

# AUTOŠKOLA

## NOVÉ TESTOVÉ OTÁZKY

AKTUALIZACE  
K 31. 1. 2014



- Platné testové otázky pro skupinu A, B
- Rozdělení podle skupin A, B, C, D, E, T
- Originální uspořádání podle tematických celků
- Bodová hodnota otázek
- Vzorové zkušební testy

# 2014

## Autoškoly doporučují

### **Upozornění pro čtenáře a uživatele této knihy**

Všechna práva vyhrazena. Žádná část této tištěné či elektronické knihy nesmí být reprodukována a šířena v papírové, elektronické či jiné podobě bez předchozího písemného souhlasu nakladatele. Neoprávněné užití této knihy bude **trestně stíháno**.



**Pavel Faus**

## **Autoškola**

### **Nové testové otázky**

---

#### **TIRÁŽ TIŠTĚNÉ PUBLIKACE:**

Vydala Grada Publishing, a.s.

U Průhonu 22, Praha 7

obchod@grada.cz, [www.grada.cz](http://www.grada.cz)

tel.: +420 234 264 401, fax: +420 234 264 400

jako svou 5428. publikaci

Odpovědná redaktorka Věra Slavíková

Sazba Jan Šístek

Fotografie na obálce archiv firmy Škoda Auto, a.s.

Počet stran 144

První vydání, Praha 2014

Vytiskly Tiskárny Havlíčkův Brod, a.s.

© Grada Publishing, a.s., 2014

Cover Design © Grada Publishing, a.s., 2014

Podklady pro tuto publikaci poskytlo Ministerstvo dopravy ČR

*Soubor fotografií a obrazových vyobrazení je obsažen ve Věstníku dopravy, znění k datu 31. 1. 2014.*

*Názvy produktů, firem apod. použité v knize mohou být ochrannými známkami nebo registrovanými ochrannými známkami příslušných vlastníků.*

ISBN 978-80-247-4803-0

---

#### **ELEKTRONICKÉ PUBLIKACE:**

ISBN 978-80-247-8963-7 (elektronická verze ve formátu PDF)

ISBN 978-80-247-8964-4 (elektronická verze ve formátu EPUB)

# Obsah

	<b>Jak pracovat s touto knihou . . . . .</b>	<b>4</b>
	<b>Pravidla provozu . . . . .</b> V testu je 10 otázek za 2 body, maximálně 20 bodů	<b>6</b>
	<b>Zásady bezpečné jízdy a ovládní vozidla . . . . .</b>	<b>57</b>
	V testu jsou 4 otázky za 2 body, maximálně 8 bodů	
	<b>Dopravní značky . . . . .</b>	<b>70</b>
	V testu jsou 3 otázky za 1 bod, maximálně 3 body	
	<b>Dopravní situace . . . . .</b>	<b>92</b>
	V testu jsou 3 otázky za 4 body, maximálně 12 bodů	
	<b>Podmínky provozu vozidel . . . . .</b>	<b>113</b>
	V testu jsou 2 otázky za 1 bod, maximálně 2 body	
	<b>Související předpisy . . . . .</b>	<b>122</b>
	V testu jsou 2 otázky za 2 body, maximálně 4 body	
	<b>Zdravotnická příprava . . . . .</b>	<b>135</b>
	V testu je 1 otázka za 1 bod, maximálně 1 bod	
	<b>Ukázka cvičných zkušebních testů skupiny B . . . . .</b>	<b>139</b>
	Test obsahuje celkem 25 otázek, maximálně 50 bodů. Pro úspěšné absolvování zkoušky je nutné dosáhnout minimálně 43 bodů.	

## Jak pracovat s touto knihou

V rukou držíte kompletní sadu aktuálně platných testových otázek, jejichž znalost je nutná k získání řidičského oprávnění pro všechny skupiny (A, B, C, D, E, T). Pokud otázky nejsou označeny příslušnou skupinou, platí vždy pro skupinu B, případně v kombinaci s některými dalšími skupinami. Pokud je u číselného kódu uvedena skupina, případně skupiny, platí otázka jenom pro ně. **Nemusíte se učit zbytečně otázky navíc.**

Každá otázka uveřejněná ministerstvem dopravy ve Věstníku dopravy je podle vyhlášky č. 167/2002 Sb. zařazena do dané skupiny otázek s odpovídajícím počtem bodů za její správné zodpovězení. Ve Věstníku dopravy ale rozřídění podle bodové hodnoty provedeno není. Pro přehlednost jsme je při sestavování této publikace seřadili do příslušných skupin a rozlišili bodovou hodnotu otázek barevným hmatníkem. Bez ohledu na bodové hodnocení je ale důležité naučit se všechny otázky správně zodpovědět.

Závěrečná zkouška z předmětu Předpisy o provozu na pozemních komunikacích a zdravotnická příprava, se od 1. července 2006 provádí výhradně formou elektronického testu (e-test). Vyplývá to z vyhlášky č. 298/2006 Sb., kterou se mění vyhláška č. 167/2002 Sb., kterou se provádí zákon č. 247/2000 Sb., o získávání a zdokonalování odborné způsobilosti k řízení motorových vozidel a o změnách některých zákonů, ve znění zákona č. 478/2001 Sb. Tato vyhláška nabyla účinnosti dne 1. července 2006.

Testy obsahují pouze schválené zkušební otázky, které jsou zveřejněny ve Věstníku dopravy. Případně nově schvalované otázky, budou v souladu se zákonem s předstihem zveřejňovány ve Věstníku dopravy. Elektronické testy jsou moderní způsob provedení testové části zkoušky žadatelů o řidičská oprávnění. Po odborné stránce testy odpovídají náročnosti současného silničního provozu, přitom jsou uživatelsky srozumitelné, neobsahují dříve obávané „chytáky“ a „slovičkaření“.

### Skladba testových otázek ve cvičné zkoušce

Závěrečná zkouška se skládá z **25 otázek**, každá otázka má pouze jednu správnou odpověď, ze tří uvedených. V některých otázkách je správná odpověď jedna ze dvou možností: „ANO – NE“. Jednotlivým otázkám je přiřazena konkrétní bodová hodnota. Maximální dosažitelný počet bodů je 50. Pro úspěšné absolvování závěrečné zkoušky pro získání řidičského oprávnění pro kteroukoli skupinu a podskupinu, je nezbytné dosáhnout **minimálně 43 bodů**.

Pro lepší přehled jsme uspořádali otázky v této publikaci do příslušných skupin a přidali k nim bodové ohodnocení.

<b>10 otázek za 2 body</b>	<b>Pravidla provozu</b> (zákon č. 361/2000 Sb. v § 1 až § 79)*
<b>4 otázky za 2 body</b>	<b>Zásady bezpečné jízdy a ovládní vozidla</b> (Autoškola – Moderní učebnice 2014)
<b>3 otázky za 1 bod</b>	<b>Dopravní značky</b> (prováděcí vyhláška č. 30/2001 Sb.)
<b>3 otázky za 4 body</b>	<b>Dopravní situace</b> (prováděcí vyhláška č. 30/2001 Sb.)
<b>2 otázky za 1 bod</b>	<b>Podmínky provozu vozidel</b> (zákon č. 56/2001 Sb. a jeho prováděcí vyhlášky, např. č. 341/2002 Sb.)
<b>2 otázky za 2 body</b>	<b>Související předpisy</b> (zákon č. 361/2000 Sb.*, § 80 a výše; další zákony související s provozem na pozemních komunikacích, např. v zákoně č. 13/1997 Sb. o pozemních komunikacích nebo zákon č. 168/1999 Sb. o pojištění odpovědnosti)
<b>1 otázka za 1 bod</b>	<b>Zdravotnická příprava</b> (Autoškola – Moderní učebnice 2014)
<b>25 otázek za 50 bodů</b>	<b>závěrečný zkušební test celkem, nutné je získat minimálně 43 bodů</b>

\*) ve znění pozdějších předpisů

### Elektronický zkušební test

Každý e-test je jedinečný, pro názornost, neexistuje např. test č. 10, který by byl vždy stejný. Po každé se jedná o soubor otázek, náhodně vygenerovaných počítačem, při zachování výše uvedeně

struktury testu. Navíc může být správná odpověď uvedena pod jiným písmenem. Nelze tedy použít mnemotechniky typu „u této konkrétní otázky je správná odpověď pod písmenem b)“, příště může být správná odpověď pod jiným písmenem.

Může nastat situace, že se s některými otázkami nesetkáte, i přes velký počet vypracovaných testů, prostě vám je počítač nezařadil do žádného cvičného testu. Podle zákona schválnosti, se s nimi setkáte v závěrečném testu u zkoušek. Předejít této situaci můžete postupným pročením a vyzkoušením všech testových otázek, které právě držíte v ruce.

### **Aktualizace testových otázek**

Testové otázky jsou vyřazovány a nahrazovány jinými při změnách zákona. Asi 2x ročně se část otázek mění v rámci aktualizace. Nové otázky a seznam otázek vyřazených, najdete ve Věstníku dopravy na stránkách Ministerstva dopravy ČR:

[www.mdcr.cz](http://www.mdcr.cz), resp. <http://etesty.mdcr.cz/> nebo budou uveřejněny na stránkách nakladatelství [www.gradac.cz](http://www.gradac.cz) v Katalogu, v oboru Autoškola v detailu příslušné knihy, tedy Autoškola – Nové testové otázky (2014), kde budou v souborech ke stažení zveřejněny ve formátu pdf příslušné nové otázky a označeny vypuštěné.

Nové testové otázky jsou aktualizovány k 19. 1. 2013.

### **Procvičování testových otázek a studium**

Nedoporučujeme vám učit se z testových otázek, nebo náhodně vygenerovaného cvičného testu, obojí vám dobře poslouží, ale až k ověření znalostí. Správná odpověď je několik slov, nebo slovo jedno, vytržených z textu, bez souvislosti a návaznosti. Učit se pouze z testových otázek je zdlouhavé, musíte navíc přečíst dvě chybné odpovědi.

Učte se z učebnice, kde je text zákona s komentářem a vysvětlivkami složitých pasáží. Soubor testových otázek a správných odpovědí pro vás bude důležitou pomůckou, pro ověření vašich znalostí. Ne vždy budete mít přístup k internetu, kde je na stránkách MD totéž v elektronické podobě a právě tehdy oceníte tuto knihu, která se dá studovat kdykoli a kdekoli.

Pozor na otázky z předmětu zásady bezpečné jízdy. V každém testu jsou čtyři otázky tohoto typu a většinou vycházející praxe a samozřejmě z fyzikálních zákonů. Nejde jenom o možnost ztráty bodů v testu kvůli jejich neznalosti, ve skutečném provozu můžete ztratit mnohem víc.

Úspěšně provedená závěrečná zkouška formou e-testu vyžaduje dodržet určitý postup už při studiu. Především to je studium zákona z učebnice. Po prostudování určité problematiky, si ověřte její zvládnutí pomocí testových otázek, k tomu vám slouží tato publikace. Teprve po nastudování zákona v celém rozsahu pro příslušnou skupinu ŘO, má smysl zkusit vypracovat kompletní, náhodně vygenerovaný e-test. Pokud začnete „od konce“, testem, pohybujete se v oblasti hádanek a ztrácíte čas.

### **Několik rad k závěrečné zkoušce**

V závěru uvádíme dva příklady náhodně vygenerovaných zkušebních testů (na stranách 141–144).

Na vypracování testu je určena doba max. 30 minut, což je doba dostatečná k správnému zodpovězení otázek a jejich kontrole před ukončením (uzavřením).

Osoby s dyslexií mají vymezen dvojnásobný čas na vypracování testu, musí však předložit lékařské potvrzení o této dysfunkci.

V závěru dovolte jednu radu. Pokud při vyplňování testu zjistíte, že na většinu otázek neznáte správné odpovědi a pouze hádáte, raději se otázky naučte znovu a pořádně a zkuste získat „řidičák“ na druhý pokus. Je to lepší než „hádat“ na křižovatce, kdo má zrovna teď přednost.

Publikace, kterou právě držíte v ruce, Vám významně pomůže při přípravě na závěrečnou zkoušku. K jejímu úspěšnému složení Vám přejeme hodně úspěchu.

### **Správné odpovědi na otázky najdete na 2. a 3. straně obálky**

*Děkujeme pracovníkům Ministerstva dopravy České republiky, kteří nám vyšli vstříc s poskytnutím a kontrolou podkladů a umožnili tak pro Vás tuto publikaci kvalitně připravit.*

*Otázky jsou aktualizovány ke dni 19. 1. 2013.*

**1.1 Mohou účastníci provozu na pozemních komunikacích používat tzv. aktivní anti-radary, tj. technické prostředky, které znemožňují nebo ovlivňují funkci technických prostředků používaných policií při dohledu na bezpečnost provozu?**

- a) Ano.
- b) Ne.

06050398

**1.2 Provozovatel vozidla je:**

- a) Každá fyzická osoba, která je držitelem řidičského oprávnění, ale není vlastníkem vozidla.
- b) Vlastník vozidla nebo jiná fyzická nebo právnická osoba, která je zmocněna vlastníkem vozidla k provozování vozidla vlastním jménem.
- c) Každá fyzická osoba, která je držitelem řidičského oprávnění.

06050401

**1.3 Je vozka, který řídí potahové vozidlo, řidičem?**

- a) Ne.
- b) Ano.

06050402

**1.4 Stát znamená:**

- a) Uvést vozidlo do klidu nad dobu dovolenou pro zastavení.
- b) Přerušit jízdu z důvodu nezávislého na vůli řidiče, například při závadě na vozidle.
- c) Uvést vozidlo do klidu na dobu nezbytně nutnou k neprodlenému nastoupení nebo vystoupení přepravovaných osob anebo k neprodlenému naložení nebo složení nákladu.

06050409

**1.5 Dát přednost v jízdě znamená:**

- a) Povinnost řidiče nezahájit jízdu nebo jízdní úkon nebo v nich nepokračovat, jestliže by řidič, který má přednost v jízdě, musel náhle změnit směr nebo rychlost jízdy.
- b) Povinnost řidiče počínat si tak, aby jinému účastníkovi provozu na pozemních komunikacích nijak nepřekážel.
- c) Povinnost řidiče počínat si tak, aby jinému účastníkovi provozu na pozemních komunikacích nevzniklo žádné nebezpečí.

06050410

**1.6 Místo, v němž se pozemní komunikace protínají nebo spojují, nejde-li o vyústění účelové pozemní komunikace na jinou pozemní komunikaci, se nazývá:**

- a) Křižovatka.
- b) Hranice křižovatky.
- c) Spojnice pozemních komunikací.

06050412

**1.7 Je jezdec na koni, který se pohybuje po pozemní komunikaci, řidičem?**

- a) Ne.
- b) Ano.

06050414

**1.8 Platí pro jezdce na koni, který jede po pozemní komunikaci, povinnosti a práva řidiče?**

- a) Ano.
- b) Ne.

06050415

**1.9 Vozka, který řídí potahové vozidlo, je:**

- a) Jezdcem na zvířeti.
- b) Průvodcem vedených a hnaných zvířat.
- c) Řidičem.

06050419

**1.10 Za křižovatku se nepovažuje:**

- a) Vyústění polní nebo lesní cesty nebo jiné účelové pozemní komunikace na jinou pozemní komunikaci.
- b) Místo, kde se protínají nebo spojují dvě polní cesty nebo dvě lesní cesty.
- c) Místo, kde se protínají nebo spojují dvě účelové pozemní komunikace. 06050638

**1.11 Po pozemní komunikaci jde osoba, která vede psa. Vztahují se na ni povinnosti průvodce vedených zvířat?**

- a) Ne.
- b) Ano. 06060071

**1.12 Zastavit znamená:**

- a) Uvést vozidlo do klidu na dobu nezbytně nutnou k neprodlenému nastoupení nebo vystoupení přepravovaných osob anebo k neprodlenému naložení nebo složení nákladu.
- b) Povinnost řidiče nezahájit jízdní úkon nebo v něm nepokračovat, jestliže by řidič, který má přednost v jízdě, musel náhle změnit směr nebo rychlost jízdy.
- c) Přerušit jízdu z důvodu nezávislého na vůli řidiče, například při poruše vozidla. 06060072

**1.13 Vozidlo hromadné dopravy osob je:**

- a) Autobus, trolejbus nebo tramvaj.
- b) Motorové vozidlo s nejméně osmi místy pro cestující.
- c) Vozidlo taxislužby. 06060079

**1.14 Zákon o silničním provozu upravuje pravidla provozu:**

- a) Na dálnicích, silnicích, místních komunikacích a účelových komunikacích.
- b) Jen na dálnicích a silnicích pro motorová vozidla.
- c) Na všech pozemních komunikacích a též na polích, loukách a v lesích. 06060211

**1.15 Dát přednost v jízdě znamená povinnost řidiče:**

- a) Počínat si tak, aby řidič, který má přednost v jízdě, věděl, že nebude v jízdě omezen.
- b) Nezahájit jízdu nebo jízdní úkon nebo v nich nepokračovat, jestliže by řidič, který má přednost v jízdě, musel náhle změnit směr nebo rychlost jízdy.
- c) Počínat si tak, aby řidič, který má přednost v jízdě, nemusel ani mírně zpomalit. 06060212

**1.16 Lze místo, kde se spojují vyobrazené pozemní komunikace, považovat za křižovatku?**

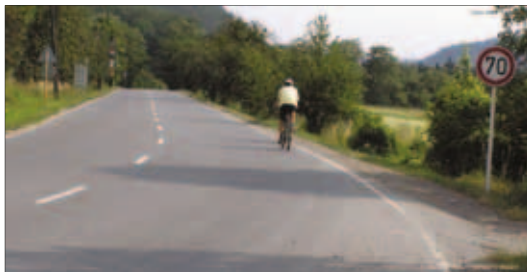
- a) Ne.
- b) Ano. 06060323



**1.17 Je cyklista řidičem se všemi právy a povinnostmi účastníka provozu na pozemních komunikacích?**

- a) Ano.  
b) Ne.

06060327



**1.18 Je jezdec na koni, který se pohybuje po pozemní komunikaci, řidičem a platí pro něj povinnosti a práva účastníků provozu na pozemních komunikacích?**

- a) Ano.  
b) Ne.

06060342

**1.19 Silnice pro motorová vozidla je:**

- a) Pozemní komunikace označená dopravní značkou „Silnice pro motorová vozidla“.  
b) Každá silnice I. třídy.  
c) Každá pozemní komunikace o nejméně dvou jízdních pružích v jednom směru jízdy, pokud vede mimo obec.

06060381

**1.20 Nemotorové vozidlo je:**

- a) Vozidlo pohybující se pomocí lidské nebo zvířecí síly, například jízdní kolo, ruční vozík nebo potahové vozidlo.  
b) Každé vozidlo poháněné jiným než spalovacím motorem, například elektromobil.  
c) Kolejové vozidlo, které se účastní silničního provozu.

06060386

**1.21 Křižovatka je místo:**

- a) V němž se pozemní komunikace protínají nebo spojují.  
b) Kde se dva jízdní pruhy sbíhají v jeden, aniž by bylo zřejmé, který z nich je průběžný.  
c) Vyústění účelové pozemní komunikace na jinou pozemní komunikaci.

11040001

**1.22 Připojovací pruh je:**

- a) Jízdní pruh vyhrazený jen pro vozidla hromadné dopravy osob.  
b) Jízdní pruh určený pro pomalá vozidla, která nemohou v daném úseku dosáhnout okamžité rychlosti nejméně 60 km/h.  
c) Jízdní pruh určený pro zařazování vozidel do průběžného pruhu.

06060392

**1.23 Jízdní pruh, do kterého hodlá přejet řidič vozidla z výhledu, se nazývá:**

- a) Připojovací pruh.  
b) Odbočovací pruh.  
c) Průběžný pruh.

06060393





**1.24 Je jezdec na koloběžce, který se pohybuje po pozemní komunikaci, řidičem?**

- a) Ne.  
b) Ano.

06060394

**1.25 Vozidlem se pro účely provozu na pozemních komunikacích rozumí:**

- a) Pouze nekolejové vozidlo poháněné vlastní pohonnou jednotkou.  
b) Každé motorové vozidlo, nemotorové vozidlo i tramvaj.  
c) Pouze autobus, trolejbus nebo tramvaj.

06060467

**1.26 „Řidič“ je:**

- a) pouze ten, kdo řídí motorové vozidlo.  
b) ten, kdo řídí motorové nebo nemotorové vozidlo, ne však tramvaj.  
c) ten, kdo řídí motorové nebo nemotorové vozidlo anebo tramvaj.

10060001

**1.27 „Chodec“:**

- a) je výhradně kráčející osoba.  
b) je i osoba, která vede jízdní kolo.  
c) není osoba, která se pohybuje na lyžích nebo kolečkových bruslích.

10060002

**1.28 „Nesmět omezit“ znamená:**

- a) povinnost počínat si tak, aby jinému účastníku provozu na pozemních komunikacích nebylo nijak překáženo.  
b) povinnost řidiče předjíždět vždy pouze vlevo.  
c) povinnost řidiče užívat pouze potkávací světla.

1108006

**1.29 „Nesmět omezit“ znamená:**

- a) povinnost řidiče jet vždy při pravém okraji vozovky.  
b) povinnost počínat si tak, aby jinému účastníku provozu na pozemních komunikacích nebylo nijak překáženo.  
c) povinnost řidiče dávat přednost v jízdě.

11080007

**1.30 Nesmět omezit znamená povinnost počínat si tak, aby:**

- a) jiný řidič mohl bezpečně zastavit vozidlo.  
b) druhý řidič nemusel náhle snížit rychlost jízdy nebo zastavit.  
c) jinému účastníku provozu na pozemních komunikacích nebylo nijak překáženo.

11080008

**1.31 Nesmět omezit znamená povinnost:**

- a) počínat si tak, aby jinému účastníku provozu na pozemních komunikacích nebylo nijak překáženo.  
b) počínat si tak, aby jinému účastníku provozu na pozemních nevezniklo žádné nebezpečí.  
c) počínat si tak, aby jinému účastníku provozu na pozemních komunikacích neomezoval rychlou jízdu.

11080009

**1.32 Nesmět ohrozit znamená povinnost počínat si tak, aby:**

- a) jinému účastníku provozu na pozemních komunikacích nevezniklo žádné nebezpečí.  
b) druhý řidič nemusel zastavit vozidlo.  
c) žádný řidič nemusel ani mírně snížit rychlost jízdy.

11080010

**1.33 Povinnost nesmět ohrozit a nesmět omezit se vztahuje**

- a) pouze na řidiče.
- b) na všechny účastníky provozu na pozemních komunikacích, kterým je tato povinnost stanovena zákonem.
- c) pouze na chodce.

11080026

**1.34 Kolonou vozidel se rozumí:**

- a) proud vozidel s výjimkou motocyklů, který při předjíždění nebo objíždění neumožňuje bezpečné zařazení.
- b) souvislý proud více vozidel, u kterého lze předjíždět každé vozidlo jednotlivě, rozestup mezi jednotlivými vozidly při předjíždění nebo objíždění umožňuje bezpečné zařazení.
- c) souvislý proud více vozidel, u kterého nelze předjíždět každé vozidlo jednotlivě, rozestup mezi jednotlivými vozidly při předjíždění nebo objíždění neumožňuje bezpečné zařazení.

11080027

**1.35 „Zastavit“ znamená:**

- a) uvést vozidlo do klidu před světelným signálem nebo železničním přejezdem.
- b) uvést vozidlo do klidu na dobu nezbytně nutnou k neprodlenému nastoupení nebo vystoupení přepravovaných osob anebo k neprodlenému naložení nebo složení nákladu.
- c) uvést vozidlo do klidu na dobu nutnou k vyřízení osobních nebo pracovních záležitostí řidiče nebo přepravovaných osob.

10060007

**1.36 „Zastavit“ znamená:**

- a) uvést vozidlo do klidu na dobu nepřesahující 5 minut.
- b) uvést vozidlo do klidu z důvodu nezávislého na vůli řidiče (před světelnými signály, železničním přejezdem apod.).
- c) uvést vozidlo do klidu na dobu nezbytně nutnou k neprodlenému nastoupení nebo vystoupení přepravovaných osob anebo k neprodlenému naložení nebo složení nákladu.

10060008

**1.37 „Zastavit“ znamená:**

- a) uvést vozidlo do klidu na dobu nezbytně nutnou k neprodlenému nastoupení nebo vystoupení přepravovaných osob anebo k neprodlenému naložení nebo složení nákladu.
- b) zastavit vozidlo z důvodu dávání přednosti chodcům na vyznačených přechodech pro chodce nebo vozidlům na křižovatce.
- c) uvést vozidlo do klidu na dobu nejméně 10 minut.

10060010

**1.38 „Dát přednost v jízdě“ znamená:**

- a) povinnost řidiče vždy zastavit vozidlo, jestliže do křižovatky přijíždí po hlavní pozemní komunikaci motorové vozidlo nebo tramvaj; nemotorovým vozidlům přednost v jízdě nedává.
- b) povinnost řidiče nezahájit jízdu nebo jízdní úkon nebo v nich nepokračovat pouze na křižovatkách rozlišených dopravními značkami.
- c) povinnost řidiče nezahájit jízdu nebo jízdní úkon nebo v nich nepokračovat, jestliže by řidič, který má přednost v jízdě, musel náhle změnit směr nebo rychlost jízdy.

10060014

**1.39 „Doklad totožnosti“:**

- a) je každý doklad, na kterém je uvedeno jméno, příjmení a trvalý pobyt.
- b) je doklad, kterým občan České republiky nebo cizinec prokazuje svoji totožnost podle zvláštního právního předpisu.
- c) je pouze občanský průkaz.

10060027

**1.40 „Doklad totožnosti“:**

- a) je každý doklad, na kterém je fotografie držitele tohoto dokladu.
- b) je pouze občanský průkaz, kterým občan České republiky nebo cizinec prokazuje svoji totožnost.
- c) je doklad, kterým občan České republiky nebo cizinec prokazuje svoji totožnost podle zvláštního právního předpisu.

10060028

**1.41 „Nemotorové vozidlo“ je:**

- a) pouze potahové vozidlo.
- b) pouze ruční vozík nebo jízdní kolo.
- c) vozidlo pohybující se pomocí lidské nebo zvířecí síly, například jízdní kolo, ruční vozík nebo potahové vozidlo.

10060029

**1.42 „Přejezd pro cyklisty“:**

- a) je místo na pozemní komunikaci určené pro přejíždění cyklistů přes pozemní komunikaci vyznačené příslušnou dopravní značkou.
- b) je místo na pozemní komunikaci určené pro přejíždění cyklistů přes silnici pro motorová vozidla.
- c) je vždy mimo úroveň vozovky.

10060030

**1.43 „Řidič“ je:**

- a) ten, kdo řídí motorové nebo nemotorové vozidlo anebo tramvaj.
- b) ten, kdo řídí pouze motorové vozidlo a trolejbus.
- c) ten, kdo řídí motorové nebo nemotorové vozidlo, ne však tramvaj nebo trolejbus.

10060031

**1.44 „Řidič“ je:**

- a) ten, kdo řídí pouze motorové vozidlo a tramvaj.
- b) pouze ten, kdo řídí motorové vozidlo; za řidiče se nepovažuje ten, kdo řídí nemotorové vozidlo nebo tramvaj.
- c) ten, kdo řídí motorové nebo nemotorové vozidlo anebo tramvaj.

10060032

**1.45 „Vozidlo“:**

- a) je pouze motorové vozidlo, poháněné vlastní pohonnou jednotkou.
- b) je motorové vozidlo, nemotorové vozidlo nebo tramvaj.
- c) je každé vozidlo s výjimkou tramvaje.

10060033

**1.46 „Nemotorové vozidlo“:**

- a) je pouze jízdní kolo nebo ruční vozík.
- b) je vozidlo pohybující se pomocí lidské nebo zvířecí síly, například jízdní kolo nebo ruční vozík nebo potahové vozidlo.
- c) je vozidlo pohybující se pomocí lidské nebo zvířecí síly, například jízdní kolo nebo ruční vozík; s výjimkou potahového vozidla.

10060034

**1.47 „Chodec“:**

- a) je i osoba, která vede psa.
- b) není osoba, která se pohybuje pomocí ručního nebo motorového vozíku pro invalidy.
- c) není osoba, která táhne sáňky.

10060035

**1.48 „Dát přednost v jízdě“ znamená:**

- a) povinnost řidiče vždy zastavit vozidlo před hranicí křižovatky nebo před vjezdem na jinou pozemní komunikaci.
- b) povinnost řidiče nezahájit jízdu nebo jízdni úkon nebo v nich nepokračovat, jestliže by řidič, který má přednost v jízdě, musel náhle změnit směr nebo rychlost jízdy.
- c) povinnost řidiče nezahájit jízdu nebo jízdni úkon nebo v nich nepokračovat pouze pokud do křižovatky přijíždí vozidlo nebo tramvaj zprava.

10060111

**1.49 Kdo odpovídá za umístění a upevnění dětské autosedačky v souladu s návodem k jejímu použití?**

- a) Vždy řidič vozidla.
- b) Zákonný zástupce dítěte nebo jím pověřená osoba.
- c) Osoba, která dítě doprovází, a u dítěte bez doprovodu řidič.

06040299

**1.50 Povinností přepravované osoby je:**

- a) neohrožovat svým chováním bezpečnost provozu na pozemních komunikacích, zejména neomezovat řidiče v bezpečném ovládní vozidla.
- b) pomáhat řidiči dle jeho pokynů v ovládní vozidla, zvláště pokud je to řidič začátečník.
- c) informovat řidiče o situaci v provozu na pozemních komunikacích.

11070001

**1.51 Je řidič povinen dbát zvýšené opatrnosti vůči výcvikovým vozidlům autoškoly?**

- a) Ano.
- b) Ne.

06050386

**1.52 Řidič motorového vozidla je povinen podrobit vozidlo kontrole největší přípustné hmotnosti na nápravu, největší přípustné hmotnosti vozidla nebo jízdni soupravy nebo technického stavu vozidla nebo jízdni soupravy na výzvu:**

- a) Policisty, strážníka obecní policie nebo celníka.
- b) Policisty nebo celníka.
- c) Policisty nebo strážníka obecní policie.

06050396

**1.53 Patří k povinnostem účastníka provozu na pozemních komunikacích řídit se pokyny strážníků obecní policie?**

- a) Ano.
- b) Ne.

06060074

**1.54 Během jízdy může kouřit:**

- a) Řidič osobního motorového vozidla.
- b) Řidič motocyklu a mopedu.
- c) Řidič vozidla hromadné dopravy osob.

06060075

**1.55 Provozovatel silničního motorového vozidla nesmí provozovat na pozemních komunikacích vozidlo:**

- a) Které je technicky nezpůsobilé k provozu.
- b) Které spotřebou pohonných hmot přesahuje limity stanovené výrobcem vozidla.
- c) K jehož pohonu má být podle návodu k použití užít pouze bezolovnatý benzín.

06060076

**1.56 Patří vojenský policista mezi osoby, které jsou oprávněny k řízení provozu na pozemních komunikacích?**

- a) Ano.
- b) Ne.

06060080

**1.57 Řidič nesmí kouřit:**

- a) Jen při jízdě na jízdním kole.
- b) Při řízení nákladního automobilu.
- c) Při jízdě na motocyklu, na mopedu a na jízdním kole.

06060192

**1.58 Řidič nesmí požit alkoholický nápoj:**

- a) Bezprostředně po skončení jízdy.
- b) Ještě hodinu po skončení jízdy.
- c) Během jízdy.

06060193

**1.59 Řidič nesmí při jízdě vozidlem:**

- a) Mít nasazeny ochranné brýle.
- b) Prudce zrychlovat.
- c) Držet v ruce nebo jiným způsobem telefonní přístroj nebo jiné hovorové nebo záznamové zařízení.

06060195

**1.60 Řidič nesmí při jízdě vozidlem:**

- a) Telefonovat ani komunikovat prostřednictvím jiného hovorového zařízení.
- b) Telefonovat jen při jízdě v obci.
- c) Držet v ruce nebo jiným způsobem telefonní přístroj nebo jiné hovorové nebo záznamové zařízení.

06060196

**1.61 Řidič nesmí požit alkoholický nápoj nebo užít návykovou látku:**

- a) Během jízdy.
- b) Bezprostředně po skončení jízdy.
- c) Do 24 hodin po skončení jízdy.

06060210

**1.62 Řidič motorového vozidla je povinen na výzvu policisty nebo celníka:**

- a) Podrobit vozidlo kontrole největší přípustné hmotnosti vozidla.
- b) Doplnit nádrž vozidla pohonnými látkami.
- c) Přibrat jako spolujezdce osobu, které ujelo vozidlo hromadné dopravy osob.

06060218

**1.63 Během jízdy může kouřit:**

- a) Řidič nákladního vozidla.
- b) Řidič motocyklu.
- c) Řidič autobusu.

06060343

**1.64 Provozovatel vozidla nesmí přikázat nebo svěřit samostatné řízení vozidla:**

- a) Osobě, která je držitelem jen cestovního pasu a odpovídajícího řidičského oprávnění.
- b) Osobě, o které nezná údaje potřebné k určení její totožnosti.
- c) Osobě, u které nezná její věk.

06060353

**1.65 Řidič je povinen podrobit se vyšetření ke zjištění, zda není ovlivněn alkoholem nebo jinou návykovou látkou:**

- a) Na výzvu starosty obce.
- b) Na výzvu policisty nebo strážníka obecní policie.
- c) Na výzvu pracovníka dopravního podniku.

06060357

**1.66 Řidič motorového vozidla je povinen:**

- Být za jízdy připoután na sedadle bezpečnostním pásem, pokud jím je sedadlo povinně vybaveno podle zvláštního právního předpisu.
- Být připoután na sedadle bezpečnostním pásem, pokud jím je sedadlo povinně vybaveno podle zvláštního právního předpisu, jen za jízdy mimo obec.
- Se za jízdy připoutat bezpečnostními pásy.

06060368

**1.67 Řidič motorového vozidla musí mít při řízení u sebe:**

- cestovní mapu nebo autoatlas.
- doklad prokazující pojištění odpovědnosti za škodu způsobenou provozem vozidla.
- doklad o uzavření havarijního pojištění.

11070002

**1.68 Řidič motorového vozidla musí mít při řízení u sebe:**

- Finanční hotovost nejméně 5000 Kč.
- Řidičský průkaz.
- Reflexní vestu.

06060390

**1.69 Řidič motorového vozidla musí mít při řízení u sebe:**

- Návod k ovládání a údržbě vozidla.
- Osvědčení o registraci vozidla.
- Sluneční brýle nebo jiný prostředek sloužící k ochraně zraku před oslněním.

06060391

**1.70 Při řízení motorového vozidla musí mít řidič motorového vozidla u sebe tyto doklady:**

- Doklad prokazující pojištění odpovědnosti za škodu způsobenou provozem vozidla, osvědčení o registraci vozidla a doklad totožnosti.
- Osvědčení o zdravotní způsobilosti, doklad o pojištění odpovědnosti za škodu způsobenou provozem vozidla a osvědčení o registraci vozidla.
- Řidičský průkaz, doklad prokazující pojištění odpovědnosti za škodu způsobenou provozem vozidla, osvědčení o registraci vozidla a řidič nad 60 let doklad o zdravotní způsobilosti.

08080012

**1.71 „Zastavit vozidlo“ znamená:**

- uvést vozidlo do klidu nad dobu povolenou pro zastavení.
- přerušit jízdu z důvodu nezávislého na vůli řidiče.
- uvést vozidlo do klidu pro neprodlené nastoupení nebo vystoupení přepravovaných osob.

10060012

**1.72 „Zastavit vozidlo“ znamená:**

- přerušit jízdu z důvodu nezávislého na vůli řidiče.
- přerušit jízdu pro nastoupení a vystoupení přepravovaných osob, složení nebo naložení nákladu.
- zastavit na dobu delší než 3 minuty.

10060013

**1.73 „Účastník provozu na pozemních komunikacích“:**

- je pouze řidič motorových vozidel a chodec.
- je každý, kdo se přímým způsobem účastní provozu na pozemních komunikacích.
- je každý, kdo se účastní provozu na pozemních komunikacích s výjimkou dětí.

10060036

**1.74 „Vozka“:**

- a) je řidič, který řídí potahové vozidlo.
  - b) se nepovažuje za řidiče.
  - c) řídí zvláštní vozidlo a nemusí dodržovat některá ustanovení zákona. 10060037
- 

**1.75 „Motorové vozidlo“:**

- a) je pouze vozidlo poháněné vlastním motorem.
  - b) je vozidlo poháněné vlastní pohonnou jednotkou, tramvaj a trolejbus.
  - c) je nekolejové vozidlo poháněné vlastní pohonnou jednotkou a trolejbus. 10060038
- 

**1.76 „Motorové vozidlo“:**

- a) je nekolejové vozidlo poháněné vlastní pohonnou jednotkou a trolejbus.
  - b) je vozidlo poháněné vlastní pohonnou jednotkou, ne však trolejbus.
  - c) je vozidlo poháněné vlastní pohonnou jednotkou a tramvaj. 10060039
- 

**1.77 „Jízdní souprava“:**

- a) je souprava složená z jednoho nebo více motorových vozidel a jednoho nebo více přípojných vozidel.
  - b) je složená z jednoho motorového vozidla s tažným zařízením.
  - c) je souprava více přípojných vozidel. 10060040
- 

**1.78 „Jízdní souprava“:**

- a) musí být složena vždy jen z jednoho motorového vozidla a jednoho přípojného vozidla.
  - b) nemůže být složena z více než jednoho motorového a dvou přípojných vozidel.
  - c) je souprava složená z jednoho nebo více motorových vozidel a jednoho nebo více přípojných vozidel. 10060041
- 

**1.79 Nesmět ohrozit znamená povinnost:**

- a) počínat si tak, aby jinému účastníku provozu na pozemních komunikacích nevzniklo žádné nebezpečí.
  - b) počínat si tak, aby jinému účastníku provozu na pozemních komunikacích nijak nepřekážel.
  - c) počínat si tak, aby si řidič při účasti v provozu na pozemních komunikacích nepoškodil vozidlo. 11080011
- 

**1.80 „Nesmět ohrozit“ znamená:**

- a) povinnost počínat si tak, aby jinému účastníku provozu na pozemních komunikacích nevzniklo žádné nebezpečí.
  - b) povinnost počínat si tak, aby ostatním účastníkům provozu na pozemních komunikacích nepřekážel.
  - c) povinnost chodce přecházet pouze na přechodech pro chodce. 11080013
- 

**1.81 „Stát“ znamená:**

- a) uvést vozidlo do klidu na dobu více než 30 minut.
  - b) uvést vozidlo do klidu na dobu neurčitou.
  - c) uvést vozidlo do klidu nad dobu povolenou pro zastavení. 10060043
- 

**1.82 „Stát“ znamená:**

- a) zastavit na dobu přesahující 10 minut.
- b) zastavit vozidlo na vyhrazeném parkovišti.
- c) uvést vozidlo do klidu nad dobu povolenou pro zastavení. 10060044

**1.83 „Stát“ znamená:**

- uvést vozidlo do klidu nad dobu povolenou pro zastavení.
- zastavit vozidlo u pravého okraje vozovky.
- zastavit před světelným signálem nebo železničním přejezdem.

10060045

**1.84 „Zastavit vozidlo“ znamená:**

- přerušit jízdu z důvodů vyvolaných provozem na pozemních komunikacích, maximálně však na dobu 3 minut.
- přerušit jízdu z důvodu nezávislého na vůli řidiče.
- uvést vozidlo do klidu nad dobu povolenou pro stání.

10060046

**1.85 „Dálnice“:**

- je každá pozemní komunikace o třech nebo více jízdních pružích vyznačených na vozovce v jednom směru jízdy.
- je pozemní komunikace označená dopravní značkou „Dálnice“.
- je pozemní komunikace označená dopravní značkou „Dálnice“ nebo dopravní značkou „Silnice pro motorová vozidla“.

10060047

**1.86 „Dálnice“:**

- je pozemní komunikace označená dopravní značkou „Dálnice“.
- je pozemní komunikace o více než dvou jízdních pružích vyznačených na vozovce v jednom směru jízdy; je označena dopravní značkou „Nejvyšší dovolená rychlost“.
- je pozemní komunikace označená dopravní značkou „Silnice I. třídy“.

10060048

**1.87 „Jízdní pruh“ je část vozovky:**

- vždy vyznačená vodorovnou dopravní značkou.
- šíroká nejméně 3,5 m.
- dovolující jízdu vozidel jiných než dvoukolových (motocyklů) v jednom jízdním proudu za sebou.

10060049

**1.88 „Krajnice“:**

- je část vozovky, na kterou je ve všech případech zakázáno vjíždět.
- je část povrchu pozemní komunikace ležící mezi okrajem přilehlého jízdního pruhu a hranou koruny pozemní komunikace, skládá se zpravidla ze zpevněné a nezpevněné části.
- je část povrchu pozemní komunikace, která je vždy označena dopravní značkou „Nebezpečná krajnice“.

10060050

**1.89 „Krajnice“:**

- je část povrchu pozemní komunikace ležící mezi okrajem přilehlého jízdního pruhu a hranou koruny pozemní komunikace, skládá se zpravidla ze zpevněné a nezpevněné části.
- je část povrchu pozemní komunikace, která je určena pro povolené předjíždění vpravo.
- je vždy nezpevněná část vozovky, na kterou je zakázáno vjíždět.

10060051

**1.90 „Krajnice“:**

- je část povrchu pozemní komunikace určená výhradně pro jízdu nemotorových vozidel.
- je část povrchu pozemní komunikace ležící mezi okrajem přilehlého jízdního pruhu a hranou koruny pozemní komunikace, skládá se zpravidla ze zpevněné a nezpevněné části.
- je vždy zpevněná část vozovky mezi okrajem přilehlého jízdního pruhu a hranou koruny vozovky, určená pro zastavení, otáčení a předjíždění vpravo.

10060052



**1.91 „Krajnice“:**

- a) je část povrchu pozemní komunikace při pravém nebo levém okraji jízdního pruhu.
- b) je část povrchu pozemní komunikace ležící mezi okrajem přilehlého jízdního pruhu a hranou koruny pozemní komunikace, skládá se zpravidla ze zpevněné a nezpevněné části.
- c) je vždy zpevněná část vozovky při pravém okraji pozemní komunikace, na které je zakázána jízda nemotorových vozidel.

10060053

**1.92 „Průběžný pruh“:**

- a) je jízdní pruh probíhající v původním směru (bez odbočení) křižovatkou nebo v místě, kde se mění počet jízdních pruhů.
- b) je střední jízdní pruh tam, kde jsou na vozovce vyznačeny alespoň tři jízdní pruhy v jednom směru jízdy.
- c) je jízdní pruh, který je po ukončení znovu obnoven a vyznačen na vozovce.

10060054

**1.93 „Průběžný pruh“:**

- a) je jízdní pruh označený svíslou dopravní značkou „Okruh“ nebo „Změna směru okruhu“.
- b) je jízdní pruh probíhající obcí od jejího začátku až do ukončení dopravní značkou „Konec obce“.
- c) je jízdní pruh probíhající v původním směru (bez odbočení) křižovatkou nebo v místě, kde se mění počet jízdních pruhů.

10060055

**1.94 „Železniční přejezd“:**

- a) je místo, kde se úrovnově kříží pozemní komunikace se železnicí, popřípadě s jinou dráhou ležící na samostatném tělese, a označené příslušnou dopravní značkou.
- b) je místo, kde se úrovnově kříží pozemní komunikace se železnicí a příslušnou dopravní značkou se neoznačuje.
- c) je místo, kde se úrovnově kříží pozemní komunikace se železnicí a je vždy označeno dopravní značkou „Stůj, dej přednost v jízdě“.

10060056

**1.95 „Železniční přejezd“:**

- a) je místo, kde se mimoúrovňově kříží pozemní komunikace se železnicí, popřípadě s železniční vlečkou, označené dopravní značkou „Dej přednost v jízdě“.
- b) je místo, kde se při křížení s železnicí vždy užívá závor a zabezpečovacího zařízení.
- c) je místo, kde se úrovnově kříží pozemní komunikace se železnicí, popřípadě s jinou dráhou ležící na samostatném tělese, a označené příslušnou dopravní značkou.

10060057

**1.96 „Přechod pro chodce“:**

- a) je místo na vozovce, určené pro přecházení chodců, které může být označeno dopravní značkou.
- b) je místo na pozemní komunikaci určené pro přecházení chodců, vyznačené příslušnou dopravní značkou.
- c) je místo vyznačené dopravními knoflíky, které může být doplněno symbolem krácejícího chodce.

10060058

**1.97 „Přechod pro chodce“:**

- a) je místo na vozovce určené pro přecházení chodců, které však nesmějí k přecházení vozovky užívat osoby hluchoslepé.
- b) je místo na pozemní komunikaci určené pro přecházení chodců, které vždy musí být řízeno světelnými signály.
- c) je místo na pozemní komunikaci určené pro přecházení chodců, vyznačené příslušnou dopravní značkou.

10060059

**1.98 „Přechod pro chodce“:**

- a) je místo na pozemní komunikaci určené pro přecházení chodců, vyznačené příslušnou dopravní značkou.
- b) je místo na pozemní komunikaci určené pro přecházení chodců, které nesmí být řízeno akustickými signály.
- c) je místo na pozemní komunikaci určené pro přecházení chodců, které musí být vždy označeno přerušovaně svítícím světelným signálem ve tvaru kráčejícího chodce.

10060060

**1.99 „Celostátní dopravní informační systém“:**

- a) je systém, který obsahuje informace o dostupnosti rozhlasových stanic v okolí pozemní komunikace.
- b) je systém, obsahující aktuální informace o situaci v provozu na pozemních komunikacích, které mají vliv na bezpečnost a plynulost provozu na pozemních komunikacích.
- c) je systém informací o silničních kontrolách.

10060061

**1.100 „Celostátní dopravní informační systém“:**

- a) obsahuje pouze informace o situaci v provozu na dálnicích.
- b) je systém, obsahující všeobecné informace o situaci v provozu na pozemních komunikacích, s výjimkou silnic II. třídy.
- c) je systém, obsahující aktuální informace o situaci v provozu na pozemních komunikacích, které mají vliv na bezpečnost a plynulost provozu na pozemních komunikacích.

10060062

**1.101 Řidič nesmí ohrozit chodce:**

- a) jen pokud přecházejí na vyznačeném přechodu pro chodce v obci.
- b) pouze při otáčení nebo couvání.
- c) přecházejícího pozemní komunikaci, na kterou řidič odbočuje, při odbočování na místo ležící mimo pozemní komunikaci, při vjíždění na pozemní komunikaci a při otáčení nebo couvání.

11080014

**1.102 Chodce, který přechází pozemní komunikaci po přechodu pro chodce nebo který zjevně hodlá přecházet pozemní komunikaci po přechodu pro chodce:**

- a) řidič nesmí ohrozit nebo omezit, v případě potřeby je řidič povinen i zastavit vozidlo před přechodem pro chodce; tyto povinnosti se nevztahují na řidiče tramvaje.
- b) řidič nesmí ohrozit, ale může je omezit.
- c) řidič nesmí ohrozit nebo omezit, v případě potřeby je řidič povinen i zastavit vozidlo před přechodem pro chodce; tyto povinnosti se vztahují na všechny řidiče.

11080015

**1.103 Vztahuje se na řidiče tramvaje povinnost zastavit vozidlo pře přechodem pro chodce, pokud by ohrozil nebo omezil chodce, který zjevně hodlá přecházet pozemní komunikaci po přechodu pro chodce?**

- a) Ne.
- b) Ano.

11080016

**1.104 Vozidlo vjíždějící na pozemní komunikaci:**

- Musí být předem očištěno tak, aby neznečišťovalo pozemní komunikaci.
- Musí být v případě, že tak lze učinit bez větších obtíží, předem očištěno.
- Musí být očištěno na nejbližším vhodném místě po vjetí na pozemní komunikaci.

06040223

**1.105 Autobus s označením „Označení autobusu přepravujícího děti“ zastavil v označené zastávce. Řidič vozidla, které jede za ním:**

- Je povinen zastavit vozidlo za tímto autobusem a pokračovat v jízdě může až po odjezdu autobusu ze zastávky.
- Smí tento autobus objet, pokud při tom dbá zvýšené opatrnosti a přihlédne k možnosti vběhnutí dětí do vozovky.
- Smí autobus objet, jen pokud mu dopravce dává znamení, že je možné autobus bezpečně objet.

06040239

**1.106 Na pozemní komunikaci objíždí vozidlo překážku. Musí jeho řidič dávat znamení o změně směru své jízdy?**

- Ano.
- Ne.

06040240

**1.107 Řidič vjíždějící z účelové pozemní komunikace na jinou pozemní komunikaci:**

- Nemusí dát přednost v jízdě vozidlům nebo jezdcům na zvířatech nebo organizovanému útvaru chodců nebo průvodcům hnaných zvířat se zvířaty jdoucím po pozemní komunikaci.
- Musí dát přednost v jízdě vozidlům nebo jezdcům na zvířatech nebo organizovanému útvaru chodců nebo průvodcům hnaných zvířat se zvířaty jdoucím po pozemní komunikaci.
- Nemusí dát přednost jezdcům na zvířatech nebo organizovanému útvaru chodců jdoucím po pozemní komunikaci, musí dát přednost v jízdě pouze vozidlům jedoucím po pozemní komunikaci.

06040298

**1.108 Za vozidlem hromadné dopravy osob, které zastavilo v obci v zastávce bez nástupního ostrůvku nebo bez nástupiště na zvýšeném tramvajovém pásu, musí řidič jiného vozidla:**

- Snížit rychlost vozidla s ohledem na bezpečnost nastupujících a vystupujících cestujících.
- Vozidlo zastavit; je-li v zastávce více vozidel hromadné dopravy osob, musí zastavit za druhým z nich, pokračovat v jízdě smí teprve tehdy, neohrozí-li již cestující, kteří nastupují nebo vystupují.
- Vozidlo zastavit i v případě, zastaví-li vozidlo hromadné dopravy osob u okraje vozovky.

06040308

**1.109 Řidič vozidla, které zastavilo nebo stálo a opět vyjíždí od okraje pozemní komunikace nebo od chodníku:**

- Musí dávat znamení o změně směru jízdy a nesmí ohrozit ani omezit ostatní účastníky provozu na pozemních komunikacích.
- Nemusí dávat znamení o změně směru jízdy a může omezit ostatní účastníky provozu na pozemních komunikacích.
- Musí dávat znamení o změně směru jízdy a nesmí ohrozit ostatní účastníky provozu na pozemních komunikacích.

06040315