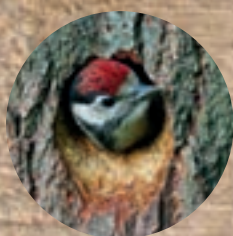


VŠECKY
KRÁSY DŘEVA

M. PATŘIČNÝ



GRADA

Elle a Anně



Martin
Patričný

**VŠECKY
KRÁSY
DŘEVA**

Grada Publishing



Tato publikace vychází za podpory firem



**DŘEVOZÁVOD
PRAŽAN s.r.o.**



Martin Patříčný

VŠECKY KRÁSY DŘEVA

TIRÁŽ TIŠTĚNÉ PUBLIKACE:

Vydala Grada Publishing, a.s.
U Průhonu 22, Praha 7
obchod@grada.cz, www.grada.cz
tel.: +420 234 264 401, fax: +420 234 264 400
jako svou 5537. publikaci

Odpovědná redaktorka Mgr. Dana Flídrová
Grafická úprava a sazba Jakub Náprstek
Odborná spolupráce Ing. Bohumil Hurda
Doslov Prof. Ing. Erich Václav, DrSc.
Fotografie na obálce Martin Patříčný a Josef Kalenský
Fotografie v knize archiv autora

Počet stran 168
První vydání, Praha 2014
Vytiskly Tiskárny Havlíčkův Brod, a.s.

© Grada Publishing, a. s., 2014
Cover & Layout Design © Jakub Náprstek, 2014

Upozornění pro čtenáře a uživatele této knihy
Všechna práva vyhrazena. Žádná část této tištěné či elektronické knihy nesmí být reprodukována a šířena v papírové, elektronické či jiné podobě bez předchozího písemného souhlasu nakladatele. Neoprávněné užití této knihy bude trestně stíháno.

ISBN 978-80-247-5115-3

ELEKTRONICKÉ PUBLIKACE:

ISBN 978-80-247-8780-0 (pro formát PDF)

OBSAH

Na začátek

7



Boule na kmeni

12

Kořenice a očkovitost

15

Vlnkování

22

Rozdvojení a odbočení

25

Suk

29

Jádro a běl

31

Zrcátka

35

Hniloby, plísně

a jejich působení

37

Cizí těleso

42

Působení tzv. škůdců

43

Zpracování

46

Řezání dřeva

47

Povrchová úprava

50

Barvy dřeva

58

Dřevěná úvaha

61



Soustružená mísa

70

Lopatka

74

Jak se řeže lžíce, vařečka

75

Rámeček

76

Štítý

80

Lampa

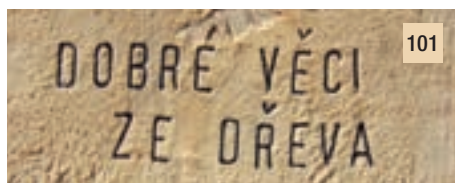
82

Základní tvary

90

Kořeny

94



Podle abecedy

101

Podle druhu dřeva

121

Od rána do večera

147

Co máte doma

153

Na konec

155

Doslov

162





Znáte příběh o dřevěné krávičce?

Trojský velký kůň jako skrýš zbrojnošů, to asi znáte. Tisíc a jedna noc, pohádka o ebenovém koni – jistě. Ale o krávičce?

A přece ten příběh existuje a najdete ho na straně 155. Najdete tady i jiné příběhy.

A jiné třeba napadnou vás.

V první části otvírám obrázkové dřevo. Půjdeme dovnitř stromu. Do částí, které se běžně neužívají a jsou málokdy vidět.

Všecky krásy? To je blbost! Nikdo nedokáže ukázat ani část. Ani já ne. Ale snažil jsem se.

Ve druhé části se podíváme, *jak se co ze dřeva dělalo či dělá.*

Ostatně – co dobrého pro člověka *nebylo* původně uděláno ze dřeva?

Nebylo uděláno? Co to probůh píšu za hlouposti? Jako kdyby něco ze dřeva dělal někdo jiný než lidi. Mimoszemšťani? Po té spoustě let lidská ruka ke dřevu přece patří. Dřevo patří k člověku a člověk ke dřevu.

Zkuste si sáhnout na něco dřevěného!



■ Pláž nudistů

Do třetí části jsem pro vás vybral *dobré věci ze dřeva.*

Podle abecedy, podle druhů dřev a od rána do večera a co máte doma.

Tahle část má být veselá, ale nejen. Dobře se u dobrých věcí bavte, a smát se můžete i nahlas.

Vyprávět o dřevě nutně znamená vyprávět o nás, o lidech, protože dřevo je s námi odjakživa. A není to jen používání dřeva a práce s ním, čím nás dřevo spojuje s našimi předky a kořeny.

Vůbec to není tak okrajové, jak by se mohlo zdát třeba tobě, Lojzíku, ve venkovské jednotřídce, v roce 1913. Za rok vypukne válka a tvůj starší bratr Joska už se z ní nevrátí. Pokládáš každý den ruce na školní lavici, doma pak na dřevěnou desku stolu, Anička Joskova houπά v dřevěný kolíbce svoje malý a Joska sám bude svou „břízu“ tahat na rameni dlouhé dva roky, než... než ho zahrabou do společného hrobu a zatlučou nad něj kříž z prken...

Co nás se dřevem – na rozdíl od jílu či kamení – spojuje, je život.

Já vím, prý i hlína a kámen jsou živé – ale člověk věří jen tomu, co vidí a může osahat, a já jsem často ten strom, jehož dřevo jsem pak měl v ruce, růst a žít viděl!

Je jistě ze dřeva i ten žebřík, po kterém šplhám životem, bytost mužská, něco mezi opicí a andělem – podle situace... Snažím se ještě pořád lézt nahoru, přes všechny pády a poklesy.

Jít za světlem. Tak jako jde strom. Je toho tolik, co máme se stromy, se dřevem společného, jen občas jako bychom trochu zapomněli...

Často píšu a říkám, že doba dřevěná pořád trvá, a taky mluvím o zlatých starých dřevěných časech...

Dlouho všichni pokyvovali, jako by mi rozuměli, až jedna žena se zeptala: „A které to jsou? Či byly? Ty časy dřevěné...“

Když jsem tak o tom přemýšlel, říkal jsem si, že takové časy mohly být dokonce jindy pro každého z nás. Obecně to asi byly ty doby, kdy se ještě věřilo, že bude líp, kdy bylo kam emigrovat, kdy žila naděje...

Tak to vidíte, začínám o dřevu, rozběhnu se a už mluvím o lidech. Lidský, i svůj příběh chci vyprávět. Asi proto, že ve dřevě hledám i sám sebe.

Na obyčejný vojenský pušky bylo dřevo břízy dobré, ořech či dub by se prodražily, při tom množství...

Tenhle úvod už používám podruhé – poprvé jsem si ho napsal do katalogu k největší výstavě „O dřevě“, kterou jsem dělal. (Národní zemědělské muzeum, Praha, 2009–10)

Proč vlastně dřevo?

*Protože ho až na výjimky máme rádi,
ale víme o něm jen málo...*





Pro stavaře, tesaře, architekty i truhláře je ideálem dřevo rovně rostlé. Tedy strom, který v životě neměl problémy. Nejlíp vysokohorský, s malými přírůstky. Takový strom porazíte v klidu mízy, za ubývajícího měsíce, korunou po svahu a necháte po rozřezání na katru vysušit venku na rovnovážnou vlhkost...

Mě ale zajímají jiné stromy a jiná místa v jejich tělech. To, co najdete například v dřevařské příručce jako vady dřeva. Vlastně odpad. Ale ne! Odpad? Takové slovo se u dřeva nedá použít.

Jsou to místa, kde nešlo všechno rovně a hladce. Kde se strom za svého života s něčím potýkal, opouzdřoval poranění, nebo jen vytvářel tzv. falešné jádro. Mohli bychom to nazvat i *zvláštnosti růstu*.

Rozhodně nechci (a ani nemohu) nějak suplovat vědu. Jen bych rád, abychom *my, co spolu mluvíme*, co používáme dřevo, věděli, o čem se domlouváme, např. když říkáme *vlknování*. Protože jsem terénní dřevař, chodím si pro poučení hlavně ke stromům. (Někdy se musím zeptat i Větvíčky. Václava. Díky za něj! A za mnoho dalších.) A z toho vyplývá, že budeme tady, u nás, prostě doma.

Heej! České dřevo na český stůl!

Podjme se tedy podívat, kde se bere kouzelné dřevo *obrázkové*...

BOULE NA KMENI

Začnu – laicky řečeno – *boulí na kmeni*.

Co je v ní – nebo pod ní? V mnoha případech strom opouzdřil (obalil pletivý) ulomenou větev či jiné poranění.

Jasan ■



■ Dub





■ Třešeň

Nebo za druhé – jde o samovolný, nepravidelný růst. Lidé říkají nádor, rakovina. Ta rakovina je špatný termín, protože tenhle nádor stromu neškodí. Lékařsky řečeno: je benigní...



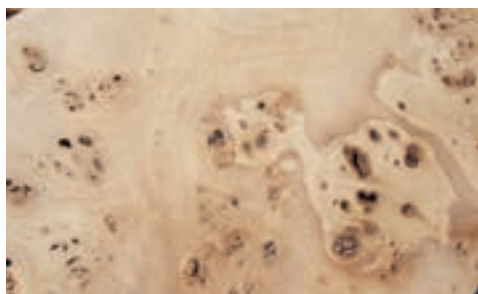
■ Broušený řez



Třetí případy je obtížnější pojmenovat – jde o nahloučený a nepravidelný růst oček, někdy až proutků. Jako by se strom začal najednou bát, že přijde o korunu, a tak vyhání a nasazuje nový život někde na kmeni či větvích... Odborníci říkají, že jde o nepravidelný růst kambia, což je rostlinné pletivo.



■ Topol bez kůry



■ Topol, broušený řez

■ Topol



+

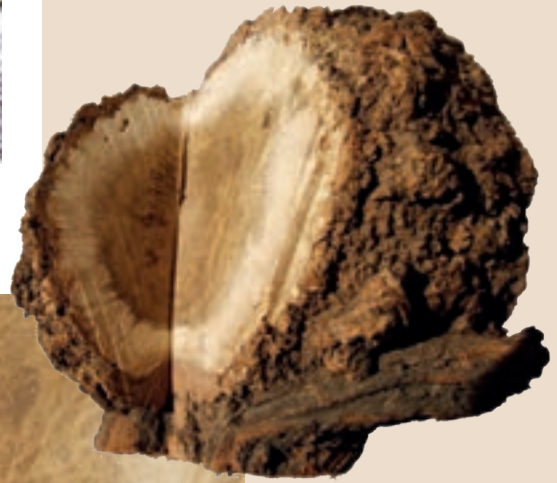
KOŘENICE A OČKOVITOST



■ Akát

Z obrázků vidíte, že každý strom tohle dělá jinak.

Když se dívám na podobné fotky v příručkách o dřevě, čtu u nich na popisce, že jde o *kořenici* nebo *očkovitost*.



Kořenice je zase jeden z nepravidelných růstů. Pojmenování získala zřejmě od kořenových náběhů, nejde tedy o růst přímo na kořenech. Pokud se objeví na kořenech, brzy ji napadá hniloba a zabrání použití.



■ Jilm



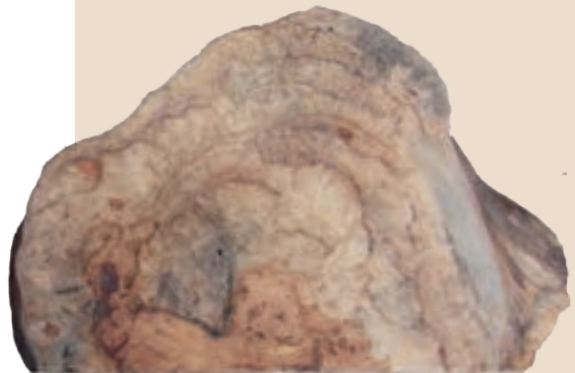
■ Jilm



■ Akát



Mimochodem: slavné dřevo pro výrobu dýmek, bruyére, je hroudovitý útvar, rostoucí na kořenových nábězích keřovitého stromu)... U našich stromů může být kořenice spjatá s růstem oček, s očkovitostí. (Pochopitelně ne vždy, např. u třešně či buku očka nebývají.) Objevuje se i na kmenech či větvích.



■ Boule na borovici



■ Javor