

■ Petr Charvát  
**VÁCLAV,**  
KNÍŽE  
ČECHŮ

HISTORICA



VYŠEHRA D



*Petr Charvát*  
**VÁCLAV,**  
**KNÍŽE**  
**ČECHŮ**

VYŠEHRA D  
PRAHA

2011

HISTORICA



Tištěnou knihu si můžete zakoupit na [www.ivysehrad.cz](http://www.ivysehrad.cz)

Petr Charvát  
VÁCLAV, KNÍŽE ČECHŮ

Edice Historica  
Ilustrace vybral autor  
Typografie Zdeněk Stejskal  
Odborná revize Břetislav Daněk  
Odpovědný redaktor Filip Outrata  
E-knihu vydalo nakladatelství Vyšehrad, spol. s r. o.,  
roku 2012 jako svou 1041. publikaci  
Vydání v elektronickém formátu pdf první  
podle 1. vydání v tištěné podobě  
Doporučená cena E-knihy 136 Kč

Nakladatelství Vyšehrad, spol. s r. o.,  
Praha 3, Víta Nejedlého 15  
e-mail: [info@ivysehrad.cz](mailto:info@ivysehrad.cz)  
[www.ivysehrad.cz](http://www.ivysehrad.cz)

© Prof. PhDr. Petr Charvát, DrSc., 2011

ISBN 978-80-7429-262-0  
pdf

## OBSAH

Předmluva . . . 9

Poděkování . . . 12

**PROSTŘEDÍ:** Do jakého světa se zrodil? . . . 15

Hospodářství až na prvním místě . . . 15

Stát desátého století a jeho původ . . . 20

Prvotní přemyslovský rod a jeho partneři . . . 25

Družiny . . . 35

Zahraniční politické vztahy . . . 41

Duchovní život . . . 42

**OSOBNOST:** Jaký byl? . . . 53

**CÍLE:** Oč usiloval? . . . 69

Vztah knížete k Bohu . . . 85

Vztah k císaři . . . 94

Vztah k vlasti . . . 95

Rané křesťanství v Čechách: *sic volo, sic iubeo* . . . 95

Pražský hrad, vši země srdce a duše . . . 97

A opět peníze až na prvním místě . . . 118

Závěry: Jakou strategii tedy Václav volil? . . . 125

**PROSTŘEDKY: Co dokázal? . . . 127**

Doslov . . . 141

Summary . . . 145

Citovaná díla . . . 163

Seznam vyobrazení . . . 178

Rejstřík . . . 182

## PŘEDMLUVA

V dnešní době, tolik dbající na efektivitu a výkonnost, získalo slovo „posvátno“ význam bezmála pejorativní. Dnes a denně jsme bombardováni výzvami k tomu, abychom si počínali účinně a cílevědomě, abychom soustředěně pracovali na své kariéře a abychom se především naučili přepočítávat vše kolem nás na peníze. Jen málokterým z nás se asi přitom vkrade vzpomínka na citát z klasika, který kdysi pravil, že tím, že člověk vybere jedno z řešení otázky před ním stojící, automaticky vylučuje řešení jiná. Kdo tedy volí peníze, získá peníze a pouze peníze. Kdo pak volí lásku, získá lásku a dál už nic. Kdo volí moc (nikoli moc něčeho ve smyslu „kerak je něčeho moc, tak je teho příliš“, nýbrž moc ve smyslu *potestas*), získá moc a ničeho více. Kdo konečně volí moudrost, obdrží moudrost a dále již ničeho. Tolik o fetiši našich dnů.

Nuže dobrá, řeknete si, ale jak je to s tím posvátnem? Pravda je, že se s tímto pojmem dnes setkáváme ještě tak nejspíše v pracovních esoteriků všeho druhu, případně v solidarizačních rituálech klubů fotbalových fanoušků. Přesto si troufám tvrdit, že v našich duších posvátno přítomno je. Nenechme se mýlit statistikami a mylnými úsudky o „nejateističtějším národě Evropy“. Všichni dobře víme, že když je nám nejhůř, uchylujeme se tak

jako tak k odvěkým symbolům, z nichž některé získaly staletími i viditelnou podobu. Po celé dvacáté století vyznačovala okamžiky stěžejních přelomů v dějinách česky mluvící pospolitosti shromáždění na druhém největším pražském náměstí u jezdecké sochy hrdiny tohoto příběhu.

A právě s ním vstupuje do našeho života posvátno. Kdybychom měli vysvětlit, proč je to právě svatý Václav, s nímž naše společenství spojuje naději na své dlouhodobé přetrvání v dějinném čase, asi těžko bychom našli vhodná slova. Potíž tkví právě v tom, že se náš vztah ke svatému knížeti slovy vyjádřit nedá. Zarytě o tom mlčíme a přesto cítíme a víme. Svatováclavská zkušenost je cosi, co všichni mlčky sdílíme a na čem se ve chvílích dějinných bouří všichni shodneme. Kdyby to neznělo tak nadneseně, dalo by se dokonce říci, že právě nevyřčené společné povědomí o nadpřirozené moci nebeského knížete definuje příslušnost k českému národu.

Z tohoto důvodu shledáváme poněkud obtížným představit si, že nadoblačný kníže kdysi vedl zcela pozemskou existenci. Sotva si umíme vyvolat obraz nemluvněte ležícího (arci asi na kožešině nebo na velmi jemném lněném plátně) u ohně či spíše u rudě žířících uhlíků v šeru komnaty vonící starým dřevem. Přišel by nám nezvyklý obraz batolete, zmáhajícího na nejistých nožkách vzdálenosti mezi lůžkem a truhlou a křeslem a stolem za pozorného dohledu chůvina. Jen těžko bychom si vybavili představu caparta zmáhajícího tajemství lidské řeči a pokoušejícího se napodobit zvuky vycházející ze rtů jeho dospělých opatrovníků. Chlapce a jinocha už si před svým duševním zrakem umíme vyvolat spíše, jakkoli nás velmi zaujme přídomek „tichý vévoda“, jímž Václava obdařil autor jedné z pozdějších legend. Ale málo platné, z vůle pana Myslbeka vidíme Václava jako atletického bojovníka s krátkým vousem, jedoucího v čele zástupu nebešťanů.

Vydejme se tedy na pouť za událostmi, které se odehrály před více než tisíci lety. Utkejme se s nepřízní historie, která nám z au-



tentických zpráv o Venceslavu Vratislavici nezachovala více než dva odstavce v soudobé kronice. Pokusme se přimět naše psané, archeologické a další prameny k výpovědi. Podstupme onen nebezpečný tanec nad propastí, při němž hrozí v každém okamžiku pád. Budu rád, vážené čtenářky a vážení čtenáři, doprovodíte-li mne na této výpravě, na níž se budu ze všech sil snažit vést vás, jak nejlépe umím.

## PODĚKOVÁNÍ

Text této knihy by nemohl vzniknout bez badatelských výsledků, k nimž jsem dospěl díky velkomyslné podpoře několika štědrých mecenášů vědeckého výzkumu. V letech 2003–2004 jsem dlel na studijním pobytu ve Filadelfii (stát Pennsylvánie, USA) jako stipendista pražské pobočky nadace Johna Williama Fulbrighta (číslo grantu 2003-28-02). V roce 2005 mi badatelskou podporu udělila American Philosophical Society, rovněž se sídlem ve Filadelfii (Franklin Grant 2005). Roku 2008 jsem se při svém pobytu v Paříži těšil podpoře *Ecole Pratique des Hautes Etudes*, a to její *Section des Sciences Historiques et Philologiques*, již se mi podařilo získat díky úsilí mého učeného přítele a kolegy Ludvika Kalusa z Université de Paris IV – Panthéon-Sorbonne. Dále můj výzkum podporovala grantová agentura Akademie věd České republiky, která mi již v minulosti udělila grant číslo A8021401 a později též grant A8000 20804. Díkem jsem zavázán i Grantové agentuře České republiky, která podpořila mé bádání udělením podpory projektu č. 404/08/J013.

Rád bych zde vyjádřil závazek vděčnosti, který cítím vůči pánům Břetislavu Daňkovi a Filipu Outratovi z nakladatelství Vyšehrad. Ač jsem se snažil vzdorovat, seč jsem byl, volili vždy vhodná slova a působivé argumenty a dovedli na mne vlídně a přátelsky, avšak mimořádně účinně a zejména dlouhodobě za-

působit tak, že jsem se posléze rozhodl úkol, jehož jsem se zprvu zalekl, přijmout a knížku o nebeském ochránci Čech napsat.

Děkuji srdečně paní Zuzaně Koubkové a panu Jaromíru Novhavicovi. Díla obou těchto tvůrců přesvědčivě dokládají, že václavská látka žije i dnes a že si příběh svatého knížete z rodu Přemyslova dovedl a nejspíše i dovede najít publikum, které mu naslouchalo, naslouchá a naslouchat nejspíše i bude se zatajeným dechem. Při této příležitosti musím vyjádřit dík také své učené přítelkyni a kolegyni Kateřině Šaškové, díky níž se knihy Zuzany Koubkové octly v mém zorném poli.

Z ryze praktických důvodů zde vyjadřuji svou vděčnost kolektivu pracovníků a pracovníka Oddělení doplňování zahraničních dokumentů Národní knihovny České republiky pod vedením paní Světlany Knollové v pražském Klementinu. Mé návštěvy výstavek nových přírůstků tohoto oddělení, ač daleko řidší, než bych si sám přál a pokládal za přínosné, mi vždy přispěly novými informacemi, jejichž zisk mi zpříjemňovala vlídnost a vstřícnost dam a pána v témže oddělení pracujících a knihám z celého srdce oddaných. Za četné podněty a diskusní témata, vyměňovaná arci příliš často na chodbách Archeologického ústavu v běhu za plněním úkolů historie i současnosti, děkuji své učené přítelkyni a kolegyni Nadě Profantové. Za technickou pomoc jsem zavázán kolegyni Jitce Vlasákové.

Žádný tvůrce nemůže opomenout složení holdu těm, kdož ho každodenně obklopují, svým nejbližším. Děkuji srdečně celé své rodině za vše, čím mi přispěla. V době příprav k napsání této knihy se narodili naši dva vnoučkové, Kryštof a Václav, které tímto srdečně zdravím. Vděčností nejhlubší jsem však zavázán především své choti, Kateřině Charvátové, první posluchače a kritičce mých příběhů, která snášela mé první reakce na své komentáře s takovou grácií a velkomyslností.

V Praze, na den sv. Medarda, 8. června 2011.

Petr Charvát



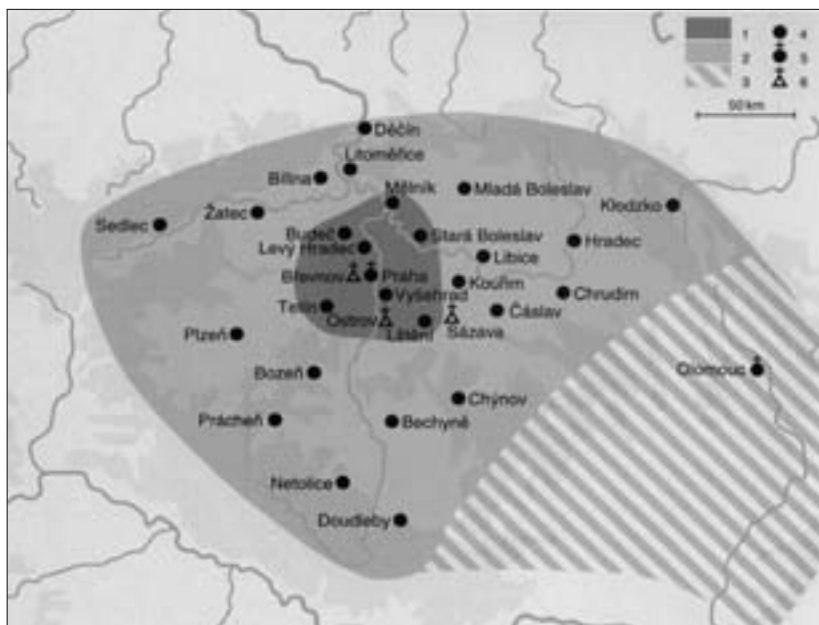
# PROSTŘEDÍ: Do jakého světa se zrodil?

Podívejme se nejprve na dědictví, které mladý kníže převzal při nástupu na knížecí stolec. Šlo o organismus a strukturu, kterou nemohl dost dobře sám ovlivnit a se kterými se musel naučit tak či onak nejen vycházet, ale přímo je řídit.

## HOSPODÁŘSTVÍ AŽ NA PRVNÍM MÍSTĚ

Po stránce hospodářské se Václav uvázal v dědictví již dosti rozvinuté, rozrůzněné a schopné unést alespoň prvotní správní soustavu. Nebudeme zde opakovat úvahy o ekonomické základně Čech v raném středověku, jimž se věnovala a věnuje řada odborných studií. Upozorníme zde spíše ve funkci příkladů na některé prvky hospodářské soustavy Čech, které měly mít dopad na jeho strukturu správní a organizační.

Obecně se předpokládá, že Čechy Václavovy doby byly ještě osídleny řídce až sporadicky. Tato hypotéza, spočívající především na znamenitých souhrnných pracích Jiřího Slámy ze



### 1. Čechy v raném středověku.

Temnějším odstínem vyznačen předpokládaný rozsah prvotní přemyslovské državy ve středních Čechách (tedy panství knížete Václava), světlejším rozsah přemyslovského panství kolem roku tisíc. Šrafovaně zachyceno území o nejisté politické příslušnosti (v desátém století). Tmavý kroužek = v raně středověkých pramenech zmíněné lokality, tmavý kroužek s křížkem = biskupství, prázdný trojúhelníček s křížkem = kláštery.

šedesátých let minulého století<sup>1</sup>, vyžaduje ovšem ve světle nových výzkumů revizi a rektifikaci. Archeologické průzkumy a výzkumy postupně odhalují další a další lidská sídliště náležející do 9.–10. století, a obraz země pokryté lesy, jejichž masívy prosvětlovalo jen tu a tam něco málo poliček namáhavě vykluč-

<sup>1</sup> Sláma 2006 [1967].

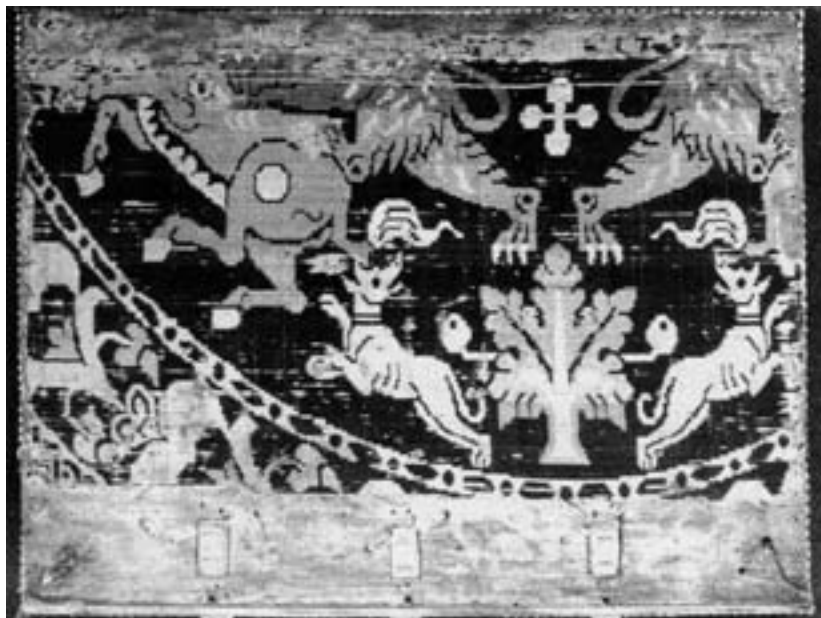
ných a vyrvaných šerému panství lesních velikánů, se před našima očima proměňuje ve prospěch výraznější lidské přítomnosti na březích Labe, Vltavy a Ohře.

Další skutečností, kterou musíme vzít v úvahu, je nesporně fakt, že i krajina nekultivovaná a panství pluhu dosud nepoddaná hrála v hospodářských a fiskálních strukturách raného přemyslovského knížectví roli ne nepodstatnou. Nemyslím zde jen na chov koní v lesích a na lukách, jakkoli dostupnost jízdnic zvířat, využitelných nejen jako tažná síla, případně doma i v cizině vítané zboží, v hospodářství, ale především jako strategická zbraň vojsk raných státních útvarů, namnoze rozhodující bitvy, musela představovat velmi pádný argument ve prospěch zachování vegetačních komplexů využitelných jako pastviny. Využívání lesních masívů přinášelo poddaným pražských vládců vedle jiných surovin také vosk, další významnou exportní položku českého vývozu, ale rovněž med, mimořádně významný energetický zdroj a konzervační činidlo, z něhož činila jeho odolnost proti zubu času surovinu trvalé hodnoty, využitelnou i jako svého druhu prostředek směny a jistou formu předpeněžního oběživa, použitelnou ovšem pouze v geografickém rámci krajín dostupných tehdejší, nejspíše dosti elementární dopravní obsluhou<sup>2</sup>.

V každém případě představovalo ovšem české hospodářství Václavovy doby organismus schopný nejen vytvořit nadvýrobek, ale umístit jej také úspěšně na domácích a zřejmě i zahraničních trzích. Šlo ovšem o obchodní podnikání embryonální až rudimentární formy, dodávající jako zboží především suroviny a pak „zboží“ všude vítaná – otroky a otrokyně. Jak dále uvidíme, lze nejspíše počátek masových dodávek otroků a otrokyní slovanského původu do západní Evropy a Středomoří spatřovat již ve století devátém, a nemáme důvody předpokládat, že by se

---

<sup>2</sup> Tak se například v Bulharsku církevní desátek od 9. století vybíral v medu (Havlík 1987, str. 43 – chrysobuly byzantského panství).



2. Hedvábná tkanina sňatá z vazby evangeliáře kapitulní knihovny svatovítské katedrály z doby kolem roku 870 (sign. Cim. 3). Byzantská či syrská práce z první poloviny devátého století. Strojili se do takovýchto látek Václavovi dvořané?

doba Václavova obchodu podobného druhu vyhýbala, jak dále uvidíme. V této souvislosti před námi ovšem vystává legitimní otázka, jak početné tyto dodávky ve skutečnosti byly a kolik z otroků ze zemí východně Rýna a severně Alp, objevujících se ve středomořských písemných pramenech raného středověku, se původně narodilo v českých zemích, případně přímo v Čechách.

Jakou protihodnotu získávali z obchodního podnikání čeští zákazníci dálkových obchodních styků, víme pouze přibližně. Za velice pravděpodobný lze mít dovoz přepychových zboží z předmětňujících společenské postavení dobových vybranců a vybra-



nek – tak nejspíše luxusních látek jako brokátů a hedvábí<sup>3</sup> nebo cenností cizího původu, především asi drahokamů. Prokazatelně právě v Čechách objevily již v devátém století pochutiny původem ze Středomoří, dokládající vyšší nároky našich elitních prostředí na stolování a kvalitu hodovní tabule – broskev, fík, kopr či okurka<sup>4</sup>.

Ze stejné oblasti k nám rovněž zřejmě přišla prvotní výroba sklářská, jejíž nejstarší provozovny náležejí snad rovněž již desátému století<sup>5</sup>.

Do jaké míry lze případně již Václavově době připisat ražbu mincí, se zatím neví. České bádání se zatím postavilo nevlídně k unikátnímu nálezu olovené mince, napodobující řezenské ražby počátku 10. století s latinskými opisy zmiňujícími patrně knížete Václava a Prahu (VACLAV CNIZ, PRAGA CIVITA), uloženému do země někdy v desátém století, ze Staré Kazaně v Povolží<sup>6</sup>.

---

<sup>3</sup> Zdobený textilní pásek ze starokouřimského hrobu č. 28 (před polovinou 10. století), nejspíše čelenku, interpretuje nyní Milena Bravermanová jako import hedvábné tkaniny z prostředí Blízkého Východu: Bravermanová 2008, str. 111–112.

<sup>4</sup> Čulíková 2003, str. 369 a 374–375 – na bázi sídlištního horizontu na akropoli Staré Boleslavi nalezeny ve dvou vzorcích nažky fíku, import, okolo 900; Čulíková 2008, str. 237 = fík, poprvé Praha-Malá Strana, 9. století; str. 244 = broskev, Praha-Malá Strana, od 9.–10. století; str. 247 = okurka, též Praha-Malá Strana, 9.–12. století; Čulíková 2010, str. 81 = okurka a kopr, na Moravě pospolu od doby velkomoravské, v Čechách poprvé Lichtenštejnský palác na Malé Straně, z vrstvy mladšího 9. – raného 10. století; str. 82 = broskev, nejst. z přelomu 9. a 10. století, Hartigovský palác, a z 9.–10. století Lobkovický palác, Pražský hrad; fíkovník = nejstarší opět Hartigovský palác, 9. století; Hartigovský palác, 9. století – i vinná réva.

<sup>5</sup> Zavřel 2003.

<sup>6</sup> Numismatické listy 1999, a nyní skepticky Petráň 2010, 118–124.

## STÁT DESÁTÉHO STOLETÍ A JEHO PŮVOD

Jak vypadaly fiskální, správní a politické struktury, do jejichž prostředí se malý Václav narodil a v jejichž čele posléze stanul?

V tomto ohledu je třeba se tázat především na původ a zdroje samotné české státnosti. Bádání posledních desetiletí má sklon zužovat pohled na vznik nejstarších států na problematiku ekonomickou – totiž na schopnost určité společenské jednotky vytvořit nadvýrobek a schopnost jejích řídicích elit tento nadvýrobek odčerpávat a využívat pro zabezpečování struktur veřejného života plnicích veřejnoprávní funkce, zejména obranných, jurisdikčních a také duchovních, tedy pro to, co středověcí Čechové nazývali *obecné dobré*.

Tento pohled je zatížen primárním přesvědčením, že jsou to především faktory hospodářské, které rozhodujícím způsobem ovlivňují kvalitu veřejného i soukromého života. Bylo konstatováno, že přes to, že nadvýrobek byla lidská společnost schopna vytvořit už v neolitu, dospěla k vytvoření státu až podstatně později. Problém totiž nespočívá v hospodářské kapacitě dané společnosti, ale ve schopnosti jejích vedoucích činitelů přesvědčit široké masy výrobců o tom, že nadvýrobek, který by v předstátních poměrech jednotlivé kolektivy spotřebovaly společně, přerozdělily spřáteleným skupinám či „vyplývaly“ na aktivity bezprostředně nesouvisející s reprodukcí společnosti a se základními obživnými aktivitami, jimiž zajišťují svou fyzickou existenci, náleží v důvěře v jejich poctivost a věrohodnost odevzdat vybrancům a vybrankám plnicím úkoly celospolečenského významu. Jinými slovy, vznik státu může nastat pouze a jedině v důsledku aktivizace činitelů povahy nehmotné – výkladu a přesvědčování.

V současné české historiografii převládá názor, že Čechové utvořili stát jaksi „automaticky“ – ve snižování počtu českých

vybranců od čtrnácti *ex ducibus bohemannorum* roku 845 přes pět až šest knížat z roku 872 po dva vedoucí činitele řezenské přísahy roku 895 se spatřuje soustředování moci v rukou stále menšího počtu jejich nositelů. Tato představa však neodpovídá skutečně doloženým společenským strukturám vysloveně pokrevní, „kmenové“ povahy u západních Slovanů. Zejména dějiny našich severozápadních sousedů ukazují v průběhu celého raného středověku, že skupiny obyvatelstva velmi blízké dobové české kultuře společenské, jazykové i duchovní neměly pražádný důvod podstatně měnit sociální struktury, které zdědily od svých dávných předků a které plně vyhovovaly jejich požadavkům na veřejnoprávní sféru. Většina západních Slovanů se po celý raný středověk spokojila s pokrevní dimenzí pospolitého života, která poskytovala jejich společností dlouhodobě stabilní vnější rámec<sup>7</sup>.

Neobstojí ani marxistická poučka o státu jako organizovaném násilí. Jakýkoli případný pokus vybranců a vybranek předstátní společnosti o donucení občanstva k odevzdávání nadvýrobku násilím by nutně ztroskotal na dvou podstatných okolnostech. Především by se občanstvo takovému pokusu rezolutně postavilo, v případě potřeby i silou zbraní, a vzhledem k rozsahu donucovacího aparátu, kterým předstátní elity disponovaly, by se vždy našel protivník, který by pokus o diktát rychle a účinně zlikvidoval. Vzpomeňme jen osudu ruského knížete Igora, který přišel o život při pokusu o vybírání daně tuším od Drevljanů, a upozorněme na skutečnost, že se podobné excesy zdaleka neomezovaly jen na oblast Evropy východní, jak dobře ukazuje tragický konec opata Abbona ze samého Fleury, čili St.-Benoît-sur-Loire, probodnutého kopím při rozmíšce v jednom z klášterů podřízených jeho správě dne 13. října roku 1004. Pokud by pak občanstvo nesáhlo k otevřenému násilí, vzepřelo by se takovému úchvatu „volbou

---

<sup>7</sup> K tomu nejnověji Lübke 2008.

nohama“ – prostě by z oblasti působnosti tyransky panující elity odešlo. V poměrech raného středověku by při slabosti a neustálosti jakýchkoli represivních prostředků vládní činitelé sotva našli prostředky k donucení početné populace výrobců na místě.

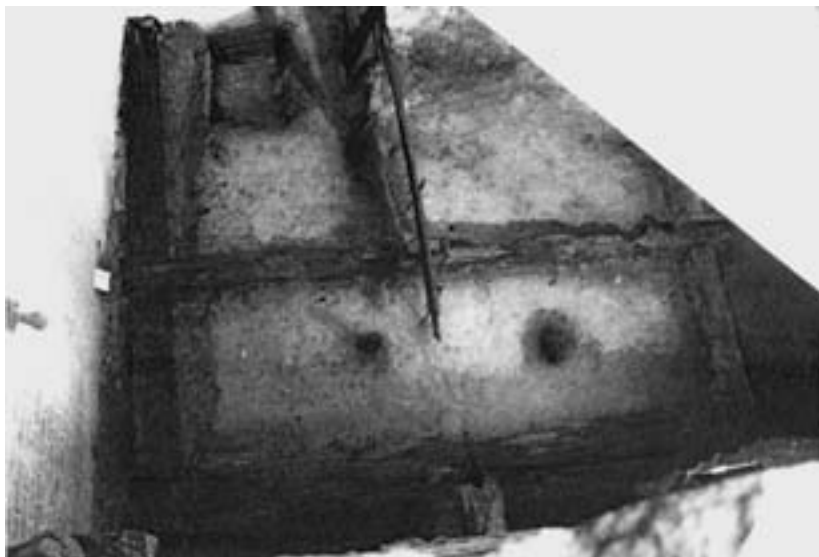
Vznik raně středověkých států náleží tedy vykládat právě opačně – vybranci a vybranky, ucházející se o funkce v prvotních státech, nemohli lidem brát, ale museli jim dávat. Kdokoli chtěl mít v této oblasti úspěch, musel svému občanstvu nabídnout něco, co dříve lidé neměli a co jim mohly nabídnout právě nové elity. V první řadě šlo asi o ochranu a bezpečí, ale přinejmenším stejný význam měly další dva faktory uplatňující se v této oblasti – totiž tradici posvěcené společenské struktury, a pak zdůvodnění výsadního postavení elit faktory nadpřirozené povahy, zvláště často okolností přijetí nového náboženství vybranci a vybrankami dané společnosti.

Ať již tedy prvotní český stát vznikl jakkoli, jeho počátky náležejí bezpečně již před rok 900. Akt vytvoření naší první státnosti se vymyká, a nejspíše bude vždy vymykat, našemu poznání, neboť se v devátém století odehrál za obzorem písemných i archeologických pramenů, které máme dnes k dispozici. Proto bude mít jakýkoli výklad jeho počátků nutně povahu hypotetickou, a jeho ověření či vyvrácení se sotva kdy podaří<sup>8</sup>.

Při hledání odpovědi na otázku, jak došlo po vzniku českého státu k jeho stabilizaci a zakořenění do české půdy, však připomeňme faktor, který mohl hrát roli dost zásadní. Na počátku 14. století formuluje totiž zcela pregnantně autor Dalimilovy kroniky název jedné z kapitol jako „Kako jest koruna z Moravy vyšla“. Jejím obsahem není nic jiného než slavnostní akt *translatio regni* moravským Svatoplukem do rukou českého Bořivoje, který se měl dokonce odehrát před samým císařem. Marie Bláhová konstatovala, že nemáme k této otázce k dispozici žádné starší

---

<sup>8</sup> O takový výklad jsem se pokusil: Charvát 2010a.



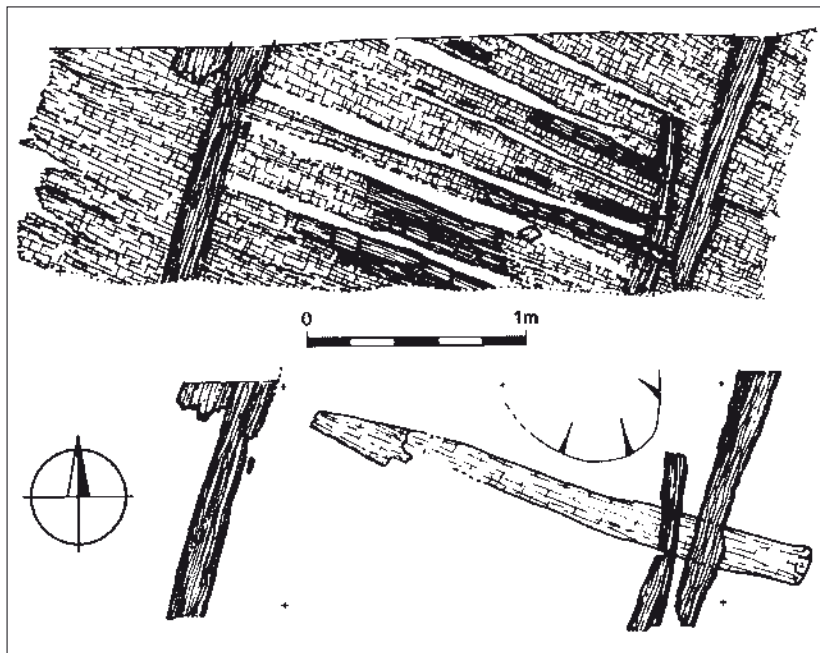
3. Půdorys srbu se stěnami z kulatiny. Pražský hrad, 10. století.

Tmavé prohlubně v dolní části snímku zachycují skrýše na cennosti pod podlahou. Z takových úkrytů získávala cizí vojska v Čechách – a česká v zahraničí – kořist, jíž pak „obtěžena vracela se domů“, jak to líčí středověké kroniky.

prameny, a že tedy věrohodnost Dalimilova údaje nelze ověřit<sup>9</sup>. Pokud ovšem odpovídá skutečnosti, pomohlo by nám to vysvětlit jednu dost podstatnou okolnost zatemňující počátky české státnosti. Z autentických dokumentů víme, že roku 880 poddal moravský král Svatopluk své državy papežské kurii v Římě. Toto podřízení země svatému Petru mělo ve středověku význam kardinální, neboť znamenalo „prohlášení nezávislosti“, nárok příslušného vladaře na postavení rovného mezi rovnými evropskými monarchy. Tento krok svědčí o státnické prozíravosti pána Moravanů, a o jeho bystrém chápání politických struktur doby.

---

<sup>9</sup> Bláhová 1993.



4. Dřevěná vozovka, nejspíše z doby kolem roku 900; sestávala z dřevěných fošen na dvou liniích běhounů. Praha-Malá Strana, Malostranské náměstí.

Obdobný krok podnikli později vládci raně středověkého polského i uherského státu. Proč se však k němu neuchýlila česká knížata? Vedla je k tomu teze, že české panství představuje přímé přenesení svrchovanosti vládce moravského na zástupce rodu Přemyslova? Chybění dokladů o poddání pražských vládařů Římu by takto bylo možno vysvětlovat. V Čechách samých nacházíme arci zmínku o denáru svatého Petra relativně dosti pozdě<sup>10</sup>.

<sup>10</sup> CDB V/1 č. 54 (str. 108–109; ustanovení opakováno co CDB IV/1 č 206, str. 324–325, rok [1259]), str. 109 ř. 8–11: *denarii beati Petri*.

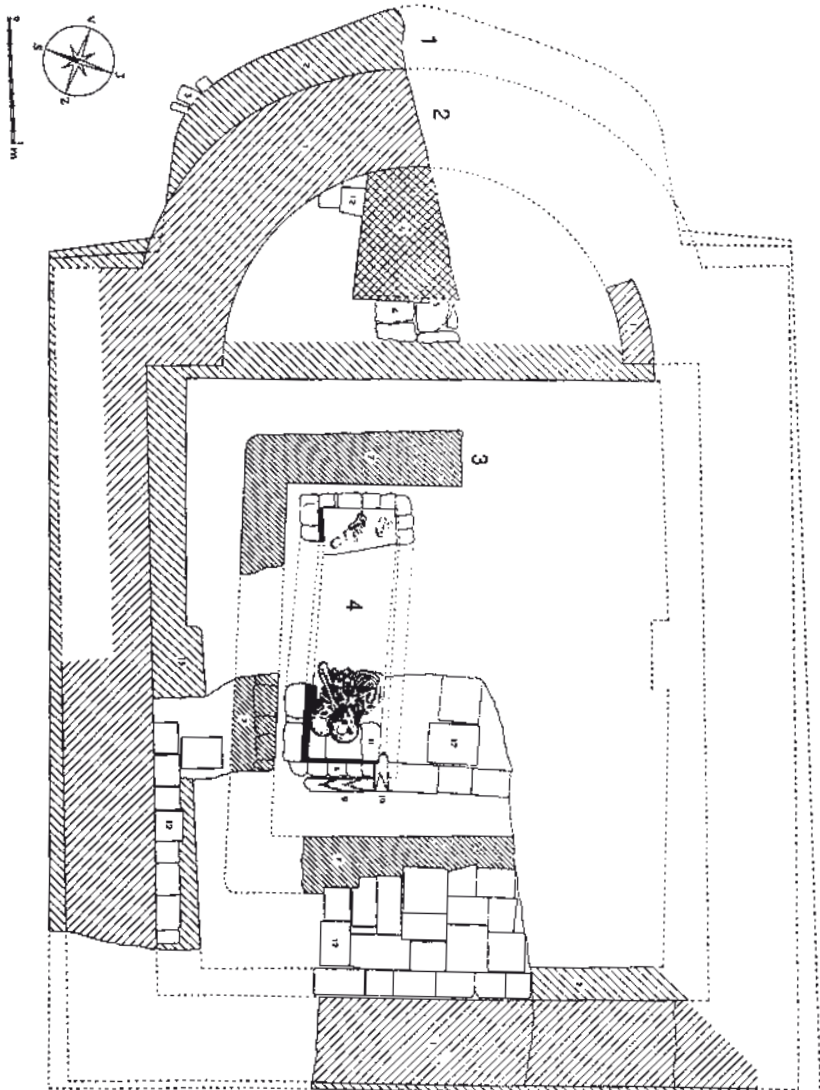
## PRVOTNÍ PŘEMYSLOVSKÝ ROD A JEHO PARTNEŘI

Prvotní přemyslovská država vznikla podle našich informací na principu pokrevním, potažmo rodinném. „Otec“, nejstarší muž v rodině, sídlil zřejmě v nejdůležitější lokalitě či ústředí rodu a staral se o vybavení všech jeho ostatních členů hmotnými i ostatními náležitostmi. Ostatní „rodinní příslušníci“ sídlili v rámci rodové državy odděleně, na svých vlastních residencích. Není nám známo, do jaké míry disponovali svými vlastními příjmy a jinými výsadami, náleželo-li vrchní dispoziční právo nad všemi rodovými statky „otci“ nebo případně vykonávali-li všichni plnoprávní (tj. dospělí, ženatí a vdané) členové a členky rodu dispoziční práva nad državou jako kolektivní držitel (*rodinný nedíl*). Soudě podle pozdějších příkladů, zdá se být pravděpodobná alternativa rodinného nedílu, ale jak vypadaly poměry na počátku přemyslovského panství, netušíme. Není nám také známo, zda drželi Přemyslovci výhradně svůj rodový majetek nebo zda vyčlenila česká společnost již na počátku statky a práva vázané výhradně na výkon nejvyššího úřadu v zemi a držené zeměpány nikoli z titulu osobního majetku, ale na základě výkonu správy země jako příslušenství „koruny“. Držba takovýchto statků by tvořila součást vybavení nejvyššího úřadu a při nástupu nového knížete mu zůstávala k dispozici. Takovýto obyčej panoval v některých zemích západní Evropy, třeba v Irsku.

Jednotliví členové přemyslovského rodu sídlili prokazatelně na svých hradech<sup>11</sup>. Za určující znak přemyslovských hradů pokládají dnes archeologové a historici existenci křesťanských

---

<sup>11</sup> Užívám raději tohoto výrazu než archeologického žargonového pojmenování „hradiště“, neboť ona opevnění hrála v životě společnosti úlohu převzatou později architektonicky definovanými hrady vrcholného středověku.



5. Chrám Panny Marie s hrobkou knížete Spytihněva I. (zemřel mezi lety 905 a 915), Pražský hrad.



kostelů. V Čechách dnes arci známe i lokality s velkou pravděpodobností přemyslovské, na nichž zatím doklady o existenci svatyní římské víry nemáme. Takový případ představuje nejspíše lokalita Klecany na terase nad pravým břehem toku Vltavy naproti Levému Hradci. Na tomto pravděpodobně přemyslovském hradě, opevněném nejspíše někdy v druhé polovině desátého století nebo na počátku století následujícího, odkryl současný archeologický výzkum dvě pohřebiště. Starší z nich (Klecany I), situované mimo hradby, počíná již na konci devátého století, kdežto mladší (Klecany II), položené uvnitř hradeb, začalo být užíváno až někdy během století desátého<sup>12</sup>.

Interval mezi počátkem pohřebiště Klecany I a uzavřením areálu do opevnění naznačuje, že v oné době sídlili zdejší přemyslovští(?) vybranci a vybranky jinde. To nás vede k otázce po možné existenci neopevněných přemyslovských sídel. Zde upoutá naši pozornost zcela neočekávaná skupina vysoce elitních nálezů 10. – raného 11. století v rámci dnešní Prahy, a to „rozsáhlá a co do milodarů poměrně bohatá nekropole mezi Václavským náměstím, Vodičkovou ulicí a Františkánskou zahradou“. Vyskytly se tam „bohatě zdobené stříbrné schránky ve tvaru lichoběžníkovitých krabiček“, „i stříbrná schránka s mandlovitým průřezem zdobená plastikami koníčků s pozoruhodnými analogiemi na Staré Kouřimi a na Libici“<sup>13</sup>.

V tomto případě bychom mohli mít před sebou doklad o sídle dnes již neidentifikovatelné skupiny českých vybranců a vybranek

---

<sup>12</sup> Profantová-Šilhová 2010, str. 283–284, 292 a 305–306.

<sup>13</sup> Lutoský 2005, str. 881, 883. Na str. 930–931 charakterizuje pohřebiště Nové Město 3 = Františkánská zahrada: 10 hrobů ve 3 řadách, 12–13 těl, natažena na zádech, hlava k JZ, dřevěné rakve; malé, zčásti stříbrem plátované esovité záušnice, keramická nádoba, dále esovité záušnice pozlacené, ze stříbra i bronzu, korále ze skla, jantaru, stříbra zdobené granulací, ozdobné závěsné schránky či kaptorgy s dekorem granulovaných trojúhelníků a koníků. Pohřebiště datuje spíše do první poloviny 10. století.



6. Stříbrná kaptorga (závěsná schránka do náhrdelníku). Klecany, pohřebiště II, hrob 22, 10. století.

vázané snad přímo na přemyslovské prostředí. K tomu poznamenejme, že v poslední době upoutala pozornost archeologů jiná, nedaleko odsud ležící a již dlouho známá archeologická lokalita, interpretovaná jako možný doklad osídlení židovského. Je jí proslulé pohřebiště „cizích obchodníků“ v Bartolomějské ulici na Starém Městě Pražském. Poslední syntéza archeologických poznatků z terénu Prahy o něm hovoří jako o lokalitě „pozoruhodné, avšak obtížně datovatelné“. Uvádí, že „nejnovější hypotéza hovoří pak přímo o židovské komunitě“ a upozorňuje na skutečnost, že „cizího, možná orientálního původu je ostatně i stříbrný, bohatě zdobený závěsek pocházející ze zničené části téhož pohřebiště“<sup>14</sup>.

<sup>14</sup> Lutovský 2005, str. 881, s citací práce Zdeňka Dragouna; plán pohřebiště na str. 882. Lutovský uvádí v té souvislosti i hypotézu, že Staré a Nové Město mohlo sloužit jako pohřebiště malostranskému podhradí, dále na str. 930–931 se mu však vzdálenost zdá příliš velká. Pohřebiště Staré Město 1 = Bartolomějská podrobněji charakterizuje na str. 934–935: 23 hrobů, těla hlavou k Z, v dřevěných rakvích

Zde by prostorová blízkost obou pohřebišť mohla indikovat i nevelkou vzdálenost mezi sídelními jednotkami obou skupin, a zdůraznit tak pronikání židovského živlu do raně středověké Prahy v návaznosti na iniciativu vládnoucí dynastie. Celá věc si ovšem vyžádá ještě dalšího podrobnějšího bádání, než bude tato hypotéza potvrzena či vyvrácena.

V Čechách desátého století sídlily ovšem i elity nepřemyslovské. Nejproslulejší a často připomínaný doklad jejich existence představuje samozřejmě velkolepé hradiště starokouřimské<sup>15</sup>, uveďme si však zde příklad takového sídla ležícího v bezprostřední blízkosti Prahy. Na monumentálním vrchu Závist nad Zbraslaví, spojovaném nejčastěji s tamním keltským oppidem, prozkoumali odborníci z Archeologického ústavu ČSAV nevelký hřbitov náležející období sklonku devátého a počátku desátého století<sup>16</sup>. Nebožtíkům zde uloženým k poslednímu odpočinku uložili pozůstalí do hrobu výbavu ukazující na jejich výsadní společenské postavení (jantarové šperky<sup>17</sup>). Podle antropologického zhodnocení pozůstatků nebyli tito lidé vystaveni namáhavé fyzické práci a jedli dobře upravenou měkkou stravu<sup>18</sup>. Svým tělesným typem však nenáleželi k rodu Přemyslovců, a tak nám nezbyvá

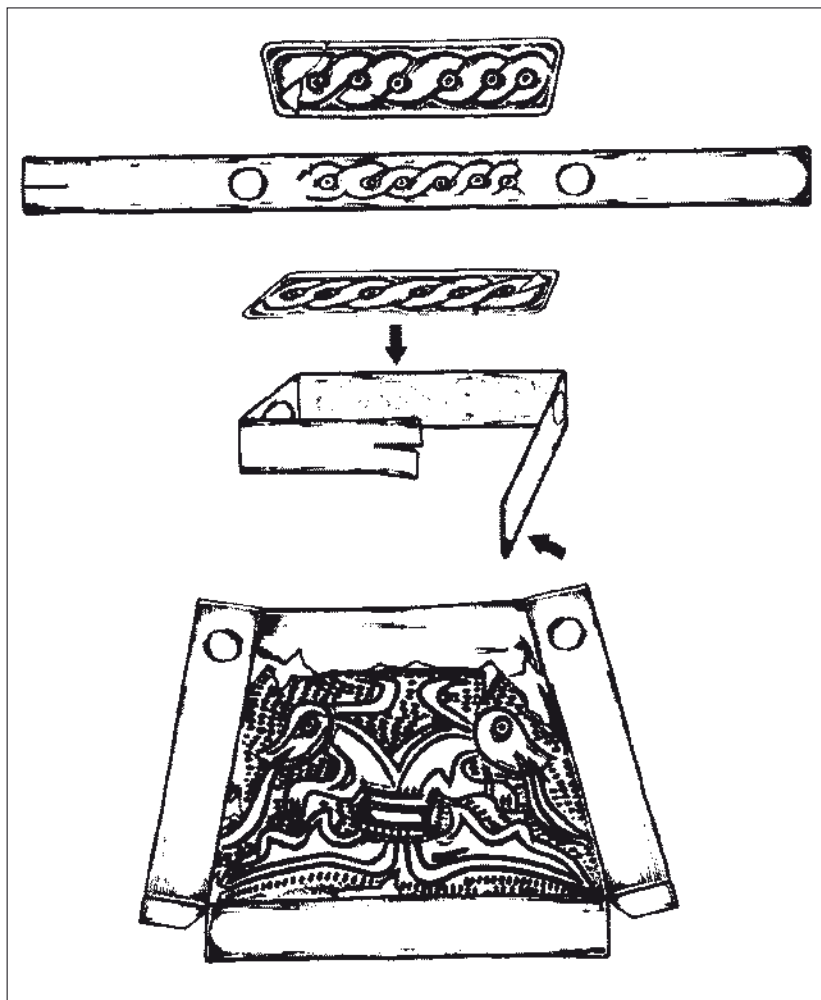
---

dlabaných z kmenů a překrytých prkny, též něco rakví z prken sbitých; všechny hroby obloženy pečlivě opracovanými pískovcovými deskami o délce až 146 cm, vyčnívaly až na původní povrch hřbitova; obložení většinou obdélníková, v jednom případě hrob s masivními zlatými esovitými záušnicemi obložen do kruhu; jeden z hrobů obsahuje 4 těla, z nichž jedno rozsekáno ještě v době rozkladu měkkých tkání; vztah ohnišť a železářské strusky k hrobům nejasný; z 10 „náušnic“ zachována dnes jen jedna; esovitá záušnice s navlečeným bohatě zdobeným filigránním závěskem; jen 3 hroby měly výbavu: esovité záušnice ze zlata i stříbra, pod jednou lebkou dvě podkovy, patrně původně přibité ke dnu rakve; asi 10. či raně 11. století, cizí příchozí, v poslední době interpretace židovské komunity (Zdeněk Dragoun).  
15 Přehledy údajů o českých hradištích možno nalézt in Čtverák – Lutovský – Slabina – Smejtek 2003.

<sup>16</sup> Motyková – Rybová 1975, Chochol 1975.

<sup>17</sup> Hrob VII, náhrdelník ze skla a jantaru, Motyková – Rybová 1975, str. 508.

<sup>18</sup> Chochol 1975, str. 514.



7. Stříbrná kaptorga. Postup výroby kaptorgy dokládá úroveň technologií používaných v Čechách 10. století. Klecany, pohřebiště II, hrob 22.

než domnívat se, že máme před sebou doklad o přítomnosti vybraneců a vybranek, jejichž postavení nezáviselo na pokrevním vztahu k zeměpánům<sup>19</sup>.

V rámci této relativně pestré mozaiky společenských těles a mocenských útvarů spravovali tedy Václavovi předkové a předchůdci své statky. Základní prostředky k obživě si nepochybně opatřovali stahováním nadvýrobku od primárních výrobců<sup>20</sup>.

V jejich skladech a spižárnách se tak ocitaly především produkty zemědělské, z nichž konkrétně víme o proslulých hrncích medu (*urnae mellis*), které, sloužice co jistá forma prvotního oběživa, proudily na hrady zeměpánů (a asi nejen jich) jako daň či církevní desátek, jak jsme o tom již slyšeli<sup>21</sup>. Vedle produktů zemědělských zásobovali spotřebitele z nejvyšších kruhů i řemeslníci. Víme, že to byli jak neresidentní mistři dodávající potřebné výrobky zvenčí<sup>22</sup>, tak i osobně závislé pracovní síly vyvíjející svou činnost přímo v rámci areálů zeměpanských hradišť<sup>23</sup>.

V této chvíli stojí za to se na okamžik zamyslet nad jedním z možných archeologických korelátů rané přemyslovské redistribuce. Jiří Sláma si totiž povšiml, že mezi nejstaršími značkami na dnech keramických nádob, objevujícími se ve středočeském

---

<sup>19</sup> Chochol 1975, str. 514–515, pohřbení však vykazovali vysoký stupeň vzájemné podobnosti a mohlo tudíž jít o příslušníky jedné rodiny.

<sup>20</sup> Archeologické doklady redistribuce (i druhotné) poskytl výzkum Novgorodu: Janin 2007, str. 209 = dřevěné plomby z pytlů s kůžemi vybranými jako daň, str. 210 – určeny knížeti nebo výběřím daní jako provize, třeba „Мешок мечника в Тихменне, три с половиной“ = 3,5 hřivny; takto vysílání i soukromí výběřčí. Nejnověji Janin 2008, str. 30–33 (konec 10.–11. století). Janin zde ovšem uvádí podobné nálezy také z polského Wolinu a irského Dublinu (tamtéž, str. 32), takže půjde o širě doložený fiskální postup.

<sup>21</sup> K nim podává přehled pramenů Sláma 1986, str. 55.

<sup>22</sup> O dodávkách hotových výrobků hovoří třeba text CDB I: 393, str. 406 řádky 19–23 (kožešiny, blůzy, košile, kalhoty, obuv, opasky, nože v pochvách).

<sup>23</sup> *Puellae operatrices* Spytihněvovy litoměřické listiny: CDB I: 55, str. 55 ř. 4 a 8–9.

prostoru někdy od přelomu 9. a 10. století, naprosto převažuje podoba kříže<sup>24</sup>. Vezmeme-li v úvahu, že se například v raně středověkém Bulharsku odevzdával církevní desátek v medu<sup>25</sup>, napadne nám přirozeně otázka, zda mezi oběma skutečnostmi neexistuje příčinná souvislost. Pokud se totiž první přemyslovská knížata držela stejné zásady, pak je možné, že značkami na dně v podobě kříže označovali knížecí výběrčí daní onu část společenského produktu, která, jsouc vyčleněna z proudu dodávek směřujícího do čidel knížecího systému vybírání daní v naturáliích, připadala na základě zeměpanského rozhodnutí právě nejstarším církevním institucím.

Údaje legendistických textů pak naznačují, že jelikož se o hmotné zásobení prvních křesťanských ústavů a osobností na našem území zasloužili kněžna Ludmila a kníže Václav, nelze vyloučit, že zavedení onoho zásobovacího systému zapojujícího nádoby značené na dně podobou kříže by bylo možno připsat právě našemu hrdinovi či (asi spíše) jeho ctihodné babičce.

Potomci Přemyslovi se arci nezdráhali investovat ani do dálkového obchodu. Hromadný nález muslimského oběživa a stříbrných zlomků z Kelče na Opavsku ukazuje zřetelně, že šlo o druh podnikání, v němž se uplatnily ty nejvyšší kruhy země. Mezi jinými stříbrnými předměty totiž obsahuje také zlomek závěsného medailonu, čili kaptorgy, ozdobené vyobrazením trojspřeží koníčků. Takovéto kaptorgy jsou u nás navýsost vzácné a objevují se výhradně ve vazbě na ty nejvyšší kruhy země – známe je například pouze z těch nejvybranějších celků pohřebiště na Staré Kouřimi. Majitel cenností uložených v kelčském nálezu tak musil být ve styku s těmi nejpřednějšími kruhy přemyslovských Čech či Moravy, které zjevně neváhaly investovat do zřejmě dosti

---

<sup>24</sup> Sláma 2006 [1970], obr. 1 na str. 23, tab. 2 na str. 28.

<sup>25</sup> Havlík 1987, str. 43 – chrysobuly byzantského panství. I nejstarší české církevní instituce však pobíraly dávky v medu: Sláma 1986, str. 55.