



V L A D I M Í R M Á T L

PO STOPÁCH
KELTŮ
V ČECHÁCH

Netradiční průvodce historií a památkami doby oppid

Po stopách Keltů

Vyšlo také v tištěné verzi

Objednat můžete na

www.xyz.cz

www.albatrosmedia.cz



x·y·z

NAKLADATELSTVÍ

Vladimír Mátl

Po stopách Keltů – e-kniha

Copyright © Albatros Media a. s., 2016

Všechna práva vyhrazena.

Žádná část této publikace nesmí být rozšiřována
bez písemného souhlasu majitelů práv.



ALBATROS MEDIA a.s.

V L A D I M Í R M Á T L

PO STOPÁCH
KELTŮ
V ČECHÁCH

Netradiční průvodce historií a památkami
doby oppid



Věnování

*Tuhle knihu věnuji všem, kdo se toulají
českou krajinou po cestách našich předků
a předchůdců.*

V. M.

Obsah

Úvodem 11

KAPITOLA PRVNÍ:

Ochutnávka keltské krajiny 13

(HRADIŠTĚ ŠANCE)

*Pouť po stopách Keltů začíná – Dávná krajina se otevírá – Nad
Břežanským údolím – Tajemné hradiště*

VYPRÁVĚNÍ PRVNÍ:

Keltové, mohyly, válečná tažení a doba oppid 27

(HISTORIE KELTŮ V ČECHÁCH)

KAPITOLA DRUHÁ:

Oppidum pokladů 51

(STRADONICE, HRADIŠTĚ ŽLUBINEC, PODMOKLY, MŠECKÉ
ŽEHROVICE)

*Podél Mlžné řeky – Hradiště Žlubinec – Pohled s odstupem –
Vesnici pod oppidem – Mezi branami – Račte vstoupit! – Zlatá
horečka po česku – Záhadný kříž – Jak se žilo v oppidu –
Vzhůru dolů k potoku! – Nechte se přezkoušet! – Poklad všech
pokladů – Žehrovická „hlava“*

VYPRÁVĚNÍ DRUHÉ:

Sůl – krev laténského obchodu 85

(SŮL)

KAPITOLA TŘETÍ:

Pramáti českých oppid 91
(ZÁVIST)

Vznik a vývoj oppida – Vzhůru Břežanským údolím – Tady začínalo předhradí – Keltské zámky a klíče – Mezi branami – Akropole – A zase ty valy – Zlato a mincování – Pár zajímavostí v okolí

VYPRÁVĚNÍ TŘETÍ:

Zapomenutí dobrodruzi dávných časů 117
(KELTŠTÍ KUPCI)

KAPITOLA ČTVRTÁ:

Proti proudu Divoké řeky 137
(MEZI ZÁVISTÍ A HRAZANY – JÍLOVÉ, SÁZAVA, HOSTĚRADICE,
NAHORUBY)

Jílové u Prahy – Pro milovníky kamenů a štol – Sázavským brodem – Hrazany na obzoru! – Jak je to s těmi denními pochody?

VYPRÁVĚNÍ ČTVRTÉ:

Po stopách první prahospody 151
(KELTSKÉ PRAHOSPODY)

KAPITOLA PÁTÁ:

Dvojhrbé oppidum 163
(HRAZANY)

Začínáme na parkovišti – Zpackaná brána – Život v oppidu – Tudy přicházeli kupci – Vítejte na akropoli! – Kudy dál?

VYPRÁVĚNÍ PÁTÉ:

Zemí králů, draků a princezen 181
(KELTSKÉ POHÁDKY)

KAPITOLA ŠESTÁ:

Sídla na poledni 191

(JIŽNÍ ČECHY – ORLÍK, NEVĚZICE, ZVÍKOV, OBROVY HROBY,
TRÍSOV)

*Tajemné castellum na Orlíku – Po břehu Orlické přehrady –
Oppidum, které neuspělo – Podél hradeb – Otázka Zvíkova –
Obrovy hroby – Rozhlédněte se po okolí – Kudy se dostat do
Trísova? – Hraničářské oppidum – Podivné hradby, podivný
příkop – Procházka oppidem*

VYPRÁVĚNÍ ŠESTÉ:

Seznamte se prosím: keltské ženy 223
(KELTSKÉ ŽENY)

KAPITOLA SEDMÁ:

Přes Gabrétu 235

(Z PÍSKU DO STRÁŽNÉHO – PÍSEK, MODLEŠOVICE,
STRAKONICKO, HRADIŠTĚ VĚNEC, STRÁŽNÝ)

*Opomíjená keltská lokalita – Halštatské obětní kameny –
Tajemství píseckých mohyl – Rýžovníci na Bohaté řece –
Údolím Volyněky – Zlatou stezkou do Strážného*

VYPRÁVĚNÍ SEDMÉ:

Naše kapka keltské krve – a jak je to s ní doopravdy 265
(KELTSKÝ GEN)

KAPITOLA OSMÁ:

Na úpatí Železných hor 277
(ČESKÉ LHOTICE)

Začínáme v muzeu – Opevněná keltská vesnice – Keltskou naučnou stezkou – Lhotické valy a jejich historie – Jak to tady vypadalo před dvěma tisíciletími? – Vítejte v oppidu – Informace, kterou se jinde nedočtete

VYPRÁVĚNÍ OSMÉ:

Pád keltské civilizace v Evropě 293
(KONEC KELTŮ)

KAPITOLA DEVÁTÁ:

Kam dál za Kelty z doby oppid? 309
(DALŠÍ KELTSKÉ PAMÁTKY – LIBOCHOVANY, OBŘÍ HRAD,
OSOV, SEDLO ALBRECHTICE, VLADAŘ)

*Libochovany, okres Litoměřice – Obří hrad, okres Prachatice –
Osov, okres Beroun – Sedlo Albrechtice, okres Klatovy –
Vladař, okres Karlovy Vary*

Doslov 319

**Slovníček důležitých a méně známých výrazů použitých
v této knize 320**

Rejstřík významných lokalit 323

Použité informační zdroje (výběr) 324

Poděkování 327

Úvodem

Když jsem vyrážel na pouť za dávnými Kelty v Čechách a jejich památkami, nenapadlo mě to. Teprve po celé řadě rozhovorů s „Nekelty“ i keltomilci mi to začínalo docházet: prakticky každá kniha o Keltech v Čechách, ať už je jakékoliv úrovně, zpravidla zmiňuje bohatě vybavené halštatské mohyly, otazníky okolo hromadného obětiště v jeskyni Býčí skála, výpady Keltů do Středomoří (při nichž málem padl Řím a byla vyrabována věštírna v Delfách), jichž se účastnili „čeští“ Bójové, dále druidy a jejich rituály – a samozřejmě i keltská oppida. I když seriózní autoři uvádějí století, ve kterém se to či ono událo, zničilo či postavilo, většinou čtenářů vše splývá do jakési fantaskní „doby keltské“, kdy v posvátných hájích prováděli své rituály druidové ve stínu obřích mohyl náčelníků, kteří vládli oppidům a vedli bojové hordy na Řím. Odborníci by se z takového galimatyáše chytali za hlavu. Tohle vše se samozřejmě dělo, ale v průběhu minimálně šesti století, během nichž se keltská společnost docela dramaticky vyvíjela. Pokud vedle sebe postavíte mohyly, výboje a oppida, rovnou můžete tvrdit, že husity k bitvě na Vítkově vezl alchymista Rudolfa II. elektrickou tramvají zkonstruovanou Křížíkem.

Rozhodl jsem se proto provést vás pouze jediným úsekem keltské historie a některými jeho nejvýznamnějšími památkami. Neručím za to, že tu a tam nenajdete nesrovnalosti v řádu desítek let, ale rozhodně to nebudou husité v tramvaji. Období, o němž píšu, se přímo nabízí – svojí technickou vyspělostí, uměním i houstnoucí atmosférou blížící se zkázy. Ano, mluvím teď o době oppid, o které víme díky rozsáhlým vykopávkám prováděným v druhé polovině dvacátého století relativně dost. Navíc jsou zbytky oppid v krajině poměrně dobře patrné dodnes, což umožní i zájemci bez odborné přípravy obdivovat dílo našich dávných předchůdců. Domnívám se, že tím čtenáře neochudím. Ocitneme se totiž ve vrcholně zajímavé epoše, kdy se u nás éra největšího ekonomické-

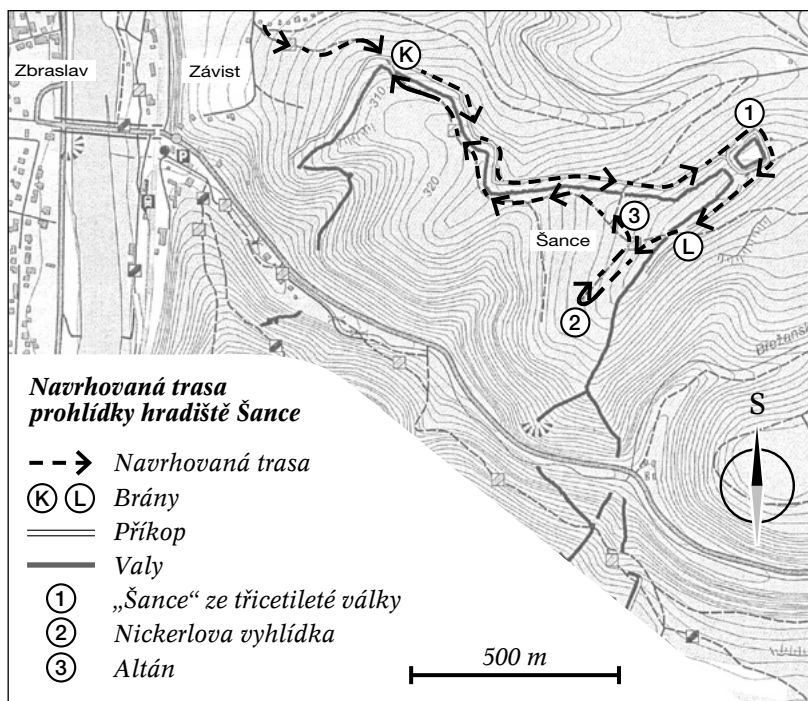
ho rozvoje chýlí ke konci, ale oppida, obchodní centra a panské dvorce se dosud pyšní bohatstvím i mocí, vzkvétají řemesla nej-různějšího druhu a krajem křižují dávní kupci. Ale zatímco se ti nejbohatší těší ze špičkových výrobků domácí i evropské proveni-ence a dalších vymožeností nabízených tehdejší dobou, jejich svět stojí těsně před úplnou zkázou, která ho během nějakých dvou či tří generací definitivně smete. To všechno jsou určité dobré důvo-
dy k výpravě za oponu času.

KAPITOLA PRVNÍ:

Ochutnávka keltské krajiny

(HRADIŠTĚ ŠANCE)

Snad každý nadšenec, který se vydal po více než dva tisíce let starých stopách Keltů, narazil spíš dříve než později na zásadní problém – krajina se zásluhou přírody, našich předchůdců, předků i současníků od těch dávných dob změnila natolik, že mnohá místa nejsme schopni vůbec rozpoznat, i když nám na ně odborníci ve svých publikacích doslova ukazují prstem. Také mě to nejednou potkalo. Přiznám se, že některé lokality mi v tomto směru zarputile vzdorují dodnes. Bude tedy žádoucí, než začneme naši velkou keltskou pouť Čechami, najít nějaké vhodné místo, jakési „cvičiště“, kde začátečník bez odborného tréninku dokáže dávnou krajinu a její zákonitosti obhlédnout, ohmatat a posléze i začít chápat. Takové místo bych si vám dovolil doporučit.



(Podle Kuny a kol., 2014 a podle informační tabule Keltské stezky, upraveno)

Ubepečuji vás, že po seznámení s tímto místem popsaným na následujících stránkách se za dávnými Kelty vydáte s úplně jiným pocitem, s vnímáním jisté sounáležitosti s našimi dávnými předchůdci. Najednou tu bude místo křovím zarostlých balvanů v lese hradba dávného oppida, o kus dál najdete stezku vedoucí k brodu přes řeku a začnete se rozhlížet po pravěké studni...

A po čase možná ti citlivější z vás ucítí kouř pravěkých ohňů, uslyší cinkot zbroje hlídek, vrzání kol vozů, odkudsi se k nim ponese pokřik válečníků či pobízení dobytčat a podvečerní vítr jim začne vyprávět podivné příběhy...

Pout' po stopách Keltů začíná

Jednoho dne (pokud možno všedního) nasedněte do vlaku či autobusu a vydejte se směrem k Praze-Zbraslavi. Neberte si fotoaparát, a pokud jste zvyklí cestovat se svým psem, toho protentokrát nechte také doma. Ano, myslím to vážně – žádné auto, žádné horské či jiné kolo – obyčejná veřejná doprava, žádná elektronika. Další místa zmíněná v této knize navštivte způsobem, který vám bude vyhovovat, ovšem úvodní vstup do krajiny Keltů vyžaduje jistou míru skromnosti, úcty a pokory, jinak pro vás zůstane uzavřena. Samozřejmě si můžete prohlížet a fotografovat terénní památky i exponáty v muzeích i bez toho, ale ty k vašemu podvědomí stěží promluví. Ostatně proč se vlastně někam trmáčet, když všechno důležité najdete na internetu, že?

Takže zpátky k zájemcům o skutečnou iniciační cestu. Začíná v Závisti. Mluvím teď o obci (náležející úředně ke Zbraslavi), nikoliv o oppidu, které nese poněkud zavádějící označení „hradiště Závist“ a tyčí se přímo nad železniční stanicí Zbraslav. Aby později nedošlo k nějakému nedorozumění – v téhle knížce budeme lokalitu nad Závistí označovat jako hradiště Šance a vedlejší (známější) nad nádražím Zbraslav jako oppidum Závist.

Od autobusové zastávky v Závisti vyrazíte po žluté turistické značce, která vede asfaltovou silničkou s domy skrytými v zahradách po levici a dosud nezastavěnou travnatou (a zaplevelenou) plochou napravo. Ve chvíli, kdy značka odbočí do lesa, objevíte první tabuli místní naučné Keltské stezky. Po několika stech metrech do kopce narazíte po levé straně cesty na zelenou plechovou cedulku s nápisem ARCHEOLOGICKÁ KULTURNÍ PAMÁTKA.

Jste na místě.

Jen několik metrů za cedulkou jako by doleva odbočovala nepoužívaná lesnická vozová cesta zařízlá do svahu. Ne, to není cesta, ale starý obranný příkop dávného hradiště. Nacházíte se na místě jedné ze dvou bran (označované jako L) umožňujících kdysi vstup

do opevněné části pravěké pevnosti, nazývaný dodnes místním názvem *Ve vratech*. Teď odhodte stranou 21. století – vypněte mobil, hodinky strčte co nejlouběji do kapsy – a vykročte po vnějším okraji příkopu do neznáma.

Dávná krajina se otevírá

V první řadě si dobře prohlédněte členění terénu. Něco podobného uvidíte na našich cestách keltskou krajinou ještě mnohokrát, ale ve valné většině případů mnohem zavátější časem a zahlazenější lidskou činností i přírodní erozí. Po vaší pravé ruce se tyčí mohutný, dobře viditelný val. Jděte odpočinkovým tempem, nikam nespěchejte, abyste zvolna splynuli s proudem času, kterému udává rytmus okolní krajina. Až dorazíte na místo, které na vás zapůsobí, zastavte se.

Poodhrňme teď opatrně oponu času. V první řadě zmizí stromy. Stojíte na svahu valu porostlém trsy trávy a snad i sem tam nějakým keříkem nad odlesněnou krajinou...

Pokud jste doposud žili v představě Keltů coby milovníků a ochránců přírody, možná vás to zarazí. Raději na všechny řeči o tom, že žili na rozdíl od nás v souladu s tehdejší přírodou, rychle zapomeňte. Keltové nehodlali zemřít hladu, a tak lovili vše, co bylo k jídlu a ulovit se nechalo. Pokud byla kořist rovnocenným protihráčem lovce (například rozzuřený divočák), byla hodna úcty a fungovala jako symbol statečnosti. Což samozřejmě nezabránilo tomu, aby bez zbytečného zdržování skončila v keltských žaludcích. Podobně tomu bylo i se stromy. Dřevo představovalo jednu ze základních surovin tehdejšího světa. Sloužilo jako zdroj tepla a světla i jako jeden z nejdůležitějších stavebních materiálů. Stručně řečeno – bez dříví byste v zimě zmrzli a vaše hradby by sloužily spíš jako zdroj ustavičných problémů, než jako prostředek obrany před útočníky. To samozřejmě není všechno: bez dříví

a dřevěného uhlí byste neměli k dispozici ani keramické nádoby, ani žádný kov. Objímači stromů sbírající pouze suché klestí by o život přišli velmi brzy – buď vlivem nepřízně počasí, nebo pod železnými meči nepřátel. Pro soudného člověka tehdejší doby bylo tedy záhodno využít kdejaký zdroj dřeva v dosahu. Mohlo to znamenat nejen klasické kácení stromů, ale třeba i jejich systematické mrzačení, aby v rámci omlazování vytvářely nové a nové výhony, které se čas od času „sklidily“. Jejich listí posloužilo jako píce pro domácí zvířata, zbytek jako palivo do ohniště. Výsledkem tohoto pragmatického přístupu bylo to, že všechny stromy v širokém dalekém okolí velkých keltských sídel vzaly za své – a jejich „požitelní“ zvířecí obyvatelé jakbysmet. Existovaly zřejmě jakési výjimky – posvátné stromy a (poněkud stranou, v přírodně unikátních místech) posvátné háje. Docela to připomíná systém, na který jsme přišli teprve nedávno – i my máme památné stromy, které se bez požehnání dnešních úředních druidů nesmějí pokácet, a přírodní rezervace, které slouží jako „chrámy přírody“ pod širým nebem. Ale především – žádný strom určitě nerostl v obranné linii keltského hradiště či oppida. Jen šílenec, sebevrah nebo zrádce by nechal v obranném pásmu nějaký kmen, za který se mohl ukrýt útočník, natož strom či křoví, jež by bránilo ve výhledu hlídek do širého kraje.

Takže ještě jednou: stojíte na svahu valu porostlém trsy trávy a snad i sem tam nějakým nanicovatým keříkem nad odlesněnou krajinou. U vašich nohou se nachází příkop místy až 10 metrů široký a přes 4 metry hluboký. Teď už jasně vidíte, že se svahy místy sesuly a potřebují poopravit, příkop je místy zanesený a bylo by záhodno ho vyčistit. Jestli to takhle zůstane, mohli by šikovní a ke všemu odhodlaní bojovníci využít tmy či počasí a štěstí seslaného bohy, aby tamhle, tadyhle a tuhle vyrazili vzhůru a dosáhli nejen slavného vítězství, ale i bohaté kořisti.

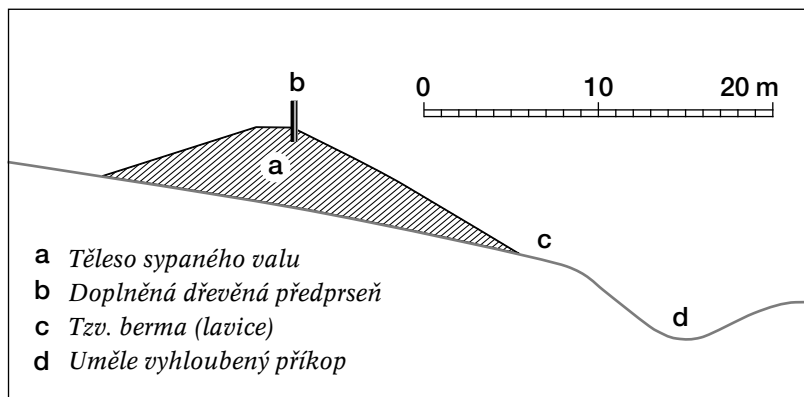
Ale nebude to jednoduché: kdesi na samém okraji periferního vidění vyvstává na hřbetu valu náznak hradby z bytelných kmenů a za nimi jako by se pohybovaly nezřetelné stíny střežící dávno

mrtvé tajemné hradiště. Nesnažte si je prohlédnout podrobněji. Zmizely by, a možná se už nikdy nevrátily. Kráčíte právě po tenké a křehké hranici našeho reálného světa.

Neříkejte nic, nechte na sebe působit okolí. Možná vás krajina přijme, možná vám ještě úplně nevěří. Hledejte znamení, zrovna tak jako dávní Keltové. Náznaky mohou být nejrůznější: možná se nebe zamračí a déšť a vítr se vás pokusí vyhnat, možná se naopak mraky roztrhnou a sluneční paprsek ozáří nádhernou kompozici, které byste si v lese běžně nevšimli, možná vás svým pozorným okem bude sledovat nějaký nenápadný živý tvor. Možná začnete mít z ničeho nic pocit, že si vás *cosi* prohlíží jako vetřelce, možná naopak ucítíte souhlas, souznění a podivný klid...

Popravdě řečeno se nejspíš nestane nic – ponořit se do temných vln času není dáno každému a ne každý, komu se to povede, je za to vděčný. Vraťme se tedy raději do skutečnosti.

Zatímco obranné příkopy v rámci opevnění Keltů z doby oppid nejsou žádnou výjimkou, zdejší valy jsou poněkud atypické.



Průřez valem

V době jeho vybudování na samém sklonku éry oppid v Čechách to byl v našich končinách unikát. Nejspíš to byla součást poslední (páté) fáze opevnování oppida Závist budovaná pod tlakem dnes už neznámých, ale zjevně vrcholně nebezpečných okolností.

(Podle informační tabule Keltské stezky)



Obranný příkop

I po více jak dvou tisícovkách let působí toto do značné míry zanesené dílo dávných obyvatel Závisti imponantním dojmem.

Nebyly budovány jako hradby z kamenů a hlíny zpevněné dřevěnými kmeny, ale jako v té době moderní valovité násypy, jejichž stavitelé obdivuhodným způsobem začlenili do svého díla prvky, které jim nabízela sama příroda. Opevnění ještě doplňovala dřevěná palisáda na vrcholu valů, za níž se mohli krytí obránci.

Příkop, podle kterého pokračujeme v cestě, vám připraví ne jedno překvapení – některá místa jsou silně zarostlá, takže se budete probíjet houštím i mlázím a přelézat, podlézat nebo obcházet popadané stromy, několikrát zatačí, místy i dost prudce, na několika kratších úsecích je zasypaný, přičemž některé z těchto násypů dnes slouží lesním pěšinám k jeho překonání. Je však stále dobře viditelný. Nenechte se zmýlit ani docela širokou lesní cestou u další tabulky *Archeologická památka*. Jen dál, dál, dál!

Zdá se vám to dlouhé? Tak to je dobře! Alespoň tak částečně doceníte, kolik úsilí dávní Keltové museli věnovat vlastní obraně. Buďte rádi, že se kolem příkopu a valů v podstatě jenom nezávazně procházíte. Představte si, že byste tenhle obranný systém museli ručně vršit a hloubit!

Příkop stále stoupá, až najednou přijdete na místo, kde se rozdvouje. Neváhejte a zabočte doleva. Vypadá to, jako byste narazili na slepou větev, ale není to tak. Příkop tam nekončí, je jen v jednom místě zavalený, pokračuje dál a lomí se v pravém úhlu doprava a opět v pravém úhlu doprava...

Teď si s překvapením uvědomíte, že vlastně obcházíte jakousi čtvercovou plochu, která je příkopem oddělena od okolí. Je to jedna z hádanek Šancí. Ozvaly se sice hlasy, že to mohlo být jakési keltské kultovní místo, ale zatím tomu nic nenasvědčuje. Zřejmě jde spíš o jakousi součást opevnění, ale její funkci – a dokonce ani stáří – zatím stoprocentně neznáme. I když momentální odborný názor mluví o palebném postavení z doby třicetileté války, můžete klidně přijít s vlastním vysvětlením, kreativně se v tomto případě meze nekladou.

Ale kam teď dál? Souběžně s třetí stranou čtverce vede široká lesní cesta mířící vzhůru na valy. Na tu ale nedejte, je to moderní záležitost. Dojděte na konec třetí strany, vezměte to kolmo nalevo a vkročte do svahu lesa za cestou. Po deseti či dvaceti metrech naleznete šikmo vpravo před sebou pokračování příkopu. Vidíte ho? Opravdu?

Výborně! Naše putování nebylo zbytečné! Kdybyste tu byli den předtím, vsadím se, že byste v těchto místech nějaký obranný příkop vůbec nezaregistrovali. Dávná krajina se vám totiž zvolna a nenápadně propaluje do podvědomí, což je dar, který budete na cestách za starými Keltů zaručeně potřebovat.

Ale dost pochval! Pokračujme v cestě. Příkop je teď mělký a dobře průchodný, takže se za pár minut dostanete k další cestě, která ho protíná. I za ní pokračuje, jak to již zkušeným okem zajisté registrujete. My ho ale necháme, ať si směruje dál a posléze

se vytrácí ve stráni pod vysokými valy. Nechceme se totiž z jeho konce ani vracet, ani si hrát na zarputilého nepřítele, který se dere s mečem v zubech po čtyřech vzhůru přes strmé náspy. Raději použijeme cestu (značenou žlutými značkami), která nás zavede vzhůru k druhé bráně opevnění (označované jako K).

Zde opět narazíme na jednu z tabulí zdejší naučné Keltské stezky, která se podobně jako většina ostatních tabulí Keltům vůbec nevěnuje. To nám ale nevadí; my budeme dál sledovat žlutou značku a zabočíme vlevo po hřebeni valu.

Nad Břežanským údolím

Je to zvláštní pocit, přehodit náhle výhybku svých představ – teď už nejsme potenciálními dobyvateli, ale ocitáme se v kůži obránců Šancí. Proto nás bude v první řadě rozčilovat zarostlý svah valu (i když převážně keltsky stylovými duby). Přes stromy a mláží není pořádně vidět do kraje, takže by bylo snadné přehlédnout i docela velké bojové houfy čítající celé stovky válečníků. Mezerami mezi listovím lze místy pouze zahlédnout několik domků a zpočátku i pomalu se v terénu vytrácející obranný příkop. Val se svažuje dolů; v těchto místech totiž pracovala příroda za stavitele a vytvořila zde přirozený vnější příkrý svah, který bylo jen velice obtížné překonat. I přesto tudy před více než dvěma tisícovkami let nejspíš procházely ozbrojené hlídky, které v té době volný výhled na panorama kraje určitě neuváděl do nějakého romantického nadšení nebo uměleckého vytržení. Pokračujme tedy – doprovázení bdělými očima zachmuřených stráží – až k další tabuli Keltské stezky věnované místnímu hmyzu. Tady najdeme odbočku značenou žlutým trojúhelníkem v bílém poli směřující kamsi dolů. Pojd'te se podívat, co nás na ní čeká.

Zpočátku celkem obyčejná turistická pěšina se začíná měnit na kamenitou kozí či kamzičí stezku. Nenechte se odradit, brzy dorazíte k jejímu konci – skalní plošině, na jejímž okraji leží plochý

balvan s poslední značkou. Pokud si na něj stoupnete, naskytne se vám opravdu fascinující dramatický výhled do Břežanského údolí zkadeřeného korunami stromů hluboko pod vámi. Tady si teprve uvědomíte, jak malinký je člověk ve srovnání s geologickými silami tvarujícími vzhled naší krajiny, a možná vás při pohledu na moderní zástavbu v pozadí scenerie napadne, jaké máme štěstí, že se tak blízko řádění developerů zachoval jedinečný kus přírody.

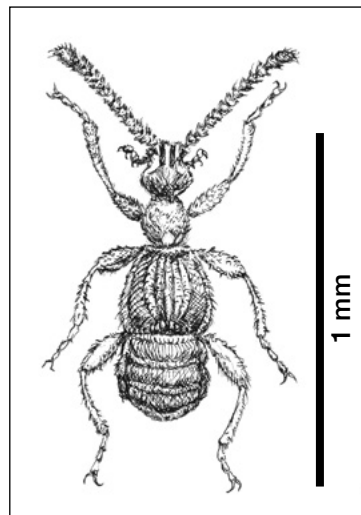
Pro ty, kteří nepatří k milovníkům výšek, by nejspíš takový pohled z balvanu nad propastí bez jakéhokoliv zábradlí nepřinesl zrovna příjemný zážitek, ale i pro ně je tu východisko. Cihlové schodiště, jehož začátek se cudně skrývá ve stínech stromů a keřů nalevo od plošiny, je po několika metrech přivede o něco níž na vyhlídku s nově obnovenou pamětní deskou význačného pražského entomologa 19. století německého původu – Franze Alfonze Nickerla. Tady je zídka, o kterou se mohou bezpečně opřít a bez obav se rozhlédnout. To podstatné uvidí také. Dole pod vámi stával kdysi obranný val přehrazující údajně okolo poloviny 1. století před naším letopočtem horní část Břežanského údolí. Měl být součástí komplexního opevnění oppida Závist na protější straně údolí. Člověku až přeběhne mráz po zádech, když si uvědomí rozsah tehdejších stavebních prací. Nakolik se museli místní obyvatelé – a že to nebyli žádní zbabělci – cítit ohroženi, že se pustili do něčeho takového! Chtěli byste žít v jejich době?

Ne, nemusíte odpovídat nahlas, šetřete dech, budete ho potřebovat, abyste statečně vysupěli z dávných hororových dob zpátky na trasu žluté turistické značky. Ta nás dovede k jednomu z mála skutečně keltských zastavení Keltské stezky. Nabízí klasický výhled přes Břežanské údolí a příslušná informační tabule vám vysvětlí něco málo o bývalém oppidu na protějším kopci.

Ale teď na chvíli z jiného soudku: na informačních tabulích naleznete jen letmou zmínku o tom, že se právě nacházíte v místech jedné z mála našich entomologických lokalit (spolu s některými dalšími v Břežanském údolí a na stráních svažujících se k Vltavě – od protějšího oppida na Závisti až k Davli), které kdysi patřily mezi

evropské unikáty. V 19. století, kdy byl *hmyzozpyt* poměrně rozšířeným koníčkem mezi středními vrstvami společnosti, v těchto končinách totiž objevil Emanuel Lokay nenápadného broučka, který dostal laikovi nicnerřikající jméno *Centrotoma lucifuga*. Když se to rozkřiklo, vydali se na jeho lov nejen pražští měšťané, ale i renomovaní zahraniční entomologové. Co na něm bylo tak úžasného? Především je vzácný. Jedná se o hosta mravenců, a to tak žádaného, že ho v případě ohrožení dělnice sťhují do bezpečí mezi prvními – spolu se svými kuklami a vajíčky. Má totiž za hlavou zvláštní štětečky chloupků, mezi nimiž vylučuje kapičky zvláštní látky, po níž se mravenci – lidově řečeno – mohou utlouct. Jenže tehdejší nepřející sběratelé na nějaké touhy mravenců po oblíbené laskomině nebrali ohled a vášnivě rozrývali každé mraveniště, na které narazili, a pátrali po něco málo přes milimetr dlouhém nenápadném tvorečkovi, aby se stal ozdobou jejich sbírky. Muselo to být opravdu veliké pozdvižení, protože dokonce posloužilo jako téma divadelní veselohry *Brouček* (školním dítkám nepřístupné), jejímž autorem byl syn prvního nálezce, Antonín Lokay. Co vám mám povídat – na premiéře bylo plno, neboť ji navštívil každý cti dbalý pražský hmyzozpytec. Hrála se s několika reprízami, dalo by se tedy říci poměrně úspěšně. Mnohem hůř dopadli šestinozí aktéři této kauzy: mnohá mraveniště vzala za své a hlavní hrdina, *Centrotoma lucifuga*, byl v širokém dalekém okolí zcela zlikvidován.

Centrotoma lucifuga
Něco málo přes milimetr dlouhý
brouček, který svého času vnesl
velké vzrušení mezi pražské
i zahraniční hmyzozpytce.



To alespoň tvrdí knihy odborníků. Kdyby se však akademici náhodou mylili a vy jste při nechtěném poodkrytí kamene nad mraveništem černých mravenců zahlédli rychle zachraňovaného načervenalého broučka z vedlejšího obrázku, nikde to nežalujte. Brouček má za sebou těžké časy – a jeho hostitelům dopřejme trochu té jejich pochoutky.

A co to má společného s Kelty? Tenhle brouček je totiž nejen vázaný na mravence, bez kterých nedokáže přežít, ale je to i milovník tepla žijící v lesostepích a vápencových stepích. Ještě vám to nic neříká? Pečlivě odlesněné valy dávných Keltů na Šancích i na oppidu Závist mu při svém obrovském rozsahu musely poskytovat přímo skvostné podmínky. Když prosluněné svahy začaly zarůstat lesem, jeho životní prostor se zužoval a tříštil na stále drobnější enklávy. A pak přišla poslední rána osudu – nájezdy sběratelů. Že by tedy Keltové stáli za vznikem unikátní entomologické lokality z 19. století? To zvažte sami, vyloučené to není.

Žlutá značka, která nás vede dál, prochází po rovince lesem až k dřevěnému altánku hned vedle vnitřní strany valu. Můžete na val vylézt a podívat se dolů – tam jste v první části naší cesty sledovali obranný příkop. Hned vedle altánku najdete informační tabuli, za jejíž obsah mluví už sám název: *Keltové v našich a evropských dějinách*. Jedná se o stručný přehled, který je pro začátečníky coby úvod do keltské historie velmi užitečný, pokročilejším může sloužit jako test úrovně jejich znalostí. Až si ho přečtete, pojdte se posadit na dřevěné lavice altánku. Přišla vhodná chvíle, abychom si v klidu řekli to něco málo, co se dnes o Šancích ví.

Tajemné hradiště

Archeologické nálezy dokazují, že koncem doby bronzové, v devátém či osmém století před naším letopočtem, fungovalo v této lokalitě hradiště. Co se zde dělo potom, není dodnes jasné. Valy, které jste měli tu čest si projít, jsou (s otazníkem) považovány za

dílo Keltů. Problémem ovšem je, že to nepotvrzuje jediný „keltský“ nález. Přesto někteří archeologové (například Petr Drda a Alena Rybová) považují zdejší opevnění za součást oppida na protější kopci v době jeho největšího rozmachu. Měly tu být dokonce dva valy napříč Břežanským údolím spojující obě opevnění. Jeden (v horní části) se nacházel v místech pod deskou věnovanou entomologovi Nickerlovi, o čemž už padla zmínka, umístění druhého pak můžete odhadnout, pokud budete sledovat příkop u brány L (Ve vratech) směrem k Břežanskému údolí (tedy na opačnou stranu, než jsme se vydali na tuto iniciační výpravu). V poslední době však sílí hlasy odborníků (například Jiří Waldhauser), že se nejspíš jedná o středověké opevnění, které zde vzniklo díky šikovní konfiguraci terénu a zbytků pravěkého osídlení z doby bronzové. V úvahu připadá i vojenské využití v době třicetileté války – odtud by pak mělo pocházet typické pojmenování Šance (což tehdy znamenalo hradby, valy, opevnění). Jenže každá ze zmíněných představ má velké nedostatky – na středověké či pozdější „šance“ je hradiště příliš rozsáhlé, na druhou stranu ale dvojjoppidum rozdělené hlubokým údolím představuje velmi prapodivný unikát nejen u „našich“ Keltů, ale i v rámci celého tehdejšího keltského světa.

Co si o tom myslet? Když se nedokážou dohodnout odborníci, laik by se měl zdržet unáhlených závěrů. Ale přesto: i když jsem laik a nevelel jsem ani v jediné bitvě, dovolil bych si jednu úvahu. Bez ohledu na to, že se na Šancích nenašel jediný keltský střep, neumím si dost dobře představit, že by si vládci oppida na Závisti v neklidných dobách nechali doslova „na dvorečku“ zcela nezajištěnou strategickou lokalitu se zbytky dávného opevnění, a nabídli tak případnému útočníkovi téměř ideální místo k dobře hájitelnému tábořišti. Absence keltských nálezů nemusí nutně znamenat, že místo bylo opuštěné. Spíš bych se přikláněl k myšlence, že zde sice nebylo trvalé osídlení, ale jednalo se možná o útočiště pro obyvatelstvo okolí i jeho domácí zvířectvo v krizové situaci. I když se možná mýlím, jisté je jedno: nějaký ten keltský střep se časem stoprocentně najde, už jen z toho důvodu, že Šance leží tak

blízko velkého oppida v oblasti Kelty hustě osídlené, takže – když už nic jiného – chodili sem určitě alespoň na dříví. A že by tady při tom nikdo z nich nic neztratil ani nerozbil?

Tímto posezením naše iniciační cesta končí. Navlékněte si hodinky, zapněte mobil a vydejte se na zpáteční cestu – ať už po žluté značce dolů do Závisti, nebo nahoru podél altánu neznačenou cestou k bráně K a odtud do Točné. Ti zvědavější si mohou ještě projít vnitřní část opevnění a podívat se na místo nad valem, který měl přehrazovat dolní část Břežanského údolí.

Možná byste si s sebou mohli vzít domů nějakou drobnou upomínku – zajímavý kamínek, žalud, pírko... Zkrátka něco, co vám po čase pomůže připomenout si šero, které místy halí pradávný příkop, mohutné valy tyčící se proti obloze a korunám stromů, výhled do krajiny určený nikoliv turistům, ale bdělým očím obránců, pro něž představovalo dnešní chápání romantiky smrtelně nebezpečnou chorobu mysli. Bude to první korálek náhrdelníku vzpomínek na keltské cesty, které nás čekají.

JAK SE TAM DOSTAT



VLAKEM

Nádraží Zbraslav

Odtud po žluté turistické značce cca 1 km do obce Závist; rozcestník je za budovou nádraží, cesta vede pod mostem a okolo restaurace U Posledního Kelta



AUTOBUSEM

Zastávka Závist

Autobusem pražské MHD č. 165.

Zbraslavské náměstí

Odtud cca 2 km; z dolní části náměstí po červené (ulici Žitavského) přes most, na jeho konci asfaltovou odbočkou doprava k nádraží, po 100 metrech doprava dolů po schodišti, pak doprava po žluté do Závisti; možno též dojet autobusem MHD č. 165 (3 stanice).

(informace z roku 2015)

VYPRÁVĚNÍ PRVNÍ:

Keltové, mohyly, válečná tažení a doba oppid

(HISTORIE KELTŮ V ČECHÁCH)

*Pro ty z vás, kteří se dosud Kelty příliš nezabývali
nebo již některé souvislosti pozapomněli, se
pokusím stručně shrnout to, co o jejich historii –
a především o době oppid – víme.*

*Počátek vzniku Keltů neumíme přesně datovat,
protože keramické střepy ani další archeologické
nálezy nám neprozradí, jakou řečí mluvili jejich
tvůrci. Dokonce ani nemůžeme určit přesně místo,
kde se zrodil první Kelt. Jako etnikum se totiž
Keltové formovali po řadu generací zhruba mezi
roky 800 a 600 před naším letopočtem z předchozích
obyvatel různých kultur rozsáhlého pásma Evropy,
jejíž osou byl tok Dunaje. Táhl se od východní
Francie na západě až po Bavorsko a jižní Čechy na
východě. Což nás všechny, kteří Keltům upřímně
fandíme, skutečně hřeje u srdce – nezanedbatelný
kus dnešních Čech určitě patřil k velké keltské
pravlasti!*

Ocitáme se tedy na samém počátku evropského keltství, nějakých 800 let před našim letopočtem. V české kotlině právě nastává doba železná. Jak již název říká, důležitou charakteristikou této epochy je zvládnutí výroby železa a jeho zpracování, což obnáší celou řadu znalostí – umění vyhledávat potřebnou rudu, postavit vhodnou tavicí pec, získat z ní surové železo, toto železo zušlechtit natolik, aby bylo použitelné pro další zpracování a posléze z něj vyrobit poctivou kovářskou prací žádoucí výrobky. A to všechno bez možnosti používat uhlí, plyn, elektřinu a moderní chemické přísady. Odborníci na pravěk znají (nebo tuší), jak probíhaly jednotlivé fáze výroby, ale vlastnoručně doposud za takto primitivních podmínek nedokázali „od píky“ (rozuměj s nějakým tím nalezeným krevelem či hnědelem, správně určeným a vyhrabaným ze země) vyrobit ani pořádný nůž, kterým by se jim podařilo odříznout silnější houževnatou větev. Jen se neušklíbejte, vy to snad umíte? V dávných dobách, o nichž si vyprávíme, byla znalost této technologie počátkem důležitého historického zlomu. Železný meč, železné hroty šípů a další bojové železo znamenalo dramatický zlom v dějinách válečnictví. A podobně jako využití jaderné energie neznamenalo jen atomovou bombu, ale také mírovou výrobu elektřiny, představovalo železo i netušený pokrok v civilní sféře – v zemědělství, stavebnictví a mnoha dalších oborech díky novým sekerám, špičkám oradel, srpům, hřebíkům a dalším výrobkům umožňujícím efektivnější zvládnutí boje proti nevládné přírodě. Navíc – a to je možná jeden z nejdůležitějších faktorů – železné rudy byly k dispozici na mnoha různých místech, na rozdíl od mnohem vzácnějších nalezišť mědi a cínu potřebných k výrobě bronzu, což vedlo k dostupnosti nového materiálu pro mnohem širší okruh tehdejší populace. Samozřejmě nevíme, jak se tyto znalosti, zrozené nejspíš kdesi ve východním Středomoří nebo přilehlých oblastech, dostávaly do nitra Evropy, ale zřejmě muselo jít o napínavé příběhy, ve kterých hráli svou roli obchodníci, vyzvědači, váleční zajatci, uprchlíci, zrádci, přeběh-

líci a v neposlední řadě i regionální vynálezci. Každopádně se znalost výroby železa prosazovala na dnešní poměry poměrně zvolna, po celou řadu generací, ale tam, kde zapustila kořeny, nebyla již nikdy opuštěna.

Zrození Keltů

K důležitým technickým startérům zrodu Keltů tedy patřilo zvládnutí celého procesu výroby nového užitkového kovu. Nebyli v tom samozřejmě sami, k těmto nanejvýš důležitým znalostem se dříve nebo později dopracovaly i další okruhy tehdejšího obyvatelstva. Takže k vytvoření a odlišení nově vznikajícího etnika bylo potřeba provázanosti v řadě dalších aspektů. Archeologové mohou vycházet v této etapě pouze z toho, co vykopou a odborně zhodnotí. Zjistili, že v době formování keltského etnika – mezi počátkem doby železné a rokem 600 před našim letopočtem (tedy ve starší době železné neboli halštatu) – obývala „přídunajskou pravlast“ celá řada různých kultur, mnohdy docela dost odlišných. Nicméně existují některé charakteristiky, které tyto kultury (kromě zmíněné znalosti výroby železa) přece jen spojují.

Ukazuje se, že dalším významným prvkem byl chov a využívání koně k jízdě i tahu. Samozřejmě mít koně nebylo dáno každému, ostatně to platí v historii všech usazených zemědělských civilizací, v podstatě až do dneška. Nicméně v bohatších hrobech nalézáme jak vozy, tak postroje, nebo alespoň jejich části. Jenže výrobu železa a chov koní znala celá řada nejrůznějších kultur Eurasie. Proč zrovna z těch podunajských vykrytalizovali Keltové?

Naštěstí se nabízejí další spojovací články – stejné či podobné vnímání umění (což se projevuje na vzhledu a dekoru keramiky i dalších artefaktů), podobné způsoby chápání božstev (o němž nás mohou informovat pohřební rituály) a do třetice organizace společnosti umožňující jak společné útočné či obranné vojenské akce, tak i složitější ekonomické vztahy, rozvinutější obchod

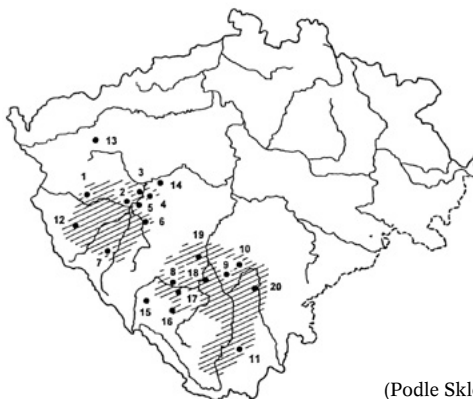
Hlavní kultury v Čechách v době formování Keltů



**Slezská a platěnická
fáze/kultura v Čechách**
Rozsah osídlení
s vyznačením důležitých
nalezišť



Bylanská kultura
Rozsah osídlení
s vyznačením důležitých
nalezišť



**Halštatská mohylová
kultura**
Rozsah osídlení
s vyznačením důležitých
nalezišť

(Podle Sklenáře, Sklenářové a Slabiny, 2002)

a přejímání technických novinek. To přineslo nutnost pojmenovat mnoho specifických věcí i vztahů, jakož i učinit dohody a smlouvy, čímž se začal vyvíjet i jakýsi protokeltský jazyk, který začal nové etnikum stále více spojovat – a současně odlišovat od sousedů.

Takhle na papíře to vypadá poměrně srozumitelně, ale i když známe některé závažné tendence a důvody, které k vzniku nějakého etnika vedou, stejně ještě budou o této problematice popsány spousty stránek (a mnohé si budou docela statečně odporovat), obzvlášť když se jedná o proces, jenž probíhal tak dávno a na tak rozlehlém území. Ostatně, pojďme si to předvést třeba na všeobecně známých mohylách.

Mohyla pro vládce, jamka pro chudáka

O keltských mohylách panuje většinou představa, že byly všudypřítomné, obrovské – a především bohaté. Zaviniily to zprávy o nálezech s tzv. knížecími pohřby, kde se skutečně našly doslova poklady. Jenže i když si to spousta zájemců o Keltů neuvědomuje, nějaké mohyly tehdy zdaleka nebyly pravidlem – a už vůbec ne pro každého! Především se vyskytovaly prakticky pouze v již zmíněném období halštatu. Po většinu těchto tří století území Čech obývaly různé kultury, z nichž nejvýznamnější byly tři – platěnická (ve východních a severovýchodních Čechách), bylanská (ve středních a severozápadních Čechách) a halštatská mohylová (v jižních a západních Čechách). Každá z nich pojímala pohřbívání svých příslušníků poněkud jinak.

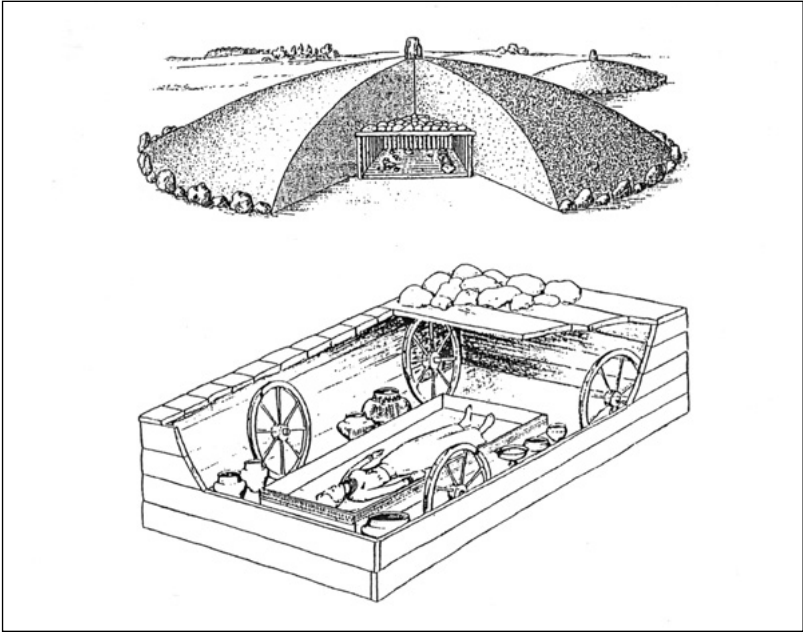
Platěnický lid, který podle všeho mezi Protokelty nepatřil, pohřbíval své mrtvé na území Čech v jakýchsi dřevěných „rakvích“, v nichž byla urna s popelem nebožtíka i další nádoby a jiné milodary. Některé hroby byly skutečně bohaté, ale velké mohyly byly vzácné a se zánikem elit této kultury, mezi roky 600 až 500 př. n. l.,

zcela mizí. Zůstaly jen zcela prosté pohřby – urna přikrytá miskou nebo jen spálené kůstky vsypané se zbytky hranice a střepy do jamky, zřídka vybavené drobným darem.

Bylaňané, kteří se na etnogenezi „domácích Keltů“ nejspíš částečně podíleli, začali jako první (po roce 700 př. n. l.) v celé keltské „pravlasti“ ukládat bohaté nebožtíky do mohyl spolu s vozy, ovšem celková výbava byla na nižší úrovni, takže je můžeme označit nejspíš pouze za „praktičecké“. (Jejich pravé „knížecí“ mohyly známe až z doby o dvě století později.) Nebožtíci byli do mohyl většinou ukládáni nespálení, podobně jako do komorových hrobů bez mohyl s chudší výbavou (koňské postroje nebo vozy a zbraně), ovšem nejvíc bylo chudých hrobů, které byly pro změnu žárové – velice podobné chudým hrobům kultury platěnické.

Nakonec tu máme halštatskou mohylovou kulturu, už podle názvu ze všech tří zmíněných tu „nejmohylovatější“. Nejspíš byla se vznikem Keltů pevně spjata, což naznačuje vývoj keramiky, která má již v pozdním halštatu prvky následujícího laténského období. Ale ani tady to s mohylami nebylo jednoznačné. Pohřbívalo se pod ně nejprve přísně žárově, teprve později se objevují pohřby kostrové. Ovšem ani zde se pod mohylu nedostal každý nebožtík. Na celém území, především však na severní hranici s Bylaňany, se navíc objevují plochá žárová pohřebiště. Výbava hrobů ukazuje pokračující rozdělování tehdejší společnosti – mohylové komorové hroby s bohatou výbavou (součásti vozů, jha, součásti koňských strojů, dovezené cenné nádoby) se objevují někde po roce 750 př. n. l., ale pravé knížecí mohyly (dvoukolový vůz, postroje, zbraně, dovezené zlaté šperky) známe až z pozdního halštatu okolo roku 500 př. n. l.

Pokud jste tehdy (v halštatské době) chtěli být v Čechách pohřbeni pod mohylu, dokonce třeba i se sochou na vrcholu, museli jste být v první řadě hodně, ale opravdu hodně (tedy „knížecky“) bohatí, kupodivu bez ohledu na to, ke které kultuře jste patřili. Zato u chudáků záleželo spíše na tom, který hrobník je dostal pod ruku – a ten se většinou do nějakého vršení hlíny a kamení nehrnul.



Halštatská mohyla

Rekonstrukce mohylového pohřbu ze 7.–5. stol. př. n. l. Mohyla byla ohraničena kamenným „věncem“ a na vrcholku mohla stát i socha.

(Podle J. Waldhausera, 2001)

Takže taková „knížecí“ mohyla byla nejspíš ekvivalentem pomníků, které se, jak známo, stavějí významným státníkům a vojevůdcům na „věčnou památku“, dokud je některá z následujících generací nerozkutá a nepoužije k jiným účelům – což se samozřejmě stalo i pěkné řádce halštatských mohyl.

Hradiště

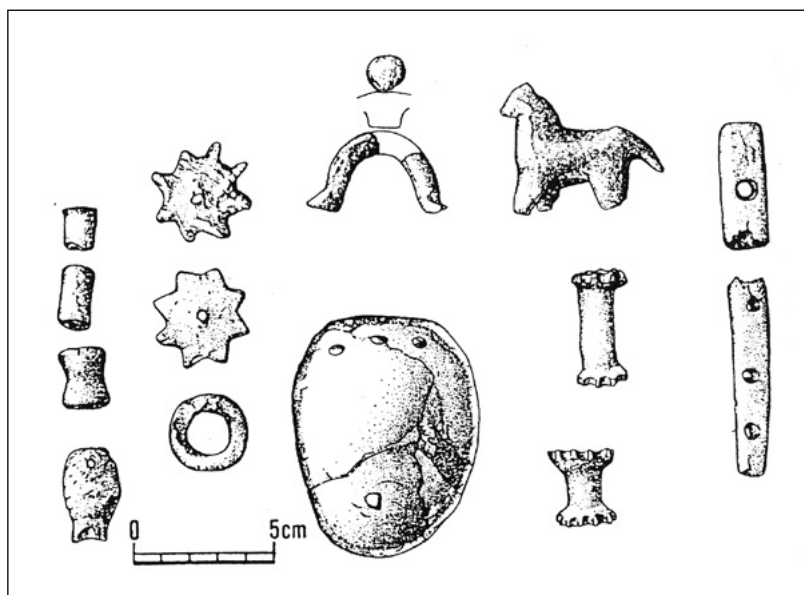
Dalším znamením postupně vzkvétající nové kultury nacházíme na hradištích. Tyto stavby byly budovány již dávno před Protokelty

i Kelty a předpokládá se, že byly nejen „ochránci hranic“ či útočišti v době válek, ale plnily i další funkce – jako společenské shromaždiště, místo významných trhů nebo centrum náboženského kultu, v některých případech i dokonce coby lokality s trvalým osídlením. Postupem času samozřejmě některá bohatla, jiná chudla, další vznikala či zanikala. Ovšem v dobách halštatských se začínají objevovat i hradiště poněkud jiného rázu – rozlohou sice nevelká (do 1 ha), zato prestižní sídla na nápadných místech krajiny, která zjevně reprezentují symbol moci tehdejších elit. Souvisí to zjevně s „rozevíráním nůžek“ bohatství mezi halštatským lidem a jeho vládci, což je vývoj, který potvrzuje to, co jsme viděli i na

Halštatské obětiny

Ukázky vcelku mírumilovných keltských drobných obětín, které (snad) byly zavěšovány do větví posvátného stromu na dnešním Burkováku. Některé z nich si můžete prohlédnout v piseckém muzeu.

(Podle P. Drdy a A. Rybové, in J. Waldhauser, 2001)



vybavení mohyl – „chýše“ pro chudáka, „hrad“ pro vládce a jeho nejbližší.

Je tu i jeden další zajímavý trend – centrum rozvoje jak architektury, tak i řemesel se postupem času přesunuje z našich a okolních končin směrem na západ a jihozápad, v podstatě blíže k rozvinutější středomořské oblasti. Současně s tím se zjevně zvyšovalo také bohatství a stoupala moc vládnoucích skupin.

Posvátná místa

O náboženství doby halštatské toho víme zoufale málo. Zdá se, že tehdejší panteon bohů byl četný, nicméně zásadní místo zaujímali bohové a bohyně související s kultem Slunce a Země. Přesto se archeologům podařilo vystopovat něco málo kultovních míst z těchto pradávých časů.

V naší kotlině můžeme Moravě jen tiše závidět takové obdivuhodné „krvavé“ obětiště, jako je jeskynní lokalita Býčí skála na Blanensku, jedno z největších v rámci střední Evropy, které sloužilo širokému okolí mezi roky 600 a 500 před naším letopočtem.

V Čechách musíme být zatím poněkud skromnější, ale i zdejší místa spojovaná s náboženskými kulty halštatu nejsou bez zajímavosti. Nejznámější je nejspíš vrch Burkovák u Nemějc v okrese Písek. Tady bylo na malé obdélníkové plošince (asi 20 m²) na vrcholku nalezeno na 1500 keramických předmětů – figurek zvířat i lidí, cívek, korálků, ozubených koleček, přičemž všechny tyto artefakty mají jednu společnou vlastnost – všechny jsou upraveny tak, aby se daly zavěšovat. Odborníci je označují za votivní závěsky a mnozí z nich se domnívají, že byly zavěšovány do koruny zdejšího posvátného stromu. Toto „mírumilovné“ kultovní místo patřilo halštatské mohylové kultuře a nejspíš má i přímou spojitost s mohylami (dnes již neexistujícími) téže kultury nalezenými poněkud níže na svahu kopce.

I halštatští Keltové podléhali módě

A právě to pomáhá archeologům poměrně dobře poskládat jednotlivá vývojová období za sebou (i když mohou v jednotlivých částech tehdejšího světa nastupovat dříve nebo naopak později než v oblastech jiných).

Významnými ukazateli jsou například tvary a zdobení keramiky nebo preferované šperky. I taková běžná věc, jako je spínání šatů, podléhala vývoji. Sice už od doby bronzové jsou známy jehlice, spony a dokonce (v Indii) i primitivní „knoflíky“ používané k tomuto účelu, ale místní tradice se příliš neměnila. U nás dlouhá staletí vedly prim jehlice, během halštatu ale pozorujeme jejich pozvolný úbytek a menší rozmanitost; místo toho se začaly rozmáhat spony, které byly praktičtější a poskytovaly mnohem větší možnosti zdobení.

Když už jsme u toho oblečení – Keltové v té době začali nosit kalhoty, což jim (s výjimkou Skotů) vydrželo dodnes. Nevíme, jestli je převzali od Etrusků, s kterými obchodovali, nebo od Skytů, s nimiž naopak válčili (například na Moravě).

A jakým jazykem se tehdejší „knížata“ domlouvala se svými kovotepci či krejčími? Řada odborníků – samozřejmě ne všichni – se shoduje na tom, že keltsky.

Fascinující svět halštatských „hradních pánů“, mohyl, obchodníků se Středomořím, šikovných kovářů a šperkařů však rychle šel k neúprosnému konci...

Přicházejí válečníci

Někde kolem roku 400 před naším letopočtem se cosi zle zadrhlo. Nikdo pořádně neví, co se stalo, ale archeologické nálezy mluví o skutečně velkých problémech. Mnohá dosud prosperující hradi-

ště jsou opuštěna, zdá se, že v některých oblastech natolik výrazně ubylo obyvatelstva, že se prakticky vyliidnily, a především se začínají objevovat tzv. ploché kostrové hroby zcela odlišného typu, v nichž nacházíme bojovníky s mnohem chudší výbavou, zato plně vyzbrojené, jakoby připravené v případě nebezpečí vyskočit a pustit se nekompromisně do boje. Do našich končin tím vstoupilo zcela nové období keltských dějin nazývané mladší dobou železnou neboli laténskou.

Až se budete bavit s odborníky

I když v této knize zacházím s odbornými termíny poněkud volněji, pokud budete hovořit s odborníky, pokuste se dodržet alespoň několik základních pravidel.

Především je to pravidlo úcty – i veřejnosti neznámý archeolog, který jen část odborného života věnoval studiu Keltů, toho o nich ví minimálně třikrát víc než vy, ale spíše desetkrát i víckrát. Je proto na místě se spíše opatrně ptát a pozorně naslouchat, než ho přesvědčovat, či mu dokonce kázat o tom, jak to tenkrát vlastně bylo.

Dále je vhodné si uvědomit, že doba oppid spadá do mladší doby železné, nazývané laténská – tedy latén. Ta u nás (i v Evropě) spadá mezi roky cca 480 před naším letopočtem a začátek našeho letopočtu. Odborníci ji na světě dělí různě, u nás se běžně používá klasifikace na tzv. latén A až D (LT A, LT B1, LT B2, LT C1, LT C2, LT D1 a LT D2), přičemž „doba oppid“ zahrnuje (přibližně) LT C2, LT D1 a LT D2 (180 př. n. l. až 1 n. l.).

Ovšem stejný výraz – latén – se používá i pro označení tzv. laténské kultury, což představuje určité shodné znaky nálezů v celém období laténu, nicméně neznamená, že tenhle (kulturní) *latén* je u nás v (době) *laténu* všude – v severních Čechách se vyskytují i „nelaténské“ kultury (podmokelská a kobylská skupina). Takže s laténem zacházejte velice opatrně!

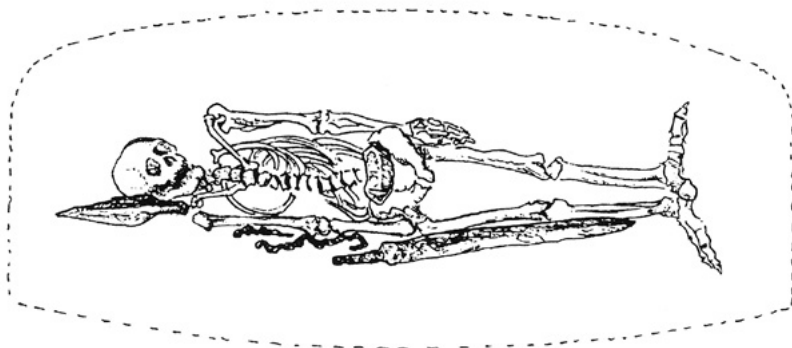
A do třetice – i když je to obecně přijímáno, neexistuje skutečně pádný důkaz, že území dnešních Čech představuje skutečné *Boiohaemum* (tedy domov keltského kmene Bójů). Je velmi pravděpodobné, že nějaká část území ano, ale jestli to byly jižní Čechy, Polabí, Plzeňsko či některá z kombinací těchto oblastí, není jasné.

Takže jestli budete mít to štěstí, že potkáte „svého“ archeologa, ochotného věnovat svůj volný čas laickým zájemcům, važte si ho – a netrapte ho zmatky či omyly, které vysvětloval i vyvracel už tisíckrát.

Důvody tohoto přelomu jsou vysvětlovány různě. Zřejmě se v té době souběžně projevilo několik nepříznivých okolností. Především došlo k hluboké společenské krizi – halštatská knížata nejspíš nutil jejich nákladný způsob života ke stále větším nárokům na podřízené vrstvy společnosti, ovšem jen do té doby, „než se ucho utrhl“. Někteří „poddaní“ se vzbouřili, z jiných se stali lupiči nebo žoldáci těch, kteří si to mohli dovolit. Další prostě uprchli, putovali krajem a živili se, jak se dalo. Celé hospodářství se začalo hroutit.

Hrob válečníka

S nastávající dobou laténskou se objevují tzv. ploché hroby keltských bojovníků.



Kromě toho máme nepřehlédnutelné indicie, že se v této neklidné době měnilo k horšímu podnebí, takže Keltové opouštěli některé lokality, které je nemohly uživit. Tím pádem se mezi skupiny putujících a navzájem válčících vzbouřenců, lupičů, žoldáků a uprchlíků vmísili ještě ožebračení hladoví zemědělci. Výsledkem byl totální chaos.

A všeho zlého do třetice: začali k nám pronikat „hledači štěstí“ ze západu, kde v té době docházelo k přelidnění, a nekompromisně obsazovali území, kde se jim oslabené a rozhádané místní obyvatelstvo nedokázalo postavit na odpor. Domníváme se, že mezi nimi byli i příslušníci kmene Bójů, kteří pro sebe zabrali významnou část české kotliny, a stali se tak důvodem pro římské označení naší vlasti (Boiohaemum, domov Bójů) neboli Bohemia.

Ať už přišli do krizí zmítaných Čech jako námezdní válečníci, pátrači po nových úrodných oblastech nebo jako hordy chtivé válečné kořisti, po jejich příchodu už nic nebylo jako předtím. Vznikala nová, válečně naladěná rovnostářská společnost, jak dokazuje velice skromné a téměř shodné vybavení plochých kostrových hrobů bojovníků.

Keltské výboje

Ovšem to, co se dělo v Čechách, bylo jen slabým odvarem toho, co musely vytrpět bohaté středomořské civilizace. Kde se vzaly, tu se vzaly – najednou se z nepříliš známých končin na severu začaly vynořovat celé armády „barbarů“, kteří loupili, vraždili a ničili, co jim přišlo pod ruku. Jako by to najednou nebyli ti legrační primitivové, se kterými se daly dělat tak výhodné obchody, ale vzteklé krvelačné šelmy. Co se to s nimi stalo?

Jednalo se o střet dvou odlišných civilizací se vsí parádou. Na jedné straně tu byly hierarchicky organizované bohaté středomořské civilizace s rozvinutým zemědělstvím a řemesly, kde v hospodářství hráli důležitou, postupem času čím dál významnější úlohu otroci a peníze byly běžnou součástí obchodu.

Druhou stranu představovali Keltové, jejichž společnost byla organizována kmenově, přičemž jejich hašteřivost a nesváry byly příslovečné. O moc tu průběžně bojovaly nejen kmeny, ale také rodinné klany, či dokonce ctižádostiví jednotlivci. Neznali peníze, leda jako ojedinělou zajímavost, obchodovalo se systémem „něco za něco“, dary znamenaly (podle okolností) podrobení, závazek či výraz přátelství, válečná kořist byla běžným způsobem získávání majetku, hospodářství mělo solidní základ, nicméně nedosahovalo úrovně rozvinutých států ve Středomoří a nějakého toho otroka možná vlastnili někteří z významných mužů, jenže spíš jako ukázku své moci než k nějakým praktickým účelům.

Co však měly obě strany konfliktu společné, byla snaha získat bohatství i nová území, přičemž jak jedni, tak druhí měli dostatek moderních (rozuměj železných) zbraní, jejichž kvalita se od sebe příliš nelišila. To samozřejmě nemohlo skončit dobře.

Keltské výboje

Směry keltské expanze z původního území vzniku laténské kultury

(Podle V. Podborského, 1993)



A tak se ze západní oblasti keltského osídlení v horním Podunají a Porýní vyrojily houfy bojovníků, kteří se rozhodli splnit si svůj „keltský sen“ a poněkud přerozdělit majetek i území zbytečně bohatých sousedů ve svůj prospěch. Zpočátku jim to šlo docela dobře – zatočili s Etrusky, obsadili území v severní Itálii a prakticky dobyli Řím, vyplenili řeckou věštírnu v Delfách, obsadili východní Podunají a přes Balkán se dokonce dostali až do dnešního Turecka, kde si založili vlastní stát – Galicii. Ale ani ostatní světové strany nevynechali – pokud se tam pro ně našlo něco cenného. Mimo jiné dobyli také západní Francii a posléze i Anglii a Irsko.

Ale jak se říká, všeho do času!

Kolem roku 200 př. n. l. jim došel dech...

Doba oppid

Hospodářská a z toho se odvíjející vojenská síla Keltů spolu s nestálostí jejich organizace musela dřív nebo později narazit na své limity. Na jihu je pomalu ale jistě začaly vytlačovat reorganizované římské legie, na severu se do nich pustili draví „bratrance“ Germáni, na východě byli odraženi Dáky – a na západě byly už jen nedohledné vodní pláně Atlantského oceánu.

Celá keltská společnost, doposud úspěšně těžící z dobovačných válek a drancování, musela projít zásadním přerodem. Občas narazíte na termín „uklidnění“, ovšem to platilo především z pohledu středomořských civilizací – v keltských oblastech muselo být v té době pořádně rušno. Byly tu tisíce a tisíce válečníků, kteří se během několika desetiletí ocitli bez zdroje obživy, neboť neuměli nic jiného než sekat hlavy a plenit dobyté země. Měli naštěstí (pro sebe) pověst natolik hrůzu budících válečníků, že si je někteří vládcí cizích zemí najímali jako žoldnéře, jiní však zůstali doma – a jak můžeme soudit z celé známé historie včetně té nejsoučasnější, s válečnými veterány přicházely vždycky ruku v ruce jen potíže a neklid. Kromě toho bylo nutno spoléhat se víceméně pouze na

vlastní zdroje ekonomiky, tedy především zemědělství, řemeslnou výrobu a obchod. Aby tato „silná trojka“ tehdejšího hospodářství mohla fungovat, chtělo to trochu pevnější vládnoucí ruku svět-skou i náboženskou. K tomu také nejspíš došlo, jak nám ukazují nálezy z následujících dvou století. Nejvýraznější je budování tzv. oppid v celém keltském světě, podle nichž tuto etapu nazýváme – sice postaru a nepřesně, zato srozumitelně – doba oppid.

Co je to vlastně oppidum

Tak především – není oppidum jako oppidum. Definice záleží především na autorovi a době, kdy svoji práci psal. Původně bylo za oppidum považováno kdejaké opevnění z doby laténské. Dnes už ale přece jen trochu rozlišujeme – oppida řadíme mezi výšinné opevněné lokality. Do této skupiny pak spadají tzv. *refugia* – místa vybudovaná k tomu účelu, aby se za jejich hradby uchýlilo obyvatelstvo v době nebezpečí, ale jinak byla bez trvalého osídlení, nanejvýš v nich žil nebo do nich docházel nějaký správce, který měl na starosti jejich funkčnost a údržbu. Následují malá opevněná výšinná sídliště (o rozloze jednoho až několika hektarů) zvaná *castella*. Nakonec přicházejí na řadu „pravá“ *oppida*, velká ohrazená sídliště (deset až desítky hektarů) se stálým osídlením, řemeslnou výrobou, dálkovými obchodními vztahy a některými mocenskými a/nebo hospodářskými pravomocemi. Pro pořádek dodejme, že se na několika místech (v Čechách nikoli) vyskytují i lokality, které můžeme považovat za „rovinná oppida“.

Svého času byla oppida označována za keltská „města“, ale je to tvrzení značně nadnesené. I když některá z nich musela být ve své době bezesporu imponující, ta velká měla i přes tisíc stálých obyvatel a honosila se značným bohatstvím z tuzemských i „zahranických“ zdrojů, z pohledu dnešní doby to byly spíš opevněné vesnice se zemědělskými dvory, řemeslnickými dílnami, tržištěm a sídlem laténského „zemana“ s jeho družinou.

I když oppida v té době představují nejvýraznější sídelní objekty (a také se kvůli své velikosti a výšinné poloze nejlépe zachovala do dnešních dnů), neznamená to, že se jednalo o jediná obchodně-správní centra. V oblastech hustě osídlených laténskými Kelty existovaly srovnatelně velké a bohaté neopevněné rovinné aglomerace, označované za výrobně-distribuční centra (*emporia*).

Jak oppida, tak i castella a emporia lze považovat za známku probíhající mocenské centralizace potřebné k dalšímu rozvoji keltské společnosti.

Vzkvétající hospodářství

V české kotlině tedy nacházíme v době oppid zhruba následující situaci. V hustě osídlených oblastech stojí neopevněná výrobně-distribuční centra bez hradeb, v okrajových, zřejmě mnohem neklidnějších lokalitách vznikají postupně opevněná oppida či castella, což tvoří mocensko-hospodářskou páteř země, zatímco naprostá většina obyvatelstva žije ve vsích či dvorcích a živí se zemědělstvím, výjimečně i něčím jiným, třeba specializovaným řemeslem, obchodem nebo válečnictvím. Rozvoji keltské civilizace u nás toto uspořádání zjevně prospívalo – i když to asi chudá většina, stále více zatlačovaná na společenské dno, viděla poněkud jinak.

Již na počátku doby oppid přibývá obyvatelstva a kolonizují se vyliďněné či méně osídlené regiony, což může být způsobeno úspěšnými výsledky zemědělství a následným nárůstem populace, stejně jako přívalem emigrantů z oblastí, odkud byli Keltové vytlačováni, ale nejspíš obojím.

Řemesla vzkvétají – železo se používá v širokém měřítku, objevují se nové a kvalitnější nástroje i šperky, ale co je v době oppid nejvýraznější, vznikají seskupení řemeslnických dílen vyrábějící stejné produkty, zpravidla na oppidech.

Obchod prochází přímo dramatickou revolucí – poprvé v naší historii se v Čechách razí a využívají mince, i když jen v omezené míře. Není sice zcela jasné, nakolik byly používány jako platiadlo, ale alespoň na oppidech se dá předpokládat, že v některých případech skutečně sloužily podobně jako dnešní peníze.

Měla oppida své druidy?

Ještě dramatičtější změna se udála v náboženské sféře. Do této doby byl pohřební ritus poměrně pestrý (pohřby žárové i kostrové, rozdílné vybavení hrobů), který se lišil kraj od kraje, ale pak přichází pro archeology hodně nepříjemná změna – hroby prostě mizí, přesněji řečeno neumíme je najít. Můžeme z toho vyvodit jediný logický důsledek – zásadně se změnila náboženská víra, a to prakticky všude v Čechách. To naznačuje, že v době oppid zde mohla existovat jakási centrálně organizovaná „pracírkev“. Muselo se jednat o kastu lidí zabývajících se „obcování s bohy“ s víceméně jednotnými náboženskými názory, která tyto názory dokázala protlačit i do té nezapadléjší obce. Takové „duchovní vůdce“ známe z té doby ze západních regionů keltské Evropy – byli to druidové. Protože je prokázáno obchodní i kulturní spojení Boiohaema také s touto oblastí, není vyloučeno, že obyvatelstvo české kotliny přivedli na novou víru jacísi druidští misionáři, jejichž vliv ve spojení s mocí tehdejších vládců napomohl lepší organizaci a stabilizaci společnosti doby oppid u nás.

Co se týče dalších aspektů náboženského života v době oppid, předpokládá se kultovní využívání význačných bodů krajiny (kopce, skály, prameniště, stromy) nebo rovnou celých okrsků (část Českého ráje či Českého krasu), výstavba objektů sloužících alespoň z části k rituálním účelům – a samozřejmě kult lebek, připomínající středověké „sbírání“ a uchovávání ostatků svatých, vztahující se u Keltů k „hlavám“ význačných osobností – ať už nepřátel, nebo předků.

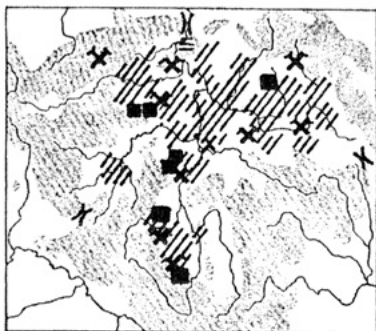
Pád civilizace doby oppid

Takhle popsáno vypadá všechno téměř idylicky, Keltové jsou v Boiohaemu na úrovni jako nikdy předtím, ale... Z důvodů, které v současnosti nedokážeme pořádně rozpoznat, se zase něco zvrtilo, tentokrát opravdu důkladně. Umíme zatím popsat pouze některé aspekty této krize.

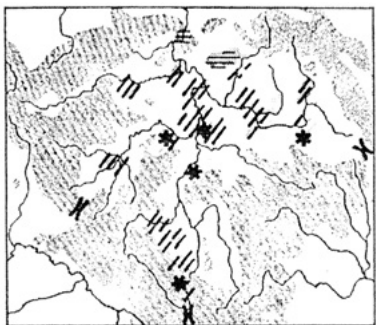
V první řadě byl celý keltský svět vystaven vojenskému tlaku svých sousedů; dalo by se říci, že co před dvěma stoletími svými výboji „zaseli“, to v době oppid „sklidili“. Ze severu se tlačily germánské kmeny, pro něž byli Keltové zbytečně bohatí a hospodařili na spoustě výtečné půdy, z jihu postupovali Římané, kteří si velice dobře pamatovali potupu svého „věčného města“, jež se muselo barbarům ze severu draze vykoupit, a na východě čekali Dákové na vhodnou příležitost, jak s Kelty vyrovnat staré dluhy.

K tomu se podle všeho přidávaly také vnitřní komplikace – společenské pnutí (rozdíly mezi bohatými a chudými se stále zvětšovaly), méně srážek (pozorujeme, že se sídla postupně nacházejí stále blíže vodním zdrojům), vyčerpání úrodnosti půd v méně vhodných lokalitách a možná i další problémy, které z archeologických nálezů neumíme vyčíst. Pak už stačilo jen málo a jemně vyladěný stroj hospodářství začal skrípát. Následky souběhu vnějších a vnitřních problémů byly fatální...

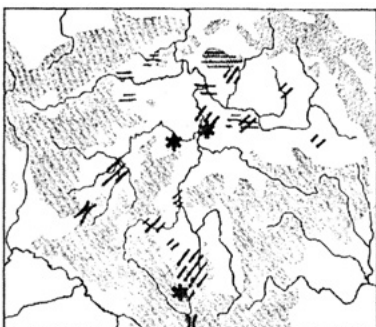
Začalo to poměrně nenápadně v roce 125 př. n. l., kdy římské legie vtrhly do jižní Galie. Během následujících čtyř let si Římané podmanili celou přímořskou oblast (v současnosti francouzská Provence) a zřídili zde svoji provincii. Poté střední Evropou táhly germánské kmeny (Kimbrové, Teutoni), které údajně roku 113 odrazili Bójové kdesi mimo českou kotlinu. Mezitím však dochází v Čechách z neznámých příčin k prořidnutí obyvatelstva a zmenšování plochy osídlené Kelty. Obyvatel ubývá především na severozápadě, jižní Čechy zpočátku naopak prosperují. Je pravděpodobné, že alespoň za část úbytku obyvatel může odchod válečníků



A 250–125 př. n. l.



B 125–75 př. n. l.



C 75–25 př. n. l.



do Galie, kde podporovali své soukmenovce v boji proti římským legiím, vedeným Iuliem Caesarem. Ten totiž kmen Bójů mezi svými nepřáteli výslovně jmenuje.

Válka však skončila pro Kelty katastrofálně. Římané se v letech 58 až 50 př. n. l. definitivně zmocnili území mezi Rýnem a Pyrenejemi, přičemž rozhodujícím momentem byla porážka povstání galských kmenů pod vedením Vercingetoriga. Ten byl na hlavu poražen v roce 52 př. n. l. v bitvě u Alesie. Keltové za to všechno drazé zaplatili – měli kolem jednoho mi-

Pád civilizace doby oppida

- 1 – osídlení Keltů
- 2 – sídla polabských Germánů, eventuálně Germánů kobylské skupiny
- 3 – oppida a významnější castella a refugia
- 4 – předpokládaná místa těžby důležitějších surovin
- 5 – čtyřúhelníková svatyně
- 6 – pravděpodobně fungující komunikační spojnice Keltů v Čechách s mimočeskými komunitami

Mapy jasně ukazují ubývání počtu a aktivit Keltů v 1. století př. n. l.

(Podle J. Waldhausera, 2001)

lionu mrtvých a další milion se jich dostal do otroctví. Krize se v té době už dostala i k nám a zdá se, že se obyvatelstvo z české kotliny kamsi hromadně odstěhovalo – soudí se, že do středního Podunají. Kompaktní osídlení (a tedy i celá organizace tehdejší společnosti) se hroutí, oppida se ocitají bez zázemí a hladovějí, obchodní systém se rozpadá. Uvolněnou půdu obsazuje nový lid, nejspíš Germáni.

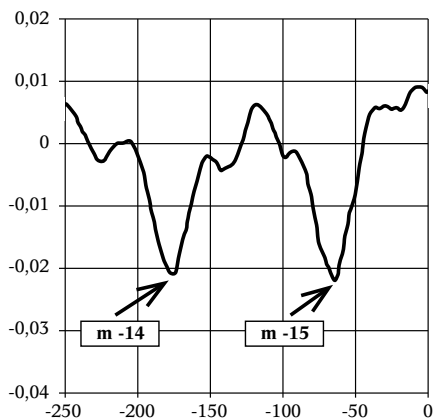
A pak přichází závěrečné dějství. I v něm figuruje, byť nepřímo, Caesar. Tento Říman byl pro Kelty prokletím. Když ho roku 44 př. n. l. zavraždili a Řím se propadl do občanské války, zdálo se, že si Keltové mohou na nějaký čas oddechnout. Opak byl pravdou. Oddechli si především Dákové, kteří sídlili na území dnešního Rumunska. Ti usoudili, že Řím má svých starostí dost a nechá je pár let na pokoji. Tím se jim uvolnily ruce, aby mohli uspořádat menší genocidu Keltů, kteří je svými vpády pěkně rozčilovali. Jejich záměr se zdařil dokonale – ze země středodunajských Keltů zůstalo cosi, co Plinius Starší označuje za „bójskou poušť“. (Upozornění: časové zařazení tohoto masakru uvádím podle knihy *Keltové a Čechy*, v jiných informačních zdrojích může být odlišné.) To byla poslední smrtelná rána. Keltská civilizace se během necelé stovky let zcela zhroutila. Zůstaly pouze osamocené enklávy odsouzené k zániku, pořímtštelá Galie, část Anglie, Wales, Skotsko a Irsko. V Boiohaemu už další část historie psali germánští Markomani krále Marobuda.

A co klimatické změny?

Žijeme v době, kdy se na klimatické změny svádí kde co – povodně, požáry, tuhá zima, mírná zima, suché léto, mokré léto... Takže mohly snad výkyvy podnebí i za vztyčení hradeb oppid, případně i za jejich zánik? Soupis současných znalostí odborníků v *Archeologii pravěkých Čech* se staví k této otázce poněkud odtažitě – naznačuje, že se po výkyvu, který se mohl podílet na zkáze halštatské kultury, v celém latěnu nic moc nedělo. Pro dobu oppid udává sušší a teplejší klima, přičemž pro jednotlivé regiony je to „předmětem vědeckých diskuzí“.

Existuje však i odlišný názor zastávaný Jiřím Svobodou, matematikem, který se dlouhá léta zabýval historií klimatu v našich zemích. Ten si vzal „do parády“ výsledky vrtů z grónského ledovce označovaného jako GISP 2. Protože ledovcové jádro tohoto vrtu pro jednotlivé roky silou svých vrstviček ukazuje množství srážek v daném roce, provedl pro řadu trvajících 7000 let jejich matematické zahmlení. (Pro ty, kteří se vyznají ve statistice: klouzavým průměrem o délce 41 let.) Vzhledem k tomu, že cirkulace oblačnosti na severní polokouli se v průběhu roku posouvá od Grónska přes Island dále do Evropy a posléze přes Sibiř zpět do arktických oblastí, považuje autor za oprávněný předpoklad, že kolísání srážkové činnosti zaznamenané v grónských ledovcích odráží situaci nejen v Evropě, ale i ve značné části severní Asie. A co nám takto vzniklá křivka ukazuje? Dramatický pokles srážek na počátku halštatu (840 až 780 př. n. l.), dvě menší srážková minima kolem jeho konce (500 a 400 př. n. l.) a pro dobu oppid jasné ohraničení dvěma výraznými srážkovými minimy (250–176 př. n. l. a 120–64 př. n. l.). Domnívám se, že to není zas tak úplně náhoda.

GISP-2 Grónsko – roční přírůstky sněhu



Svědectví grónských ledovců

Výkyvy klimatu v době oppid: m-14 a m-15 představují srážková minima. Svislé měřítko – odchylky od průměru; vodorovné měřítko – roky.

(Podle J. Svobody, 2002)

Dějiny „českých“ Keltů v kostce

Následující shrnutí budou odborníci určitě považovat za nepřipustné zjednodušování a zkreslování skutečnosti. Svým způsobem mají pravdu – je samozřejmé, že Kelti nešli jednoho krásného dne večer spát v období válečníků a neprobudili se ráno v období oppid. To, co je dále uváděno jako zdánlivě ostrá hranice, probíhalo postupně několik desetiletí. Kromě toho se vývoj někde opožďoval a jinde předbíhal, zmíněná odlišovací kritéria lze snadno zpochybnit a jejich platnost ve všech regionech určitě není stoprocentní. Ovšem pro poutníky na keltských cestách jde podle mého mínění o jednoduchou a dobře zapamatovatelnou pomůcku, aby – řečeno příměrem z úvodu této knihy – „nevozili husity tramvaj“.

A Období halštatských „knížat“

zhruba 600–400 př. n. l.

(odborně pozdní halštát a raný latén – Ha D2, LT A)

- Pro bohaté za života „hrad“ a po smrti mohyla, pro chudé „chýše“ a pohřební jamka.
- Rozšiřování zpracování železa, využívání koní k jízdě i tahu, prokazatelné obchodování s oblastí Středomoří.
- Kultury z protokeltských dob se zvolna sblíží, vzniká společný jazyk – keltština.
- Keltové začínají dávat při spínání oděvů přednost sponám na úkor jehlic, muži se oblékají do kalhot.
- Toto období končí velkou společenskou krizí, v Čechách nejspíš ještě umocněnou příchodem Keltů od západu.

B Období keltských výbojů

zhruba 400–200 př. n. l.

(odborně starý a střední latén – LT B, LT C1)

- Civilizace s mnohem menšími rozdíly v bohatství, významnou část ekonomiky tvoří zabírání cizích území a drancování.