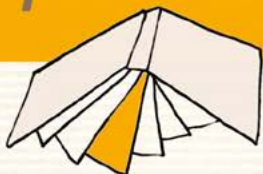


rádce pro rodiče a učitele



**100
tipů**

Specifické poruchy učení

DYSLEXIE, DYSGRAFIE,
DYSORTOGRAFIE

LENKA KREJČOVÁ, ZUZANA BODNÁROVÁ A KOL.

2., AKTUALIZOVANÉ VYDÁNÍ



edika.

Specifické poruchy učení

Dyslexie, dysgrafie, dysortografie

Vyšlo také v tištěné verzi

Objednat můžete na
www.edika.cz
www.albatrosmedia.cz



Lenka Krejčová, Zuzana Bodnárová, Kamila Šemberová, Kamila Balharová

Specifické poruchy učení – e-kniha
Copyright © Albatros Media a. s., 2018

Všechna práva vyhrazena.
Žádná část této publikace nesmí být rozšiřována
bez písemného souhlasu majitelů práv.


ALBATROS MEDIA a.s.

Lenka Krejčová, Zuzana Bodnárová, Kamila Šemberová, Kamila Balharová

Specifické poruchy učení

Dyslexie, dysgrafie, dysortografie

2., aktualizované vydání

Edika
Brno
2018

Specifické poruchy učení

Dyslexie, dysgrafie, dysortografie

Lenka Krejčová (ed.), Zuzana Bodnárová (ed.), Kamila Šemberová, Kamila Balharová

Odborná korektura: Olga Zelinková

Ilustrace: Alice Trojanová

Fotografie: Lenka Krejčová

Obálka: Martin Sodomka

Odpočívající redaktorka: Kateřina Hošková

Technický redaktor: Jiří Matoušek

Objednávky knih:

www.albatrosmedia.cz

eshop@albatrosmedia.cz

bezplatná linka 800 555 513

ISBN tištěné verze 978-80-266-1219-3

ISBN e-knihy 978-80-266-1231-5 (1. zveřejnění, 2018)

Cena uvedená výrobcem představuje nezávaznou doporučenou spotřebitelskou cenu.

Vydalo nakladatelství Edika v Brně roku 2018 ve společnosti Albatros Media a. s. se sídlem Na Pankráci 30, Praha 4. Číslo publikace 31 634.

© Albatros Media a. s., 2018. Všechna práva vyhrazena. Žádná část této publikace nesmí být kopírována a rozmnožována za účelem rozšiřování v jakékoli formě či jakýmkoli způsobem bez písemného souhlasu vydavatele.

2., aktualizované vydání

ALBATROS  **MEDIA** a.s.

Obsah

Úvod	6
------	---

Předškolní věk – rodina

1	Povídáme si s dětmi (KŠ)	12
2	Varovné signály SPU v předškolním věku (LK)	14
3	Domácí příprava do školy v předškolním věku (ZB)	16
4	Komunikace s učiteli MŠ (KŠ)	20
5	Kdy jít do pedagogicko-psychologické poradny (KB)	22
6	Odklad školní docházky (KB)	23

Předškolní věk – škola

7	Předškolní příprava v MŠ (LK)	28
8	Přípravné kurzy pro zahájení školní docházky v ZŠ (LK)	30
9	Co děti mají umět a znát, než nastoupí do ZŠ (KB)	32
10	Zápis do základní školy (KB)	35
11	Poradenství pro předškoláky (ZB)	37

První stupeň ZŠ – rodina

12	Učíme se číst – jak se doma připravovat (ZB)	42
13	Učíme se psát – jak se doma připravovat (ZB)	44
14	Varovné signály SPU na počátku školní docházky (KB)	46
15	Na koho se obrátit, když se čtení a psaní nedaří (ZB)	50
16	Co se děje při vyšetření (LK)	52
17	Jak rozumět zprávě z vyšetření (LK)	55
18	Co ještě kromě vyšetření mohou poradenská zařízení nabídnout (ZB)	58
19	Osvěta v nejbližší rodině – aby i příbuzní věděli, co od dítěte očekávat (KŠ)	60
20	„Nejde mi číst a psát, jsem horší než ostatní“ – jak podpořit vlastní dítě (KŠ)	62
21	Lidé s poruchami učení jsou ti, kteří se učí jinak (LK)	64
22	Vztahy mezi sourozenci – přijetí odlišnosti (KŠ)	66
23	Procvičujeme sluchovou perцепci (KB)	68
24	Procvičujeme zrakovou perцепci (ZB)	71
25	Procvičujeme grafomotoriku (ZB)	73
26	Procvičujeme prostorovou orientaci (KB)	76
27	Procvičujeme paměť (LK)	78
28	Procvičujeme serialitu (LK)	80
29	Čtení u dětí s dyslexií – méně může znamenat více (KB)	82
30	Procvičujeme psaní, ale musíme zachovat motivaci ke školní práci (ZB)	84
31	Nezbytnou součástí dne je i odpočinek (KŠ)	86
32	Zájmy a koníčky jako důležitý zdroj úspěchu a radosti z práce (KŠ)	88

33	Využití relaxačních technik (LK)	89
34	Chyba jako zdroj učení aneb Jak opravovat psaní i čtení (KŠ)	91
35	Jak se SPU souvisejí obtíže v dalších vyučovacích předmětech (ZB)	93
36	Cizí jazyky a SPU (KB)	95
37	Pomůcky, pracovní listy, PC programy i online aktivity, které mohou pomoci (ZB)	97

První stupeň ZŠ – škola

38	Učíme se číst – genetická nebo analyticko-syntetická metoda výuky čtení (KB)	104
39	Učíme se psát – tradiční psaní nebo Comenia Script (LK)	106
40	Co nabízí škola žákům se SPU – různé stupně podpůrných opatření (ZB)	108
41	Co znamená individuální vzdělávací plán (LK)	110
42	Základní postupy při výuce žáků se SPU (KB)	113
43	Možnosti hodnocení žáků (LK)	116
44	Kdo je výchovný poradce, školní speciální pedagog, školní psycholog (ZB)	118
45	Komunikace rodičů s učiteli – nezbytné kritérium úspěšnosti dětí (KŠ)	120

Druhý stupeň ZŠ – rodina

46	Druhý stupeň, nebo víceleté gymnázium? (LK)	124
47	Mohou se SPU projevit až na druhém stupni? (KB)	126
48	Další návštěvy poradenských zařízení – co nabízejí pro žáky druhého stupně (ZB)	128
49	Co se po přestupu na vyšší stupeň změní, co je náročnější (ZB)	131
50	Jak se doma připravovat do školy (KŠ)	133
51	Čtení je stále důležité – jak ho trénovat, aby se dítě nenudilo (KŠ)	135
52	Co může dospívající dělat sám – předáváme zodpovědnost za učení (KŠ)	136
53	Proč vzbudit lásku ke čtení (KŠ)	138
54	Vyrábíme přehledové tabulky (ZB)	140
55	Tvoříme pojmové mapy (LK)	142
56	Jak se vyhnout učení formou čtení z knih – využití obrázků, schémat, grafů... (KB)	145
57	Stále trénujeme gramatiku, a nuda to rozhodně není (KŠ)	148
58	Proč je důležité naučit se psát všemi deseti na počítači (KŠ)	150
59	Jak využít při učení logické myšlení (LK)	151
60	„Přínosy“ SPU mohou být při učení výhodou (LK)	153
61	Učíme se učit (ZB)	155
62	Struktura domácí přípravy (ZB)	158
63	Záludnosti paměti – proč někdy nefunguje, jak by měla, a co s tím (LK)	160
64	Jak zvládat únavu (KŠ)	162
65	Vztahy s druhými – jak pomoci dětem vyznat se v lidech (KŠ)	163
66	Nikdo není dokonalý aneb Všeho moc škodí (KŠ)	166
67	Rodiče potřebují odpočinek či jinou činnost, aby se nesoustředili jen na své dítě s problémem (KŠ)	167
68	Televize – pomocník, nebo nepřítel (KŠ)	170
69	Tipy na pomůcky, pracovní listy, PC a online aktivity a programy, které mohou pomoci (KŠ)	173

Druhý stupeň ZŠ – škola

70	Více učitelů, nové vyučovací předměty (LK)	178
71	Podpůrná opatření a individuální vzdělávací plán na druhém stupni (LK)	180
72	Co nabízí škola žákům se SPU na druhém stupni (ZB)	182
73	SPU ve výuce odborných předmětů (KB)	184
74	Přibývá druhý cizí jazyk – co s tím? (KB)	187
75	Psaní poznámek z výuky do sešitů, úprava sešitů (ZB)	189
76	Psaní písemných prací (KB)	192
77	Zkoušení u tabule (LK)	196
78	Povinná literatura, ano, ale... (KŠ)	197
79	Učíme se chybami (KŠ)	199
80	Každé dítě je jiné, i každý dyslektik je jiný (KB)	201
81	Nejlepší motivace je úspěch! (KŠ)	203

Střední škola – rodina

82	Volíme vhodnou střední školu – čím se řídit, jak vybrat (LK)	206
83	Domácí příprava do školy (ZB)	208
84	Práce s odbornými texty v učebnicích (KB)	210
85	Učíme se cizí jazyky (KŠ)	212
86	Dlouhodobé úkoly (eseje, seminární práce...) – jak je členit do fází, jak je zvládnout splnit v termínu (KB)	214
87	Jak si přizpůsobit počítač pro práci (LK)	217
88	Využití moderních technologií (KB)	219
89	Dyslexie není jen špatné čtení, kde jinde si na ni dát pozor (KB)	222
90	Vybíráme vysokou školu (LK)	224
91	Příprava na výkon profese (ZB)	226
92	Tipy a pomůcky, PC a online aktivity a programy, které mohou pomoci (KB)	228

Střední škola – škola

93	I „výběrová střední škola“ musí akceptovat SPU (LK)	232
94	Využití PC při výuce (LK)	233
95	Psaní poznámek z výuky (KB)	235
96	Využití prezentací a podkladů od učitelů (ZB)	237
97	Komunikace s učiteli (LK)	238
98	Jak vysvětlit učitelům odborných předmětů, co znamená SPU (KB)	240
99	Maturita a SPU (ZB)	242
100	Školní výsledky jsou jen malá část života, důležité jsou přístupy a návyky (KŠ)	244

Literatura

246

Jednotlivé autorky kapitol jsou uvedeny v závorkách:

Lenka Krejčová LK, Zuzana Bodnářová ZB, Kamila Šemberová KŠ a Kamila Balharová KB.

Úvod

Současné statistiky ukazují, že se ve školních třídách učí bezmála pět procent žáků se specifickými poruchami učení. Toto číslo ovšem zahrnuje pouze ty, kteří jsou tak zvaně oficiálně integrováni. Mají tedy poměrně významné a silné obtíže, na základě podnětu z poradenského zařízení jim škola poskytuje podpůrná opatření, případně tvoří individuální vzdělávací plán a vykazuje je v oficiálních dokumentech jako žáky se speciálními vzdělávacími potřebami. Dokonce na ně čerpá zvýšenou finanční podporu. Vedle toho ovšem musíme počítat také se skupinou žáků, jejichž obtíže jsou mírnějšího charakteru, vzdělávání přiměřeně zvládají bez individuálního vzdělávacího plánu, nebo jen s plánem pedagogické podpory, pouze za občasné podpory učitelů (a nezdědka intenzivní pomoci rodičů při domácím učení), nebo jsou jejich obtíže charakterizovány jako kompenzované. Na základě zkušeností ze škol si troufáme odhadem tvrdit, že počet takových žáků je přibližně totožný s počtem těch integrovaných. Hovoříme tedy o deseti procentech žáků se specifickými poruchami učení. To není malé číslo, které navíc říká, že žáci se specifickými poruchami učení jsou vůbec nejpočetnější skupinou žáků se speciálními vzdělávacími potřebami, kterou v našich školách máme. Asi nenajdeme učitele, který by takového žáka, či lépe řečeno žáky, neučil.

Než se pustíme do dalšího čtení, je vhodné si upřesnit, co spojením *specifické poruchy učení* máme na mysli. Jedná se o kategorii obtíží, která zahrnuje:

1. **dyslexii** – poruchu čtenářských dovedností (jedinec s dyslexií má velké trable naučit se číst, mnohdy až do dospělosti čte s obtížemi, nebo alespoň výrazně pomaleji než jeho okolí, někdy si nepamatuje, co četl)
2. **dysgrafii** – poruchu písemných dovedností (písmo jedince s dysgrafií je obtížně čitelné, nácvik psaní na počátku školní docházky je velmi problematický, jen zapamatovat si podobu všech písmen trvá nepoměrně déle než spolužákům)
3. **dysortografii** – poruchu písemného projevu ve smyslu obtíží s aplikací gramatických pravidel a správného zápisu slov (texty jsou plně chybné, jako jsou vynechaná písmena ve slovech, chybějící diakritika, záměny znělých a neznělých souhlásek, měkkých a tvrdých slabik, zkomolená slova, nesprávně aplikovaná gramatická pravidla apod.)
4. **dyskalkulii** – poruchu matematických dovedností (porozumění číslům, množstvím, číselné řadě, desítkové soustavě je pro jedince s dyskalkulií velmi obtížné).

V zahraničí se ještě setkáme s **dyspraxií** (poruchou pohybové obratnosti), které však v naší zemi doposud není věnováno příliš mnoho pozornosti. V knize, kterou právě držíte v ruce, se budeme nejvíce věnovat prvním třem jmenovaným typům specifických poruch učení neboli SPU. Není nic neobvyklého, že jdou ruku v ruce. Je takřka nemožné nalézt člověka, který by měl obtíže ve čtení a neměl je ve psaní. Na to jsou tyto dvě činnosti až příliš spojené nádoby. Může se však stát, že čtení, které je v češtině relativně jednoduché (čteme, jak píšeme), zvládne v určité etapě své školní docházky na lepší úrovni než psaní. To je zase se všemi gramatickými pravidly, která musíme znát, v češtině poměrně obtížné. Mnohdy se slovo dyslexie užívá jako synonymum pro specifické poruchy učení, zejména v zahraniční literatuře, protože lze jednotlivé obtíže jen těžko oddělovat. Narazíte-li v knize na sousloví specifické poruchy učení, zkratku SPU nebo výraz dyslexie, máme tím na mysli totéž, není-li přímo v textu uvedeno jinak.

Specifické poruchy učení jsou s vysokou pravděpodobností stejně staré jako lidstvo samo. Ovšem proces čtení je o něco mladší záležitost a je dobré si uvědomit, že jde o uměle vytvořenou dovednost. Kdysi dávno se lidé dohodli, jak budou číst a psát, a my všichni se to teď musíme učit – a není to vůbec jednoduché, potřebujeme k tomu mnoho dílčích dovedností a schopností. Až když čtení zvládneme, máme dojem, že o nic nejde.

Dnes již víme, že SPU jsou pravděpodobně způsobeny drobnými nedostatky v centrální nervové soustavě a souvisejí s jazykovými a řečovými dovednostmi. Vědci se však doposud nedokážou shodnout, v které části mozku tkví hlavní příčina. Nejpravděpodobnější se v současné době ukazuje, že se tyto drobné „šrámy“ nacházejí na více místech. Je otázkou, zda je takové zjištění pro běžný život to nejdůležitější. Možná mnohem podstatnější je vědět, že SPU znamenají celoživotní trable. Současně je nutné si uvědomit, že intenzivní práce ve školním věku a osvojení vhodných studijních dovedností i vhodných mechanismů práce při výkonu profese jsou cestami k výraznému snížení všech obtíží.

Na SPU bychom se mohli dívat jako na civilizační chorobu. Dnešní společnost bývá označována za informační – neustále něco čteme, píšeme, internet je nedílnou součástí našeho života, každý musí denně přečíst mnoho údajů v pracovních dokumentech, e-mailech, SMS... Před sto lety mohl být člověk velmi úspěšný ve svém oboru a nikoho nemuselo zajímat, zda umí správně číst a psát, možná tyto dovednosti vůbec nepotřeboval. Dnes je to obráceně, potřebujeme je dnes a denně bez ohledu na práci, kterou vykonáváme.

Až doposud jsme hovořili o specifických poruchách učení a o obtížích, které způsobují. Jde o „nálepky“, s nimiž se setkáváme, abychom si lidi utřídili, aby škola dostala na žáky finanční podporu, aby se žáci s určitými obtížemi dobře vykazovali v ročenkách a podobně. V následujících textech chceme však klást důraz především na to, že lidé se SPU jsou ti, kteří se učí, pracují a někdy i přemýšlejí jinak. Vůbec není řečeno, že hůře. Prostě jinak a postupy, které známe v našich školách už od Marie Terezie (nebo možná dokonce J. A. Komenského), na ně jednoduše nezabírají. Úkolem nás dospělých vychovatelů je proto pomoci jim nalézt cesty, jak mohou učení zvládnout, zprostředkovat jim svět kolem nás a v neposlední řadě především podpořit rozvoj jejich silných stránek a podněcovat jejich potenciál. Každý máme nějaké limity, což nás ovšem nikdy nesmí odradit od dalšího rozvoje a další práce, protože každý máme také své silné stránky a jejich prostřednictvím můžeme svět kolem nás obohatit a učinit lepším. Nikdo z nás přitom nemáme právo říci, že se dítě něco nikdy nenaučí, že to nezvládne. My to nevíme. My pouze víme, že v dané oblasti se mu momentálně daří hůř a potřebuje naši pomoc.

Abychom na možnosti našich dětí a žáků nezapomínali, podívejme se na seznam slavných lidí s dyslexií, kteří to sami o sobě prohlásili, nebo jejichž texty a životopisné údaje o obtížích tohoto typu svědčí:

Orlando Bloom (herec)

Tom Cruise (herec)

Whoopi Goldberg (herečka)

Keanu Reeves (herec)

Robin Williams (herec)

Kiera Knightley (herečka)

Jamie Oliver (kuchař)

Pablo Picasso (malíř)

Auguste Rodin (sochař)

Andy Warhol (malíř)

Muhammad Ali (boxer)

Magic Johnson (basketbalista)

Henry Ford (zakladatel automobilky Ford)

švédská královská rodina

William Hewlett (zakladatel počítačové společnosti)

Winston Churchill (politik)

John F. Kennedy (politik)
Nelson Rockefeller (obchodník)
Woodrow Wilson (politik)
George Washington (politik)
Hans Christian Andersen (spisovatel)
Agatha Christie (spisovatelka)
Francis Scott Fitzgerald (spisovatel)
Alexander Graham Bell (vynálezce)
Thomas Edison (vynálezce)
John Lennon (hudebník)

Doufáme, že tipy, které vám zde nabízíme, napomohou práci s dětmi i dospívajícími a naznačí, kudy má smysl se při jejich vzdělávání i každodenní výchově ubírat, abychom v nich stále podporovali zájem o studium a ukázali jim, v čem jsou výjimeční.

Lenka Krejčová a Zuzana Bodnárová (editorky)

Praha, září 2014 a 2017

Autorský tým

PhDr. Lenka Krejčová, Ph.D., psycholožka, působí v nestátní neziskové organizaci DYS-centrum Praha[®] z. ú. a vyučuje na Katedře psychologie FF UK v Praze. V minulosti učila v několika středních školách, v jedné z nich zastávala funkci výchovné poradkyně a školní psycholožky. Pracovala ve středisku výchovné péče. Publikuje v odborném tisku, vydala několik monografií. Odborné zájmy: specifické poruchy učení a chování u dětí, dospívajících a dospělých, dynamická diagnostika, psychologie adolescence, rozvoj sociálních dovedností a kognitivních schopností v prostředí školy.

Mgr. et Mgr. Zuzana Bodnárová (roz. Pospíšilová), psycholožka, působí v nestátní neziskové organizaci DYS-centrum Praha[®] z. ú. Pracovala také ve Speciálně pedagogickém centru při Základní škole pro děti se specifickými poruchami chování. Na Katedře psychologie FF UK v Praze studuje doktorské studium. Odborné zájmy: specifické poruchy učení a chování u dětí, dospívajících a dospělých, dynamická diagnostika, kognitivní funkce a procesy.

PhDr. Kamila Balharová vyučuje český jazyk a působí ve funkci speciálního pedagoga na Základní škole Tábořská v Praze, lektoruje, vede soukromou praxi. Je členkou odborné skupiny pro podporu vzdělávacího oboru Český jazyk a literatura při Národním ústavu pro vzdělávání a České společnosti „Dyslexie“. Publikuje články v odborném tisku na národní i mezinárodní úrovni, vydala několik knih pro žáky s dyslexií zaměřených na rozvoj čtenářské gramotnosti. V současné době se jako členka mezinárodního odborného výzkumného týmu v roli experta na adaptaci online nástrojů pro jedince s dyslexií věnuje designu jim určených webových stránek. Pro žáky s poruchami učení a jejich učitele vytváří webové stránky věnované nápravám, výuce i metodickému vedení. Odborné zájmy: specifické poruchy učení, webové stránky, HCD – design webových stránek zaměřený na uživatele, čtenářská gramotnost, tvorba pomůcek pro výuku a nápravu žáků se specifickými poruchami učení.

PhDr. Kamila Šemberová vystudovala překladatelství – tlumočnictví a pracuje jako překladatelka a korektorka. Již přes dvacet let se zajímá o problematiku dyslexie, původně z rodinných důvodů, posléze proto, že jsou s touto diagnózou spojeny mnohé mýty a předsudky. Svými články v tisku či dalšími aktivitami se snaží přispět k větší informovanosti veřejnosti o této problematice. Je autorkou pravidelného Zpravodaje České společnosti „Dyslexie“. Podílela se na překladech odborných textů.

Předškolní věk – rodina

Povídáme si s dětmi

V současné době se zdá, že poruchami učení trpí každé druhé dítě na základní škole. Jako by to byla nějaká epidemie. Pokud lidé o dyslexii něco vědí, mají pocit, že souvisí s problémy se čtením. Což je jistě pravda, tam je nejviditelnější, ale čím dál tím více se mluví o nejrůznějších projevech či přidružených obtížích, které dyslexie přináší i v jiných oblastech (snížené sebevědomí, špatná organizace času, ztížené možnosti sociálních kontaktů atd.). Čas od času se objeví módní názory, že každý dyslektik je génius, a když mu nejde čtení, tak se určitě proslaví jako umělec či kreativec, ale nebývá to pravidlem. Mezi lidmi s poruchami učení najdeme stejné zastoupení lidí chytřejších i méně bystrých, kreativních i méně nápaditých, výtvarně či jinak nadaných i nešikovných jako v běžné populaci, prostě Gaussova křivka platí i zde. Záleží také na tom, zda se na dyslexii a další specifické poruchy učení díváme jako na odchylku od normy nebo jako na nemoc. Ačkoliv má své přidělené číslo v mezinárodní klasifikaci nemocí, můžeme na ni nahlížet z hlediska psychologického jako na odchylku od normy a jako takovou se s ní naučit žít (viz kapitola 21 Lidé se SPU jsou ti, kteří se učí jinak). Pokud se nejedná o opravdu velmi těžké obtíže, je to možná nejzdravější přístup, který umožní dětem žít co „nejnormálnější“ život. Jak říká náš přední psychiatr MUDr. Höschl: „Člověk může být divný, hlavně aby u toho byl šťastný.“ Pokud člověk huř čte, je to jistě pro život handicap, pokud si však neváží sám sebe a je nešťastný a bez přátel, je jeho život velmi obtížný.

V dětství se vytváří většina osobnostních rysů člověka. V předškolním věku je vliv rodiny samozřejmě největší, dítě tráví valnou část svého času s rodiči, eventuálně prarodiči, je to tedy ten ideální čas na jeho formování. To platí pro všechny děti, ať již mají nějaké potíže či nikoliv. Záleží na rodičích a blízkých lidech, jakým způsobem dítě ovlivní, co do něj vloží. Když je dítě malé, zdá se, že je spousta času, ale roste rychle, a než se rodiče nadějí, je z něj dospívající či dospělý člověk, na jehož názory lze již jen velmi těžko působit. Jaký z něj vyrostle člověk, ale také jak s ním budou rodiče vycházet v dospívání a dospělosti, to vše se buduje v dětství. Je to jako s tím příslovečným chlebníkem, co tam nedáte, to tam není.

Povídání je vlastně činnost, kterou s dítětem provádíme od prvních chvil jeho života. Nejprve se s ním mazlíme, ukazujeme mu a vysvětlujeme okolní svět. Jakmile začne mluvit, zapojujeme je do diskuse, snažíme se mu čtením i povídáním rozšiřovat slovní zásobu i jeho vyjadřovací schopnosti. Povídání s dětmi je přínosem pro obě strany. Dítě se dozví spoustu nových věcí (vývoj v prvních letech ži-

vota je překotný po stránce motorické i psychické), ale i pro rodiče je náhled do dětské duše velkým dobrodružstvím. Je to určitě příležitost vrátit se do svého dětství a některé věci, které se vám nelíbily, dělat jinak, nebo naopak vzdát hold svým rodičům tím, že budete se svým dítětem postupovat stejně. Dítě je samostatná myslící bytost, má spoustu originálních názorů. Pozor, učí se především napodobou! Rodiče často mají poměrně jasné představy o výchově svých dětí, ale sami se v souladu s nimi příliš nechovají. Sotva mohou naučit své dítě něco, co sami nedělají. Výchova dětí se tedy může stát krásnou příležitostí k práci na sobě a vlastním rozvoji. **Na dítě mají největší vliv běžné činnosti**, u nichž si svou roli vychovatele často vůbec neuvědomujeme. Pokud tedy vynadáte drzému řidiči před vámi a potom dětem vyprávíte, že nadávat se nemá, tak si můžete být jisti, co si z této situace odnesou. Pro povídání je třeba nastolit vhodnou atmosféru, pokud dítě vidí, že rodiče si spolu povídají, zajímá je, co kdo ten den dělal, vyptávají se sourozence na jeho školní den či zážitky s kamarády, je velmi pravděpodobné, že se také rozpráví. Nejvíce se dozvíte, když se budete ptát otevřenými otázkami (Kde jste byli s babičkou? Na co jste si hráli s Madlenkou? Proč si myslíš, že je důležité zdravít? Jaké by to bylo, kdybys přišel do místnosti a nic bys nikomu neřekl?) atd. Děti s poruchami učení mívají často oslabený jazykový cit a verbální vyjadřování, je tedy třeba je k vyprávění povzbuzovat. Každé dítě má přirozenou potřebu mluvit a vyprávět o tom, co zažilo. Je-li zamlklé a každé slovo z něj musíte páčit, je velmi prav-



děpodobné, že se mu buď stalo něco nepříjemného, co ho trápí, nebo že již zažilo situace, kdy ho dospělí okřikli, skočili mu do řeči a dali mu najevo, že je nezajímá, co vypráví. Malé děti mají mnohdy vyvinutější intuici než my dospělí, resp. ji ještě nemají přehlušenou společenskými návyky a situacemi, takže se chovají mnohem přirozeněji a v souladu se svými pocity. Vyplatí se jim tedy naslouchat.

Varovné signály SPU v předškolním věku

*Tradičně se uvádí, že specifické poruchy učení lze identifikovat až v době školní docházky. Nejvýrazněji se totiž projeví při osvojování čtení, psaní a počítání. Někdy dokonce několik let trvá, než se obtíže skutečně objeví, a to buď v důsledku velmi osvíceného přístupu paní učitelky, která má dítě v péči a ví, jak si s drobnými nedostatky poradit, nebo v důsledku kvalitních rozumových schopností dítěte, jimiž se mu daří kompenzovat („maskovat“) dílčí deficity. Někdy vstupují do hry oba zmíněné činitele současně. Na druhou stranu v jiných případech si můžeme už v předškolním věku všimnout varovných signálů, které mohou naznačit, že něco není úplně v pořádku a možná by se později v době školní docházky mohly specifické poruchy učení projevit. Podívejme se tedy na to, co bývá nejčastěji pokládáno za možné **rizikové faktory**.*

Významnou skupinu obtíží souvisejících s možným rozvojem SPU tvoří různorodé **logopedické obtíže**. Je pravda, že v současné době dochází k logopedovi nebo se věnuje alespoň drobným logopedickým nácvikům mnoho dětí a vůbec nic to nemusí znamenat. Máme na mysli spíše výraznější logopedické problémy, kdy má dítě dlouhodobé obtíže s nácvikem výslovnosti různých hlásek, nebo se mu nedaří řeč správně uchopit. Obtížně se učí nová slova, chybuje v jejich výslovnosti, v řeči se objevují různé nesprávné výrazy, někdy také gramatické chyby (dítě neumí správně použít tvar slova v příslušném pádě, v množném čísle, ve správné osobě, nepoužije správnou předložku apod.). Tyto výraznější obtíže s osvojováním a využíváním řeči bývají někdy označovány diagnózou vývojová dysfázie, která jde často ruku v ruce s dyslexií, jež se objeví v pozdějším věku.

Na logopedické obtíže velmi úzce navazují **obtíže s uvědoměním si hlásek ve slovech**. Tato schopnost bývá označována jako tzv. **fonematické povědomí** a rozvíjí

se postupně v předškolním věku. Děti si postupně začínají uvědomovat, že slova se skládají z menších částí. Nejprve si osvojují slabikování, k čemuž jim pomáhají různorodé říkanky, básničky a rozpočítadla, která kombinují slabikování s pravidelným rytmem. Později si děti začínají uvědomovat, že slova se skládají z hlásek neboli fonémů (proto fonemické povědomí). Zpočátku dokážou určit první hlásku ve slově, postupně se jim daří uvědomit si i poslední hlásku ve slově a teprve po nějaké době, zpravidla až v průběhu začátku školní docházky, umí bezpečně určit všechny hlásky ve slovech. S touto schopností se pojí dovednost vymýšlet rýmy, ale také si různé hrát se slovy, a co je nejdůležitější, bez této schopnosti se nám nedaří adekvátně osvojit čtení a psaní (viz kapitola 23 Procvičujeme sluchovou percepci). Před nástupem do školy by děti měly bezpečně zvládat slabikování a identifikaci některých hlásek ve slovech (první, poslední, dokázat říci, že některou hlásku ve slově slyší, ač neumí přesně určit, kde stojí). Jestliže dítě ještě v tuto dobu žádnou z uvedených dovedností nezvládá, lze to opět pokládat za jeden z varovných signálů.

Kromě toho, co slyšíme, je pro nácvik čtení a psaní **důležité také to, co vidíme**. Existuje mnoho různých pracovních listů, ale také cvičení v časopisech pro děti či dětských knihách, které trénují tzv. zrakovou percepci (viz kapitola 24 Procvičujeme zrakovou percepci). Stejně jako fonemické povědomí také tato schopnost se postupně rozvíjí a zdokonaluje v dětském věku. V době nástupu do školy by dítě mělo dokázat určit odlišnost podobných tvarů či obrazců, mělo by umět identifikovat, co je na obrázku důležité a co je na pozadí, mělo by umět nalézt shodné obrazce či obrázky mezi mnoha podobnými.

Pro nácvik počítání je dále důležité, že děti umí určit, co je větší a menší, delší a kratší, silnější a tenčí, znají názvy některých základních geometrických tvarů, jako jsou kruh, čtverec, trojúhelník, obdélník. Toto vše bývá označováno jako **předčíselné představy**. Pokud vidíme, že dítě v uvedených dovednostech tápe, je třeba začít s ním cíleně trénovat.

Další skupina varovných signálů se objevuje při **malování**. Předškolák by měl správně držet pastelky i tužku a měl by umět namalovat alespoň některé základní tvary, jako jsou kruh, vlnka, svíslá a vodorovná čára, v lepším případě i větší kličky či různé klikaté čáry. Jestli naopak vůbec nebere pastelky do ruky, má ke kreslení odpor, stále jen tak čmárá, ale nic konkrétního se mu nedaří namalovat, hrozí po nástupu do školy obtíže při nácviku psaní.

Mezi další varovné signály se pak mohou přidat trable se zapamatováním jmen, básniček či písniček, někdy také obtíže s udržováním konverzace – formulováním vět, rychlými reakcemi na promluvy druhých apod.

Je důležité si uvědomit, že žádný z uvedených projevů sám o sobě nemusí nic znamenat, varováním může být spíše kombinace více obtíží současně. Neméně podstatné je, že všechny popsané schopnosti a dovednosti můžeme trénovat a zdokonalovat. Zmíněné deficity mohou být důvodem pro odklad školní docházky, ale jakmile zjistíme, že se dítě v některých oblastech takto výrazně trápí, je vhodné začít s ním pracovat a jeho obtíže co nejvíce zmírnit. Nelze slíbit, že když se obtíže odstraní, porucha učení se neobjeví, taková pravděpodobnost tu vždy je. Bohužel stejně tak i poklidný vývoj v předškolním věku nemusí být stoprocentní zárukou, že ve škole vše půjde hladce.

Domácí příprava do školy v předškolním věku

Jak již bylo řečeno v předchozí kapitole 2 (Varovné signály SPU v předškolním věku), je možné schopnosti a dovednosti potřebné ke zvládnutí nároků první třídy rozvíjet již v předškolním věku, a to nejen u dětí, u kterých jsou tzv. rizikové faktory SPU zcela zřetelné. Kromě posilování předškolních dovedností totiž pravidelnou prací rodičů s dítětem dochází k rozvoji jeho pracovních návyků, podpoře motivace související se školní prací a posílení koncentrace pozornosti.

Pokud se jedná o obtíže **logopedického rázu**, je vždy nutné obrátit se na logopeda. Ten na základě orientačního vyšetření stanoví terapeutické cíle, které se mohou týkat nápravy nesprávné výslovnosti hlásek, rozvoje slovní zásoby, osvojení gramatických pravidel jazyka atd. Pokud si nejste jistí, zda řečový vývoj dítěte probíhá v souladu s běžným vývojem, vyhledejte pomoc logopeda. Je možné využít klinického logopeda, který působí v rámci zdravotnické péče. Logopedi jsou často také zaměstnanci speciálně pedagogických center, mateřských škol nebo provozují soukromé praxe. Nesmíme však zapomínat ani na přirozený rozvoj řeči prostřednictvím společného povídání, vyprávění, nácvikem výslovnosti složitějších slov, opravami nesprávných tvarů v promluvách dítěte apod. (viz kapitola 1 Povídáme

si s dětmi). Díky tomu rodiče v každodenním kontaktu s dítětem zmírňují logopedické obtíže v domácím prostředí, kde na to mají mnohem více času než logoped jednou za 1–2 týdny.

Při oslabení **fonematického povědomí** je vhodné se s dětmi nejprve soustředit na slabikování slov. Při rozkládání slov na slabiky dětem pomáhá vytleskávání jednotlivých slabik, sluchový vjem je tedy doplněn o motorickou aktivitu. Nejdříve začneme slabikováním vlastního jména a jmen členů rodiny, věcí v okolí, názvů atp., později je možné slabikovat delší celky, jako jsou říkadla, básničky a písničky. Pokud si dítě osvojí dovednost rozkládat slova na slabiky, je možné přejít na určování počátečních písmen ve slově. Zpočátku vybíráme slova začínající souhláskami, které vždy zvýrazníme („ppes, bbalón, sslon“), tuto dovednost učíme i dítě, aby si dokázalo postupně samo uvědomit, jakou hláskou dané slovo začíná. Následně můžeme přejít k samohláskám, které bývají náročnější a děti je zpočátku často ve slovech „neslyší“. Další stupeň tréninku fonematického povědomí je identifikování poslední hlásky ve slově, opět nejprve se souhláskami, později se samohláskami. Odhalení hlásek uvnitř slova a rozklad slov na jednotlivé hlásky zvládají děti většinou až v první třídě, přesto se u některých tato dovednost rozvíjí již v předškolním věku a je tedy možné ji zahrnout do domácí přípravy. **Pozor** na pracovní listy na rozvoj sluchového vnímání, které obsahují obrázky včetně jejich pojmenování. Některé děti již v předškolním věku poznávají písmena a může se tedy stát, že počáteční a koncové hlásky ve slovech budou rozeznávat pomocí zraku a nikoliv sluchu.



V souvislosti s rozvojem **zrakového vnímání** je možné využít mnoho pracovních sešitů, které obsahují listy zaměřené především na posílení schopnosti odlišit podobné obrazce, které jsou zrcadlově obrácené podle vodorovné nebo svislé osy. Jedná se např. o pracovní listy *Zrakové vnímání*, *Optická diferenciacie I.* nebo *Zrakové rozlišování* autorky J. Bednářové, *Shody a rozdíly* od Z. Michalové. K odlišení figury a pozadí a pojetí části a celku je možné využít pomůcku *Logico Piccolo*, řada *Oko a ruka*. Při tréninku zrakového vnímání je důležité, aby rodič s dítětem vždy probral, čím se dané obrázky liší, tedy jaká charakteristika je odlišná (barva, tvar, směr apod.). Pouze zpracování úkolu bez této rozpravy nepomůže při uvědomění odlišností. Pokud se práce dítěti nedaří, je vhodné začít s tím, co mají obrazce společného, a pokračovat tím, čím se liší.

Pokud chceme posilovat předškolákovy **předčíselné představy**, je dobré využít manipulaci s konkrétními předměty, na nichž si dítě osvojí kategorie a s nimi související pojmy, jako jsou velikost (velký, malý), délka (delší, kratší), šířka (úzký, široký), váha (lehký, těžký), stupňování (malý-větší-největší) atd. Dále je důležitá znalost základních geometrických obrazců prostřednictvím pojmenování obrysů v pracovních listech, společného malování těchto obrazců a hledání příslušných tvarů v bytě, na procházce, při cestě autem. Mnoho dětí zvládá ještě před nástupem do školy jednoduché početní operace sčítání a odčítání do pěti nebo deseti za pomoci počítadla nebo prstů na ruce. Často dokážou také správně pojmenovat číslice, někdy i dvojciferná čísla.

Pokud trénujeme **grafomotoriku**, je dobré se soustředit jak na oblast kresby (sluníčko, postava, dům, strom), tak grafomotorických prvků. Jedná se o tvary, které se objevují ve vývoji grafomotorických dovedností a dětských kresebných schopností (např. linky, kruhy, oblouky, kličky). Na osvojení základních grafomotorických prvků navazuje zvládnutí náročnějších tvarů, z nichž jsou tvořena psací písmena.

Vždy je nutné sledovat a případně upravovat **správné sezení při malování**. Vhodné jsou speciální židle, které mají kromě opěrky zad také opěrku určenou pro nohy. Důležité je, aby dítě mělo při malování položené lokty na stole a nohy pevně ukotveny buď na opěrce, nebo na zemi. Tělo by nemělo být nijak zkroucené, záda shrbená. Významný je rovněž úchop pastelky za pomoci palce, ukazováku a prostředníku, který pastelku zespondu podpírá. Palec a ukazovák jsou na pastelce umístěny přibližně ve stejné výšce cca 2–3 centimetry nad hrotem tužky. Správný úchop podpoří trojhranné silnější tužky a pastelky, případně nástavce na tužky.

Před samotným nácvičkem se děti nejprve věnují rozvoji **jemné motoriky rukou**. Tu lze trénovat prostřednictvím třídění a navlékání korálků, práce s modelínou, procvičování a uvolňování zápěstí a prstů pomocí různých říkanek, kreslení do písku a jiných materiálů (mouka, čočka) apod. Využíváme také jiné kreslicí potřeby než pastelky a tužky – štětce, křídly, kreslicí kouli, voskovky ve tvaru trojúhelníku atd., kreslíme na různorodé povrchy – balicí papír, tabule, ták s pískem.

Při malování obrázků se společně s dítětem soustředíme na rozvržení kresby do navazujících kroků a na detaily, které by obrázek měl obsahovat. Při trénování grafomotorických prvků postupujeme od jednodušších po náročnější, začínáme vodorovnou a svislou čarou, kruhem, horním a spodním obloukem přes vlnovku a ovál až po části jednotlivých psacích písmen (lísteček ve tvaru písmene „s“, spodní a horní klička jako základ písmen „e“, „l“, „j“). Grafomotorické prvky je dobré zpočátku dětem předkreslovat, aby je mohly obtahovat, později je vést k samostatnému provedení. Předkreslené grafomotorické cviky dítě obtahuje uvolněnou rukou, zpočátku mu můžeme ruku vést. Pracovních listů je mnoho, např. *Mezi námi pastelkami*, *Co si tužky povídaly* a *Na návštěvě u malíře* (J. Bednářová) nebo *Čáry máry I* (Z. Michalová).

V předškolním věku je možné s dětmi realizovat také **ucelené programy**, které jsou zaměřeny na posílení většího množství dovedností a schopností, které dítě potřebuje jako základ pro osvojení čtení, psaní a počítání ve škole. Práce na programu probíhá vždy pod vedením speciálního pedagoga, který je v užívání programu proškolen. Mezi nejznámější patří MAXÍK a program HYPO.

V předškolním věku se mohou objevit i jiné obtíže, zde jsou vyjmenovány ty nejčastější. Vždy je možné se obrátit na odborníka, tedy na speciálního pedagoga, a na základě jeho doporučení rozvíjet oslabené oblasti. Speciálního pedagoga je možné vyhledat v pedagogicko-psychologických poradnách nebo se obrátit na neziskové organizace či soukromé speciální pedagogy, kde jsou služby poskytovány za úplaty.

Při přípravě do školy nesmíme zapomínat také na společné čtení pohádkových knížek, vyprávění příběhů, zpívání písniček a osvojování básniček a aktivní trávení volného času (návštěva muzeí, divadelních představení apod.), podporu hygienických návyků, předávání některých dílčích povinností dětem. V této kapitole byla věnována pozornost specifickým oblastem rozvoje předškolních dovedností s ohledem na budoucí cílené osvojování dovednosti čtení, psaní a počítání.

Komunikace s učiteli MŠ

Nástup dítěte do mateřské školy je pro rodinu velkým zlomem. Mění se každodenní rituály, skončí časová volnost, všední den má již stanovený řád, kterému se dítě musí přizpůsobit. Již netráví téměř veškerý čas s rodiči, do jeho výchovy začínají zasahovat další lidé. Musí se podřídít dalším pravidlům, ať již časovým či společenským. Začíná to již pravidelným ranním vstáváním.

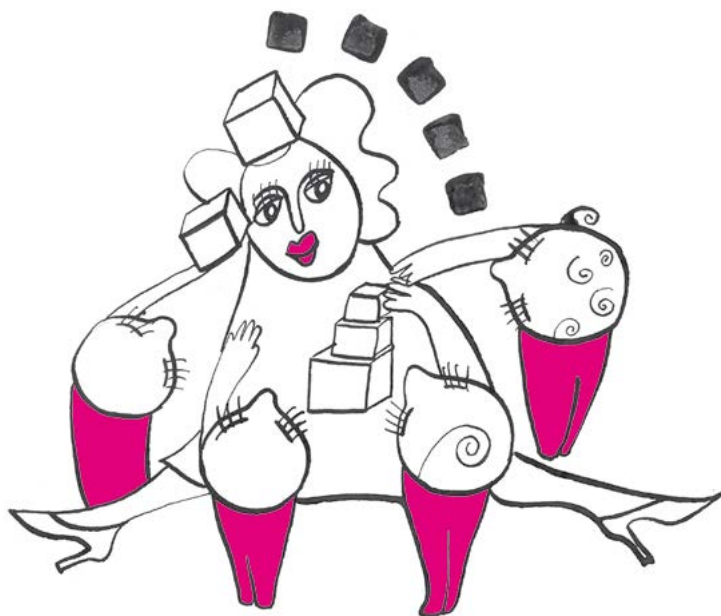
Dyslexii nelze diagnostikovat před zahájením školní docházky, neboť je nejvíce spojená s procesy čtení a psaní. Určité náznaky však jsou většinou patrné již v předškolním věku (viz kapitola 2 Varovné signály SPU v předškolním věku). Mnohé paní učitelky v mateřských školách rozpoznají jedince ohrožené dyslexií už mezi dětmi kolem čtvrtého či pátého roku. V tomto věku se totiž objevují první signály, že je něco v nepořádku. Děti mohou být méně soustředěné, méně zručné, mohou mít problémy s hrubou i jemnou motorikou či s řečí. Příznaky mohou být patrné i na kresbě.

Učitel vidí vaše dítě v úplně jiných situacích než vy doma, má odborné vzdělání, také má mnohem bohatší zkušenosti než vy s jedním či dvěma dětmi, má tedy s čím srovnávat. Bylo by velmi rozumné brát informace učitelů vážně. Každý rodič si představuje budoucnost svého dítěte v růžových barvách, má očekávání spojená s dítětem, většinou velmi pozitivní. Jakákoliv více či méně negativní informace je v první chvíli poněkud šokující či nepříjemná, ale když se v klidu zamyslíte nad projevy dítěte, možná si dokážete přiznat, že pozorování paní učitelky má reálný základ.

Vlastně můžete být rádi, že někdo postřehl už takhle brzy, že by vaše dítě mohlo mít v budoucnu problémy ve škole. **V předškolním věku se dá totiž mnohé udělat**, máte s dítětem denně mnohem víc času na nápravu jednotlivých potíží než potom ve škole, kdy jste každodenně pod náročným časovým tlakem přípravy na druhý den. V předškolním věku probíhá náprava většinou pomocí hry, takže dítě často ani nepostřehne, že ho něco učíte, ale zároveň je velmi vnímavé a vše probíhá poměrně nenásilně formou hry. V tomto období mu můžete pomoci vytvořit mnoho návyků, které mu později usnadní školní docházku.

Ideální je, pokud si z paní učitelky v mateřské škole vytvoříte spojení, pokusíte se ji zapojit do toho, co s dítětem děláte. Většina konfliktů či nedorozumění i v běžném životě spočívá ve špatné komunikaci. Paní učitelka není jasnovidec a ne-

může vědět, jak pracujete s dítětem vy. Stejně tak vy nevíte, jak probíhá běžný den v mateřské škole. Pokud jsou nějaké problémy, je potřeba je řešit okamžitě, v klidu vyslechnout informace, požádat o radu, ale současně dát najevo, že jste ochotni pro své dítě udělat maximum, což také děláte. Vy jste nejlepším advokátem svého dítěte, vy je znáte nejlépe, a pokud o něm můžete říci něco pozitivního, tak tím situaci jen zlepšíte. Nemá smysl se zatvrdit a bránit své dítě hlava nehlava. Tím se dostanete všichni do začarovaného kruhu, z něhož nebude úniku. Nezapomínejte, že děti slyší i to, co není určeno pro jejich uši, a mají šestý smysl napodobovat své rodiče ve velmi nelichotivých situacích. Dítě okamžitě pochytlí jakoukoli nezdvořilost, jako by na negativní postoje či výrazy mělo radar. I mezi sebou byste měli o paní učitelce mluvit slušně. Jak k ní dítě může mít respekt, pokud ho nemáte ani vy? Pokud však s paní učitelkou zásadně nesouhlasíte, máte pocit, že vaše dítě poškozujete, je třeba situaci řešit s vedením, případně dítě převést do jiné mateřské školy.



5 Kdy jít do pedagogicko-psychologické poradny

Požádat o radu pedagogicko-psychologickou poradnu mohou rodiče (zákonní zástupci) žáka stejně jako škola a školská zařízení. Poradenské služby ve státních pedagogicko-psychologických poradnách jsou poskytovány zdarma. Podmínkou poskytnutí poradenské služby je písemný souhlas zákonných zástupců nezletilého žáka. Hlavní náplní činnosti je přímá práce s dětmi a žáky škol a školských zařízení ve věku od 3 let do ukončení středního, respektive vyššího odborného vzdělání a s jejich rodiči. Škole pak poradny doporučují vhodné strategie výuky dítěte podle jeho potřeb a stanovují míru této podpory.

K tomu, aby se **rodiče** obrátili na pedagogicko-psychologickou poradnu, **nepotřebují žádné doporučení školy**.

Stát má vybudovanou síť pedagogicko-psychologických poraden (PPP), které mají přidělenou oblast působení regionálně, a speciálně pedagogických center (SPC), která se zaměřují na typ postižení. Přesto je rodičům dána volnost. Mohou se obrátit na kterékoli zařízení.

Kromě státních pedagogicko-psychologických poraden existují také soukromá zařízení. Zde však péče ani vyšetření zdarma poskytováno není. Tato zařízení, až na výjimky uvedené v rejstříku sítě školských poradenských zařízení, nemají pravomoc udělovat podnět k integraci, pouze ji mohou doporučit, ale schválení musí projít přes školské poradenské zařízení zřizované státem.

Výhodou soukromých poradenských zařízení může být to, že nejsou tak přetížena jako státní zařízení a že kromě vyšetření nabízejí následnou péči ve větším rozsahu.

Na poradnu se obraťte, když:

- uvažujete o odkladu školní docházky z důvodu, protože máte pocit, že vaše dítě ještě není dostatečně rozvinuté v oblastech jemné a hrubé motoriky, jednotlivých percepcí, v emoční oblasti, v sociálních dovednostech nebo dokonce v rozvoji řeči,

- vaše dítě je v **péči logopeda** a ten doporučuje zvážit odklad školní docházky z hlediska **vývoje řeči** dítěte,
- doporučí vám to učitelka v mateřské škole,
- vaše dítě má problém s adaptací na kolektiv,
- uvědomujete si problémy dítěte s chováním, ať už vůči dospělým či vrstevníkům,
- odklad školní docházky **doporučuje ze zdravotních důvodů** odborný **lékař** (například pediatr),
- potřebujete pomoc s volbou vhodné školy pro vaše dítě, které je dlouhodobě v péči odborného lékaře nebo klinického psychologa z důvodu jakéhokoli zdravotního postižení (sluchového, zrakového, tělesného či mentálního) nebo znevýhodnění (například dlouhodobé onemocnění – diabetes, po závažné operaci, která mohla ovlivnit či zpomalit vývoj dítěte například v motorické oblasti),
- jste v životní krizi nebo nouzi, která negativně ovlivňuje vzdělávání dítěte,
- máte pocit, že vaše dítě má mimořádné nadání,
- vaše dítě se narodilo v období od 1. září do 31. prosince a vy chcete, aby nastoupilo do školy ve školním roce, ve kterém teprve dosáhne šesti let,
- vaše dítě se narodilo v období od 1. ledna do 30. června a vy chcete, aby do školy nastoupilo ve školním roce, kdy teprve dovrší šest let věku, dítě nastupuje do školy v pěti letech (v tomto případě ale budete potřebovat ke kladnému rozhodnutí ředitele školy ještě doporučení odborného lékaře nebo klinického psychologa).

Pokud nevíte, kde poradenské pracoviště najít, podívejte se na stránky Národního ústavu pro vzdělávání www.nuvv.cz, kde v sekci poradenství – kontakty najdete aktualizované informace o poradnách, případně SPC v celé České republice. Výhodou je, že zde rodiče najdou aktuální telefonická spojení stejně jako e-mailové adresy.

Odklad školní docházky



Podrobně hovoří o **odkladu** povinné školní docházky (dále jen odklad) Školský zákon. O odklad žádají rodiče ředitele té školy, kam bylo jejich dítě přijato do 1. ročníku. Rozhodnutí o přijetí ke vzdělávání na příslušné škole je nutné k zahájení řízení o odkladu. I když dítě dostane odklad, je rodič povinen se za rok opět dostavit k zápisu na zvolenou školu, aby své dítě do školy zapsal. Vyřízením odkladu se ruší zápis do 1. ročníku (uvolní se tím místo pro dalšího zájemce) a vše začíná další rok znovu. Vychází to z odst. 7 § 36, který stanovuje, že ředitel je povinen přednostně přijmout

žáky s místem trvalého pobytu v příslušném školském obvodu. Takže jistotu mají pouze „spádoví“ zájemci, kteří se k zápisu dostaví v řádném termínu.

Školy mají povinnost informovat zákonného zástupce dítěte o možnosti odkladu povinné školní docházky při zápisu. Z této povinnosti vychází i aktivita mnoha škol, které při zápisu zařazují orientační zjišťování školní zralosti dítěte. Na základě zjištění pak doporučují, nebo nedoporučují rodičům zvážit odklad školní docházky. Rozhodnutí je však vždy na rodičích.

Rodič, který se rozhodne požádat o odklad, žádá ředitele školy, do které bylo dítě přijato při zápisu. K žádosti musí přiložit **dvě doporučující vyjádření**. Jedno musí být od **školského poradenského zařízení** a druhé buď od **odborného lékaře** (například pediatra), **nebo klinického psychologa**. Žádost o odklad lze podávat písemně v době, kdy se konají zápisy do prvních tříd příslušné základní školy (tj. ve stanovených termínech v průběhu dubna).

Začátek povinné školní docházky lze odložit nejdéle do zahájení školního roku, ve kterém dítě dovrší osmý rok.

Příklad: Pokud se tedy narodilo dítě 1. září, půjde k zápisu již ve svých šesti letech a do školy by mělo nastoupit v řádném termínu, tedy v září, kdy už mu bude 7 let. I tomuto dítěti může ředitel povolit odklad, protože splní podmínku, aby dítě nastoupilo do školy nejpozději v roce, kdy dovrší osmý rok.

Kdy mám jako rodič uvažovat o odkladu školní docházky?

Většina dětí, které jsou zralé do školy, se do školy těší. Toto lze pozorovat již v období, kdy probíhají zápisy do 1. třídy. Pokud škola pořádá kurzy pro budoucí školáky (viz kapitola 8 Přípravné kurzy pro zahájení školní docházky v ZŠ), je vidět, že dítě na jednotlivé kurzy chodí rádo, zadané úkoly plní ochotně a nejčastěji hned po návratu z kurzu.

Dítě, které nastoupí do 1. třídy, potřebuje pro úspěšné zvládnutí trivia – tedy čtení, psaní a počítání – mít dostatečně rozvinuté tyto schopnosti:

- motorické – pohybové, a to hrubou i jemnou motoriku,
- zrakové vnímání,
- vnímání prostoru,
- vnímání času,
- řeč,
- sluchové vnímání,
- základní matematické představy,
- emoční (citovou) zralost,
- sociální dovednosti.

Odkladem školní docházky by však měla začít cílená příprava na vstup dítěte do školy. Pokud jen necháme dítě v podmínkách, ve kterých se dosud vyvíjelo, může se stát, že odkladem nic moc nezíská ani ono, ani se nenaplní očekávání rodiče.

Vstup do školy znamená pro dítě velkou změnu v životě. Poprvé se mu ukládají opravdové povinnosti a začíná pro něj soustavná práce. Má zvládnout soustředit se na práci a pracovat v kolektivu druhých dětí vedených učitelem bez individuálního pobízení. Pokud dítě nechodilo do mateřské školy, má se také poprvé obejít déle bez rodičů a podřídit se autoritě dospělého člověka. V takovém případě je vhodné emoční (citovou) a sociální zralost posilovat stykem se skupinou druhých dětí i s dospělými mimo rodinu. Je potřeba, aby zvládalo jednání s pro něj cizími lidmi a respektovalo jejich postavení. Ve škole se od dítěte očekává určitá míra samostatnosti i rychlosti. Čas ve škole je vyměřován jednotlivými vyučovacími hodinami a očekává se, že se tomuto rytmu dítě přizpůsobí, že se v přiměřeném čase samo převlékne na hodinu tělocviku, zvládne si o přestávce nachystat věci na další hodinu, uklidí si po sobě věci apod. Sociální i emoční zralost je proto velmi důležitá a často podceňovaná součást přípravy na školu. Děti potřebují mít určitou míru samostatnosti a připravenosti pro školní práci. Mnohé bystré děti jsou velmi hravé, nesoustředí se pak ve škole na školní práci a stále si s něčím hrají. Mnohé nemají dostatečnou motivaci pro práci, chybí jim zájem a nedovedou se soustředit po dostatečně dlouhou dobu, pak těžko mohou podat výkon, který uspokojí nejen je, ale i rodiče.

Nepodceňujte přípravu dítěte do 1. třídy. Výše vyjmenované schopnosti a dovednosti nejsou všechny, jedná se pouze o orientační výčet toho, co dítě potřebu-

je znát, než se začne učit číst, psát a počítat, aby ho tato činnost bavila a bylo v ní úspěšné. To vše jsou spojené nádoby. Chvalte dítě za vše, co už umí, a povzbuzujte ho v činnostech, ve kterých se potřebuje zdokonalovat. Co vše a jak je vhodné trénovat, aby bylo dítě duševně a tělesně přiměřeně vyspělé, tedy tak zvané zralé do školy, si můžete podrobněji přečíst v kapitole 2 Varovné signály SPU a 3 Příprava do školy v domácím prostředí.

Předškolní věk – škola

7 Předškolní příprava v MŠ

Máme-li podezření, že se u dítěte mohou ve školním věku projevit specifické poruchy učení, je vždy žádoucí zaujmout co nejvíce preventivních opatření a pomoci mu připravit se na školu v takovém rozsahu, aby nás zvládnání školních povinností co nejméně překvapilo. To ovšem neznamená, že musíme hned hledat různé odborné instituce a docházet do nich nad rámec školní docházky a běžných volnočasových aktivit. Mnohdy bohatě stačí, co se s dětmi dělá v mateřské škole. Zejména tehdy, když jsou rodiče se školou v kontaktu a učitelé jim čas od času dají doporučení, co by bylo dobré s dětmi doma trénovat, proč je to vhodné trénovat a jakým způsobem.

Nabídka současných mateřských škol bývá zpravidla velmi pestrá a zároveň se liší místo od místa. Někde zastávají názor, že předškolní děti si mají především hrát, jinde děti připravují na nástup do školy velmi intenzivně. Hitem posledních několika let jsou kroužky, které dětem učitelé nabízejí přímo v mateřské škole. Děti tak v rámci školní docházky absolvují kroužek keramiky, různé tanečky, výtvarný kroužek, výuku hry na nějaký hudební nástroj a nesmíme pochopitelně zapomenout na kroužek angličtiny. Jestliže vývoj dítěte probíhá zcela standardně, určitě není na škodu, když se věnuje nějakým aktivitám navíc, a je samozřejmě výhodné, když ho rodiče za takovými aktivitami nemusí někam vozit zvlášť, ale vše se zvládne pod jednou střechou v průběhu pobytu v mateřské škole.

Hovoříme-li ovšem o dětech s rizikem rozvoje specifických poruch učení, je žádoucí se zamyslet, jaké způsoby práce v mateřské škole jim spíše vyhovují a čemu je možná lepší se vyvarovat. Jedním z častých rizikových faktorů jsou výraznější **logopedické obtíže**, které si zaslouží pozornost logopeda a individuální poradenskou práci. V takových případech je vždy výhodné, pokud i ve škole působí učitelka, která může s dítětem alespoň na základní úrovni řečové dovednosti také trénovat – ať už na základě doporučení od logopeda nebo na základě vlastních znalostí a pedagogické diagnostiky. Na druhou stranu stojí za zvážení, zda má u takového dítěte význam docházka do kroužku angličtiny. Osvojení jakéhokoli cizího jazyka, pokud probíhá v zemi, kde se příslušným jazykem běžně nehovoří a ani jeden z rodičů nemá daný jazyk jako svůj vlastní, je vždy především závislé na kvalitním užívání jazyka mateřského. Má-li ovšem dítě trable správně vyslovovat v češtině, nedaří se mu formulovat věty, jsou patrné projevy oslabeného jazykového citu apod., výuka druhého jazyka pro něj může být zatěžující. Navíc hrozí, že se dostaneme do situace, že dítě sice bude umět vyjmenovat barvy, možná bude

znát jména několika zvířat a zarecituje krátkou básničku v angličtině, ale nebude zvládat hovor v českém jazyce, jímž by se v předškolním věku mělo již bezpečně dorozumět. Ohrožujeme tak osvojení čtení a psaní v češtině i další rozvoj znalostí cizího jazyka. Učivo nabyté v mateřské škole obvykle není zárukou dalšího úspěchu při výuce angličtiny. Pro rozvoj jazyka v rámci mateřské školy je spíše důležité, aby se děti učily české básničky, písničky, aby jim byly pravidelně čteny pohádky, aby si s nimi dospělí vyprávěli. Ač mohou takové aktivity působit velmi prostě, představují nedílnou součást přípravy na školu, neboť jejich prostřednictvím děti připravujeme na vlastní nácvik čtení a psaní.

Mezi další oblasti, jimž je vhodné věnovat pozornost, patří **rozvoj grafomotoriky**. V mateřských školách se často maluje, modeluje, něco vyrábí. Stojí za pozornost zjistit, zda učitelé při takových činnostech děti vedou ke správnému úchopu psacího náčiní. Jestli věnují pozornost všem dětem a vymýšlejí pro ně aktivity, které zvládnou. Není vhodné, aby dítě nemalovalo jen proto, že ho to vůbec nebaví. Stejně tak není vhodné, aby bylo nuceno tvořit složité obrázky, když stěží dokáže vzít pastelky do ruky. Někdy může být důležité, že učitelé zadávají různým dětem různé úkoly za využití různých výtvarných potřeb, které odpovídají jejich úrovni, a tak je motivují k další práci. Zatímco jedno dítě bez problémů maluje pastelkami, druhé může potřebovat kreslicí kouli, nebo pro něj mohou být vhodné prstové barvy, kdy maluje zatím jen rukama. Když dítě malování zvládne, spíš se pro danou činnost znovu nadchne.

V posledním roce docházky do mateřské školy dnes většina mateřských škol začleňuje do práce s dětmi také **cílenou přípravu na školu**. V rámci těchto aktivit jsou kromě všeho již zmíněného rozvíjeny také tzv. percepce, což obnáší nácvik práce se slovy, slabikami a hláskami a práci s obrazovým materiálem, kdy děti hledají shodné a odlišné obrázky či obrazce, určují podobnost tvarů, skládají tvary, které patří k sobě apod. Dále se pak v předškolní přípravě věnuje pozornost rozvoji předčíselných představ a děti se učí určovat, co je delší, kratší, těžší, lehčí, menší, větší, jak se jmenují základní geometrické tvary apod.

Je vždy žádoucí, aby se rodiče ptali, co mateřská škola pro přípravu dětí na zahájení školní docházky dělá a proč, jak to může jejich potomkům pomoci. Stejně tak je důležité se zajímat, jak se dětem daří, zda zvládají podobně jako ostatní, nebo je vhodné některé činnosti více trénovat i doma.

Přípravné kurzy pro zahájení školní docházky v ZŠ

V průběhu dubna ve školách probíhají zápisy do prvních tříd. V současné době už takový zápis nebývá jen prostým pohovorem s rodiči nebo dítětem, ale děti často plní různé hravé úkoly, jejichž prostřednictvím se budoucí učitelé snaží zjistit, zda jsou připraveny pro nástup do školy (viz kapitola 10 Zápis do základní školy). Patří k moderním trendům, že zápis do první třídy bývá také provázen tzv. přípravnými kurzy, které školy pořádají. Kurzy obvykle probíhají v jarních měsících a jsou pro budoucí prvňáky a jejich rodiče otevřeny zdarma. Co můžete v takovém kurzu čekat a k čemu může být vašemu potomkovi užitečný?

Kurz obvykle vedou učitelky ze školy, do níž je vaše dítě zapsáno. Výhodou je, když se na kurzu podílí kromě učitelek také školní speciální pedagog, pokud ve škole působí, nebo výchovný poradce (ten ve škole působí vždy, jen míra jeho aktivity a zapojení do poradenských služeb se mezi školami individuálně liší – čím více spolupracuje, zapojuje se a komunikuje s učiteli i rodiči, tím lépe). Další výhodou může být, když kurz vede přímo budoucí třídní učitelka vašeho dítěte, protože tak získáte příležitost v předstihu se s ní seznámit v poněkud méně formálních podmínkách.

Přípravné kurzy obvykle dětem prospějí už proto, že docházejí do školy, do níž budou po prázdninách chodit pravidelně, **seznamují se s jejím prostředím** a trochu se **naladí na způsob práce ve škole**, kdy žáci sedí v lavicích a musejí pracovat a plnit úkoly, které jim učitelé zadávají. Nespornou výhodou je také seznámení s některými budoucími spolužáky, potažmo rodiči těchto spolužáků.

Další podmínky realizace přípravných kurzů se mohou lišit podle zvyklostí škol. Za optimální lze pokládat, pokud je na kurzu **maximálně deset dětí** (přihlásí-li se jich více, stojí za zvážení otevření paralelních kurzů, což rodiče úplně neovlivní, ale mohou o to alespoň zkusit požádat). Další příznivou charakteristikou je, pokud mohou být **rodiče** v průběhu setkání budoucích žáků **přítomni** a vidí, jak děti pracují. Takto si můžete uvědomit, co se zrovna vašemu potomkovi daří dobře, v čem má ještě rezervy. Pokud děti dostávají „domácí úkoly“, víte, jak při nich postupovat, co s dítětem trénovat. V neposlední řadě v přítomnosti dalších dětí získáte možnost určitého srovnání výkonů vašeho potomka s jeho vrstevníky. Jedná se přitom o činnosti, které dítě potřebuje pro zvládnutí základních školních činností. Doma si někdy nemusíme uvědomit, že dítě v něčem možná trochu zao-

stává, nebo naopak vyniká. Při konfrontaci s dalšími dětmi obdobného věku spíše dokážeme určit, zda potomek působí stejně jako jiné děti jeho věku, nebo se v některých ohledech liší. Vždy je ovšem žádoucí ptát se i učitelů, kteří kurz vedou, co pokládají za „normální“. To, že se nám něco nezdá, ještě nemusí nic znamenat!

Přípravné kurzy bývají někdy koncipovány jako ucelený program, pro který děti dostanou speciální pracovní listy a postupují po jednotlivých lekcích. Příkladem může být *Metoda dobrého startu*, kterou pro české prostředí adaptovala J. Swierkoszová, dvoudílná publikace *Škola před školou*, která vznikla v Pražské pedagogicko-psychologické poradně (autorky V. Rezková a L. Tumpachová), nebo *Edukativně-stimulační skupiny pro děti předškolního věku*, jejichž koncepci vytvořili v Pedagogicko-psychologické poradně Brno. Vedle toho mohou školy tvořit své vlastní programy za využití různorodých pracovních listů, pomůcek a aktivit.



Co by v přípravných kurzech nemělo chybět?

- ✓ činnosti na nácvik učebních (pracovních) návyků – jak správně držet tužku, jak správně sedět u stolu, jak se orientovat na stránce, v knize apod.;
- ✓ činnosti na nácvik sociálních dovedností potřebných pro úspěšné zapojení ve škole – např. jak se přihlásit, když chci požádat o slovo, jak vydržet pracovat po určitou dobu a odolat pokušení jít si jen tak hrát, jak spolupracovat s ostatními spolužáky a učiteli;
- ✓ aktivity na trénink přemýšlení, řeči, paměti – vyprávění, řešení záhad, osvojování básniček a písniček apod.;

- ✓ nácvik sluchové a zrakové percepce – určování, resp. odlišování podobných, shodných a odlišných obrazců, tvarů, slov, slabik, analýza takových podnětů, jejich porovnávání, vyhledávání důležitých slyšených či viděných informací mezi mnoha dalšími, zapamatování viděného či slyšeného apod.;
- ✓ nácvik grafomotoriky – malování, překreslování, nácvik kreslení základních geometrických tvarů, které tvoří východisko pro psaní písmen;
- ✓ v neposlední řadě také dobrá nálada a podněcování motivace dětí, aby pro ně škola představovala zajímavou výzvu a těšily se do ní – ostatně stane se z ní na mnoho let nedílná součást jejich života.

Co děti mají umět a znát, než nastoupí do ZŠ

Prostředí mateřské školy vytváří mnoho příležitostí ke sledování dítěte. V mnoha oblastech, které potřebuje ke správnému zvládnutí trivია, tedy čtení, psaní a počítání, je tak možné pozorovat rizikové faktory SPU, které se u něj mohou projevit. Pokud se v některé z dále uvedených dovedností objevuje výrazné opoždění či nedostatek, je vhodné se na sledování této oblasti zaměřit, protože právě to by mohlo být varovným signálem ukazujícím, že se u dítěte může projevit některá z poruch učení (viz také kapitola 2 Varovné signály SPU v předškolním věku). Ať už však porucha hrozí či nikoli, je nutné v daných oblastech s dítětem zapracovat na jeho zlepšení dříve, než vyrazí do školy.

Motorické schopnosti

Dítě by nemělo mít problémy s **koordinací pohybu**. Bezpečně by mělo zvládat aktivity, jako je běh, chůze, lezení a plazení, udržení rovnováhy i při chůzi po nerovném terénu, házení s míčem i chytání, přecházení přes kladinu (zvýšenou překážku), přeskočení snožmo nízkou překážku. V oblasti **jemné motoriky** by mělo ochotně pracovat s drobnými dílky stavebnic, menšími korálky, uzlíky na šňůrkách.

Jedním z dobrých úkolů na procvičování jemné motoriky je i zavazování tkaniček u bot. V současnosti, kdy se vyrábějí boty se suchými zipy bez tkaniček, je však třeba hledat i jiné způsoby procvičování jemné motoriky ruky, kterou bude dítě potřebovat, aby úspěšně zvládlo psaní.

Důležité je i kreslení. Běžně totiž předškolák maluje rád. Pokud se dítě těmto činnostem vyhýbá a kreslení je výrazně obsahově chudé, je potřeba mu pomoci, jinak hrozí, že se objeví potíže při psaní.

Vnímání prostoru

Vnímání prostoru úzce souvisí s pohybovou obratností dítěte. To je možno procvičovat při práci se stavebnicemi zároveň s pojmenováváním, co okolo sebe dítě vidí a kde to vidí. Budují se tak pojmy **blízko, daleko, vedle, mezi, k, u, na, nad, pod...** To všechno jsou důležité pojmy i z hlediska čtení a psaní. Jak má dítě rozumět paní učitelce, že má psát písmenko na linku, když nerozumí rozdíl v předložkách **na – nad?**

Řeč

Jedním z rizikových faktorů je **vada řeči**, která přetrvává ještě **v době zápisů do 1. třídy**. Mezi pátým a šestým rokem by měla být řeč už dobře rozvinutá. Dítě by mělo používat běžnou slovní zásobu ve správných tvarech. Mělo by správně přiřazovat osobu ke tvaru slovesa, například *kluk šel*, nikoli *kluk šla*, správně užívat množné číslo, nemělo by používat věty typu *babička pudela nakoupit* místo *babička šla nakoupit*. Mnohdy tyto „novotvary“ znějí přitažlivě, ale v tomto období je nutné již dítě opravovat. Správná by měla být i jeho výslovnost.

Dítě, které se rozvíjí bez jakýchkoli obtíží, má řeč na začátku 1. třídy v pořádku. Pokud vada přetrvává i dále přes pravidelnou péči logopeda a rodičů, je třeba sledovat vývoj dítěte pečlivěji a věnovat mu zvýšenou péči i v jiných oblastech.

Pokud dítě nesprávně vyslovuje některé hlásky, musíme mít na zřeteli, že je také může nesprávně slyšet. Proto je velmi důležité rozvíjet jeho **sluchové vnímání**, dopřát mu sluchové podněty, které budou rozvoj sluchového rozlišování podporovat. Sluchové vnímání je široký pojem a zahrnuje jak sluchovou paměť, tak analýzu a syntézu slov.

Příklad: Dítě špatně vyslovuje *r* – vyslovuje *l*. To se bude projevat ve čtení, ale může se odrazit i při psaní. Pokud bude paní učitelka chtít, aby dítě napsalo *r*, dítě napíše *l*, při čtení bude docházet ke změnám smyslu slov, neboť *rak* vysloví jako *lak*.

Sluchové vnímání

V předškolním období by mělo dítě pozorně naslouchat čtenému textu, umět říci několik básniček nebo písniček. To, co mu přečtete, by mělo umět alespoň rámcově převyprávět. V rámci sluchového rozlišování by mělo zvládnout zaměřit pozornost na určitý zvuk a odlišit ho od ostatních – například rozeznat bez možnosti použít zrak hlasy svých sourozenců, rodičů, kamarádů. Důležitý je i **rozvoj rytmu a poznávání rýmů, poznání nejprve prvního písmene ve slově, postupně i posledního** – například hra slovní kopaná. Rozvoj sluchového vnímání není dobré podceňovat, neboť bez dobře rozvinutého sluchového vnímání se těžko bude správně rozvíjet řeč a obtíže se objeví i při nácviku čtení.

Jedním z problémů, které se mohou projevit, je, že dítě **nedokáže rozložit slovo na slabiky, nebo nedokáže určit, které slabiky jsou ve dvojicích slov shodné**. Pokud se ve škole bude učit číst analyticko-syntetickou metodou čtení, bude tuto dovednost potřebovat velmi brzy, neboť na slabikách je toto čtení založeno.

Zrakové vnímání

V pěti letech již dítě obvykle zvládá pojmenovat základní barvy, postupně začíná pasivně i aktivně zvládat odstíny barev. Mělo by umět určit předměty, které se liší detailem, spolehlivě rozlišuje vertikální překlopení lidského těla. Mezi pátým a šestým rokem se učí odlišit rozdílné pravo-levé postavení. To znamená, že rozliší, zda jsou totožné předměty stejně natočené, když jeden směřuje doprava a druhý doleva. Pokud nedokáže toto postavení dítě odlišit, nebude zvládat rozeznávání písmen typu **p-b, b-d**. Pro správné rozlišení písmen **m-n, i-j** je zase potřeba uvědomování si částí a celku viděných objektů.

Vnímání času

V období mezi pátým a šestým rokem by se děti měly začít **orientovat ve dnech v týdnu**, a to nejen tím, že je mechanicky vyjmenují. Dokážou **odlišit dny pracovní od víkendových**. Umí přiřadit k jednotlivým částem dne charakteristické činnosti, seřadit činnosti svého běžného života, jak jdou za sebou. Zvládají přiřadit k pojům včera, dnes, zítra konkrétní činnosti vztahující se k jejich prožívání.

Základní matematické představy

Základními matematickými představami nerozumíme jen vyjmenování číselné řady a počítání předmětů. Děti potřebují znát a aktivně používat pojmy **jeden**,

žádný, víc, méně, nic, stejně, dohromady, první, poslední, uprostřed. Znat a pojmenovat **polohy dvou předmětů navzájem**, zvládat **třídění podle určitých kritérií** (například podle barvy, velikosti, tvaru). V předškolním věku by měly poznat **kruh, čtverec, trojúhelník a obdélník**. Hodně to souvisí s rozvojem zrakového a prostorového vnímání.

Děti potřebují mít určitou míru **samostatnosti a připravenosti pro školní práci**. Mnohé bystré děti jsou velmi hravé, nesoustředí se pak ve škole na školní práci a stále si s něčím hrají. Mnohé nemají dostatečnou motivaci pro práci, chybí jim zájem a nedovedou se soustředit po dostatečně dlouhou dobu, pak těžko mohou podat výkon, který uspokojí nejen je, ale i rodiče.

Zápis do základní školy



Zápisy do základní školy probíhají podle Školského zákona v průběhu dubna. Každá škola může podle svého rozhodnutí stanovit termíny zápisu, jen musí dodržet zákonem dané období. Poté má ředitel školy 30 dní na rozhodnutí o přijetí či nepřijetí dítěte do 1. ročníku. Při svém rozhodování se musí řídit Školským zákonem, tedy nejprve přijmout děti, které mají trvalý pobyt v obvodu školy. Ve velkých městech to nemusí být škola, která je nejbližší jejich bydlišti, proto je vhodné, aby si tuto skutečnost rodiče předem zjistili. Informaci jim poskytne místní úřad nebo základní škola.

Povinná školní docházka je stanovena od dovršení šesti let věku dítěte. K dovršení šesti let ale musí dojít před zahájením školní docházky. Povinná školní docházka tedy **začíná počátkem školního roku**, který **následuje po dni**, kdy dítě **dosáhne šesti let**.

Pokud se vaše dítě narodilo 31. srpna, nastupuje do školy v šesti letech, tedy den po svých narozeninách. Pokud se narodilo 1. září, bude nastupovat do školy až za rok.

Mají-li zákonní zástupci (dále jen rodiče) dojem, že je jejich dítě dostatečně zralé do školy, i když se narodilo po 31. srpnu, mohou požádat ředitele školy o přijetí. Musí o něj požádat v období stanoveném zákonem pro zápis dětí do školy. Tuto žádost ale musejí doložit doporučujícím vyjádřením školského poradenského zařízení (pedagogicko psychologické poradny nebo speciálně pedagogického centra).