

TVŮRČÍ FOTOGRAFIE

V PRAXI

I. díl

Němcová Marie

JAK TVŮRČÍM ZPŮSOBEM VYUŽÍT
Kompozici Stavbu fotografického obrazu
Expozici Osvětlení Roli prvků v obraze



OBSAH
TVŮRČÍ FOTOGRAFIE
v praxi

Němcová Marie

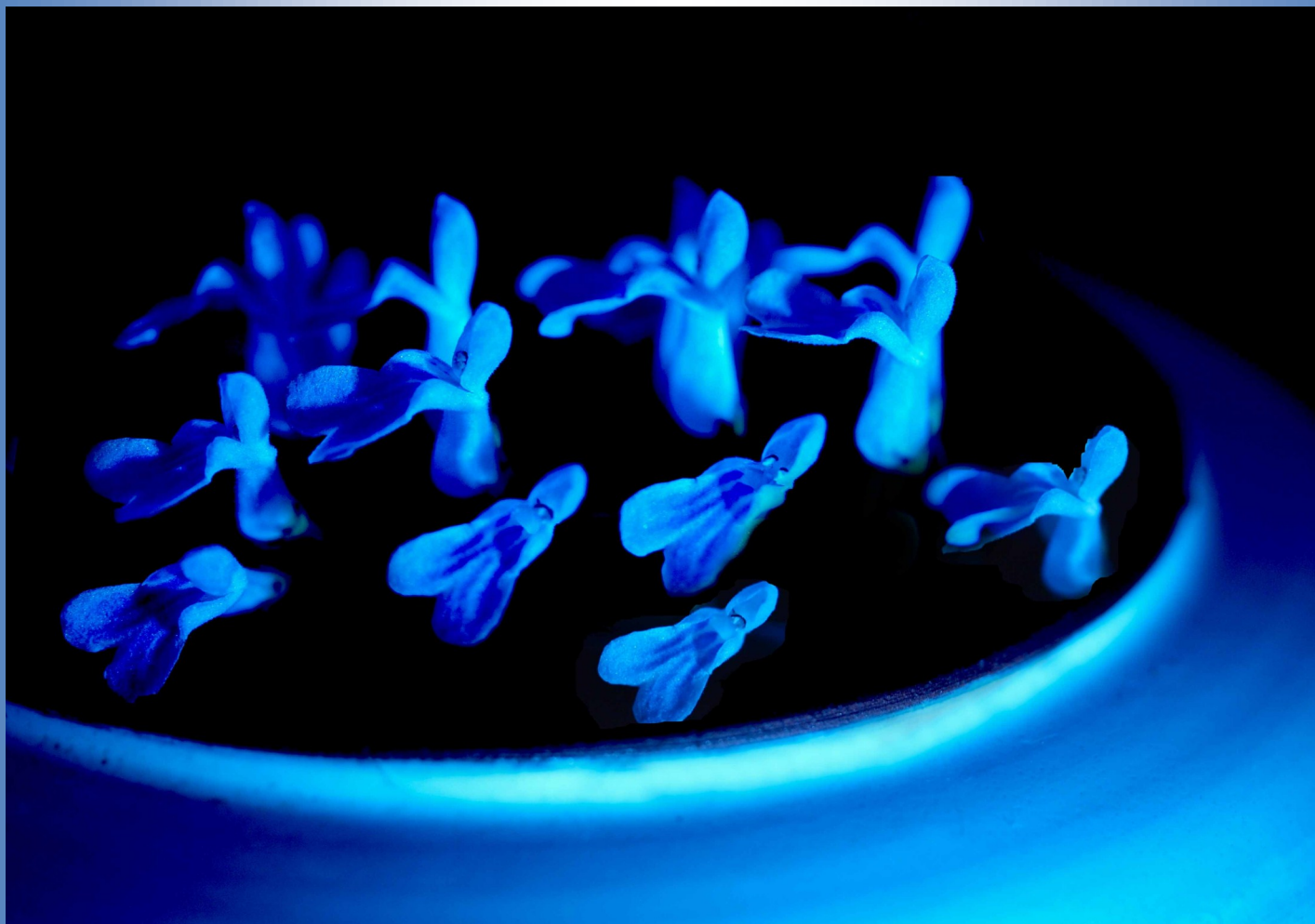
		Strana
1	Tvůrčí vidění	9
1.1	Výběr námětu	9
1.2	Nápad	12
1.3	Fotografické vidění	14
2	Základy fotografické techniky jako tvůrčí podnět	18
2.1	Expozice	19
2.1.1	Hloubka ostrosti	22
2.1.2	Vyvážení bílé (WB-White Balance)	24
2.1.3	Zaostření motivu	27
2.1.4	Osvětlení	29
2.1.5	Digitální šum a zrno	47
2.1.6	Objektivy a ohnisková vzdálenost	50
2.1.7	Základní pomůcky k fotografování	63
3	Role prvků ve fotografickém obraze	68
3.1	Figurativní prvky	68
3.1.1	Celistvost obrazové figury	68
3.1.2	Hlavní motiv	71
3.1.3	Vedlejší motiv	74

	Strana
3.1.4 Prvek zbytečné	76
3.1.5 Popředí a pozadí	79
3.2 Nefigurativní prvky	86
3.2.1 Linie	86
4 Kompozice fotografického obrazu	93
4.1 Sestavení obrazové scény	96
4.2 Vyvážení fotografického obrazu	104
4.3 Zlatý řez	109
4.4 Stanoviště	131



Fotografie nespočívá v kamerách a objektivěch. Řemeslo je mnohem důležitější, než to, jakou kameru a objektiv používáte. Váš vkus je mnohem důležitější, než řemeslo, a mít co říci je mnohem důležitější, než dobrý vkus, a tvrdá práce a snaha dostat se dál je mohem důležitější, než něco říci. Věřte mi, velká díla vznikla podřadnými aparáty a objektivy, a absolutní zmetky byly udělány nejdražšími exkluzivními aparáty na Zemi. V aparátech to není.

Edward Weston





„Fotografie musí být přetvořením optického zážitku.“

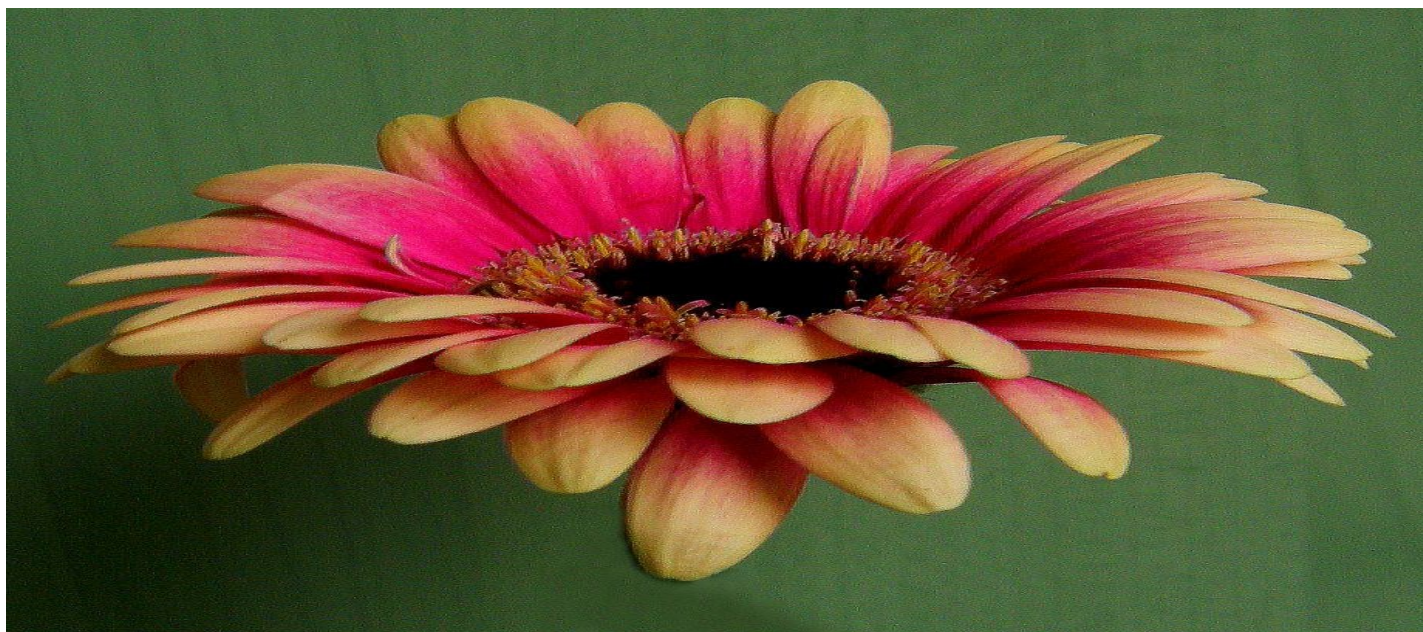
Mohly-Nagy

„To, co činí dobrého fotografa dobrým fotografem, je um, dovednost a kreativita.“

André Kertesz

Kde se bere v člověku neustálá touha něco tvořit?

Snad je to způsob sebevyjádření, který nás nutí objevovat nové pohledy, souvislosti, vztahy, nacházet určité pochyby nebo omyly. Jako fotografové jsme si zvolili fotografickou tvorbu, pomocí níž se snažíme všechny tyto pocity vyjádřit tvůrčím způsobem. Hledáme intuitivně nebo vědomě výtvarnou formu a emotivní působivost, současně také způsob, jak tyto tvůrčí podněty převést do specifického fotografického přepisu. Nabízí se nám neomezené množství tvůrčích a výtvarných vyjadřovacích prostředků. Zvolit můžeme nezvyklé nastavení expozice, řadu kompozičních variant, působení tonality, linií, tvarů nebo barvy. Můžeme hledat souvislosti, vztahy mezi jednotlivými prvky, kontrast, soulad, interakci, perspektivu, plošné vyjádření. Nesmíme zapomínat na světlo, různé filtry, chybné nastavení aparátu a zejména počítačové úpravy. Tajemství úspěšných a vizuálně přitažlivých snímků tkví v tom, že do nich vkládáme vlastní kreativní sebevyjádření a to bez ohledu na to, jestli fotografie vychází ze zachycení reality nebo je to dílo našich představ, nápadů, snů nebo fantazie. Působí-li fotografie jako tvůrčí snímek, tak by fakt, jestli zachytila skutečnost nebo je dílem fantazie, nemělo být pro diváka vůbec rozhodující.





1 Tvůrčí vidění

V rámci vytváření kreativní fotografie můžeme manipulovat s tonalitou, barvou, výřezem, chybným nastavením Vyvážením bílé, zesvětlovat, rozostřovat, prostě provést cokoli, co podtrhne náš nápad, dodá snímku „šmrnc“ a zejména obsah. Je jedno, jestli jsme to provedli v rámci základní expozice nebo snímek upravili v editoru počítače. Důležité je, aby v něm bylo něco navíc, co zaujme.

Uvádí se devět aspektů, které vytvářejí dobrou fotografii.

Nemusí být ve snímku všechny.

- | | | |
|------------------------|------------------------|-----------------|
| - Důvěrně známý objekt | - Detaily a zřetelnost | - Syté barvy |
| - Harmonie | - Jas | - Nápad |
| - Kontrast | - Krása | - Tvůrčí vidění |



Vybíráme jednoduché náměty, třeba jen obrysy postav v protisvětle.

1.1 Výběr námětu

Spoušť fotografického aparátu mačkáme s určitým záměrem. Nejdříve vznikne nápad, myšlenka a představa budoucí obrazové scény, do níž vložíme důležité prvky, z nichž každý má v obraze určitou roli. To vše zachytíme pomocí nastavení technických parametrů, volbou vhodné kompozice a to tak, aby podpořily zvolenou myšlenku, tedy

„Fotografie je v současnosti vůbec nejpoblárnějším způsobem kreativního vyjadřování na světě.“

Michael Freeman

obsah snímku.

Výběr námětu, to je hledání. Objevování krásy, neopakovatelných okamžiků, které zastavíme v čase, aby se objevily na našem fotografickém obraze. Je to hledání životního prožitku, který fotograf dokáže nejen najít, ale i prožít. Proto je život fotografa bohatší.

A jak na to?

- ◆ **Nejdříve hledáme vhodný výsek reality** pro realizaci našeho záměru. Někdy nám náhoda nabídne fotografický skvost, aniž bychom se snažili, jindy musíme urazit pořádky kus cesty k jeho zdárné fotografické podobě.
- ◆ **Vybíráme hlavní motiv** a to jako dominantu, která by měla zobrazit naši představu. K němu vybíráme vhodné prostředí, ostatní prvky, které spoluvytvářejí obsah celé scény.
- ◆ **Do snímku vložíme tvůrčí vklad.** Nápad, tvůrčí myšlenku, která rozvine objevenou realitu, zvýrazní ji a přidá třetí rozměr.
- ◆ **Volíme způsob snímání,** technické parametry, vybíráme roční období, osvětlení, ale také atmosféru.

Tvůrčí fotograf vidí námět tam, kde ostatní vidí všední realitu. Souvisí to s jeho fantazií, obrazotvorností, představivostí i špetkou talentu. K tomu je třeba přidat ještě technické znalosti a umění kompozice obrazu. Výsledkem je tvůrčí snímek.



Stín se položil na podlahu a to pomocí světla. Postava odchází a to směrem, který naznačují obloukovité linie.

„Neexistuje žádné vysvětlení, já se s těmi instinkty narodil.“

Fotograf André Kertesz

Neobvyklý námět je hodnocen jako tvůrčí, neboť neobvykle funguje vždy. Jsou náměty z cizích zemí, které málokdo viděl, třeba pohled do kráteru sopky. Exotika je tak zárukou zajímavého a kreativního snímku, aniž bychom se hodně snažili. Neobvyklé stačí jen najít a ovládat základy fotografování. Avšak pořídit tvůrčí snímek ze všedního prostředí, není jednoduché. Fotografovat všední život, to jsou náměty, které už byly snímány tisíckrát. Vidět je jinak, je daleko složitější a chce to fotografa, který vidí fotogenické objekty, které jiní přehlédnou. Třeba ho překvapí pohled na ulici, kudy denně prochází a která se ostatním zdá všední.

Jednoho fotografa zavřeli do zcela prázdné místnosti, do které pouze vnikalo světlo oknem, aby pořídil tvůrčí snímek. A povedlo se. Světlo nakreslilo na zemi stíny, které dokázal vložit tvůrčím způsobem do snímku. Snímek všechny okouzлил a překvapil. Kreativní vidění znamená, vložit do snímku nápad. Pokud takový snímek překvapí, zaujme, objeví ve všednosti krásu, můžeme říci, že fotograf má fotografické vidění.



Sedí-li asijec v klobouku na pytli s rýží a za ním je rýžové pole, stačí snímek správně exponovat. Stává se tak zajímavým, protože je v něm exotičnost. Ta schází snímku našince, který sedí na pytli brambor. Vložit do snímku něco navíc, tedy autorský vklad, aby byl zajímavý, není snadné.

FOTOTIP

U vybraného motivu zvážíme jeho obsah, formu i ztvárnění. Zvolíme:

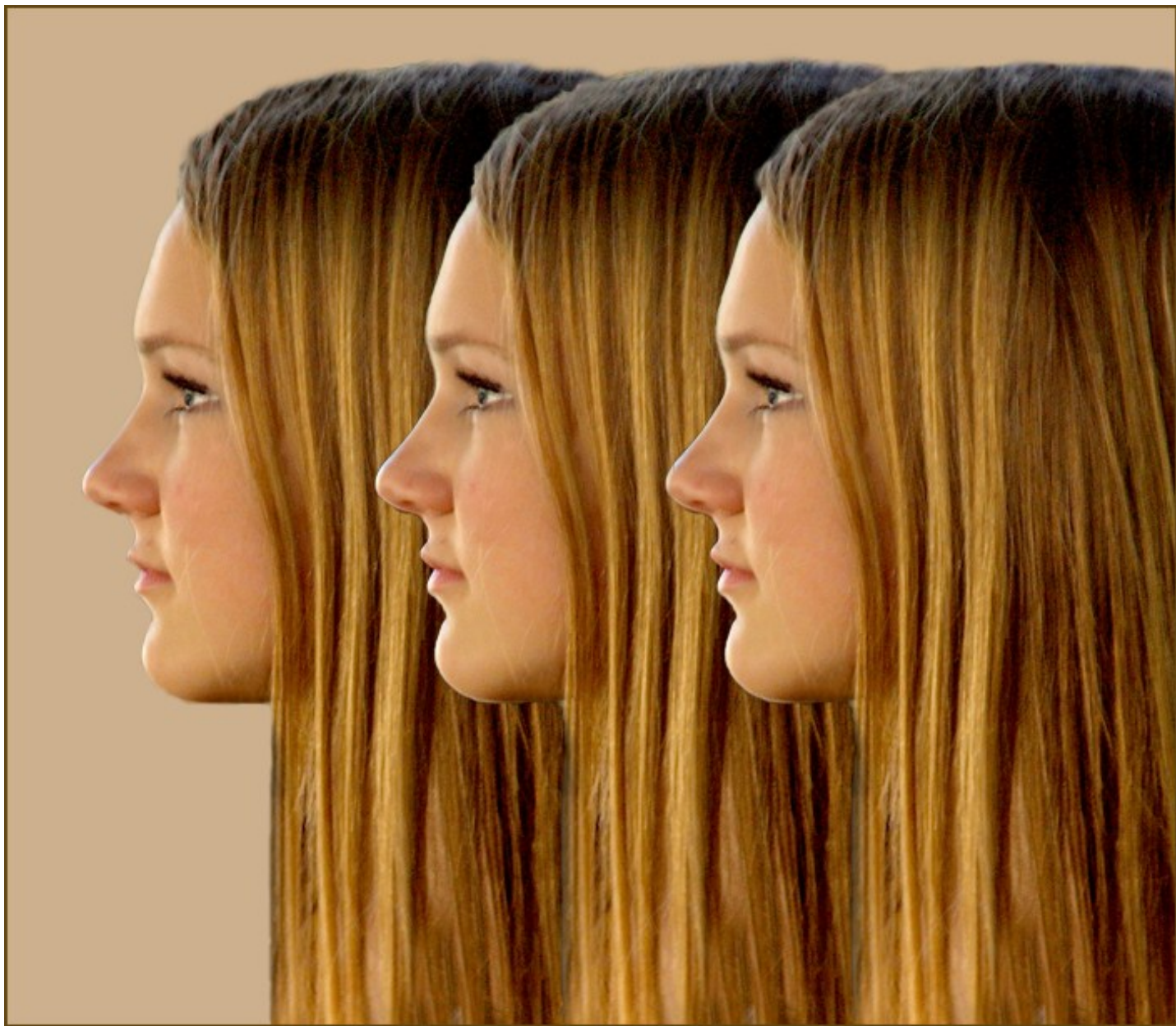
- 1. Snímek na výšku nebo na šířku*
- 2. Hlavní motiv celý nebo vybereme jen jeho podstatnou část*
- 3. Hlavní motiv jako jediný prvek v obraze nebo k němu přibereme další prvky, pozadí a popředí*
- 4. Kompoziční řešení podle zlatého řezu nebo je zcela ignorujeme*
- 5. Scénu bez rušivých a zbytečných prvků*
- 6. Úhel pohledu přímý, shora, zespodu nebo z boku*
- 7. Snímek barevný, monochromatický nebo černobílý. V případě barevného snímku vnímáme, kolik je v obraze zelené, modré a červené.*
- 8. Vyvážení obrazu tonální, barevné, tvarové nebo pomocí děje*
- 9. Podtržení a zvýraznění hlavní myšlenky a obsahu. Kostel, odrážející se v blízkém rybníku, bude mít nádech do žluta, kdežto rybník do modra.*

1.2 Nápad

Než se vnoříme do nabídky tvůrčích podnětů této knihy, je třeba si uvědomit, že základem tvůrčího snímku je **NÁPAD**. A tak chceme-li cokoli tvořit, musíme mít nejdříve nápad, představu a previzualizaci. Nápad charakterizuje svého autora, vystihuje jeho zaměření, povahu, náladu, rukopis, bystrost, představivost i fantazii. Může být nabyt emocemi, vtipem, nabízet extravaganci, šarm, romantiku, údiv nebo překvapení. Vždy by z něj měla vyzařovat úcta i láska k fotografování a také noblesa.

Měli bychom hledat způsoby vidění, které se odrazí v našich fotografiích a do nich vložit autorský vklad. Nestačí předvést skutečnost, tedy dokument o ní, ale ovlivnit vzhled snímku, skutečnost změnit tak, jak ji chceme vidět nebo objevit v ní něco, čeho si lidské oko nevšimne.

Abychom byli tvůrčí, měli bychom umět vnímat i cítit to jiné, zajímavé, neobvyklé, co ostatní nevidí, k nápadu přidat i trochu hravosti a vlastní osobitosti. Fotografování je svět nevyčerpatelných možností, hledání krásy a inspirace. Je třeba mít pro neobvyklé obrazové vjemy cit, odpoutat se od spěchu a všednosti každodenního shonu. Snažme se vymyslet nápad, který posune snímek k jinému obsahovému vyjádření, dodá mu jiskru, šarm, jinakost, prostě něco, co zaujme. Samozřejmě, že ne každého.



***„Musíte se začít poohlížet po snímcích, které nikdo jiný nepořídí.
Musíte využít nástrojů, které máte k dispozici a pátrat hlouběji.“***

Albert Allard

Divák má jiné zkušenosti, vlastnosti i vnímání světa, než autor. Dílo, odlišné jeho vnímání, ho může překvapit, zaujmout, ale také nudit, prostě se nelíbit. Pokud se líbí alespoň jednomu divákovi, tak jsme uspěli! Dnes, v době digitalizace, máme výhodu v tom, že prostředků, které nás k nápadům mohou přivést je neskonale více, než dříve a to nejen v menu aparátu, ale i v editorech počítače. Navíc se mění doba, samotný člověk má dnes ve tváři zcela jiný výraz, než měl před sto lety.

Nápad by měl mít jiskru a smysl. Někdo se jako nápaditý a navíc s fotografickým viděním narodí, jiný se musí k němu častým fotografováním a získáváním zkušeností dopracovat. Lidská fantazie a obrazotvornost však nemá hranic, proto množství nápadů všech fotografů je neomezené.

1.3 Fotografické vidění

Umět fotograficky vidět znamená, nejen si více všimnout okolí, ale vnímat kompoziční skladbu budoucího záběru a z celku umět vybrat zajímavý výřez. Většina lidí prochází nejen ulicí nebo krajinou netečně nebo ji vnímá jen jako pěkný celek. Zato fotograf by si měl cvičit zrak, všimnout si života kolem sebe, podvědomě hledat náměty, detaily, zajímavé kompozice, linie, křivky, barvy nebo kontrasty. Měl by vidět nejen krásnou přírodu, ale také inspirující motiv v ní, jako základ budoucího snímku. Nejen krásnou dívku Evelínu, ale postavu, představující krásu ženy.

Kreativní vidění znamená, umět oddělit zajímavé od rušivého, vyhnout se splývavým plochám nebo dotýkajícím se liniím. Začás začneme nejen vidět bezpočet zajímavých námětů v místech, která jsme dříve procházeli bez povšimnutí. Náš život se stane bohatší o podněty, zážitky i vizuální vjemy, které jsou fotogenické, tedy krásné, ladné a dovedou pohládit. Abychom takto vnímali svět kolem sebe, je třeba mít fotografickou duši a vidění.



„Být dobrým fotografem vyžaduje velkou dávku obrazotvornosti. Už méně ji potřebujete k tomu, abyste se stali malíři, protože si věci můžete vymyslet. Ale ve fotografii je všechno tak obyčejné a než se naučíte obyčejně vidět, musíte se hodně dívat.“

David Bailey

Anselovi Adamsovi se říká „básník amerického západu“, neboť jeho fotografie Yosemitekého údolí jsou v Americe všude a ve všech formách. Všude vypadají přitažlivě a to na pohlednici, v trafice, v muzeích, galeriích i velmi drahých publikacích. Jsou v nich dramatické nálady i city. Jsou lyrickým vyznáním i oslavnou ódou přírodních krás země. Nejslavnější z nich je Měsíc a Half Dome. Spojuje monumentálnost a lyriku. Adams tuto skálu fotografoval 40 let a tento slavný snímek vznikl až v r. 1960.

Technické fotografování je jen nástrojem k vyjádření prožitků. Proto velmi záleží na reálném motivu, který by měl vyjadřovat naše nálady i city. Málokdo z nás má dostatek trpělivosti jako A. Adams, aby dokázal čekat na vhodný světelný efekt východu nebo západu slunce, dramatické seskupení mraků s prodírajícími se paprsky světla a to několik roků. Navíc si dnes můžeme v editoru počítače podobnou náladu vykouzlit. Nezáleží na tom, jestli to tak bylo ve skutečnosti. Důležité je, aby snímek byl pro diváka zážitkem, který u něho vyvolá emoce a potěší ho.

FOTOTIP

Krásu můžeme do snímku vložit dvěma způsoby:

- ***Zachytíme krásný objekt tak, aby i na snímku jako krásný vypadal. Zdá se to jednoduché, ale je to velmi složité.***
- ***Zachytíme běžný objekt tak, že vypadá na snímku krásně a to za pomoci osvětlení, kompozice, úhlu pohledu nebo úpravy v počítači. K tomu je třeba mít zkušenosti, vlohy, nápady a fotografické vidění.***

„Dívejte se na tisícovky fotografií a zapamatujte si je. Až později v hledáčku uvidíte něco, co vám připomene nějaký známý snímek, nemačkejte spoušť.“

A. Brodovič

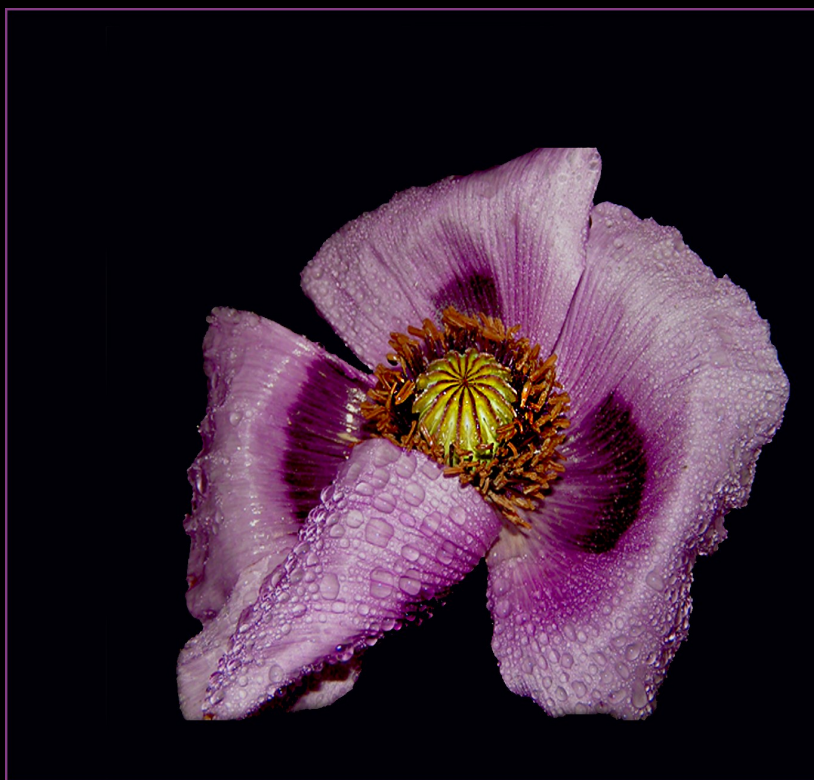


*Denně procházíme
kolem pavučin. Jen
jednu prosvítilo
slunce a pozadí jí
umožnilo vyniknout.*

*Voda se na chvíli
přeměnila v zrcadlo
a nabízí pohled,
který je nám skryt.*

2 Základní fotografické techniky jako tvůrčí podnět

Nastavení expozice, tedy expozičního času, clony, citlivosti v ISO, Vyvážení bílé, ale také správné zaostření, to jsou základní úkony, které provádíme proto, aby snímek byl technicky co nejkvalitnější. I do těchto nastavení můžeme vložit nápad nebo s nimi experimentovat. Důležité je, aby všechny úkony směřovaly k podtržení obsahu snímku. Pokud je jeho obsah chmurný, vyžaduje nastavení, které snímek ponoří do tmavších tónů, kdežto jemný portrét podpoří jemná technika.



Jemné světlo, clonové číslo 11, ISO 200, stativ a expoziční čas 1/30 s, zajistily vyšší hloubku ostrosti a umožnily barvám, aby květu dodaly jemnost a prostorovost. Důležitý je směr pohledu květu, který by měl směřovat do středu obrazu.

2.1 Expozice

Správné nastavení expozice zajistí technickou kvalitu snímku, ale je také tvůrčím nástrojem, který je schopen ovlivnit kreativitu snímku výrazným způsobem. Pomocí expozice můžeme ovlivnit obsah snímku a to tak, že na některé místo "přitáhneme" více pozornosti a od jiného ji odvedeme. Platí zásada, že bychom měli dobře naexponovat, aby následná autorská postprodukční úprava souzněla s autorským vyjádřením.

Dnes je však možné expozici zkorigovat dodatečně v počítači a to zejména, pokud jsme fotografovali v RAW. Ale i snímek, pořízený v JPEG můžeme výrazně opravit a to pomocí různých úprav v editorech počítače.

Expozice znamená nastavení:

- ⇒ **Expozičního času** a to s ohledem na osvětlení a pohyb fotografovaného objektu
- ⇒ **Clony** a to s ohledem na osvětlení a potřebnou hloubku ostrosti
- ⇒ **Zaostření vzdálenosti** a to přímo na hlavní motiv, který by měl být ostrý
- ⇒ **Citlivosti v ISO** s ohledem na světelné možnosti

S expozicí je možno v rámci tvůrčího vyjádření různě "čarovat". Korektní expozice zajistí správné zaznamenání snímku, mírná podexpozice může snímku prospět, pokud využijeme další úpravy v editoru počítače. Podobné je to i s mírnou přeexpozicí, která by měla souznít s obsahem snímku.

Tvůrčí fotograf by měl využívat manuální režim nastavení expozičního času, ale také clonových čísel a pracovat s prioritou clony a času.

Aparáty nabízejí i kreativní režimy, které pomáhají méně zkušeným fotografům vybrat vhodné vyznění snímku. Někdy nás mohou překvapit.

„Poznávání nekonečné složitosti žití nabízí fotografovi bezelstné objevování obyčejné lidské úcty k životu. Dostaví se někdy až úžas, ale také vylepšení nálady.“
František Dostál

Expoziční čas - pro delší expoziční čas použijeme stativ, blesk nebo nastavíme vyšší citlivost. Není-li stativ po ruce, opřeme se o sloup a nastavíme expoziční čas až do 1/15-1/30 s. Poslouží také provázek, přichycený na aparátu, napnutý a přišlápnutý nohou. Jsou to sice nouzová řešení, neprofesionální, ale docela fungují. Při dostatečném opření můžeme fotografovat i s daleko delším časem, jsme-li šikovní, třeba 1/6 s.

Při nastavení expozice si většinou všímáme světla, méně sytosti barev, která taktéž expozici silně ovlivňuje. Aby nedošlo k přeexponování barev, jsou digitální aparáty přizpůsobeny tak, že je expozice spíše nastavena na světla, nikoliv na tmavá místa.

Nastavení expozičního času by mělo být shodné s ohniskovou vzdáleností, kdy:

Ohnisková vzdálenost 200 mm vyžaduje čas 1/200 s,

Ohnisková vzdálenost 300 mm vyžaduje čas 1/300 s atd.

Dvojexpozice – ze stejného místa vyfotografujeme určitý námět dvakrát. Nejlépe ve dne a při stmívání. Ve dne jsou prokresleny detaily, večer dodá snímku náladu. Některé aparáty umožňují fotografovat dva náměty na jeden snímek, tedy dvakrát. Jde spíše o experiment, který se může podařit, pořídíme-li takto více snímků.

Clona - reguluje množství světla, které do aparátu při stisku spouště vnikne, ale také hloubku ostrosti. Čím vyšší clonové číslo nastavíme, tím více je motiv osvětlen, bude tak ostřejší a nabídne nám širší hloubku ostrosti.

Čím vyšší clonové číslo nastavíme, tím bychom měli mít obraz ostřejší. Při cloně f/22 vstupují do hry lamely čočky a tak je doporučováno nastavení clony f/16 s tím, že tato clona zaručuje nejvyšší ostrost.

Zdvojnásobíme-li clonové číslo, znamená to, že snížíme propustnost světla na čtvrtinu.

Předvolba clony nebo expozičního času umožňuje nastavit prioritu vybrané hodnoty a návaznou expoziční hodnotu aparát dopočítá. Můžeme respektovat jeho doporučení, nebo záměrně podexponovat motiv nebo přexponovat.



Aparát umožnil dvě stejně nastavené expozice na jeden snímek. Pokud nafotografujeme více snímků, některý nás může překvapit. Tentokrát na nás vykoukla dvouhlavá „liška“ s různým výrazem ve tváři.

FOTOTIP

- ◇ **Každý bod nebo prvek, který má být zřetelný, by měl představovat barevný nebo tonální kontrast vůči svému okolí a zejména pozadí.**
- ◇ **Měření expozice „na světla“ se používá z důvodu zjištění kresebnosti nejsvětlejších oblastí scény. Nejdříve změříme nejsvětlejší místo scény, třeba oblohu nebo sníh a pak provedeme korekci +2,5 EV a exponujeme. Tím zajistíme prokreslení světlých míst. Hodí se to však pro snímky, ve kterých světlé plochy zabírají větší část obrazové plochy.**

2.1.1 Hloubka ostrosti

Je významným tvůrčím nástrojem, neboť znázorní:

- ◇ **Důležitost objektu** - ostrost sdělí, jak moc a v kterém místě je objekt důležitý. Neostrost naopak potlačí prvky nedůležité. Avšak samotná hloubka ostrosti nic nezmuže, je třeba, abychom ji kombinovali s ostatními technikami a pomohlo nám ke zvýraznění hlavního motivu také světlo, barva i tonalita.
- ◇ **Návaznost prvků na hlavní motiv** a to pomocí neostrosti. Ta dokreslí atmosféru, informuje o návaznosti na hlavní motiv, ukazuje okolnosti, které k situaci vedly nebo potlačuje detaily, které by příběh tříštily. Neostré okolí pomůže divákovi pouze něco naznačit a tím ho donutíme, aby byl nucen o snímku více přemýšlet. Snímek, ve kterém bychom vše sdělili, by se stal dokumentem, který divák přijme jako fakt. Nic víc. Obsah snímku se zcela změní, bude-li na něm pouze ostrá ruka a meč a okolí bude neostré.

Šířku hloubky ostrosti ovlivníme:

- ◇ **Ohniskovou vzdáleností**, tedy použitým objektivem. Širokoúhlý objektiv si potrpí na širší pásmo ostrosti, kdežto makroobjektiv si libuje v neostrosti a pásmo ostrosti je značně úzké. Proto zaostřujeme na oči hmyzu nebo jejich hlavu, u květin na jejich střed. Pokud možno vedeme záběr zepředu, aby hloubka ostrosti byla širší.
- ◇ **Nastavením clony**, kdy vysoké clonové číslo umožňuje širší pásmo ostrosti, než clonové číslo nízké. Využít můžeme předvolbu clony a aparát si expoziční čas dopočítá sám. Expoziční čas musíme sledovat také a to v závislosti na pohyb fotografovaného objektu, ale i aparátu.
- ◇ **Vzdáleností aparátu** od fotografovaného objektu a od pozadí. Hloubka ostrosti se snižuje zmenšující se vzdáleností od snímaného objektu.
- ◇ **Úhlem pohledu**, neboť pásmo ostrosti z přímého pohledu je širší, než z boku.

„Všichni dnes hodně fotografují. Aby nějaký snímek vůbec stál za druhý pohled, musí být odlišný. Musí být zajímavě odlišný. Imaginativně odlišný.“

Michael Freeman



Kapky vody se předvádí ve třech pásmech. Prostřední tvoří hloubku ostrosti a ta přechází pomocí "bokehu", jemného přechodu, do neostrosti. Hlavní motiv nebo jeho část vkládáme přesně do pásma ostrosti.

FOTOTIP

Neostrost nastavená clonou je neostrost požadovaná, která plynule přechází v ostrost. Jedná se o pozvolný přechod, nazývaný jako BOKEH. Kdežto roztřesený snímek z důvodu pohybu aparátu, je vhodný k hození do koše, neboť jeho neostrost není funkční.

2.1.2 Vyvážení bílé(WB – White Balance)

Barva světla by měla odpovídat uvažované scéně, být správně nebo chybně nastavena. Aby tomu tak bylo, je třeba nastavit teplotu chromatičnosti podle zdroje osvětlení a to buď přímo v aparátu, nebo při snímání v RAW až při konverzi v editoru počítače.

Nastavení **Vyvážení bílé** provádíme podle světelného zdroje, který na motiv svítí. Můžeme zvolit **Slunce**, **Mrak** nebo vybrat z několika možností umělých světel.

Správné nastavení světelného zdroje přiblíží barevnost snímku reálnému podání, neboť vyrovná odchylku barevné teploty snímku v různých podmínkách fotografování. Slouží především dokumentárním snímkům nebo snímkům, které přirozenou barevnost pro svůj obsah vyžadují.

Pokud vložíme do snímku kreativní barevnost, stane se atraktivní a všednost se z něj vytratí. Dbáme na to, aby odlišná barevnost souzněla s obsahem. Toho dosáhneme chybným nebo jiným nastavením **Vyvážení bílé**, což využijeme jako tvůrčí nástroj.



*Vyvážení bílé nastaveno na **Slunce**. Barvy jsou obdobné jako ve skutečnosti. Boční svit slunce pomohl prokreslit strukturu pole. Dostatek světla umožnil nastavení vyšší clony. Pohled domku by měl směřovat do středu snímku. Má však za sebou bílý opar, tak kouká mimo rám obrazu.*

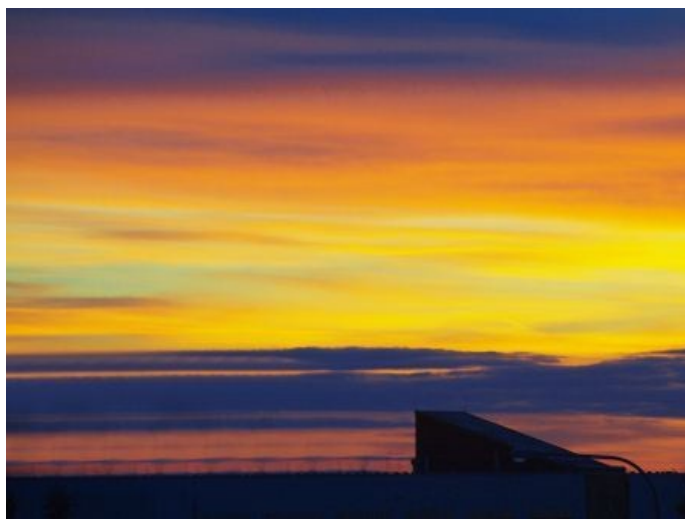
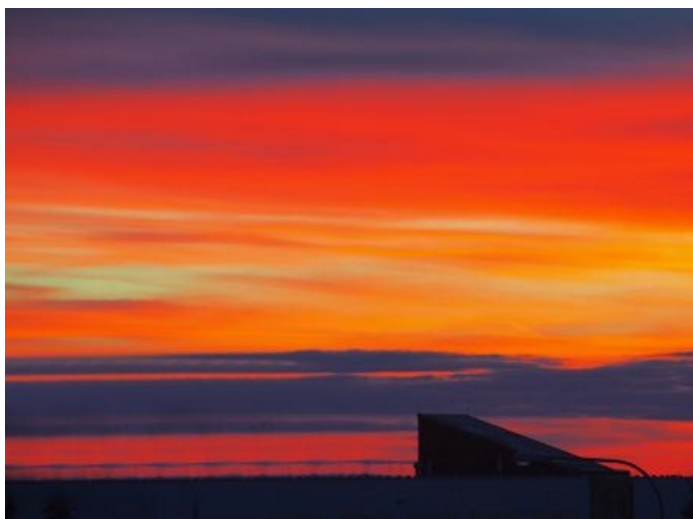
Chybné nastavení na „Žárovku“ - můžeme experimentovat, avšak nejvýrazněji se projevuje nastavení na **Žárovku** při denním světle. Nabízí modrý nádech snímku. Pokud převedeme celý snímek pomocí filtru do modré, bude snímek celý modrý nebo můžeme některý objekt ponechat v barvě.

Chybné nastavení na **Žárovku** sice snímek naladí do modra, avšak některé barvy ponechá v přirozeném podání, se všemi pozvolnými barevnými přechody, takže snímek nepůsobí příliš selektivně, ale přirozeně. Pokud je barevně méně výrazný, modrá získá navrch, snímek je celý modrý, avšak každému námětu modrá nemusí slušet. Zejména tomu, se kterým máme určitou barvu hodně spojenou a převlek do modré by působil nevhodně. Jinému námětu může dodat tajemný nádech, jako by obraz skrýval něco, co je modrou překryté nebo nás chce v modrém převleku překvapit.





Strom se zbarvil do modra nastavením na Žárovku. Ponechal si řadu přirozených barev s jemnými barevnými přechody. Zelenkavé listí přechází pozvolna do žluté, růžové nebo zelenomodré.



Vlevo je východ slunce do červena. Nabízí ho nastavení Vyvážení bílé na Slunce, ale i na Mrak. Výsledek je stejný. Pokud však nastavíme Vyvážení bílé chybně na Žárovku, do oblohy se vloudí modrá a žlutá a snímek je přijatelnější, neboť mu nevládne samotná červená. Ve skutečnosti vypadala obloha "něco mezi tím". Nastavením na Žárovku můžeme tedy upravovat příliš „teplé“ snímky.

2.1.3 Zaostření motivu

Tento úkon provádí sám aparát. Vyšle zaostřovací paprsek a jakmile zaostří, označí zaostřené místo barevně a zvukem. Pokud mineme pštrosa a paprsek se zastaví na stromě, vzdáleném půl kilometru za pštrosem, bude samozřejmě ostrý strom, pštros bude neostrý. Pro kompozici snímku a zvýraznění hlavního motivu je velmi důležité, co zaostřujeme a od čeho se zaostřovací paprsek odrazí.

Aparát nejraději zaostřuje ostré hrany, oblé mu jdou zaostřit většinou špatně. Proto mají postavy velmi ostré tričko s nápisem, zato jejich kulatý obličej je neostrý.

Pomocí aretace, tedy namáčknutí spouště blokující expozici, zůstává nastaveno zaostření do okamžiku jejího zmáčknutí. Můžeme tak vyčkat na vhodný okamžik, stojící za zaznamenání.

Toto je pouze náhled elektronické knihy. Zakoupení její plné verze je možné v elektronickém obchodě společnosti eReading.