

# Příprava na **státní** **přijímací zkoušky** na **osmiletá** gymnázia



Gabriela Zelená Sittová

## ČESKÝ JAZYK A LITERATURA

- cvičné testy
- pokyny k vyplnění záznamových archů
- tipy jak pracovat s testem
- klíč správných řešení

 FRAGMENT

# **Příprava na státní přijímací zkoušky na osmiletá gymnázia – Český jazyk a literatura**

Vyšlo také v tištěné verzi

Objednat můžete na  
[www.fragment.cz](http://www.fragment.cz)  
[www.albatrosmedia.cz](http://www.albatrosmedia.cz)



**Mgr. Gabriela Zelená Sittová**  
**Příprava na státní přijímací zkoušky**  
**na osmiletá gymnázia – Český jazyk a literatura – e-kniha**  
Copyright © Albatros Media a. s., 2017

Všechna práva vyhrazena.  
Žádná část této publikace nesmí být rozšiřována  
bez písemného souhlasu majitelů práv.

  
**ALBATROS MEDIA a.s.**

# Příprava na **státní** **přijímací zkoušky** na **osmiletá gymnázia**

Gabriela Zelená Sittová

ČESKÝ JAZYK A LITERATURA

- **cvičné testy**
- **pokyny k vyplnění záznamových archů**
- **tipy jak pracovat s testem**
- **klíč správných řešení**



## Několik **KOMENTÁŘŮ, POSTŘEHŮ** a **DOPORUČENÍ** pro uchazeče o studium na osmiletých gymnáziích

### **O ÚSPĚCHU ROZHODUJÍ NEJEN ZNALOSTI, ALE I ZKUŠENOST S TESTY A INFORMACE**

Pokud nemáte češtinu bez výjimek v malíčku, je pro úspěch u jednotných přijímaček důležité mít co nejvíce podstatných informací o testu. Proto doporučujeme následující:

- a) V této publikaci máte 11 cvičných testů. Jsou velmi podobné tomu, jak budou s největší pravděpodobností vypadat ostré „přijímačkové“ testy. Řešte je postupně po jednom a v režimu, který odpovídá podmínkám ostrých přijímaček, tj. dodržte čas, pracujte s plným soustředěním, v klidu, nerušení okolím, řešení nepřerušujte, používejte jen povolené pomůcky a pokud můžete, vyčleňte si na toto řešení čas v dopoledních hodinách.
- b) CERMAT, který jednotné přijímací zkoušky pořádá, vystavuje na svém webu [www.cermat.cz](http://www.cermat.cz) testy loňských přijímaček. Jde o dobrý zdroj informací, testy si stáhněte a vyřešte v „přijímačkovém“ režimu.
- c) Zpravidla dva tři měsíce před termínem přijímaček CERMAT vystaví na webu tzv. ilustrační testy pro příslušný ročník přijímaček. Jde o velmi věrohodnou informaci o podobě připravovaných testů. V každém případě si je stáhněte a vyřešte (opět v „přijímačkovém“ režimu).

Od žádných cvičných či ilustračních testů neočekávejte, že se díky nim naučíte příslušnou látku. Slouží k tomu, aby odhalily vaše aktuální slabiny a abyste jejich řešením získali znalost „testového prostředí“. Díky tomu byste si měli být u přijímaček jistí a neměli byste trávit čas tápáním v neznámém „testovém prostředí“. Jednoznačně platí, že čím méně jste si jisti svými dovednostmi a znalostmi z českého jazyka a literatury, tím větší význam pro úspěch u jednotných testů má to, že „víte, do čeho jdete“.

### **PŘIHLÁŠKA NA 2 ŠKOLY = 2 POKUSY, Z NICHŽ SE PRO OBĚ ŠKOLY POČÍTÁ TEN LEPŠÍ**

Podstatné je, že ve skutečnosti máte v rámci jednotných přijímaček 2 pokusy, z nichž se vám pro účely přijímacího řízení započítá lepší z dosažených výsledků. Podmínkou

je podat přihlášku na dvě gymnázia a testy konat na obou školách. Lepší výsledek z obou pokusů se vám započítá na obou školách! Proto vám doporučujeme podat přihlášku na dvě gymnázia, a to i v případě, že víte, že na onom druhém gymnáziu byste studovat nechtěli či nemohli. Budete mít dva pokusy a ten druhý bývá většinou úspěšnější než první. Ne proto, že by testy v druhém termínu byly lehčí (obtížnost je stejná, testy jsou vzájemně kalibrovány na stejnou úroveň obtížnosti), ale zkušenost z prvního termínu zúročíte v termínu druhém. A navíc – už nebudete mít takovou trému jako poprvé.

## **BĚŽTE SE DO GYMNÁZIA PODÍVAT A PTEJTE SE**

Vaše šance na přijetí ke studiu je do značné míry podmíněna tím, jak velkou a jak silnou konkurenci budete u přijímaček mít. Otázkou tedy je, kolik uchazečů připadalo vloni na 1 studijní místo v primě a jakých výsledků uchazeči dosáhli u loňských jednotných přijímaček. Má to smysl samozřejmě v případě, že se příslušné gymnázium vloni těchto jednotných přijímaček účastnilo (účast škol byla vloni i předloni dobrovolná). Zde je několik otázek či témat, na které by vám měla škola dát odpověď:

- Kolikrát více bylo podáno přihlášek ve srovnání s počtem volných míst v primě (tedy previs poptávky) v 1. kole přijímacího řízení.
- Jaká byla a bude váha (význam) výsledků jednotných zkoušek jako kritéria pro přijetí ke studiu.
- Kolika bodů celkem a kolika bodů z češtiny a z matematiky dosáhl poslední uchazeč, který byl přijat ke studiu v 1. kole přijímacího řízení.
- Kolika bodů z češtiny dosáhli v jednotných zkouškách 3 nejlepší „češtináři“ a 3 nejlepší uchazeči celkem.
- Jaká část uchazečů přijatých v 1. kole přijímacího řízení nakonec ke studiu na této škole nastoupila (tj. odevzdala tzv. zápisový lístek).

Tím získáte možnost porovnat svůj předpokládaný výkon s reálným výsledkem loňských zkoušek. Předpokládaný výkon nejlépe zjistíte, když si nejdříve měsíc před konáním přijímaček uděláte loňský ostrý „přijímačkový“ test, který najdete na webových stránkách [www.ceremat.cz](http://www.ceremat.cz). Informaci, jakých výsledků dosáhli u jednotné zkoušky z českého jazyka a literatury uchazeči vloni, najdete v následující kapitole.

## O TESTECH a ÚLOHÁCH

Test z českého jazyka a literatury trvá 60 minut. V testu se setkáte s 30 úlohami. Budeme-li počítat i dílčí úlohy ve svazcích úloh, budete v rámci testu řešit okolo padesáti úkolů.

Řešení musíte zapsat do tzv. **záznamového archu**. Co není v záznamovém archu, nebude hodnoceno.

Test se skládá ze tří základních typů úloh:

- a) **Uzavřené úlohy** mají jako součást zadání i nabídku možných řešení. Vaším úkolem je vybrat z této nabídky správné (nejvhodnější / nejpřesnější) řešení a zakřížkovat jej v záznamovém archu. Uzavřené úlohy nabízejí nejčastěji 4 možné odpovědi (A, B, C a D) nebo 2 možné odpovědi (většinou ANO, nebo NE, případně jiné dva výroky, např. tvrzení je DOMNĚNKOU / OVĚŘENOU INFORMACÍ). Dvě úlohy v testu jsou přiřazovací a při jejich řešení je potřeba k jedné sadě položek přiřazovat možná řešení z jiné sady položek. Jedna úloha v testu požaduje uspořádání položek podle zadaného pravidla (jde o text rozdělený do 6 částí, které je potřeba seřadit do původního celku). V záznamovém archu u těchto úloh „křížkujete“ správné řešení.
- b) **Úzce otevřené úlohy** neobsahují nabídku možných řešení, ale odpovědí je většinou jedno slovo, spojení slov, maximálně několik slov, která je potřeba napsat. Hodnotí se to, na co se úloha zaměřuje, přesto se snažte psát pravopisně správně, i když se úloha ptá například na určení mluvnických kategorií u podstatného jména. (Nejenže hrubky nevypadají dobře, ale pravopisná chyba někdy může změnit význam slova, což by hodnotitel měl hodnotit jako chybnou odpověď.)
- c) **Široce otevřené úlohy** vyžadují zápis vaší odpovědi, která je delší než slovo či slovní spojení. Může jít například o přepis věty či souvětí tak, aby byla slova ve větěném celku od sebe správně oddělena. Při zápisu do záznamového archu buďte pečliví – zápis musí být jednoznačný a čitelný, jinak budete u těchto úloh ztrácet body. Rozhodně proto doporučujeme úlohy neřešit přímo do záznamového archu, ale nejprve na pomocný papír a poté finální verzi přepsat. Jestliže vaše odpověď bude nečitelná nebo nepřehledná, bude to pro vás znamenat 0 bodů (i když jste odpověď mínili správně).

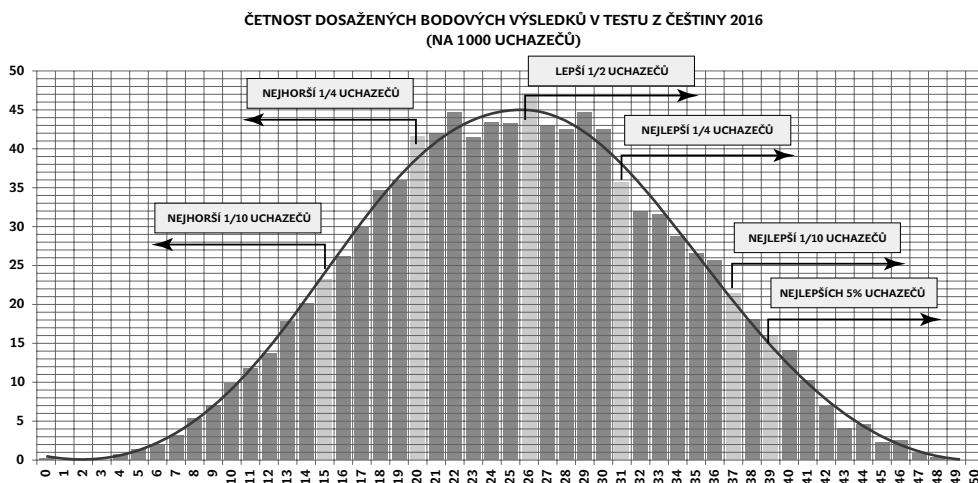
## O BODECH

Správným řešením všech úloh v testu můžete získat **celkem 50 bodů**. Bodové ocenění jednotlivých úloh a dílčích úloh je uvedeno u každé úlohy. Platí, že čím více bodů můžete za správné řešení úlohy získat, tím je tato úloha v průměru pracnější nebo obtížnější, případně obojí. V případě uzavřených úloh získáte buď 0, nebo plný počet bodů. V případě otevřených úloh nebo úloh bodovaných ve svazcích (je-li např. u úlohy uvedeno max. 3 body) můžete získat i částečné body za dílčí řešení (v uvedeném případě tedy 0, 1 nebo 2 body). Ještě jednou opakujeme upozornění – chybějící, nečitelná nebo nerozluštitelná odpověď znamená 0 bodů.

**Za chybné řešení se u těchto testů body neodečítají.** Platí proto, že je vždy lepší uvést alespoň nějaké řešení a v případě absolutní nouze výsledek tipovat. Nic neztratíte, můžete jen získat.

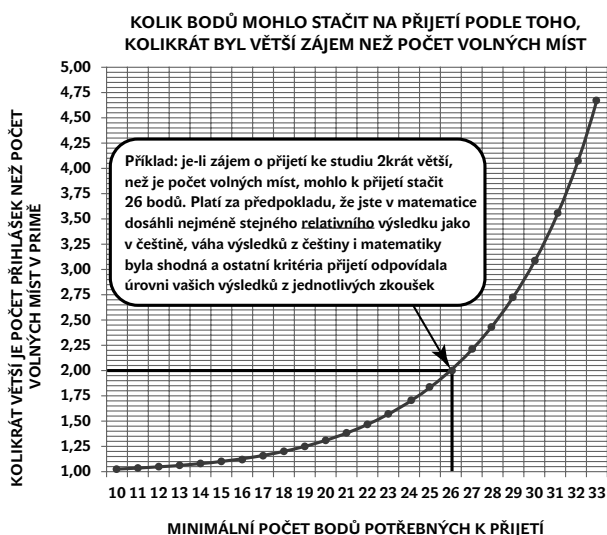
## O VÝSLEDCÍCH LOŇSKÝCH PŘIJÍMAČEK Z ČESKÉHO JAZYKA A LITERATURY

A nyní se podívejme, jaká část uchazečů dosáhla toho kterého bodového zisku u loňských „zkušebních“ přijímaček konaných jednotnými testy CERMATu. Podívejme se rovněž, jakého bodového zisku dosáhla desetina, čtvrtina či polovina nejlepších uchazečů z českého jazyka a literatury.





Nejčastějším výsledkem bylo 26 bodů z 50 možných (tedy zhruba polovina možných bodů) a tento výsledek zároveň rozdělil uchazeče na lepší a horší polovinu. Nejlepší čtvrtina uchazečů získala 31 a více bodů, 37 a více bodů dosáhla pouhá desetina uchazečů.



Platí pro případ, kdy „kvalita“ uchazečů o studium na příslušné škole odpovídá průměrné „kvalitě“ uchazečů o studium na všech 8letých gymnáziích, na kterých se v roce 2016 konaly přijímací zkoušky jednotnými testy CERMATu.

Z druhého grafu lze odhadnout, kolik bylo nutné získat bodů u jednotné zkoušky z českého jazyka a literatury, aby uchazeč měl v roce 2016 šanci na přijetí ke studiu na 8letém gymnáziu, a to v závislosti na tom, kolik uchazečů připadá na jedno místo v příští primě. Jde však pouze o „průměrný“ modelový příklad. Konkrétní případy na jednotlivých školách se samozřejmě mohly lišit i o 5 bodů.

## CVIČNÉ A OSTRÉ TESTY

Konstrukce cvičných testů odpovídá konstrukci testů, které CERMAT použil při přijímacích zkouškách v roce 2016 (s přihlédnutím k testům z roku 2015). Není vyloučeno, že se ostré přijímací testy pro aktuální rok budou mírně lišit, např. počtem dílčích úloh, velké rozdíly však neočekáváme.

Zatímco všechny ostré testy pro přijímačky v daném roce (první termín, druhý termín a náhradní termíny) musí být stejně obtížné, cvičné testy v této publikaci se mohou co do obtížnosti mírně lišit. Jde ale pouze o mírnou odlišnost náročnosti při zachování těch oblastí učiva, které v testech bývají zastoupeny.

# U JEDNOTNÉ PŘIJÍMACÍ ZKOUŠKY

## ČEHO SE U JEDNOTNÉ ZKOUŠKY VYVAROVAT

V průběhu konání testu jsou jako pomůcky povoleny pouze psací potřeby. Použití pomůcek, které výslovně povoleny nejsou (jako je např. telefon nebo tablet), může mít v průběhu konání testu za následek vaše vyloučení od zkoušky. Nebyli byste první, koho to postihlo či postihne.

Stejně je to s opisováním. Kromě toho, že můžete být od zkoušky vyhozeni, hrozí samozřejmě i to, že od souseda opíšete chybu. A pokud by se ukázalo, že „spolupráce při řešení“ nebyla náhodná, ale naopak systematická, mohou být výsledky „všech spolupracujících“ při centrálním hodnocení anulovány (prohlášeny za neplatné).

Než výsledek zapíšete do záznamového archu, ujistěte se, že je správný. Jedna oprava v záznamovém archu je sice možná, druhá chyba v jedné úloze se však opravuje špatně. Proto doporučujeme otevřené úlohy řešit nejprve na pomocný papír a do záznamového archu přepisovat pouze to, čím jste si již jisti. Zápis v záznamovém archu musí být pro vyhodnocovací automat i pro hodnotitele srozumitelný a čitelný. Pokud není, přijdete o body za nečitelnou odpověď. A v případě široce otevřené úlohy můžete přijít o významný počet bodů. Proto křížkujte pozorně, nepřetahujte vymezené čtverečky a nepište odpovědi mimo bílá záznamové pole.

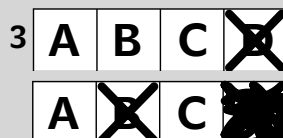
Při záznamu řešení do záznamového archu pište propiskou nebo perem (ne obyčejnou tužkou), a to pečlivě a zřetelně, rozhodně nečmárejte. Záznamové archy se před hodnocením skenují a sotva zřetelný zápis nemusí skenovací automat „vidět“. A když nic nevidí, pak udělí 0 bodů. A jedna rada navíc – raději si na samotnou zkoušku vezměte i náhradní psací potřeby. Zákon schválnosti totiž platí ze všech zákonů nejspolehlivěji.

### **Jak opravit chybný zápis v záznamovém archu**

Když zjistíte, že jste udělali chybu, nezmatkujte. Najděte správné řešení, pro jistotu si důkladně ověřte, že je skutečně správné, a pak postupujte podle následujících obrázků, tj. v případě „křížkování“ chybné řešení začerněte a vyznačte novým křížkem řešení správné. V případě opravy chybného zápisu u otevřené úlohy je potřeba chybný

výsledek zřetelně přeškrtnout a do rámečku zapsat řešení správné (pro jistotu si vždy nechte v příslušném rámečku místo pro možnou opravu). U široce otevřených úloh je škrtnání v zápise řešení vždy problém.

Rozhodně tím nepřispějete k přehlednosti a čitelnosti. Proto si v tomto případě sesumírujte vše nejprve na pomocný papír a pak teprve odpověď v závěrečných minutách testu přepište čitelně do záznamového archu.



6 **osum**

6 ~~osum~~ **osm**

V každém případě dávejte pozor, když vám bude něco říkat učitel, který zadává test. A jeho pokynů následně dbejte. A pokud vám nebude něco jasné, neváhejte se zeptat.

## CO A JAK V PRVNÍCH MINUTÁCH TESTU

Platí tři základní pravdy:

- Cílem je získat co možná nejvyšší počet bodů, nikoli vyřešit co nejvíce úloh.
- Váš nepřítel je čas, a proto je třeba ho mít pod kontrolou (rozhodně si ke zkoušce vezměte hodinky).
- Klid je podmínkou úspěchu, a proto co nejrychleji řešte úlohy, u nichž předpokládáte „snadný bodový zisk“.

Většinou (pokud nejste geniálním češtinářem) se vyplatí **zvolit správnou strategii řešení testu a ne začít test řešit bezhlavě od první do poslední úlohy**. Může se vám nakrásně stát, že vám na konci testování již nezbyde čas vyřešit pro vás relativně jednoduchou úlohu za 3 body, zatímco jste vyplývali spoustu času řešením pro vás těžké úlohy za 2 body.

Bodová bonifikace jednotlivých úloh (počet bodů, které můžete získat správným řešením úlohy) se odvíjí od jejich obtížnosti a pracnosti (čím obtížnější nebo pracnější úloha, tím více bodů). Jde ale o průměrnou obtížnost a pracnost. A protože jsme každý trochu jiný, je dobře si na základě výsledků cvičných či ilustračních testů postupně odpovědět na to, **v jaké látce či typech úloh jsem „pevný v kramflecích“ a v jakých nikoli**. Někdo nemá rád pravopisné úlohy, jiný je slabší v práci

s básničkami, někdo exceluje v řešení úloh, kde je potřeba uspořádat ve správném pořadí části textu, ať už literárního či neliterárního. Řešením cvičných testů získáte dobrý přehled o sobě samých. Znáť podobu testu, abyste si mohli dobře napláňovat, co dřív a co potom, je klíčem a východiskem k dalším krokům.

Tím následujícím krokem je **volba vhodné strategie**, jak v co nejkratším čase získat co nejvíce bodů. Proto věnujte několik prvních minut po zahájení testu tomu, abyste si test rámcově prohlédli a vytipovali pro vás „dobře“ úlohy. Zároveň se ale podívejte, kolik za jejich správné řešení získáte bodů. Na základě toho si udělejte pořadí úloh, podle něhož budete postupovat.

## JAK JE TEST SESTAVEN

Podíváte-li se na naše cvičné testy či ilustrační testy CERMATu, poznáte některá obecná pravidla jejich sestavení:

- První i poslední úloha v testu (možná někdy i druhá úloha) bývají většinou jednoduché, správně je vyřeší většina žáků, bývají za 1 bod. Jejich řešením však získáte bodový základ a určitou jistotu a klid pro řešení dalších úloh.
- V testu jsou vždycky dvě úlohy přiřazovací, v nichž přiřazujete např. k typům podmětu věty z široké nabídky. Úlohu si vždycky nejprve celou přečtete a začnete přiřazovat ty položky, kterými jste si jisti. Něco vám zbyde a s tím se dá pracovat dál. Nepřiřazujte ale hned to první, co uvidíte. Přiřadit můžete položku vždy pouze jednou, takže i kdyby se vám hodila dvakrát, nemůžete ji víckrát uplatnit. Proto čtete pozorně a přiřazujte, až si vše promyslíte. Tyto úlohy bývají jedna v úvodu a jedna v závěru testu, bývají hravé a za „příjemný“ bodový zisk.
- Jedna úloha v testu bývá tzv. uspořádací. Obvykle je někde uprostřed testu, je za 3 body, ale to pouze tehdy, když ji celou vyřešíte správně. Jde o správné uspořádání textu rozděleného do 6 částí. Ty části jsou pochopitelně pomíchané a vy musíte hledat slova, věty nebo skutečnosti v textu, které vám poradí, co po čem asi následuje. Než napíšete řešení, ještě jednou si uspořádaný celek přečtete, jestli si v něm něco neodporuje.

- Většina úloh v testu jsou úlohy, které se vážou k výchozímu textu. Doporučujeme text číst pečlivě a při řešení úloh se k němu hodně vracet (můžete si do textu psát, dělat si poznámky). Někdy se totiž věci vytržené z kontextu mohou jevit jinak, takže by se u některých úloh mohlo nabízet i jiné řešení než to, které je v kontextu výchozího textu jediné správné.
- Úlohy, které nepracují s výchozím textem, nemusejí být vždycky jednoduché. Zde doporučujeme řídit se bodovou hodnotou úlohy, ta mnohdy napoví.
- A pokud si s některou úlohou nevíte rady, neplýtvajte časem a postupte dál. K řešení takových úloh se případně můžete vrátit, až si budete jisti správným řešením jiných úloh.

Ostrý „přijímačkový“ test nemusí mít přesně stejnou skladbu úloh jako cvičné testy. Bude ale podobná. Ostatně ilustrační test zveřejněný CERMATEm pro aktuální přijímačky hodně napoví.

## PÁR DALŠÍCH DOPORUČENÍ K ŘEŠENÍ TESTU

- Pokud se vám stane, že delší dobu nebudete s to „hnout“ s nějakou úlohou, přejděte k řešení úlohy další a následně se můžete vrátit. Na druhou stranu to zase nesmíte s rozpracovaností přehnat, protože návraty k mnoha „rozřešeným“ úlohám znamenají spoustu času, který spotřebujete k opětovnému vnoření se do úlohy.
- U uzavřených úloh je dobré účelně kombinovat řešení vlastní úlohy s postupným vylučováním nepravděpodobných variant nabízených řešení. V závěrečné fázi řešení takové úlohy to může ušetřit čas a v neposlední řadě to umožní i kontrolu vašeho postupu.
- Pokud se vám nepodaří vyřešit v průběhu testu nějakou z uzavřených úloh, nenechávejte ji v žádném případě bez řešení, a to i za cenu, že budete řešení částečně nebo úplně hádat. Toto „krizové“ hádání výsledku rozhodně nepoužívejte jako základní metodu – pravděpodobnost uhádnutí správného výsledku je malá (většinou poloviční až čtvrtinová), u úzce i široce otevřených úloh je potom „krizové“ hádání prakticky zbytečné.
- U široce otevřených úloh si řešení zformulujte na pomocný papír. Až si budete jisti, že máte všechno správně, teprve potom řešení přepište do záznamového archu. A pozor – hodnotitel váš zápis musí bez problémů přečíst.

- Při zápisu odpovědí tedy pište čitelně, zřetelně rozlišujte velká a malá písmena, *y* a měkké *i*, hlásky *s* a *z* atd. Pokud hodnotitel zřetelně nepřečte vaši odpověď nebo nerozliší hlásky, které jsou pro zápis odpovědí v češtině zcela zásadní, přidělí vám 0 bodů.
- Zadání úloh čtěte velmi pečlivě a vícekrát, až si budete jisti, že jste mu plně porozuměli a nic vám neuniklo. Pozor na otázky formulované záporně (zápor bývá v otázce podtržen), abyste skutečně odpovídali na to, na co se úloha ptá.
- Zadání úloh neobsahuje „chytáky“, které by ověřovaly hlavně vaši pozornost při čtení zadání. Pokud je v zadání málo patrná či neočekávaná důležitá informace, bývá většinou zvýrazněna podtržením, abyste ji nepřehlédli.
- Obecně platí – používejte selský rozum. U úloh ověřujících porozumění textu se nebojte zapojit svou představivost a aktivovat vaše životní zkušenosti či znalosti z jiných oblastí a vyučovacích předmětů. Úlohy řešte prostou logikou.

## **CO S POSLEDNÍMI ZBÝVAJÍCÍMI PĚTI MINUTAMI**

Pro vlastní řešení testu nepočítejte se 60, ale raději s 55 minutami. Posledních pět minut věnujte zejména:

- Přepisu odpovědí otevřených úloh do záznamového archu (pokud jste využili možnosti zapsat si je nanečisto).
- Kontrole, zda jste i řešení všech ostatních úloh napsali do záznamového archu; platí, že co není v záznamovém archu, není hodnoceno!
- Pokud jste v průběhu řešení „nehnuli“ s některou z „křížkovacích“ uzavřených úloh, vytipujte nejpravděpodobnější řešení u každé takové úlohy a zakřížkujte je v záznamovém archu.
- A pokud vám i přesto zbyde trochu času, překontrolujte si řešení úloh, u kterých jste byli na pochybách.

V žádném případě nedoporučujeme odevzdávat test a záznamový arch před ukončením testovacího času. Body vám to nepřinese a jistotu, že máte všechno dobře, také ne. Navíc budete rušit ostatní. Vyčkejte v každém případě na pokyn zadávajícího učitele.

# Cvičný **TEST A**



**1 Ve které z následujících vět je pravopisná chyba?**

1 bod

- A) Vaše pomoc lidem v nouzi je skutečně nezbytná.
- B) Jeho vláda porážkou a uzavřením míru neskončila.
- C) Popis této literární postavi vyzníval velmi nelichotivě.
- D) Z papírového pytlíku mi kobliha vyskočila přímo do klína.

---

**VÝCHOZÍ TEXT K ÚLOZE 2**

Přijeli na víkend, \*\*\*\*\* dali mámě předem vědět, \*\*\*\*\* byla trochu mrzutá, že nemá nakoupeno a navařeno.

*Fragment*

**2 Ve které z následujících možností jsou v odpovídajícím pořadí uvedeny spojovací výrazy, které patří na vynechaná místa (\*\*\*\*\*) ve výchozím textu?**

1 bod

- A) aniž – takže
- B) jenomže – ale
- C) i když – pokud
- D) přestože – proto

---

**VÝCHOZÍ TEXT K ÚLOZE 3**

Kluci stáli nad srázem a přemýšleli, jak by se mohli po laně dostat dolů. Martin tvrdil, že by to šlo třeba bez lana po větvích. Jindra zase mínil, že když lano pořádně uvážou kolem stromu, dokáže se dolů spustit i Věna. Jen Ondra mumlal, abysme se prej nemejlili, že dole se najdou všichni zaručeně. Jde jen o to, aby taky byli všichni naživu.

*Fragment*

**3 Najděte ve výchozím textu všechny nespisovné tvary slov a přepište je do spisovné češtiny.**

max. 2 body

**Příklad:**

Po mejch desátejch narozeninách bylo jasný, že ted' už vo něco jde.

→ *mých, desátých, jasné, o*



**4 Přiřaďte k jednotlivým druhům podmětu (4.1–4.3)**

max. 2 body

**odpovídající větu (A–E):**

*(Každou možnost z nabídky A–E můžete přiřadit pouze jednou. Dvě možnosti zbudou a nebudou použity.)*

- 4.1 podmět rozvitý
- 4.2 podmět nevyjádřený
- 4.3 podmět několikanásobný

- A) Na chalupě v kredenci krupice zvlhla.
- B) Vyjedla z polévky nejprve maso a hrášek.
- C) Čerstvě upečené koblížky lákavě voněly na okně.
- D) Teta navařila plnou mísu skvělých škušánků s mákem.
- E) K obědu se přihrnuli všichni bratřenci a sestřenice společně.

**VÝCHOZÍ TEXT K ÚLOZE 5**

Dorota o bylinkovou zahradu nemusela nijak zvlášť pečovat. Rostlinky samy toužily růst v její blízkosti. Kvetli jako denně zalité konvemi plnými kouzelné vláhy. Vábily svými barvami včely, které létaly celé žluté od pylu. Čmeláci se jako opylí proháněli kolem levandulí. Motýli jen přikrášlovali celou tu líbivou podívanou. A s vůní této krásy se mísil omamný dech lipového květu.

K Dorotě si lidé chodili pro čerstvé i sušené bylí, pro odvary nebo husté syropy, o kterých se široko daleko vědělo, že léčí lépe než pilulky od lékaře z města. A hlavně Dorotino srdce bylo ryzí, pro každého měla buď hřejivé mateřské obětí, nebo pomohla několika laskavými slovy.

Fragment

**5 Najděte ve výchozím textu šest slov, která jsou zapsána s pravopisnou chybou, a napište je pravopisně správně.**

max. 4 body



Doporučení: Netipujte! Opravte pouze ta slova, u kterých jste si jisti, že jsou ve výchozím textu zapsána s pravopisnou chybou.

## VÝCHOZÍ TEXT K ÚLOHÁM 6-10

---

\*\*\*\*\*

Čtyři sloni  
rozstříhali kus oblohy na záclony.

Potom vytroubili,  
že se bude celé nebe bílit,

tak, jak se **bílí** pokoje –  
štetkou, na štaflích a vestoje.

Jenže to, co nabílili dnes i včera,  
zmodralo a **ztmavošedlo** do večera.

První slon řek: Tuhle práci...  
Druhý dodal:... děláme jen pro legraci!

Třetí řekl: Škoda slova,  
zítra ráno začnem znova.

Čtvrtý slon se nafoukl a bez řečí  
vzlétl k nebi, **třebas** bylo **bezvětří**.

Od těch dob tam každé ráno raničko  
vyjde slunce – a vedle něj sloníčko.

*J. Hanzlík, Pimpilim pampam*

**6** Rozhodněte o každém z následujících tvrzení, zda odpovídá výchozímu textu (A), nebo ne (N):

max. 2 body

- 6.1 Text obsahuje více než čtyři rýmy.
- 6.2 Výchozí text je rozdělen do osmi slok.
- 6.3 Každá z osmi částí textu začíná číslovkou.
- 6.4 Výchozí text je báseň a obsahuje šestnáct veršů.

**7** Které z následujících tvrzení vyplývá z výchozího textu?

1 bod

- A) Práce, kterou sloni vykonali za dva dny, vyšla naprázdno.
- B) Čtvrtý slon nebyl živý, šlo pouze o nafukovací balónek z pouti.
- C) Třetí slon litoval slova, které se ztratilo společně s bílou barvou.
- D) Sloni, kteří si chtěli otevřít obchod se záclonami, uměli také troubit.

**8** Které z následujících slov není mnohoznačné?

1 bod

- A) nebe
- B) pokoj
- C) znova
- D) škoda

**9** Které z následujících tvrzení o slovech z výchozího textu je pravdivé?

1 bod

*Posuzovaná slova jsou ve výchozím textu zvýrazněna.*

- A) Slovo *ztmavošedlo* vyjadřuje změnu stavu.
- B) Slovo *bílí* je přídavné jméno v množném čísle.
- C) Slovo *bezvětří* obsahuje předponu, která by samostatně mohla být spojkou.
- D) Slovo *třebas* obsahuje koncovku, která vyjadřuje třetí osobu jednotného čísla.

**10**

max. 1 + 1

- 10.1 Vypište z výchozího textu podstatné jméno, které nejspíše vzniklo přímo pro tento text a mohlo by současně být jeho nadpisem (\*\*\*\*).
- 10.2 Vypište z první poloviny výchozího textu slovo pomnožné.

**11 Uspořádejte jednotlivé části textu (A–F) tak, aby na sebe****3 body****navazovaly:**

- A) Dal to všechno do košíku a pospíchal k řece. „Kvaku,“ zavolal, „to jsem já, Žbluňk, tvůj nejlepší kamarád!“
- B) Žbluňk šel za Kvakem do jeho domku. Na dveřích našel cedulku. Na ní bylo napsáno:  
Milý Žbluňku, nejsem doma. Šel jsem ven. Chci být sám.
- C) Žbluňk běžel domů. Tam udělal chlebičky a připravil konvici chlazeného čaje.
- D) Žbluňk se vydal na louku. Ani tam Kvaka nenašel. Žbluňk zamířil k řece. Tam ho uviděl: Kvak seděl na ostrůvku uprostřed řeky docela sám. „Chudák Kvak,“ řekl si Žbluňk. „Je mu určitě moc smutno. Ale já ho rozveselím.“
- E) „Sám?“ podivil se Žbluňk. „Jsem přece Kvakův kamarád. Proč chce být sám?“ Žbluňk se podíval do okna. Podíval se i na zahradu, ale Kvaka nikde neviděl. Žbluňk šel do lesa, ale Kvak tam nebyl.
- F) Kvak byl příliš daleko, než aby ho slyšel. Žbluňk si svlékl kabát a zamával s ním jako s vlajkou. Kvak byl moc daleko, než aby to viděl. Žbluňk volal a mával, ale nebylo to nic platné.

*A. Lobel, Kvak a Žbluňk se bojí rádi*

První část: \_\_\_\_\_

Druhá část: \_\_\_\_\_

Třetí část: \_\_\_\_\_

Čtvrtá část: \_\_\_\_\_

Pátá část: \_\_\_\_\_

Šestá část: \_\_\_\_\_

---

**VÝCHOZÍ TEXT K ÚLOHÁM 12-17**

---

- (1) Nakladatelství Albatros je nejstarší české nakladatelství, které se od svého vzniku specializuje na vydávání literatury pro děti a mládež (bylo založeno v roce 1949; do roku 1969 působilo pod původním názvem Státní nakladatelství dětské knihy). Dnes je součástí nakladatelského domu Albatros Media a. s.
- (2) Za dobu své existence vydalo přes 10 tisíc titulů. V současné době je to přibližně 110 knížek ročně a soustředí se na kvalitní původní i překladovou literaturu především pro děti od 2 do 12 let. Široké autorské i žánrové spektrum nabízí vedle zavedených autorů (např. Václava Čtvrťka, Hany Doskočilové, Josefa Lady, Ondřeje Sekory, Jana Wericha, Jiřího Žáčka aj.) a evergreenů (jako jsou např. Ieporelo Polámal se mravenček, příběhy s Krtkem, Malý princ aj.) také současné autory české i \*\*\*\*\* (Alenu Ježkovou, Radka Malého, Františka Skálu, Josteina Gaardera aj.)
- (3) Albatros je dlouhodobým výhradním vydavatelem knížek Astrid Lindgrenové a příběhů Harryho Pottera J. K. Rowlingové pro území České republiky. **V poslední době vydává své nejlepší knihy pro nejmenší také ve slovenštině.** Zákazníci mohou vybírat od Ieporel pro nejmenší přes poezii, pohádky, knížky pro začínající čtenáře, literaturu populárně-naučnou a vzdělávací až po fantasy, detektivní příběhy i komiksy. Také knížky bohatě barevně ilustrované i příběhy pro zdatnější a náročnější čtenáře.
- (4) Vybraná zajímavá fakta a data:
- **V prvním roce své existence vydalo nakladatelství 18 knih.**
  - První knížka vydaná v SNDK byl výbor z Prostonárodních písní a říkadel od Karla Jaromíra Erbena s názvem Říkej si a hraj s ilustracemi Aleny Ladové.
  - **Nejvydávanějšími autory se během existence Albatrosu stali Josef Lada, Ondřej Sekora, Václav Čtvrtek a Zdeněk Miler.**
  - Nejfrekventovanějšími ilustrátory jsou Josef Lada, Adolf Born a Helena Zmatlíková.

**12** Rozhodněte o každém z následujících tvrzení, zda odpovídá informacím obsaženým ve výchozím textu (A), nebo ne (N):

max. 2 body

- 12.1 Albatros se dvacet let jmenoval Státní nakladatelství dětské knihy.  
12.2 Albatros se soustředí pouze na literární tvorbu pro děti od 2 do 12 let.  
12.3 V České republice vydává Albatros ze zahraničních autorů pouze Astrid Lindgrenovou a J. K. Rowlingovou.  
12.4 Ze všech současných nakladatelství, která se od svého vzniku specializují na vydávání literatury pro děti a mládež, byl Albatros založen jako první.

**13** Vypište ze všech vět zvýrazněných ve výchozím textu základní skladební dvojice.

max. 2 body

**14** Které z následujících slov nejspíše patří na vynechané místo (\*\*\*\*\*) ve výchozím textu?

1 bod

- A) domácí
- B) uznávané
- C) zahraniční
- D) nezkušené

**15** Které z následujících tvrzení o výchozím textu není pravdivé?

1 bod

- A) Třetí část výchozího textu obsahuje pouze jedno souvětí.
- B) Poslední věta výchozího textu obsahuje osmislabičné slovo.
- C) Mezi uvedenými příjmeními je alespoň jedno jednoslabičné.
- D) První část výchozího textu obsahuje více než čtyři přídavná jména.

**16** Která z následujících možností neobsahuje pouze slova se stejnou předponou?

1 bod

*Posuzovaná slova jsou ve stejném tvaru jako ve výchozím textu.*

- A) nejstarší, nejmenší, nejlepší
- B) součástí, soustředí, současné
- C) poslední, polámal, populárně
- D) založeno, zavedený, začínající

- 17** Vypište z druhé části výchozího textu první čtyři podstatná jména, která jsou užitá ve 2. pádu.

max. 3 body

---

**VÝCHOZÍ TEXT K ÚLOZE 18**

---

Než se ro\*ední, musíš naplnit be\*edné vědro vodou z této studny a nakrmit be\*ubého psa masem z kohouta Sluneční paní.

*Fragment*

- 18** Na vynechaná místa (\*) ve výchozím textu je třeba doplnit Z/ZZ tak, aby souvětí bylo pravopisně správně. Ve které z následujících možností jsou Z/ZZ uvedena v odpovídajícím pořadí?

1 bod

- A) z - zz - z
- B) z - z - zz
- C) zz - zz - z
- D) zz - z - zz

## VÝCHOZÍ TEXT 1 K ÚLOHÁM 19–24

---

**Momo si lehla na železnou postel a teď poprvé byla úplně sama.**

V příštích dnech a týdnech bloudila bez cíle nekonečně velkým městem. Hledala starého Beppu. Protože o něm lidé nic nevěděli, děvčátku zbývala jenom zoufalá naděje, že jejich cesty svede náhoda. Jenomže pravděpodobnost, že se v tak obrovitém městě setkají náhodou dva lidé, byla tak malá, jako je málo pravděpodobné, že někde u vzdáleného pobřeží vyloví rybář zazátkovanou láhev se zprávou, kterou nebohý trosečník světil uprostřed oceánu mořským vlnám.

---

Přítom je možné, říkala si Momo, že jsou ona a Beppo docela blízko sebe. Kdo může vědět, kolikrát se už stalo, že právě mýjela místo, kde Beppo metl před pouhou hodinou nebo před pouhou minutou nebo možná právě před okamžikem. Nebo také naopak, jak často se už mohlo stát, že Beppo přecházel náměstí nebo přišel sem na roh ulice krátce nebo za dlouhou dobu po ní. Proto Momo čekala někdy celé hodiny na stejném místě. Ale pak musela tak jako tak odejít, a mohlo se znovu přihodit, že se minuli jen o chvíli.

---

Jak by jí teď Kasiopeja byla prospěšná! Kdyby tu byla s ní, hned by jí dala radu: „POČKEJ!“ nebo „JDI DÁL!“ Momo se namáhala, přemýšlela, ale nikdy nevěděla, co má dělat. Bála se, že Beppu mine, protože čeká a nehýbe se z místa, a bála se, že jí Beppo proklouzne právě proto, že na stejném místě nečeká.

---

*M. Ende, Děvčátko Momo a ukradený čas, upraveno*

---

**19 Rozhodněte o každém z následujících tvrzení, zda odpovídá informacím obsaženým v TEXTU 1 (A), nebo ne (N):**

max. 2 body

- 19.1 Starý Beppo se zatoulal a Momo ho zkoušela najít.
- 19.2 Momo se bála, že ji Kasiopejiny rady zbytečně pletou.
- 19.3 Hledání starého Beppu bylo stále bezvýsledné, i když trvalo už několik týdnů.
- 19.4 Momo uvažovala o tom, jaká by to musela být náhoda, aby na Beppu někde narazila.



**20** Vypište z úseku TEXTU 1, který je vyznačen tučně, všechna příslovce.

max. 2 body

**21** Ve které z následujících dvojic slov je stejný významový vztah jako ve dvojici slov HODINA – OKAMŽÍK?

1 bod

- A) litr – hlt
- B) kniha – tužka
- C) měsíc – paprsek
- D) metr – centimetr

**22** Kterým z následujících slov lze nahradit slovo PROSPĚŠNÁ tak, aby význam TEXTU 1 zůstal zachován?

1 bod

*Posuzované slovo je v TEXTU 1 podtrženo.*

- A) milá
- B) lákavá
- C) úspěšná
- D) užitečná

**23** Která z následujících možností není souvětí?

1 bod

- A) Momo si lehla na železnou postel a teď poprvé byla úplně sama.
- B) V příštích dnech a týdnech bloudila bez cíle nekonečně velkým městem.
- C) Přitom je možné, říkala si Momo, že jsou ona a Beppo docela blízko sebe.
- D) Ale pak musela tak jako tak odejít, a mohlo se znovu přihodit, že se minuli jen o chvíli.

## TEXT 2 K ÚLOZE 24

V literárních textech můžeme sledovat, jak se odděluje to, co říká vypravěč, a to, co říkají postavy. Na **přímou řeč** postavy nás obvykle upozorní uvozovky (*Jarmila řekla: „Nepůjdu!“*). Když nám například vypravěč sdělí, co daná postava říkala, může použít **nepřímou řeč** (*Jarmila říká, že nepůjde.*) Mezi těmito dvěma krajními póly existují ještě další možnosti, jak se o myšlenkách nebo promluvách postav dozvědět. Např. **neznačená přímá řeč** na první pohled působí jako pouhé vypuštění uvozovek (grafických znaků přímé řeči). Ve skutečnosti ale nejde o náhodu.

Fragment

- 24** Rozhodněte o každém z následujících úseků TEXTU 1, zda jde o ukázkou neznačené přímé řeči (A), nebo ne (N):  
Při řešení úlohy vycházejte z TEXTU 2.

max. 2 body

- 24.1 Kdyby tu byla s ní, hned by jí dala radu: „POČKEJ!“ nebo „JDI DÁL!“  
24.2 Přitom je možné, říkala si Momo, že jsou ona a Beppo docela blízko sebe.  
24.3 Protože o něm lidé nic nevěděli, děvčátku zbývala jenom zoufalá naděje, že jejich cesty svede náhoda.  
24.4 Bála se, že Beppa mine, protože čeká a nehýbe se z místa, a bála se, že jí Beppo proklouzne právě proto, že na stejném místě nečeká.

- 25** Na každé vynechané místo (\*\*\*\*\*) doplňte příslušné slovo tak, aby vznikla běžně užívaná slovní spojení:

max. 1 + 1

- 25.1 Do naší školy přijeli na besedu pracovníci zoologické zahrady. Pomáhali jsme do tělocvičny nosit židličky a žíněnky, aby si děti ze všech tříd měly kam sednout. Martin s Mirkem se schovali na toaletách, aby nemuseli přikládat \*\*\*\*\* k dílu.  
25.2 Jenomže špatně odhadli čas a do tělocvičny přišli, když už byly židličky obsazené. Museli si sednout mezi prvňáky na žíněnku. Ono zkrátka platí, že jak si kdo \*\*\*\*\*, tak si taky lehne.

**26** Přiřadte ke každé titulní straně leporela (26.1–26.4)

max. 3 body

odpovídající popis (A–F):

Každou možnost z nabídky A–F můžete přiřadit pouze jednou. Dvě možnosti zbudou a nebudou použity.

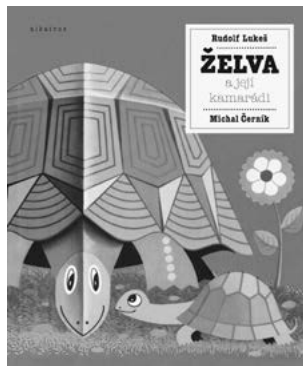
26.1



26.2



26.3



26.4



- A) Zvíře na obrázku má čtyři nohy a viditelné uši. Má na sobě obleček a obojek. Jeho mládě se mu houpe na ocase.
- B) Na obrázku je zvíře, které má ocas zvednutý nahoru. Dívá se doprava, kam směřuje i jeho čumák. Zvíře má velké uši.
- C) Zvíře vidíme zepředu. Hlava je malá a středom vede osa, která hlavu dělí na dvě zrcadlové poloviny. Na obrázku je kytky.
- D) Dvě zvířata na obrázku jsou stejný živočišný druh. Mládě se pohybuje jiným směrem než dospělý jedinec. Velkému zvířeti je vidět jazyk.
- E) Na obrázku je více zvířat, ale pouze jednomu je vidět ocas. Jedno ze zvířat má vyceněné ostré zuby a široce rozevřené oči. Dvě mláďata jsou přikrčená za ním.
- F) Alespoň jedno zvíře na obrázku má vyceněné zuby. Jedno zvíře má kromě zubů viditelné také drápy a jeho čumák má podobu geometrického tvaru, který tvoří špičku.



# Cvičný **TEST B**



Toto je pouze náhled elektronické knihy. Zakoupení její plné verze je možné v elektronickém obchodě společnosti eReading.