

OTOMAR  
DVOŘÁK

JOSEF PEPSON  
SNĚTIVÝ

# Utajené hrady a zámky



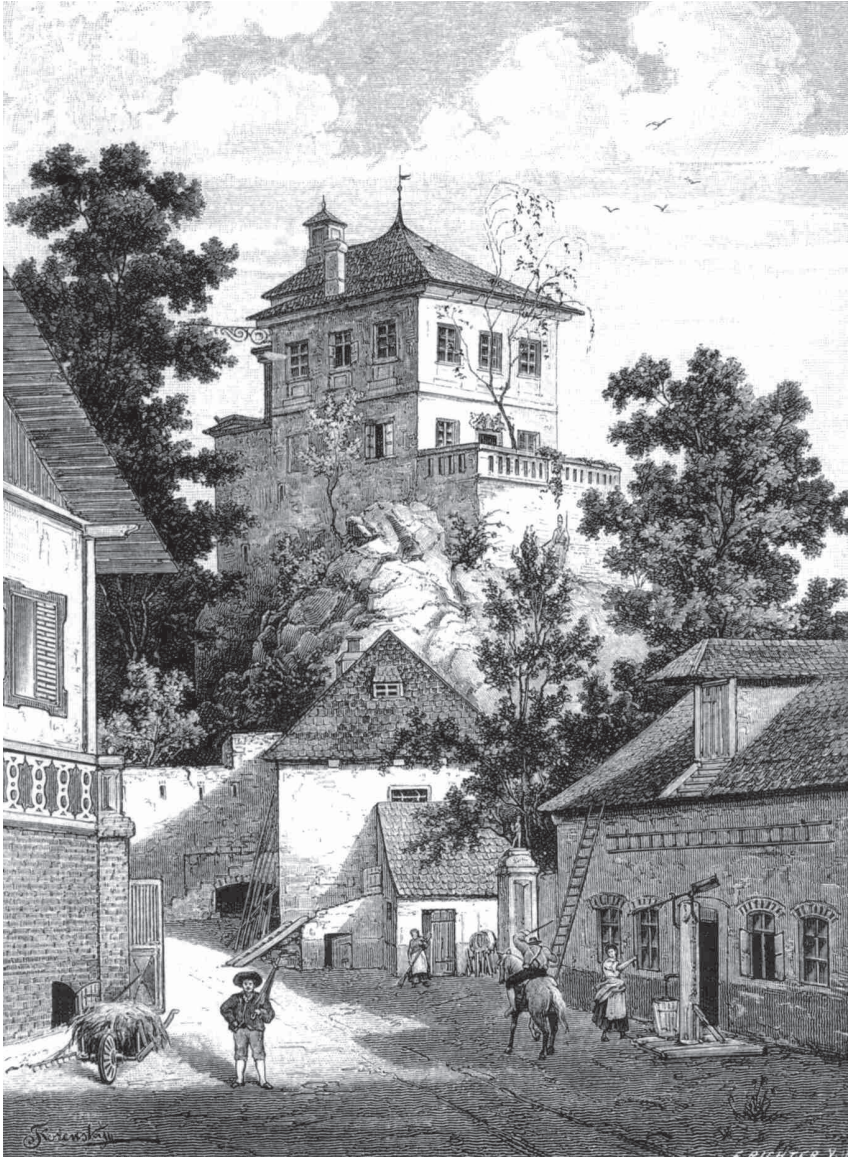
PRAHOU PO STOPÁCH PANSKÝCH SÍDEL

Otomar Dvořák  
Josef Pepson Snětivý

# UTAJENÉ HRADY A ZÁMKY I.

*Prahou po stopách panských sídel*





Otomar Dvořák  
Josef Pepson Snětivý

# UTAJENÉ HRADY A ZÁMKY I.

*Prahou po stopách panských sídel*

Na titulní straně: zámeček Na Křížku

Na zadní straně obálky: horní řada zleva: Motolský zámek,  
zámek Dolní Počernice. Dolní řada zleva: Zbraslavský klášter,  
zámeček Sluncová

Na str. 2: zámeček Šilboch alias Ztracená varta

Na str. 114: erb Černínů na průčelí Vinořského zámku

Copyright © Otomar Dvořák, [www.otomar-knihy.webnode.cz](http://www.otomar-knihy.webnode.cz), 2017

Copyright © Josef Pepson Snětivý, [www.pepson.cz](http://www.pepson.cz), 2017

Editor © Josef Pepson Snětivý, 2017

Photographs © Josef Pepson Snětivý, 2017

Cover & Layout © Nakladatelství ČAS, Alena Šulcová, 2017

© Nakladatelství ČAS, [www.nakladatelstvicas.cz](http://www.nakladatelstvicas.cz), 2017

ISBN 978-80-7475-196-7



Vážení milovníci českých krás a pozoruhodností,

na podzim roku 2016 jsme vás společně poprvé pozvali na cestu. Stalo se tak v předmluvě k naší knize *Skrytá krása Čech*, první napsané v tandemu. V této publikaci jsme vás seznámili s některými utajenými skvosty naší země, které zůstávají neprávem opomíjené. A u těch přece jen známějších jsme vás zase upozornili na to, co zůstává běžným průvodcům i většině návštěvníků skryto.

Rok se s rokem sešel, ohlasy na zmiňovanou knihu nás potěšily – a tak za vámi přicházíme s II. svazkem *Edice Skrytá krása naší země*, nově ustavené v Nakladatelství ČAS. Naším prvotním záměrem bylo představit vám málo známé, ba někdy i zcela neznámé či už zaniklé hrady a zámky Prahy a několika dalších regionů. Když jsme však dávali dohromady jejich seznam, bylo hned na počátku jasné, že se všechna tato místa nemohou ani při nejlepší vůli vejít do jedné knihy.

Naši připravovanou publikaci, kterou vy teď už držíte v ruce, jsme tedy nazvali *Utajené hrady a zámky I.* a dali jí podtitul *Prahou po stopách panských sídel*. Ano, až na nepatrné výjimky jsme zůstali na území našeho hlavního města a zmapovali pro vás na osm desítek tvrzí, hradů a zámků (či v několika málo případech předestřeli jejich obraz před vaší fantazií, neboť z nich už bohužel nic nezbylo). Samotné nás překvapilo, kolik toho má v tomto ohledu Praha co nabídnout. A nepochybujeme, že v jiných částech České republiky tomu bude nejinak – a že tak v rámci této nové edice vznikne římskými číslicemi označená řada *Utajené hrady a zámky*.

Pro úplnost uvádíme, že jsme v Praze záměrně vynechali Pražský hrad a Vyšehrad. Jde o památky natolik rozsáhlé, popsané a (nejen v českém kontextu) významné, že byly, jsou a budou pojednány v samostatných publikacích.

Budeme velmi rádi, pokud s touto knihou (či jen s informacemi z ní vyčtenými ve vaší paměti) vyrazíte do ulic naší metropole. Odměnou vám bude mnoho nečekaných nálezů a nezapomenutelných momentů z míst, která vás možná donedávna ani nenapadlo navštívit či kolem nichž jste léta nevíšimavě procházeli nebo projížděli, protože jste netušili, že se tu skrývá (či skrývalo) pozoruhodné panské sídlo. A nám bude odměnou to, že jsme obohatili vaše putování, zaplnili mezeru na knižním trhu (neboť takto zaměřená kniha v oblasti popularizační literatury podle našich informací zatím neexistuje) – a že jsme v pražských ulicích nenatáčeli a nefotografovali a posléze ve svých pracovních nepsali nadarmo. Těšíme se také na vaše případné náměty, zasílané na e-mailové adresy uvedené níže.

Šťastnou cestu a spoustu zážitků vám společně už podruhé přejí

*Otomar Dvořák*  
(*otomar.dvorak@gmail.com,*  
*autor části Kolik je v Praze hradů?*)

a

*Josef Pepson Snětivý*  
(*pepson@pepson.cz,*  
*autor části Praha zámky protkaná*)

# **KOLIK JE V PRAZE HRADŮ?**

---

**OTOMAR DVOŘÁK**



Když jsme tuto otázku položili několika náhodně vybraným obyvatelům Prahy, tvářili se překvapeně: „Přece dva – Pražský Hrad a Vyšehrad!“ Ti zasvěcenější dodali: „Pak jsou tu ještě nějaké zámky a letohrádky.“

Možná vás tedy překvapí naše zjištění: počítali jsme staré gotické hrady a tvrze, tj. obranné stavby s věžemi, bránami a hradebními příkopy, a došli jsme ke dvěma, ne-li třem desítkám! A ani to není konečný počet, protože mnohé z těchto středověkých pevnůstek byly časem přestavěny na renesanční a barokní dvorce a zámečky.

Abychom věci přišli na kloub, podnikli jsme s filmovým štábem Magazínu záhad přímo detektivní pátrání. Vypravili jsme se na místa, kde už téměř nic nepřipomíná slavnou minulost. Museli jsme napnout fantazii a v duchu se přenést do časů Přemyslovců a Lucemburků, kdy ještě Praha byla volným seskupením několika samostatných měst a vsí, mezi nimiž se tyčila na pahorcích, skalách nebo mezi močály a rybníky obranná sídla drobné šlechty.

# Zlíchov – hráz proti zlu

---

Naše putování začneme skutečně od starých pověstí českých, nostalgickým pohledem na bájnou skálu Vyšehradu... Ovšem pohledem z protějšího břehu Vltavy, z hraničního místa, odkud jsou vyšehradské hradby a věže naposledy dobře viditelné. Stojíme na hraně skály a nevěřicně se usmíváme – podle pověsti totiž až sem doskočil bájný Šemík, když ho vladyka Horymír pobídl, aby se s ním vrhl přes hradby Vyšehradu na jednom z nejslavnějších věžeňských útěků (tisíc let před Kajínkem!). Říká se, že dopad byl tak tvrdý, až se věrnému koni přední kopyta zabořila do skály. Ty dva otisky podkov, v nichž se drživala dešťová voda, mívali poutníci ve velké úctě.

Podivné prohlubně se nacházely někde v místech, kde zrovna stojíme, jenže... Jenže přímo pod námi se otvírá sráz, pod nímž se blyští kolejiště a duní vlaky. Záhadný útvar zanikl poté, co byla větší část vrchu odlámána při budování železniční tratě.

Pověst také říká, že při tom slavném Horymírově útěku se rolníci, sídlící v rovinách při břehu, radostně smáli, a proto se jejich vsi začalo říkat Smíchov, kdežto horníci, kteří bydleli výše pod skalami, mu zlořečili, a tak byla jejich osada nazvána Zlíchovem.

Pověst je to půvabná a úsměvná. Když se tak díváme na tu dálku, pak už by Šemík nebyl ani kuň skákající, ale spíše létající, snad nějaká obdoba Pegasa! A dvorec Zlíchov ve skutečnosti patrně dostal jméno po svém zakladateli Zlichovi, což bývalo u starých Slovanů dost běžné jméno.

Přesto se tady nabízí jakási tajemná představa, že jsme na místě, kam byly v pohanských dobách vyháněny zlé síly.

Kostel je zasvěcen nerozlučné dvojici svatých, Filipovi a Jakobovi: slavná pouť se tady kdysi konávala prvního května – a předcházející svatojakubská noc je proslulá bojem s čarodějnicemi. Dodnes mládež o této noci zapaluje na kopcích ochranné ohně, ačkoliv o původním smyslu obřadu nemá většina z nich ani tušení.

Aby to bylo ještě zamotanější, ten skalnatý ostroh, na němž kostel sv. Filipa a Jakuba stojí, se jmenuje Svatoštěpánský vršek! Proč?

Vysvětlení není složité. Původně na hřebeni vrchu stávala románská kaple sv. Štěpána. Podle dochovaných popisů měla podobu typické kruhové rotundy. Navíc byla obehnána kamennou hřbitovní zdí a valem. Sloužila tedy patrně jako opevněný kostel, poskytující okolním osadníkům úkryt v době ohrožení. Jejím správcem byl tradičně kanovník vyšehradského chrámu. Jeden z těchto kanovníků, Bartoloměj, získal roku 1258 svolení od pražského biskupa Jana z Dražic, aby přenesl svaté ostatky (patrně nějakou kůstku sv. Štěpána) z kaple na Zlíchově do kaple sv. Jana na Vyšehradě. Spolu s ostatky bylo přeneseno i zasvěcení a kaple měla být zbořena. Jenže místní osadníci se postavili na její obranu. Byla tedy zachována a svěřena pod správu farářů z Malé Chuchle. Tehdy získala jiné patrocínium, zřejmě sv. Václava. Někdy na přelomu 14. a 15. století byla přestavěna v gotickém slohu. Současný kostel je ovšem čistě barokní. Původní kostelík totiž během několika staletí natolik zchátral, že ho v roce 1713 nechali jezuité zbořit a na jeho základech postavit barokní svatyni, zasvěcenou sv. Filipovi a Jakobovi.

Nová barokní mystika byla posílena další dvojicí ochránců, Pannou Marií Svatohorskou a sv. Janem Nepomuckým. Ze Svatoštěpánského vrchu se stalo významné poutní místo. Zlíchov – hráz proti zlu! K nejproslulejším vzácnostem zdejšího kostela patří takzvaný Zlíchovský reliéf, vyřezaný z lipového



Dobový snímek zlíčovského kostela svatého Filipa a Jakuba na výrazném skalním hřbetu

dřeva a zobrazující Krista, jenž zachraňuje rytíře před smrtí. Je to votivní, tedy děkovný dar kostelu od neznámého dárce. Jemnou renesanční dřevořezbu vytvořil anonymní umělec někdy po roce 1520. Dnes je tento jedinečný reliéf uložen v Národní galerii.

Možná se teď ptáte, jak tohle posvátné místo souvisí se zapomenutými hrady. Souvislost je vskutku velmi tajemná. Ještě kolem roku 1700 se kronikář Beckovský zmiňuje o jakýchsi zříceninách budov, táhnoucích se od kostela bokem stráně a pokračujících až na druhé straně obecní cesty, která mezi stavbami patrně původně vedla nějakou bránou. Podle lidové tradice šlo o zbytky kláštera. To se však odborníkům nezdá pravděpodobné. Spíše se soudí, že zde stávala tvrz, opevněný vladýcký dvorec, jehož součástí byla i skála s kostelem.

Tajemné zříceniny byly rozebrány a zmizely beze stopy poté, co byla skrze ves Zlíchov zbudována nová císařská

silnice. Sloup s Pannou Marií Svatohorskou, který původně stával uprostřed vesnické návsi, musel být přestěhován, a ustoupil do stráně pod hřbitov. Na tomto hřbitůvku se zajímavými empírovými náhrobky se od konce osmnáctého století už nepohřbívá.

Neméně radikálně do podoby vrchu zasáhla stavba železniční trati. Padla jí za oběť téměř celá východní polovina někdejšího kopce. Musíme hodně napnout fantazii, abychom si představili, že skalní sráz původně spadal přímo do vodní tůně, do slepého vltavského ramene. To bylo při stavbě trati zaspáno sutí z odstřelené skály.

Ještě jedna neobvyklost přispívá k mimořádnosti zlíchovského kostela. Jeho oltář není nasměrován k východu, jak velí tradice, ale k severu! Nad severním kněžištěm se také tyčí věž! Patrně je to dáno dispozicí terénu, nebylo možné stavět kostel napříč úzkého hřbetu. Ale přesto mi připadá, jako by oltářní část směřovala záměrně k Vyšehradu a k vnitřní Praze, k srdci města, jehož je tento kostelík věrným strážcem.

# Legendární sídlo Vlastiných bojovnic – Děvín

---

Velkým obloukem se dostáváme na vyprahlé stráně s probělávajícími vápencovými skalkami, které se zdvíhají nad Zlíchovem ze západní strany. Ční tam jako podivná hradba, za níž odchází spát slunce. Když na hřebeny konečně vyšplháme (v přímém výstupu nám překáží hluboký zářez železniční trati), otevře se před námi panoramatický pohled na celé modravě zamžené údolí. Vltava se pod námi blyští jako zrcadlo a zlíchovský hřbet s kostelíkem připomíná v protisvětle stínovou siluetu velryby, plující hluboko pod námi.

Jako na dlani máme pod sebou někdejší vstupní bránu Prahy, která bývala velmi dobře bráněna. Řeka, ačkoliv se to dneska už nezdá, tady bývala sevřena mezi dvě mocné skály. Přímo naproti se tyčilo pevné hradiště, jehož název nám napovídá, že sloužilo k obraně – Braník. Zůstala z něj jen monumentální šikmá a hladká lomová stěna, pouhý zbytek odlámaného skalnatého návrší, jehož úpatí původně také omývala Vltava. Údolím se tehdy dalo proniknout jen plavbou po řece; traduje se, že v těchto místech, mezi Braníkem a Zlíchovem, bývala řeka uzavírána lany a řetězy, natahovanými od jednoho břehu k druhému.

Při pohledu ze srázů Děvína si uvědomíte, že vzbouřené dívky si nepostavily svůj hrad naproti Vyšehradu, jak tvrdí Kosmas a Jirásek, nýbrž naproti Braníku. Jenže po pravdě řečeno, ona se ta – feministkami velmi oblíbená – dívčí válka nekonala.

Nekonala? Opravdu ne, vždyť teprve u Dalimila a později Hájka začala pověst dostávat podobu regulérní války. Kosmas nám naproti tomu předkládá celkem nevinnou a hravou čes-

kou verzi antických pověstí o Amazonkách a únosu Sabineek. Zřejmě ještě v jeho době doznávaly pohanské letnicové hry mládeže, zakončené nevázaným celonočním veselím v lukách a lesích. Jejich ohlasem jsou tradiční lidové obřady „svatojánské noci“.

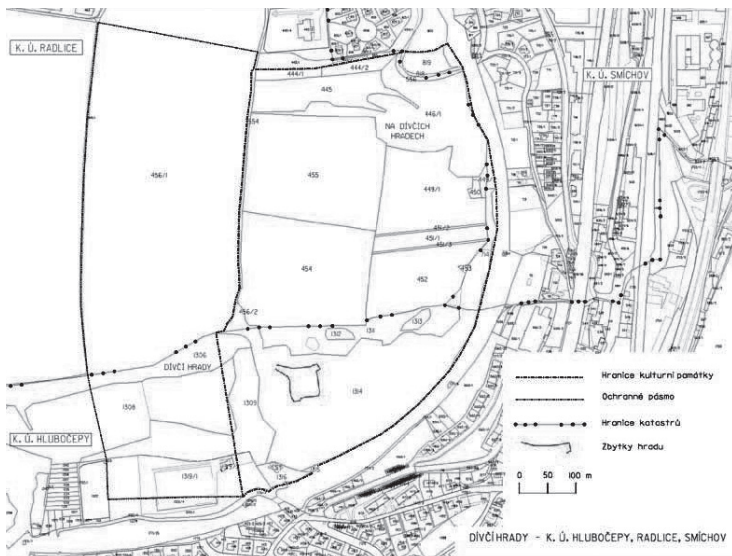
Z Kosmova laškovně podaného vyprávění vycítíme, že šlo o hrad symbolický, vlastně velkou hranici chrastí a dříví, která byla po smyslně erotickém souboji dívek a chlapců společně zapálena; pak se kolem ní tančilo a hodovalo a... a poté... poté vše vyvrcholilo společným rituálem plodnosti. I tak se to dá elegantně říct.

Je ovšem možné, že vyprávění o vyhubení dívek na Děvině obsahuje podobenství o likvidaci kultu kněžek uctívajících přírodní démony. Ty pořádaly v přírodě tance, při nichž se dostávaly do extáze a které končily sexuálními orgiemi a krvavou obětí. Podobné kulty jsou známé ze starověkého Řecka a Říma, například ty, které provozovaly obávané, šílené bakchantky, uctívačky boha vína a plodnosti Bakcha.

Děvinů, Dívčích hradů a Děviček je na slovanském území mnoho. Nejproslulejší najdeme, kromě Prahy, na moravské Pálavě nebo poblíž slovenské Bratislavy. A téměř vždy jde o výrazná skalní bradla nad řekami. Spojování s dívkami vzniklo z nepochopení původního názvu, jenž původně zněl Dévin, Devina – a označuje místo, určené k uctívání děvů, tedy mocných přírodních duchů; v indickém sanskrtu je slovo „dév“ totéž co „bůh“. Přešlo i do evropských jazyků v podobě Deus, Zeus či Dios.

Archeologické nálezy dokládají, že tady na Děvině existovalo opevněné sídliště již v mladší době kamenné. Později zde bylo malé slovanské hradiště, ke kterému by se mohla vztahovat pověst o dívčí válce. Možná bylo skutečně vypáleno během nesmířitelných bojů mezi jednotlivými rody, snažícími se o nadvládu nad brody a obchodními stezkami.





Na katastrální mapě dobře vidíme zbytky hradiště i ochranné pásmo kolem něj

Můžeme si představit, že součástí hradiště byla i svatyně, v níž vybrané panenské kněžky přinášely oběti děvům.

Pověst o pohanském Děvině je všeobecně známá; méně už se ví, že Děvín byl také středověký gotický hrad, jehož výrazné zříceniny tvořily významnou dominantu skalního hřebetu. Ležel přímo za roklí, která sloužila jako obranný příkop. Na zarovnanou náhorní plošinu, kde stával, šplháme strmou stezkou s vyhloubenými schůdky. Z mocného hradu zůstaly jen prohlubně v terénu, nevýrazné valy, pár opracovaných kamenů ze zdiva a otesané skalní hrany.

Archeologové však pomocí sond zjistili, jak hrad původně vypadal. Na severní straně, kde byl snazší přístup, zpevňovaly nároží dvě okrouhlé bašty. Na prvním nádvoří se nacházely hospodářské budovy, v severozápadním nároží pak výše po-

ložené panské sídlo s malým centrálním nádvořím a obytnou čtverhrannou věží – donjonem. Stěny byly postaveny z místního vápence, při průzkumu se také našly zlomky prejzů ze střešní krytiny.

Počátky hradu spadají do období před rokem 1338. S největší pravděpodobností si ho tehdy jako poměrně luxusní sídlo postavil synovec přemyslovského levobočka Jana Volka, šlechtic významný – a nepochybně vzdělaný, neboť byl písařem zemských desek. Jmenoval se Štěpán z Tetína. Hrad podobného typu měl i na svém rodném Tetíně, ale ani ten se bohužel nedochoval.

K hradu patřila – a vlastně tvořila jeho podhradí – vesnička Zlíchov s opevněným dvorcem a kostelem.

Okolo roku 1370 koupil hrad Děvín od Štěpánových dědiců bohatý kartouzský klášter na Smíchově. Ovšem hned na počátku husitských válek byl zničen nejen tento klášter, ale patrně i jeho hrad Děvín, na němž sídlili správci klášterního panství. Vypálená a poničená stavba definitivně zanikla roku 1437, kdy sám král Zikmund Lucemburský přikázal zříceninu rozbořit, neboť zbytky Děvína se tehdy staly útočištěm obávaně lupičské bandy.

Na počátku 16. století posloužily hradní zdi jako cvičný terč při zkoušení účinnosti nového pražského děla – hmoždíře. Tato palba je systematicky měnila v pouhé hromady kamení. Poslední nevelké úseky zdí si tady mohli návštěvníci prohlédnout ještě v 19. století. Tehdy se však v hradním areálu začal lámat kámen, a to přispělo ke konečné likvidaci všech pozůstatků pozoruhodné stavby.

Zůstalo jen vyhlídkové místo, na němž jako by dosud dřímал dotek dávných věků, jakási nejasná zpráva o počátcích města Prahy.

# Kde sídlila bájná kněžna Kazi?

---

*Užaslý šum se rozlehne davem přihlížejících, dokonce i tři kněžky na ochozu svatyně zbystří pozornost, když do arény ohrazené palisádou vstoupí mohutný, polonahý muž. Zapotácí se pod těžkým břemenem, ale zůstane rozkročen stát, nohy jako sloupy a svaly na pažích napnuté k prasknutí pod zjizvenou kůží, lesknoucí se hojným potem. Zdá se to neuvěřitelné, ale ten silák přináší na zádech živého kance. Triumfálně se rozhlédne, pak s pronikavým bojovým výkřikem mrští svým úlovkem o zem, odskočí a obratně chytí oštěp, který mu kdosi hodil přes pažení. Strne ve střehu, zatímco kvičící kňour už se staví na nohy, skřípe kly a krví podlitýma očkama hledá nepřitele...*

Takto vrcholí známá česká pověst, zapsaná poprvé Václavem Hájkem z Libočan. Kronikář neopomene podotknout, že hrdinný silák, jenž na hradní nádvoří přinesl kance a před očima shromáždění ho skolil, padl do oka kněžce Kazi, nejstarší z dcer soudce Kroka, takže ještě téhož večera ho přijala do svého lože.

Je to pouhá báje? Nebo je na tom dávném příběhu něco pravdy? Mnozí badatelé poukazují na keltské kořeny příběhu; divoký vepř byl uctívaným zvířetem keltských válečníků, symbolem nezakrotné síly. Zachovala se spousta bronzových sošek kanců, sloužících jako ochranné amulety. Ale kde ležel bájný hrad Kazín, na němž údajně měla mocná čarodějka své sídlo?

Kronikář Kosmas o sídle kněžky Kazi mnoho neprozradí, ale zmiňuje se o její mohyle, kterou si prý lidé ukazují nad

řekou Mží pod horou Oseka, při cestě, po níž se chodí do kraje bechyňského. Tím zamotal hlavu řadě badatelů, kteří Kasino sídlo umisťují na nejrozmanitější místa Čech. V roce 1865 upozornil profesor Maloch na výrazný břidlicový útes, ležící naproti Dolním Mokropsům. Vzápětí na jeho hřbetě našel archeolog Jan Orth zbytky starověkých valů a příkopů. Senzační objev vzrušil českou vlasteneckou společnost. Podnikavý hostinský z Mokropes nechal na skálu vápnem napsat zdaleka viditelný nápis, a místo se stalo turistickou atrakcí. Novější archeologický výzkum zjistil, že obranné stavby na kazínské skále pocházejí z pozdní doby kamenné, bronzové a železné. Patrně se tu vyskytovali i Keltové... Nejvíce nálezů pocházelo ze středověku. Jenom staří Slované jako by se tomu místu vyhýbali. Proč asi?

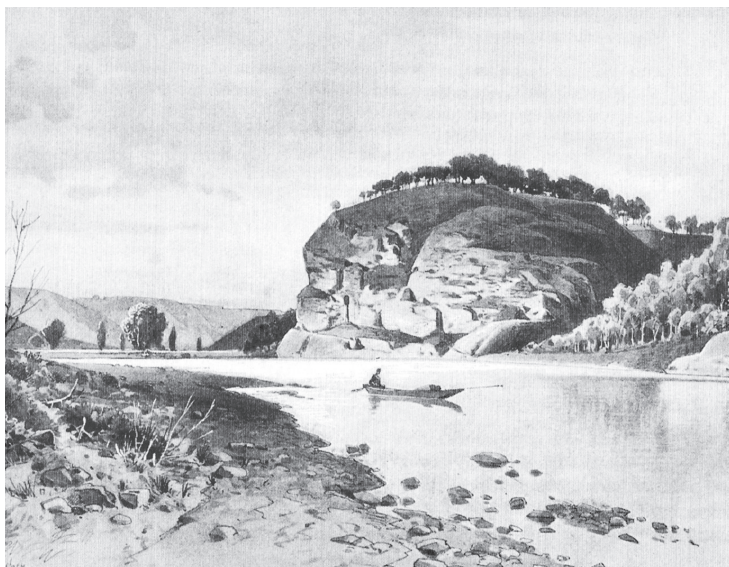
Divné jméno a divná skála... Koho by napadlo, že úzká, uměle vytesaná římsa, po níž lze obejít do vody spadající stěnu, je pozůstatkem významné obchodní cesty, právě oné Kosmou zmiňované „stezky bechyňské“? Cesta pokračovala dál a nad roklí nedalekého potůčku se odkláněla od řeky směrem k Jílovišti. Ten mohutný vrch, kolem kterého uhýbala, je Humenská, a na něm se nacházejí zbytky významného slovanského hradiště. Nároží pobořeného hradištního valu považovali vlastenečtí badatelé za hledanou Kazinu mohyly.

Ale ani Humenská není patrně onou horou Oseka. Dalším kandidátem je posvátný vrch Havlín nad Zbraslaví, kde je dodnes kostelík obklopený hřbitovem; podle nálezů i tady bývalo staroslovanské strážní místo. Přímo pod vrchem Havlínem se táhne opuštěné rameno řeky Berounky; původně však právě tudy tekla její hlavní tok. Horu Oseka bychom tedy možná měli, ale kde je mohyla?

Dalším „horkým“ kandidátem je mohutný vrch Hradiště u Závisti, ležící naproti Zbraslaví, na druhém břehu Vltavy. To bylo mimořádné centrum keltských kultů, zdejší svatyně byly

zbudovány na kamenných terasách; jde o nejstarší kamenné stavby v Čechách. Mohutné zdi, vykopané při archeologickém výzkumu, byly nedávno znovu zasypány hlínou, aby nedocházelo k jejich ničení. Zajímavé však pro nás je, že někdy v 7. století vznikl mezi opuštěnými keltskými valy slovanský dvorec. Milodary v hrobech z nedalekého pohřebiště svědčí o tom, že tady přebývala nějaká bohatá skupina, patrně knížecí rod. A co je velmi překvapivé: pod vrchem u brodu přes Vltavu se kdysi opravdu nacházela výrazná mohyla. Zmínku o ní jsem našel ve staré brožurce „Počátkové předhistorického místopisu země české“, vydané roku 1891, kde L. Šnajdr píše: „*Za hradištěm Závistským leží mohyla, kterou hrabě Kolovrat rozkopati dal, v níž ale pouze kosti a střepy nalezl.*“ Pan hrabě zřejmě hledal poklady, a netušil, že skutečným pokladem jsou právě ony kosti a střepy. Mohylu přitom zlikvidoval. Námitku, že Zbraslavské hradiště neleží u Mže (dnes nazývané Berounka), můžeme vyvrátit; přímo naproti němu býval kdysi soutok řeky Mže s Vltavou. Ovšem Mže se postupem času, kdy během povodní zanášela své koryto, přesunula až k dnešním Lahovicím. Václav Hájek z Libočan cosi tušil, když ve své kronice píše, že „*zbytky Kášina hradu, dosud dobře zřetelné, se nacházejí na vrchu Peerk naproti klášteru zbraslavskému*“.

Vydáváme se s kamerou k legendární Kazině skále. S obavami vzhlížíme na útes nad sebou. Vypadá, jako by byl postaven z vrstev pravidelných bloků, které však příliš nedrží při sobě, mnohé vyčnívají ze stěny a hrozí pádem. Vodní eroze urychluje zkázu břidlicové Kaziny skály; před třemi lety za velkých dešťů se její část zřítila do řeky a zasypala i pěšinku na úpatí. Šplháme přes zával a cítíme úzkost; kvůli padajícímu kamení je vstup pod skálu zakázán, i když mnozí turisté na to nedbají. My se sem odvažujeme kvůli natáčení filmu; když ale zarachotí padající kamínek, vyměňujeme si nejisté pohledy. Už před staletími vyhlodala voda uprostřed skály



Vrch Kazín nad Berouňkou

hluboký výklenek, jakousi mělkou jeskyní; když do ní vyšplháte a vyhlížíte ven zpod její klenby, přímo cítíte, jak vás ta skála doslova drtí – a přesto z ní vyvěrá i jakási povznášející energie. Podle Kosmy uměla Kazi léčit kouzelnými bylinami, zaklínat démony a dokonce křísit mrtvé. Ještě ve středověku se o něčem beznadějně ztraceném užívalo rčení: „To už ani Kazi nepřivolá.“ Její jméno je odvozené od výrazu „kázanie“, což znamenalo zaklínání či napomínání. Sňatek čarodějky Kazi se silákem Bivojem je symbolem spojení duchovní síly se silou tělesnou. Nepřipomíná snad ta prastará kazínská skála nahrbeného kance, chystajícího se k útoku? Zastavujeme se u pamětní desky, kde je napsáno, že v roce 1968 tady tragicky zemřel mladý chlapec. Ano, čarodějnice Kazi dovede být nemilosrdná k tomu, kdo podcení její sílu!

Na Kazině se skrývá ještě jedno tajemství, které možná není tak bájně a mytické, přesto je ještě záhadnější. Na skále totiž stával naprosto utajený středověký hrad!

August Sedláček jako první ve svém slavném spisu o českých hradech poukázal na zdejší výrazné pozůstatky staveb a obranných fortifikací a porovnáním se starými úředními záznamy usoudil, že stavby na Kazině by mohly být často zmiňovanou tvrzí Bluk.

Je totiž zvláštní, že ačkoliv je tato tvrz vedena v majetkové evidenci, či dokonce jako objekt soudních sporů, a její držitelé jsou uváděni jako služební rytíři (manové) příslušející k hradu Karlštejnu, vůbec se neví, kde stála. Jistý je pouze mlýn na Berounce u Horních Černošic, který se „odjakživa“ nazývá Blukský a je uváděn jako součást hospodářského zázemí této tvrze.

Profesor Tomáš Durdík (bohužel nedávno předčasně zesnulý), kterého jsem si vážil jako největšího současného znalce českých hradů, měl zcela jinou hypotézu. Podle něj stála tvrz Bluk na říčním břehu nedaleko zmíněného mlýna; ještě nedávno tam bylo možno vystopovat základy poměrně rozlehlé kamenné stavby s uzavřeným vnitřním nádvořím. Středověký objekt na Kazině skále měl však jiný charakter, než běžná zemanská tvrz: byl to dobře opevněný hrad, pevnost, sřežící důležitý brod a lodní provoz po Berounce (která se tehdy ještě nazývala Mže).

Z východní strany je skalní ostroh poměrně snadno přístupný; lesem se vinou vyšlapané pěšinky, musíme ovšem překonat hluboké prolákliny obranných příkopů. Za tím prvním, částečně již zasypaným, se nacházelo předhradí s hospodářskými budovami. Ještě počátkem 20. století bylo využíváno jako obdělávané pole. Dnes je celý vrch porostlý lesními stromy a houštinami. Následuje další oblouk příkopu, přehrazujícího celou ostrožnu – ten je i dnes pořádně hluboký. Za ním stoupá



vrcholový hřbet skály, částečně již zřícený, s nebezpečnými okraji nad říční hlubinou, ale s impozantním výhledem na velký říční oblouk a protilehlé břehy. Právě tady se nacházela mohutná obdélníková stavba, patrně několikapatrová obytná a současně i obranná věž – donjon. Důkladnější archeologický průzkum se tu zatím neprováděl, terén je však důkladně prokopaný různými hledači pokladů, ale také sedláky, kteří na návrší v minulých staletích těžili vápnem nasycenou zeminu, používanou jako skvělé hnojivo. Vápenná drť pocházela z rozpadlých hradních zdí.

Ještě obrozenecký archeolog P. Václav Krolmus ve své zprávě píše, že na ostrožně viděl poměrně vysoké zídky a obranné hradby, které lemovaly vrchol skály kolem dokola a vytvářely „kruhový čtverec“ – což zní absurdně, ale Krolmus tím měl zřejmě na mysli čtvercový útvar se silně zaoblenými rohy. Dále uvádí, že při těžbě zeminy se tady našla spousta rezačných podkov, hrotů šipek, hřebů, rozbitých hliněných nádob a zvířecích kostí. Nic z těch nálezů se nedochovalo, podle věcí nalezených později odhadují odborníci vznik hrádku někdy na počátek 14. století.

Nevíme, jak se tento „utajený hrad“ jmenoval; skálu před tím, než ji vlastenci překřtili na Kazín, nazývali místní obyvatelé docela prostě (ale výstižně!) Hrádek.

A nebyla to stavba ledajaká, provizorní a částečně dřevěná, jak se zprvu soudilo, ale šlo o důkladný a pevný kamenný hrad. Podaří se někdy odhalit pravdu? Kdo ví? Kazína skála zatím velmi úporně střeží svá znepokojivá tajemství.

# Turyň, Familie, Vrážská věž a rytíři ze Všenor

---

Ve Všenorech, které se již v 19. století staly rekreační zónou pro bohatší pražské rodiny, v té zdejší spouště romantických a secesních vilek, se téměř ztrácí jádro prastaré osady Horní Mokropsy. „Mokří psi“ prý byla hanlivá přezdívka pro košíkáře, kteří tady pěstovali na zaplavovaných říčních nivách vrbové proutě, ale také pro rybáře a převozníky, chodící neustále v umáčených vysokých botách. Nad původním centrem osady s několika dochovanými selskými statky se zdvíhá podivuhodný homolovitý pahorek s kostelíkem, obtočeným kamennou hřbitovní zdí. Příkré svahy spadají na třech stranách do hlubokých roklí; máme pocit, jako bychom vystupovali na nějakou pradávnu mohylu.

Kdysi až pod pahorek dosahovalo jedno z říčních ramen; nacházel se tady výstup z důležitého brodu, a tak si lze představit, že na pahorku bylo pohanské obětiště, kde se přinášely oběti říčním božstvům jako poděkování za šťastný přechod. V počátcích křesťanství stával na kopečku kostelík v podobě rotundy, jenž byl součástí obranné tvrze. Dochoval se i její bájný název – Turyň. Snad má něco společného s kultem býka, snad právě býci byli na tomto místě slavnostně obětováni.

Pán Turyně byl strážcem brodu – a protože šlo o významnou cestu, spojující Pražský hrad s královským pohřebištěm na Zbraslavi, patřil zřejmě k věrným služebníkům Přemyslovců, snad byl přímo členem knížecí družiny. Germánské jméno Tur nebo Tyr je mezi družiníky často doloženo. Jakýsi Tyr se dokonce podílel na zavraždění sv. Václava... Až mě zamra-



Familie v Mokropsech na snímku z první poloviny minulého století

zilo, když jsem si uvědomil, že kostel na Turyni je zasvěcen právě sv. Václavu! Nějaká tajná symbolika?

Tvrz na Turyni zanikla, ale kostelík, patřící pod správu zbraslavského kláštera, zůstal a byl postupně rozšiřován. Škoda, že ho v letech 1735-1737 nechal tehdejší činorodý zbraslavský opat Tomáš Budecius důkladně přestavět v barokním slohu. Z původní svatyně se ovšem naštěstí dochoval umělecký unikát, takzvaný Mokropeský oltář, vzniklý kolem roku 1500. Je to vzácné dílo pozdní gotiky, vyřezávaná dřevěná skříň s otvíracími, bohatě pomalovanými křídly. Nyní je uložen v depozi-táři Pražského arcibiskupství.

Zvláštní význam, který zbraslavští opati přikládali mokropeské svatyni, se potvrdil také při opravě kostelní věže v roce 1850. Tehdy dělníci objevili ve střešní makovici zale-tovanou kovovou schránku s dokumenty, což se běžně dělává, na tom by nebylo nic zvláštního, jenže zde byl uložen nákres a plány původního velkolepého areálu gotického chrámu na Zbraslavi, největšího svatostánku ve středních Čechách, který byl zcela zničen během husitských válek a války třiceti-



Půvabný zámeček ve Všehorech dnes není z této strany přístupný...

leté. Proč cenný dokument nechal opat uložit právě sem? Má pravdu pověst, že zbraslavští mniši ukryli v Mokropsích své nejcennější poklady?

Je ovšem pravda, že zbraslavští mniši si na protilehlém břehu, v Dolních Mokropsích, zbudovali v 18. století jakýsi dvorec, dobře schovaný stranou od hlavních cest, malou uzavřenou pevnůstku s bytelnými vraty v barokní bráně. Uchylovali se sem do ústraní, prý k modlitbám, představení kláštera; útulek tady nacházeli i staří a nemocní mniši. Dvorec se nazýval jménem, které zní téměř mafiánsky – Familie (čili Rodina). Do dnešních dnů se z Familie zachovala pouze část jedné z budov a barokní vjezd do dvora. Nachází se na rohu ulic Slunečná a Rumunská. Naproti ní stojí kaplička sv. Václava z roku 1904. Kruh se uzavírá...

Podle ústní tradice (žádný písemný doklad neexistuje) stávala také na návrší Stará Vráž nad Dolními Mokropsy ka-

menná strážní věž. Tyčila se někde v místech za dnešním domem čp. 712, kde se otvírá daleký výhled do údolí ve směru k Dobřichovicím. Z druhé strany ji prý bylo možno vidět až z kopců na okraji Prahy. Ve věži držela službu královská posádka, jejímž úkolem bylo střežit okolní kraj a předávat zprávy ohněm ostatním strážním bodům. V 18. století byla věž na Staré Vráži rozbourána a materiál použit na stavbu neda-  
lekého nového ovčína. Ještě roku 1935 kronikář zaznamenal, že její základy lze dobře rozeznat v liniích narůžovělých kamenů, vystupujících nad povrch polní cesty do Habřin. Dnes už po ní není ani stopy.

Vraťme se přes řeku Berounku (dříve Mži) zpátky na pravý břeh. Proti proudu zlatonosného Všenorského potoka stoupala od říčního brodu královská cesta; v místech, kde se údolí zu-  
žovalo, střežila tuto přírodní bránu další opevněná tvrz. Ačkoliv je zmiňována v několika dobových dokumentech, nic bližšího o jejích stavitelích nevíme, kromě toho, že tu sídlíval Jan Kluk ze Všenor, potomek starobylého rodu Buziců, v jejichž erbu byla kančí hlava. Vlastně ani netušíme, kde tvrz přesně stála. Snad v místech dnešního zámečku. Předpokládá se, že zanikla za husitských válek.

Půvabný barokní zámeček s mansardovou střechou, členěnou vikýří a věžičkou, si postavili majitelé velkostatku v 18. století (na počátku 20. století byl ale dost důkladně pře-  
stavěn). K němu náležející hospodářské budovy, řemeslnické dílny, mlýn, pivovar, sladovna a příbytky zaměstnanců tvořily samostatný dvorec, „vnořený“ do údolí potoka, a tudíž skrytý pohledům z okolí. Stal se základem budoucí osady Všenory, která se časem spojila se sousední starší vsí Horní Mokropsy a v podstatě ji pohltila.

# Kosova Hora, aneb Tvrz na zkamenělých sudech

---

Úžasný pohled se nám naskytne, když odbočíme z Radotínského údolí, opustíme zaprášenou vápenku a vnoříme se do hlubokého lesního stínu na dně Černé rokle. Nad námi se pojednou objeví příkrý svah s šedavými jazyky kamenných sutí, jakýsi kotel, jehož horní hrana je lemována souvislou řadou podivných skal, připomínajících obrovské sudy. Jeden za druhým vystupují vypouklé, sudovité boky z okraje srázu, každý je od svého souseda oddělen hlubokou svislou rýhou. Na tělech sudů je přitom zřetelně vidět, jak jsou poskládány z vodorovných vrstev. Na vzniku zvláštních útvarů se zřejmě podílela vodní eroze, přesto dosud odborníci princip vzniku „kamenných sudů“ přesvědčivě nevysvětlili.

Nahoře, na sudovitých útesech, se krčí vesnička Kosoř. Pozoruhodná přírodní kulisa zřejmě přispěla ke vzniku dávne svatyně a významné osady. Archeologický průzkum tady odhalil neobyčejně rozsáhlé sídliště z doby knovízské (10. století před našim letopočtem), později tady sídlili Keltové, mihli se tu Germáni, a v 10. století – tentokrát již našeho letopočtu – zde vznikl opevněný slovanský dvorec, nazývaný Kosova (Kosová) Hora, což je odvozeno od staroslovanského výrazu „kosá“, tedy „špičatá, ostrá“. Je zajímavé, že tento dvorec patřil dle dochovaných záznamů vždy vyšehradské kapitule; o panství se později kanovníci dělili s manskými správci, dosazenými z Pražského hradu, kteří zde získali svobodný, dědičný statek. Jako první je k roku 1310 jmenován rytíř Valtr řečený z Kosoře, jenž zde, jak je psáno, sídlil na pevné tvrzi. Netušíme ovšem, jak jeho tvrz mohla vypadat.



Takto vypadala pečeť Vyšehradské kapituly kolem roku 1700, tedy v době, kdy opět držela Kosoř

Zemané z Kosoře se na svém sídle udrželi až do třicetileté války. Tehdy byla patrně tvrz vypálena a pobořena. Poté byla Kosoř už jenom ve správě vyšehradských proboštů, stala se jejich soukromým statkem a letním sídlem. Obranné zdi byly strženy a příkopy zasypány, sídlo dostalo podobu barokního zámečku. V roce 1772 k němu děkan J. V. Dittrich z Lienthalu nechal přistavět kapli sv. Anny, která se stala cílem slavných poutí. Ačkoliv zámek byl v roce 1893 dost radikálně přestavěn, pořád tu cítíme zvláštní mystickou sílu místa.

V současnosti je Kosořský dvůr opět vlastnictvím „Královské kolegiální kapituly sv. Petra a Pavla na Vyšehradě“, jak zní její oficiální titul. Co sem vábilo obyvatele středu Čech od pravěku až do dneška? Při pohledu do hlubin Černé rokle, svažující se k Radotínu a Berounce, jsem si bezděky vzpomněl na pověst o zkamenělých sudech, v nichž se prý skrylo posvátné mešní víno, životodárná Boží krev, a které byly zaklety do skály, aby svůj cenný obsah uchránily před hlupáky a nenechavci.



# Tajemný hrad Vršovců

---

Z dějepisu si každý pamatuje rod Vršovců, který byl vážným konkurentem Přemyslovců. Staří kronikáři, Kosmou počínaje, na něj sváděli veškeré podlosti a zrady, měl to být rod „zlořečený a bídný, plémě hadí a baziliščí“. Tohle osočení až příliš zavání ideologickou propagandou. Vršovci patřili ke starým knížecím rodům a hodlali se spolu s Přemyslovci podílet na řízení českého státu. Zprvu Přemyslovce podporovali na jejich cestě k moci, pomohli jim při likvidaci soupeřících rodů, ale pak se pro svou ambicióznost stali pro nejsilnější rod nežádoucími.

Podle historických pramenů drželi Vršovci několik hradišť – Libici, kterou ale získali až po vyvraždění Slavníkovců, na němž se významnou měrou podíleli, Vraclav poblíž Vysokého Mýta, kde je dnes na vrcholku hradiště jejich pomník, a řadu dalších. Kde ale stálo původní rodové sídlo, nebylo do dnes spolehlivě vyřešeno.

Podle některých hypotéz máme odpověď doslova na očích. Cožpak se jedna z významných pražských čtvrtí nejmenuje Vršovice?

Vydali jsme se tedy do ní, abychom se tu pokusili objevit stopy po zapomenutém hradě Vršovců.

První stavba, které si každý povšimne, je takzvaný Vršovický zámeček. Stojí na kopci, jsou kolem něj terasy a vyhlídkové bašty. Bohužel vás musím zklamat, tahle novorenesanční stavba vznikla z továrny na výrobu hedvábí, kterou tady založil koncem 18. století italský podnikatel Giuseppe Rangheri, proto se jí také říká Rangherka. Všechny okolní svahy nechal osázet morušemi a pěstoval tu bource morušového. Bohužel,

chladnější podnebí vzácnému motýlkovi příliš nesvědčilo, a výroba domácího hedvábí zkrachovala. Před Rangherim se v těchto místech nacházela viniční usedlost Špendlíkářka a kolem ní se pěstovala vinná réva. Ani tato stavba však nebyla příliš stará, patřila do období baroka.

Skutečnou památkou na dávnou osadu Vršovice je zdejší kostel. Na jeho místě stávala dle písemných záznamů již roku 1028 nevelká románská kaple, zasvěcená Máří Magdaléně, obdélníková stavbička na půdorysu 4 x 5 metrů, její oltář byl však kupodivu tvořen velkým plochým kamenem. Skoro se vtírá myšlenka o pohanském obětním stole... Kaple stála na významné křižovatce cest a kolem ní, jak bývalo tehdy běžné, se nacházel hřbitov. V roce 1374 byla kaplička přestavěna na gotický kostelík a nově zasvěcena sv. Mikuláši, ochránci rybářů a plavců. Je zajímavé, že dozor nad ní získal Řád německých rytířů, který po určitý čas vlastnil vršovický hospodářský dvůr.

Kde se tehdy mohlo nacházet šlechtické sídlo? V záznamech se hovoří o vodní tvrzi, zbudované na ostrově mezi rameny potoka Botiče. Pojdme se na ni podívat. Musíme sestoupit příkrým srázem, který býval kdysi členěný terasami s malebnými vesnickými chaloupkami, až na úpatí vrchu, k potoku, který je dnes veden hlubokým vyzděným korytem.

Kdo by řekl, že na velkém parkovišti vedle proslulého stadionu fotbalového klubu Bohemians, v legendárním Ďolíčku, stojíme v místech někdejší rozsáhlé tvrze Vršovice? Nezbylo z ní vůbec nic. A přitom její zchátralé budovy stály na tomto místě ještě v roce 1988! Pravda, v té době byl zdejší hospodářský dvůr už dávno přestavěný na pivovar, ale v severovýchodním nároží areálu se dosud nacházela patrová renesanční budova, postavená v roce 1557 majiteli panství Granovskými z Granova. I ta byla bez milosti zbořena. Zůstaly jen její základy, ukryté dnes kdesi pod navážkami. Ve středověku byla tvrz dobře chráněna mokřinami, močály a bočním ramenem



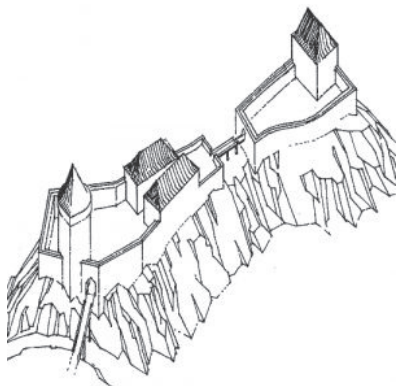
Ani pivovar už vedle vršovického stadionu Ďolíček nenajdeme, tím méně pozůstatky vodní tvrze...

Botiče. Nedaleko se nacházel brod, jímž překračovala potok cesta do Kunratic. Bývalo zde sídlo Vršovců? Zdá se, že tahle možnost je reálná. Jenže...

Jenže nejvýznamnější dálková cesta vedla přece horem po návrší, protože bažinaté údolí Botiče bylo neschůdné. Křižovatka se nacházela u kostela, tam bylo strategické místo! Další záhada! Nezbývá než se vrátit tam, kde už jsme jednou byli, a pátrat důkladněji.

Brzy nacházíme jedno velmi „podezřelé“ místo. Přímo naproti kostelu se tyčí monumentální secesní průčelí spořitelny, postavené počátkem 20. století. Co bylo na jejím místě předtím? A tady nás čeká takřka šokující překvapení. Za budovou spořitelny, za jejím obvykle nepřístupným vnitřním dvorem, se nachází dokonale ukrytý protáhlý skalní hřbet, oddělený na všech stranách sráznými roklemi. Přímo ideální místo ke stavbě hradu. Je doloženo, že při stavbě spořitelny narazili zedníci na staré zdivo, vystupující ze skály, a že museli zasypat podélnou prohlubeň, vypadající jako zbytek umělého příkopu.

Historik doktor Synek přišel s hypotézou, že právě na této skále, která dodnes vyčnívá nad terén ve vnitrobloku mezi



Rekonstrukce kdysi mocného  
Vršovického hradu

ulicemi Košickou a Smolenskou, se nacházel původní hrad jménem Vršovice. Před připojením města Vršovic k Praze se ostatně ulice Smolenská jmenovala Pod starým hradem.

Nejlepší přístup k troskám hradu je ulicí Na Stráni, dobře viditelný je i z Havlíčkových sadů, od ulice Rybalkovy. Dochovaná původní zástavba (přízemní domky čp. 78 a 94) je pozůstatkem podhradí, kde bydleli sloužící, čp. 146 pak v základech skrývá jednu z původních hradních věží, které byly celkem čtyři a střežily bránu i obě západní nároží hradu. Objekt čp. 106 (poblíž ulice Borodinské) původně sloužil zřejmě jako předsunuté opevnění směrem k brodu.

Na vlastní skále pak stával palác, takzvaný Panský dům. Z něj jsou dnes patrné pouze nízké zídky, poničené navíc při neodborném archeologickém průzkumu, vedeném koncem 19. století při stavbě vršovické spořitelny, která nejspíš zabrala místo budovy, v níž poblíž brány sídlila vojenská posádka. Od východu, kde byl nejsnazší přístup k hradu, vedl dřevěný most před mohutný, místy až pět metrů hluboký příkop (v místech dnešní Moskevské ulice).

Západně od panského domu stávaly menší stavby, přistavěné k hradbám po obvodu skaliska – byly převážně dřevěné a do dnešních dob se z nich nedochovalo prakticky nic, stejně jako z hradeb, které se většinou vydrolily a částečně zasypaly hradní příkopy, částečně byly rozebrány na stavby okolních usedlostí. Pouze v místech zarostlých křovinami lze nalézt drobné pozůstatky mohutného základového zdiva hradu, který v době svého vzniku patřil k největším a nejlépe vybaveným v celých Čechách a významem mohl konkurovat i oběma pražským hradům – Hradčanům a Vyšehradu.

Proč byl hrad tak významný? Počátkem jedenáctého století to bylo odtud od Prahy pěkný kus cesty – stačí si uvědomit, že Staré Město končilo u Můstku. Významná dálková cesta vedla z pražské brány poli a lukami, kolem lesíků a mokřin, přes dnešní Václavské náměstí, dále zhruba trasou dnešní Anglické, Francouzské a Krymské, esíčkem kolem Vršovického hradu, pak směrem na Kostelec nad Černými lesy, Kouřim a odtud přes Zásmyky na Kutnou Horu.

Obyvatelé Vršovic tak byli živi nejen ze svého tradičního řemesla, rybolovu (odtud pochází název obce – ryby se chytaly do proutěných košů, zvaných vrše), ale i z vybírání mýtného a služeb pro pocestné, včetně ozbrojené ochrany. Z inkasa poplatků mohl povstat majetek i moc rodu Vršovců. Po vyvraždění Vršovců věnoval král Vratislav I. jejich panství, i s obcí a sídelním hradem, Vyšehradské kapitule. Hrad ale pro kapitulou neměl žádný význam, chátral a jeho zdivo bylo postupně rozebráno na stavbu okolních domů. Nový hospodářský dvůr byl založen dole na ostrově v potoce Botiči – a to byl základ pozdější tvrze Vršovice.

Je to zajímavá hypotéza, i když není dostatečně vědecky podepřena. Vzrušující tajemství pro nás, hledače záhad!

# Čtyři Staroměstské hrady

---

## *Týnský dvůr – Ungelt*

Nejstarší z této mocné čtyřky podivuhodných středověkých pevností sahá svými počátky do 11. století. Svědčí o tom i její prastarý název Týn (ve staré germánštině „tuna“, anglicky „town“), což je slovo označující hradbu nebo ohradu. Jeho předobraz najdeme v keltském výrazu „dunum“ se stejným významem. Často se uvažuje, že četné Týny, vyskytující se v Čechách a na Moravě, vznikly na místech původních keltských tržišť, což ale nelze dokázat. Spíše jejich název přešel ze staré němčiny, neboť je u nás zakládali němečtí kupci.

Pražský Týn vznikl jako zvláštní druh pevnosti, navazující spíše na starší hradiště, neboť jeho hlavním posláním bylo poskytovat kupcům bezpečné útočiště. Proto na rozdíl od hradů, chránících předhradím akropoli se sídlem vládce, bylo u týnů srdcem pevnosti velikánské nádvoří, lemované po obvodě množstvím budov, které poskytovaly ubytovací, občerstvovací a řemeslné služby nebo sloužily jako skladiště a stáje. Nechyběla lázeň a špitál pro raněné a nemocné (patrně první v Praze!). Duchovní potřeby zajišťoval malý kostelík Panny Marie. Ústřední stavbou Týna byla věžovitá, patrová správní budova, sídlo hejtmana (správce Týna) a jeho úředníků; ti měli k dispozici posádku vycvičených zbrojnošů, s jejichž pomocí udržovali pořádek (policejní služby), ale v případě napadení mohli také Týn bránit. Kolem budov, sestavených po obvodu velkého obdélníku, stála zpočátku zřejmě jen palisádová hradba, později však byla nahrazena mohutnou kamennou zdí s ochozem, střílnami a cimbuřím, k níž byl přístup zvenčí ztížený hlubo-

kým příkopem. Do Týna bylo možno vjet po dřevěných mostech jednou ze dvou bran v protilehlých hranolových baštách.

Každý, kdo do dvora vstoupil, musel nejprve odevzdat veškeré zbraně. Teprve pak mohl se svými povozy pokračovat do míst, kde se zboží vážilo a měřilo, z čehož se každému vypočítala výše poplatku. Kupec, který své zásoby uložil v Týně, byl pod plnou královskou ochranou a panovník ručil za bezpečnost a nezcizitelnost jeho majetku. Tato služba samozřejmě nebyla zadarmo, platil se celní poplatek, a to jak v penězích, tak v určitém množství zboží. Veškerý dovezený materiál musel být „proclen“, což se německy řekne „um Gelt“. Odtud vznikl druhý název kupecké pevnosti – Ungelt.

Nejrušněji tady bylo za vlády císaře a krále Karla IV. a jeho syna Václava IV. Tisíce kupeckých vozů – německých, polských, ruských, uherských, benátských, nizozemských, francouzských, řeckých, arménských, tureckých i arabských – sem přivážely nepřeborné množství zboží: kovy a nerosty (zlato, stříbro, měď, olovo, cín, jantar, ledek, sůl, síru), nářadí, příze a plátna, látky vlněné a hedvábné, kožešiny, skleněné zboží, šperky, koberce, živý dobytek, máslo, lůj, rybí tuk, olej, barvy, vosky, papír, knihy, peří, vlnu či cukr. Zvláště bohatě byly zastoupeny kuchyňské potřeby a lahůdky, jižní ovoce, nápoje a další. Překvapující je ohromné množství ryb, říčních i mořských, sušených, nasolených a uzených. Nabízela se i živá exotická zvířata, sloužící k zábavě: fretky, psi, kočky, zpěvní ptáci nebo opičky.

Kupci mezi sebou uzavírali obchody, plánovali další trasy, domlouvali rozsáhlá mezinárodní spojení, ale také se po večerech jenom tak nezávazně bavili u sklenky dobrého pití, vyprávěli si dobrodružné zážitky z cest, rozjařovali se hudbou, tancem, zřejmě i s děvčaty, nabízejícími placené erotické služby, nebo při hazardních hrách. Nelze popřít, že Týn-Ungelt sloužil i jako centrum špionáže a výměny „dobře placených“ informací.



Své zboží pak během dne mohli kupci nabízet na pražských tržištích – to nejbližší bylo hned vedle Týna. Místní měšťané si začali stavět domy právě u tohoto tržiště, protože bylo výhodné nacházet se blízko tepajícího srdce mezinárodního obchodu. Také některým z projíždějících kupců se v Praze zalíbilo, a požádali o svolení zakoupit zde pozemek a usadit se natrvalo. Kolem tržiště tak začaly vyrůstat řady soukromých kupeckých domů, což byl základ dnešního Staroměstského náměstí.

Během husitských válek došlo k úpadku obchodního podnikání, Týn byl dokonce využíván k ubytování vojenských posádek. Po bělohorské porážce Praha o svá celní privilegia přišla a královská celnice se přestěhovala na jiná místa, naposledy do zrušeného kláštera v Hybernské ulici. Opuštěný Týnský dvůr se začal rozpadat a stal se útočištěm městské luzy, tuláků, žebráků, zlodějíčků a prostitutek. I v době socialismu zůstával dvůr uzavřen, nedalo se do něj zvenčí vstoupit, pokud jste neměli klíče od vrat; v ošumělém, oprýskaném a špinavém areálu byly sklady, kanceláře a levné byty.

Teprve v roce 1996 byl Týnský dvůr – Ungelt po důkladné rekonstrukci, která přišla skutečně „v hodině dvanácté“, otevřen veřejnosti. Mnohé návštěvníky doslova ohromil svou krásou.

Dnešní areál Ungeltu tvoří 18 domů, z nichž 12 přiléhá k vlastnímu kupeckému dvoru, ostatní jsou po obvodu na místě původní gotické ohradní zdi. Na domech najdeme stopy architektonických slohů všech dob, každý dům je jiný, přesto dohromady vytvářejí harmonický celek. Většina jich má barokní fasády z doby po r. 1689, kdy Ungelt z velké části vyhořel, původ mnohých však sahá až na počátek 15. století.

Jedinečné jsou renesanční arkády, členící ochoz v prvním patře honosného paláce, který si v roce 1558 postavil správce (hejtman) Ungeltu Jakub Granovský z Granova. V privilegiu, které dostal od císaře Ferdinanda, je výslovně uvedeno, že

je povinen zajistit správné a včasné otvírání a zavírání bran mýtnice – Ungeltu.

Dalším skvostem je dům Petráčkovský, čp. 640, který byl původně součástí paláce Granovských. Proslavil se především tím, že zde býval jeden z nejstarších pražských zájezdních hostinců, známý pod názvem Starý Ungelt. V dlažbě před hostincem si můžeme povšimnout vyznačeného místa, které ukazuje, kde původně stával kostelík Panny Marie, nahrazený později velkolepým Týnským chrámem. V areálu dvora se také dochovala původní studna. Je zajímavé, že v době románských počátků Týna byla úroveň terénu o dva metry níže, než je tomu dnes.

Můžeme se pokochat krásami jediného z dochovaných „Staroměstských hradů“, protože ze zbývajících tří už skoro nic neapatříme, ty už jsou naprosto „utajené“. A můžeme si tady třeba za tajemné úplňkové noci, kdy měsíční světlo vrhá znepokojivé stíny a na střechách vřeští roztoužení kocouři, vyprávět pověst o bohatém tureckém kupci, který se zamiloval do dcery správce Ungeltu a slíbil, že si pro ni přijede. Dlouho se nevracel, dívka si pomyslela, že na ni zapomněl, a vzala si jiného. Právě v den její svatby se však Turek objevil se skřínkou plnou vzácných perel. Když spatřil, že dívka nepočkala, vzplál hrozným vztekem, tasil šavli a uťal jí hlavu. Za svůj čin samozřejmě propadl katu. Od těch dob bloudí za měsíčních nocí Ungeltem jeho přízrak, v jedné ruce drží otevřenou truhličku s jiskřícími perlami a v druhé nese za vlasy krvácející dívčí hlavu.

## *Templářská komenda*

Řád templářů pozval do Čech roku 1232 král Václav I. a v Praze mu vykázal sídlo na Starém Městě u románské rotundy sv. Vavřince, kterou prý kdysi založil sám sv. Václav. Netušíte, kde byste to místo měli hledat? Pravda, od těch dob se to tam hodně změnilo,

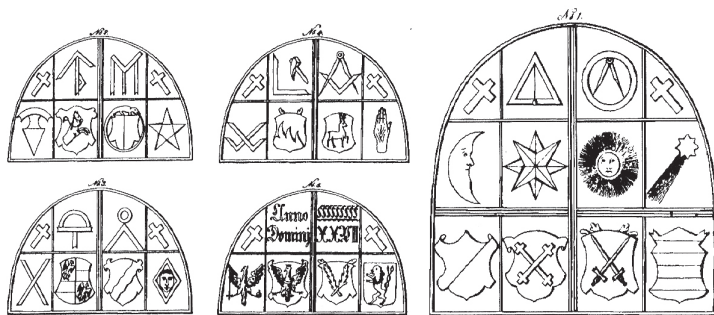
ale něco přece jen zůstalo. Stačí zajít na Anenské náměstí (ano, tam, co je divadlo Na zábradlí!). Dnes tady stojí kostel sv. Anny a k němu přiléhající klášter dominikánek, jehož areál je z dalších stran ohraničen Řetězovou a Liliovou ulicí. Právě sestry řádu sv. Dominika se staly dědičkami staré komendy.

Při archeologickém výzkumu v roce 1954 odhalil Ivan Borokovský části původního zdiva z bílých opukových kvádrů. Zjistil, že templáři ke staré rotundě přistavěli obdélnou loď, jejíž jedna stěna je zčásti zachována ve zdi pozdějšího gotického kostela.

Templářská svatyně měla ovšem velice neobvyklý tvar, rozšiřovala se směrem k východu jako věžič a byla tam zakončena půlkruhovou apsidou. Prý tím měla připomínat zvláštní tvar jeruzalémského templu. Podél severní strany kostela stály obytné a hospodářské budovy, přistavěné „zády“ k vyšší obranné zdi se střelnicemi. Do úzkého nádvoří mezi nimi a kostelem se dalo vstoupit pouze průjezdem skrze jednu z budov. Před branou byl patrně příkop s můstkem. Šlo o překvapivě malou komendu. Zdá se, že hlavní české sídlo si templáři budovali v Uhříněvsi a moravské centrum v Čejkovicích; pražská komenda, zvaná Jeruzalémská, sloužila vyšším představitelům řádu, jen pokud museli kvůli povinnostem na královském dvoře pobývat v hlavním městě.

Po zrušení řádu v roce 1312 předali templáři na příkaz biskupa Jana IV. z Dražic veškeré své majetky johanitům. Johanité rok nato prodali pražský Jerusalemský celkem levně (za 130 kop grošů) dominikánkám od sv. Anny z Újezda pod Petřínem – a ty celý areál nechaly přestavět na klášter sv. Anny.

Ještě na počátku 19. století bylo v pěti severních oknech odsvěceného anenského kostela (byla v něm tehdy tiskárna) vyobrazeno 36 templářských symbolů. Okna se bohužel nedochovala, ale jejich výzdoba byla zachycena na rytině z roku 1822. Otázkou je, z jaké mohly pocházet doby, vždyť během



Bývalá okna severní zdi anenského kostela s údajnými symboly templářů

stavby gotické svatyně už řád neexistoval a jeptišky by těžko dovolily připomínat minulost rytířů, o nichž byly přesvědčeny, že se z nich stali rouhači a kacíři. Možná šlo, jako i v jiných případech, o kamenické značky. Pravdou však je, že kameníci měli k templářům blízko, vždyť ke stavbě mystického chrámu, tedy templu, se hlásí i pozdější zednáři.

## ***Pevnost Německých rytířů***

Tentokrát se podíváme na opravdu monumentální městský hrad, dokonale opevněný a mocný... Podíváme? Pouze ve své fantazii a ve zprávách archeologů. Komenda Řádu německých rytířů zmizela z povrchu zemského opravdu důkladně. Její centrum se nacházelo právě tam, kde dnes vidíme prosklený mnohostěn obchodního domu Kotva!

Komendu si rytíři postavili při staroměstských hradbách na místě dvou románských dvorců a starého kostela sv. Benedikta. Dokončili ji někdy ve čtyřicátých letech 13. století a patrně vznikala souběžně s tehdejší výstavbou městského opevnění. Vlastní areál komendy ležel západně od rozšířeného

kostela sv. Benedikta a byl zřejmě dvoudílný. Opevňovala ho masivní kamenná hradba o tloušťce přes dva metry. Archeologickým průzkumem byla zachycena zástavba podél severního průběhu hradby, která pohltila i románský dům, stojící původně na tomto místě. Jádru komendy zaujalo jihozápadní část staveniště. Mělo kosočtvercový půdorys. Vstup do jádra vedl od severu mostem přes poměrně mělký příkop. Průjezd vstupní brány byl ovšem vybaven zákeřnou pastí, takzvanou vlčí jámou, tedy propadlem, které mohlo být odjištěno poté, co nepřítel vyrazil vrata a hrnul se dovnitř. Na dně několik metrů hluboké jámy číhaly vztyčené, přiostržené kůly!

Severní křídlo stavby, jehož součástí byla i zmíněná brána, mělo značnou šířku. Průzkumem byla zachycena i část východního křídla, především průběh nádvorní zdi.

Koncem 14. století se komenda dočkala výrazné přestavby. Kostel byl zvětšen a stal se dvoulodním. Na západě mu nově dominovala věž. Přestavba zasáhla i jádro komendy, kde se pracovalo na východním křídle. Jenže to bylo poslední vzepětí před pádem. Během náboženských válek v první polovině 15. století se členové řádu spolu s johanity zúčastnili tažení proti husitům, zažili trpkost porážek a nezbylo jim, než kališnickou Prahu opustit. Komenda přestala plnit svou funkci a stala se majetkem města. Bylo strženo opevnění, zasypány příkopy a budovy prodány k obývání.

K definitivnímu zániku většiny zbylých částí komendy však došlo až ve 20. století při stavbě obchodního domu Kotva.

## ***Králův dvůr u Brány sv. Ambrože od věže***

Zvláštní název městské brány vám patrně mnoho neřekne, asi vám nepomůže ani to, když vám napovím, že této bráně se později říkalo Horská a nakonec pro její ostudnou zchátralost Odraná. Každopádně vedle ní stál úžasný palác, v němž už se

snoubila gotika s renesancí, sídlo kultivovaného panovníka, který si neodepřel žádný ze smyslných požitků a vybavil si je spoustou luxusních předmětů, orientálních koberců, trofejí, šperků a vzácných knih.

Asi už tušíte. Místo Odrané brány tu teď stojí elegantní, částečně novogoticky upravená Prašná brána, a místo slibovaného gotického hrádku vidíme secesní Obecní dům.

Až sem ve 14. století zasahovaly pozemky, patřící Řádu německých rytířů. V roce 1332 darovali rytíři jeden velký dům Janu Volkovi, levobočkovi krále Václava II., jenž byl vyšehradským proboštem – a patrně jejich příznivcem. Snad mu tím splatili nějakou velkou službu. Po různých dalších obchodních přesunech se dům po roce 1360 stal majetkem Těmy VIII. z Koldic, jenž byl dvořanem Karla IV. a Václava IV.

Král Václav hledal sídlo uprostřed města, kde by nebyl tolik odtržen od dění (tehdy měl ještě větší důvěru k měšťanům než ke šlechtě a církvi!). Své rozhodnutí opustit příliš oficiální a chladný Pražský hrad uspíšil poté, co se krutě rozhádal s arcibiskupem Janem z Jenštejna, od něhož chtěl být po onom konfliktu co nejdál. Dočasně pobýval v Celetné ulici, v paláci U černého orla, budoval si hrádek na Břežské skále, ale nakonec se mu zalíbilo strategické místo na hranici mezi Starým a Novým Městem, při důležité cestě na Kutnou Horu a poblíž komendy Německých rytířů, k nimž měl velkou důvěru a věřil, že by povstali na jeho obranu, kdyby se z jakéhokoliv důvodu dostal do úzkých. Koupil tedy dům od zmiňovaného Těmy (v jeho domě také přechodně jako host bydlel), prikoupil další domy a zahrady v okolí a pověřil architektky, snad syny Petra Parléře, aby mu postavili sídlo odpovídající nejvyšším dobovým nárokům. Roku 1383 už se do nové rezidence mohl nastěhovat.

Jak dvůr vypadal? To víme poměrně přesně díky archeologickému průzkumu provedenému při bourání na počátku 20. století.



Králův dvůr u Prašné brány v roce 1830

Šlo o rozsáhlý komplex různorodých budov, velmi členitý, zhruba trojúhelníkového tvaru. Při pohledu z dnešního náměstí Republiky bychom viděli napřed mělký a již dost zanesený obranný příkop s líně tekoucím potůčkem a zarůstající rákosím. Za ním se zdvihala nižší parkánová zeď. Volný prostor mezi touto předsunutou zdí a hlavní městskou zdí, takzvaný parkán, tedy koridor, v němž se mohli pohybovat obránci a po jejich ústupu se stával pastí pro nepřítele, uvízlého mezi dvěma zdmi a vydaného napospas střelám, tak právě tento, 13 metrů široký obranný prostor nechal Václav zcela bezstarostně využít jako první nádvoří svého sídla. Zády k parkánové zdi se tiskly četné stavby – domy služebnictva, zbrojnice osobní stráže, dílny, kuchyně a konírny –, zelenaly se tam koruny stromů z ovocné a odpočinkové zahrady a zvedala se špičatá šindelová střecha lázně, do níž se sestupovalo z hlavního paláce po krytých dřevěných pavlačích. Za touto kulisou se

zdvíhala vyšší a mohutnější hlavní městská hradba; ta běžela napříč královským dvorem a oddělovala předhradí od hlavního nádvoří. Toto větší nádvoří lemovala ve dvou patrech arkádová chodba s ozdobnými pilíři, v prvním patře byly arkády uzavřeny a opatřeny okny, v přízemí byly otevřené jako podloubí. Uprostřed tohoto většího dvora se také nacházela studna s ozdobným přístřeškem.

Dominantou celého komplexu byl věžovitý palác, který přiléhá k většímu dvoru. Měl obdélníkový půdorys (asi 30 x 10 metrů) a stavitel ho umístil do jihozápadního křídla. Z dnešního pohledu byl tedy obrácen směrem do prostoru malého náměstíčka za Prašnou bránou, kde se rozbíhají ulice U Prašné brány a Celetná. Odtud, přízemím paláce nebo těsně vedle něj, vedl hlavní reprezentativní vchod do Králova dvora. Palác se zřejmě velice podobal jiným Václavovým palácům – zachoval se z nich ovšem jenom jediný, který dnes můžeme vidět na hradě Točnicku. Zdá se, že právě staroměstský byl první a stal se vzorem a jakýmsi předobrazem pro všechny ostatní. Vzhledem k jeho rozměrům je nepochybné, že měl rovněž reprezentativní funkci a že v něm musel být minimálně jeden velký sál. Věžovitý palác je tedy onou částí Králova dvora, ve kterém se za vlády Jiřího z Poděbrad konaly zemské sněmy. Nepochybně nabízel řadu dalších audienčních a banquetních místností, ložnic, pracoven atd.

Palác byl propojen pavlačí s věží nad Horskou bránou. První patro věže tak přímo navazovalo na obytnou část paláce. Když byla postavena za Vladislava Jagellonského Prašná brána, panovník si přál, aby i tato nová brána byla propojena s prostory Králova dvora. Jenže v tomto případě už to bylo poněkud složitější. Prašnou bránu totiž postavili na trochu jiném místě, předsunuli ji až před parkánovou zeď, vlastně do bývalého obranného příkopu, zatímco původní Odraná (Horská, Ambrožova) brána stála hlouběji v Celetné ulici, v linii hlavní