

Doporučujeme i pro přípravu
na státní přijímací zkoušky na osmiletá gymnázia



František Brož

Ilustroval
Petr Palma

Slovníček pojmu

z českého jazyka
a literatury

- definice
- způsoby užití
- testové úlohy
- pro 1. stupeň ZŠ



FRAGMENT

Slovníček pojmů z českého jazyka a literatury

Vyšlo také v tištěné verzi

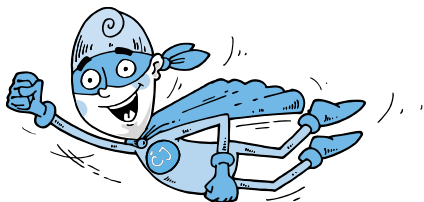
Objednat můžete na
www.fragment.cz
www.albatrosmedia.cz



Mgr. František Brož
Slovníček pojmů z českého jazyka a literatury – e-kniha
Copyright © Albatros Media a. s., 2017

Všechna práva vyhrazena.
Žádná část této publikace nesmí být rozšiřována
bez písemného souhlasu majitelů práv.


ALBATROS MEDIA a.s.



Slovníček pojmu

z českého jazyka
a literatury

František Brož

Ilustroval
Petr Palma



FRAGMENT

Milí mladí přátelé,

otevřeli jste tuto knihu, takže nejspíš hledáte něco, co jste se sice už učili, ale teď si na to nemůžete vzpomenout, nebo jste to prostě zapomněli. Možná také uvažujete o tom, že byste šli studovat na osmileté gymnázium. Slovníček pojmů vám pak může být užitečným pomocníkem jak při přípravě do školy, tak při přípravě na jednotné přijímací zkoušky na osmiletá gymnázia. Můžete si tu zopakovat nebo oživit základní poznatky z prvních pěti let hodin českého jazyka a literatury, které jste dosud v rámci školní docházky absolvovali. Můžete si vyzkoušet, jestli dokážete znalosti a dovednosti, které máte, uplatnit při řešení testových úloh. Slovníček vám pomůže zorientovat se v požadavcích na vědomosti a dovednosti, které mohou být ověřovány v rámci jednotné přijímací zkoušky. A také vám tak trochu nastaví zrcadlo, které odhalí, co vlastně umíte.



Obsah



Antonymum	8	Číslovka	22
Bajka	9	Dopis	23
Báseň	10	Dotazník	24
Blahopřání	11	Drama	26
Citoslovce	12	Dvojhláska	27
Čas	13	Hádanka	28
Čas minulý	14	Hláska	29
Čas přítomný	15	Hromadné jméno	30
Čas budoucí	16	Interpunkce	31
Čeština nespisovná	17	Inzerát	32
Čeština spisovná	18	Komiks	33
Číslo	19	Koncovka	34
Číslo jednotné	20	Kořen slova	35
Číslo množné	21	Mluvnice	36

Osoba	37	Rod ženský	69
Pád	38	Rod střední	70
Podmět	39	Rozpočítadlo	71
Podmět holý	40	Rým	72
Podmět několikanásobný	41	Řeč nepřímá	73
Podmět nevyjádřený	42	Řeč přímá	74
Podmět rozvitý	43	Říkadlo	75
Podstatné jméno	44	Samohláska	76
Poezie	45	Slabika	77
Pohádka	46	Sloveso	78
Pomnožné jméno	47	Slovní druh neohebný	79
Pořekadlo	48	Slovní druh ohebný	80
Pověst	49	Slovo	81
Pranostika	50	Slovo citově zabarvené	82
Pravopis	51	Slovo jednoznačné	83
Pravopis lexikální	52	Slovo mnohoznačné	84
Pravopis morfologický	53	Slovo nadřazené	85
Pravopis syntaktický	54	Slovo podřazené	86
Próza	55	Slovo příbuzné	87
Předložka	56	Slovo souřadné	88
Předpona	57	Slovo zdobnělé	89
Přídavné jméno	58	Složené tvary sloves	90
Přídavné jméno – druhy	59	Souhláska	91
Přípona	60	Souvětí	92
Přirovnání	61	Spojka	93
Příslovce	62	Synonymum	94
Přísluví	63	Verš	95
Přísudek	64	Věta jednoduchá	96
Rčení	65	Věta oznamovací	97
Reklama	66	Věta přací	98
Rod jmenný	67	Věta rozkazovací	99
Rod mužský	68	Věta tázací	100

Věta uvozovací	101	Zpráva	108
Věta zvolací	102	Způsob	109
Vyjmenovaná slova	103	Způsob oznamovací	110
Vzory podstatných jmen	104	Způsob podmiňovací	111
Vzory přídavných jmen	105	Způsob rozkazovací	112
Zájmeno	106	Řešení	114
Základní skladební dvojice	107		



antonymum

Co to je?

slovo opačného významu;
vyjadřuje protiklad;
může existovat více antonym k jednomu slovu – podle situace

Co dovedu?

- přiřadím k daným slovům slovo opačného významu

Jak může vypadat testová úloha?

Výchozí text k úloze 1

Hledám zájemce o koupi starožitného křesla.

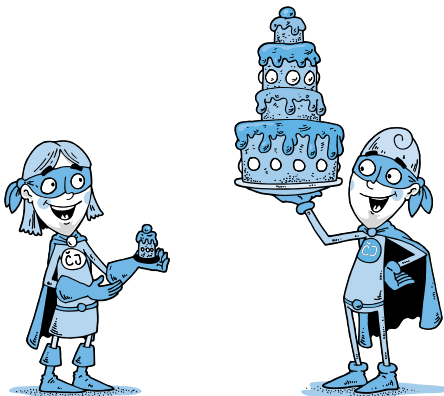
1. **Kterým z následujících slov lze nahradit výraz koupě, aby se smysl výchozího textu změnil v opak?**

- a) nákup
- b) prodej
- c) výpůjčka
- d) pronájem

2. **Mezi kterou z následujících dvojic je významový vztah nejbližší vztahu mezi slovy ZAPNOUT – VYPNOUT?**

- a) zabít – vyběít
- b) zařídit – vyřídit
- c) zapojit – vypojit
- d) zahodit – vyhodit

3. **Napište slovo opačného významu k podstatnému jménu lež:**



bajka

Co to je?

krátké prozaické nebo veršované vyprávění;
zvířata, případně věci a rostliny jednají jako lidé;
kritika lidských vlastností, vztahů mezi lidmi;
ponaučení (zpravidla v závěru)

Co dovedu?

- rozeznám bajku od jiných literárních žánrů
- rozeznám v textu charakteristické rysy bajky

Jak může vypadat testová úloha?

Výchozí text k úlohám 1–2

Hladová liška se potulovala po kraji. Nikde nebylo nic k snědku. „Kdybych někde sehnala kousek sýra,“ řekla si. A kupodivu, zrovna v té chvíli nad ní zakroužila vrána, a v zobáku měla pěkný kus sýra, který právě ukradla z okna v jednom domě. Sedla si na větev a začala si na sýru pochutnávat. Hladová liška přemýšlela, jak se dostat k chutnému soustu vysoko nad ní. To by ale nebyla mazaná liška, aby si nedovedla poradit. Začala vráně lichotit: „Jaký jsi to krásný pták! Tvé peří se leskne jako stříbro, je hebké jako hedvábí! Tvůj postoj je vskutku královský. Měla bys být králem všech zvířat. Jistě i tvůj hlas je překrásný, umíš zpívat?“ Vrána se pýchou už nadouvala, a chtěla ukázat, že zpívat umí. Jakmile otevřela zobák, kus sýra jí vypadl, liška jej zachytila a utíkala do své nory, aby si na něm pochutnala.

(podle Ezopa)

1. Vyjádřete ponaučení, které vyplývá z textu:

2. Která z následujících možností nejlépe vystihuje výchozí text, a je tedy nejspíš i jeho názvem?

- | | |
|------------------|-------------------|
| a) Sýr v zobáku | c) Moudrá vrána |
| b) Liška a vrána | d) Napálená liška |

báseň

Co to je?

literární text ve verších;
zpravidla členění do slok;
jedinečný text vystavený ze specifických významových
a zvukových jazykových prostředků;
lyrická – lyrickoepická – epická báseň

Co dovedu?

- rozeznám v textu charakteristické rysy básně
- určím počet slok v básni
- rozliším báseň od jiných literárních textů
- poznám v básni rým a verš
- doplním podle smyslu a principu výstavby textu vynechané místo v básni

Jak může vypadat testová úloha?

Výchozí text k úloze 1

Strejda Jan je ze Svijan.
Chodí pozdě do hajan,
protože je doma sám.
Tak tam ve Svijanech žije.
Má jen tetu z internetu
– nebo možná z Tramtárie?
Ale to se asi

(J. Soukal: Vendelín a Josefína)

1. Které z následujících slov patří na vynechané místo (.....) ve výchozím textu?

- | | |
|----------|-----------|
| a) uvidí | c) stane |
| b) pletu | d) neříká |

blahopřání

Co to je?

písemný nebo ústní projev při příležitosti významného dne (narozneniny, svátek...);
vyjadřuje zpravidla přání všeho nejlepšího;
synonymum: gratulace;
různé formy: pohlednice, dopis, textová zpráva, ústní přednes...

Co dovedu?

- rozeznám blahopřání od jiných slohových útvarů
- najdu v textu blahopřání jeho charakteristické rysy
- dovedu napsat blahopřání

Jak může vypadat testová úloha?

Výchozí text k úloze 1

Text na pohlednici:

Milá Zuzko, přežeme ti všechno nejlepší k svátku!

1. Určete, jaký nutný údaj chybí ve výchozím textu:

Výchozí text k úloze 2

Text dopisu:

Vážená paní Holmenová, vážený pane Holmene,
dovolte, abychom Vám při příležitosti vašeho jubilea popřáli mnoho štěstí a spokojenosti a také mnoho dalších společně strávených let.
Josef Soudec, místostarosta obce

2. Uvedte, k čemu přeje místostarosta jubilantům:

citoslovce

Co to je?

neohesbný slovní druh;
vyjadřuje reakci na nějaký podnět (*proboha*);
napodobuje zvuky (*žbluňk*), navazuje kontakt (*hej*)

Co dovedu?

- poznám citoslovce
- rozliším citoslovce od jiných slovních druhů

Jak může vypadat testová úloha?

1. Které z následujících slov je citoslovce?

- ba
- fuj
- buď
- vedle

2. Ve které z následujících možností není citoslovce?

- Škoda, takhle jsme to nechtěli, k čertu!
- Špaček frknul před kočkou na střechnu.
- Šestá hodina odbila, jejda, to už je tolik?
- Šmik, a další větvičky padaly zvolna k zemi.

Výchozí text k úloze 3

Hernajs, kde jsou ty slepice? Puťa puťa na! Kde vězíte, vy potvory opeřené?

3. Vypište z výchozího textu citoslovce:

Co to je?

mluvnická kategorie sloves;
označuje, kdy se děje to, co vyjadřuje sloveso;
minulost (*jedli jsme*) – přítomnost (*jíme*) – budoucnost (*budeme jíst*)

Co dovedu?

- rozeznám v textu čas minulý, přítomný a budoucí
- utvořím tvary sloves v příslušném čase
- určím čas u sloves

Jak může vypadat testová úloha?

Výchozí text k úloze 1

Letošní zima se nevyvedla? Nebo ano? Jak pro koho. Lyžaři museli být spokojeni, na českých i moravských horách panovaly skvělé podmínky. Zato lidé ve městech měli k radosti důvodů málo. Vysoké koncentrace polétavého prachu, všudypřítomný smog, každou chvíli náledí nebo ledovka – to opravdu nejsou jevy, které by byly důvodem k radosti.

1. Vypište z výchozího textu slovesa, která jsou v jiném než minulém čase:

2. Ve které z následujících vět sloveso vyjadřuje dění v minulosti?

- Zahradní restaurace má ve své nabídce širokou paletu mořských plodů.
- Pravděpodobný čas příletu letadla se kvůli nepřízni počasí znovu odkládá.
- Letecký den se kvůli velmi špatnému počasí stejně jako loni konat nebude.
- Skalní město se nakonec stalo největším zážitkem našeho týdenního pobytu.

čas minulý

Co to je?

mluvnická kategorie sloves;
označuje, že to, co vyjadřuje sloveso, se dělo v minulosti
(odpočívali jsme, loď se potopila)

Co dovedu?

- rozeznám minulý čas od ostatních časů
- utvořím minulý čas sloves
- naleznu v textu sloveso/slovesa v minulém čase

Jak může vypadat testová úloha?

1. Uvedte tvar slovesa selhat ve 2. osobě čísla množného, času minulého:

Výchozí text k úloze 2

Letošní teplé a vlhké počasí přeje růstu hub. Podobně jako loni jsou jich nyní plné lesy. Některé druhy hub, které v minulém roce rostly jen na jižní Moravě, se letos rozšířily i do Čech. Skoro každý houbař může najít kousky, které zatím viděl jen na obrázcích.

2. Vypište z výchozího textu všechna slovesa v minulém čase:

3. Ve které z následujících možností jsou uvedena jen slovesa v minulém čase?

- vítězíš, viděli byste, nedáváme, jásalo
- byli jste, soutěžilo, zpívali, protestovala
- zajistili bychom, pojedou, stálo, přestoupily
- byli pomlouváni, souhlasil bych, hrají, tvořili jste

čas přítomný

Co to je?

mluvnická kategorie sloves;
označuje, že to, co vyjadřuje sloveso, se děje v současnosti;
vyjadřuje i trvalé děje (*tři a tři je šest; matematika je školní předmět*);
může vyjadřovat i budoucnost (*Příští víkend jedu na houby.*)

Co dovedu?

- rozeznám přítomný čas od ostatních časů
- utvořím přítomný čas sloves
- rozliším, zda přítomný čas vyjadřuje současnost nebo budoucnost
- rozeznám v textu sloveso/slovesa v přítomném čase

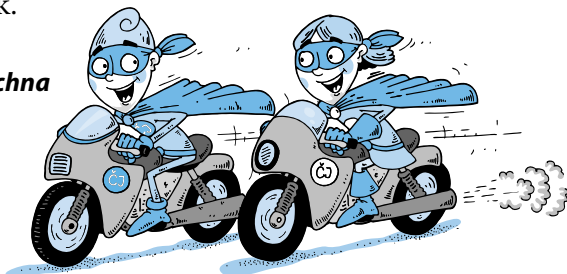
Jak může vypadat testová úloha?

1. **Ve které z následujících vět je slovesem v přítomném čase vyjádřena pouze budoucnost?**
 - a) Příští sobotu pojedeme lyžovat do Krkonoš.
 - b) Před odjezdem budu muset zařídit dost věcí.
 - c) Památník je otevřený každou druhou sobotu.
 - d) Po jarních prázdninách jedu studovat do Itálie.

Výchozí text k úloze 2

Druhý květnový víkend se každoročně jede motocyklový závod, který zná každý příznivec motocyklového sportu. Stačí, aby navštívil závod jednou, a bude si v každém dalším roce hlídat, aby nepropásl další ročník.

2. **Vypište z výchozího textu všechna slovesa v přítomném čase:**



čas budoucí

Co to je?

mluvnická kategorie sloves;
označuje, že to, co vyjadřuje sloveso, se teprve stane;
jednoduchá forma (*pojedu, dočtu*);
složená forma (*budu hledat*)

Co dovedu?

- rozeznám budoucí čas od ostatních časů
- utvořím budoucí čas sloves
- rozliším jednoduchou a složenou formu budoucího času
- rozeznám v textu sloveso/slovesa v budoucím čase

Jak může vypadat testová úloha?

Výchozí text k úloze 1

Nekonečné dálky vesmíru vždy lidi přitahovaly. Nejinak je tomu i dnes. Sledujeme s napětím každý nový objekt, který se v médiích objeví, těšíme se, až naši vědci najdou další neznámé objekty. Jen se trochu bojíme, že některý z nových objevů bude tak velký, že nás zničí.

1. Vypište z výchozího textu všechna slovesa, která vyjadřují budoucnost:

2. Ve které z následujících možností vyjadřuje sloveso budoucnost?

- Nejraději bychom na soustředění letos ani neodjížděli.
- Pozor, vstup na zamrzlý rybník jen na vlastní nebezpečí!
- Do večera si vystěhujete všechny vaše věci z garáže, ano!?
- Nevíte náhodou, jestli rychlíky jezdí v sobotu stejně jako v neděli?

čeština nespisovná

Co to je?

forma češtiny užívaná na většině území státu v běžné komunikaci (*flaška, se zedníkama, modrej*);
nářečí: jazyk určité oblasti;
profesní mluva: jazyk určitého povolání;
jazyk lidí z okraje společnosti: vězni, zloději

Co dovedu?

- rozliším spisovné a nespisovné tvary slov
- rozeznám spisovná a nespisovná slova
- nahradím nespisovné slovo slovem spisovným
- posoudím vhodnost užití nespisovného výrazu v textu
- převedu nespisovně napsaný text do spisovné češtiny

Jak může vypadat testová úloha?

Výchozí text k úloze 1

Kterej vopičák po sobě zas neuklidil cajk? Cák vám to musim pořád říkat? V noci bude pěknej slejvák, a až vám budou ráno plavat žlíce v kýblech s bílym blevajzem, budete se divit. Takle se zedničina nedělá!

1. Přepište výchozí text do spisovného jazyka:

2. Převedte větu „Zloděje konečně poliši zabásli.“ do spisovného jazyka:

čeština spisovná

Co to je?

psaná i mluvená forma češtiny pro oficiální a úřední komunikaci;
ve školství, na úřadech a institucích, v médiích;
spisovná slovní zásoba;
správné tvoření slov;
psaní v souladu s Pravidly českého pravopisu;
správná výslovnost;
spisovné skloňování, časování;
správná výstavba vět a souvětí

Co dovedu?

- rozliším spisovné a nespisovné tvary slov
- rozliším spisovná a nespisovná slova
- nahradím slovo nespisovné slovem spisovným

Jak může vypadat testová úloha?

Výchozí text k úloze 1

Mladá maminka se při fotbalovém utkání mladších žáčků poté, co jejího synka protihráč zfauloval, rozvášnila: „Co do něho kopeš, ty kopálisto! Di si vokopávat brambory! Do mýho kluka nekopej!“ Jak trefně dodal jeden z přihlížejících postarších pánů, maminka by zasloužila minimálně žlutou kartu.

1. Vypište z výchozího textu nespisovné výrazy: