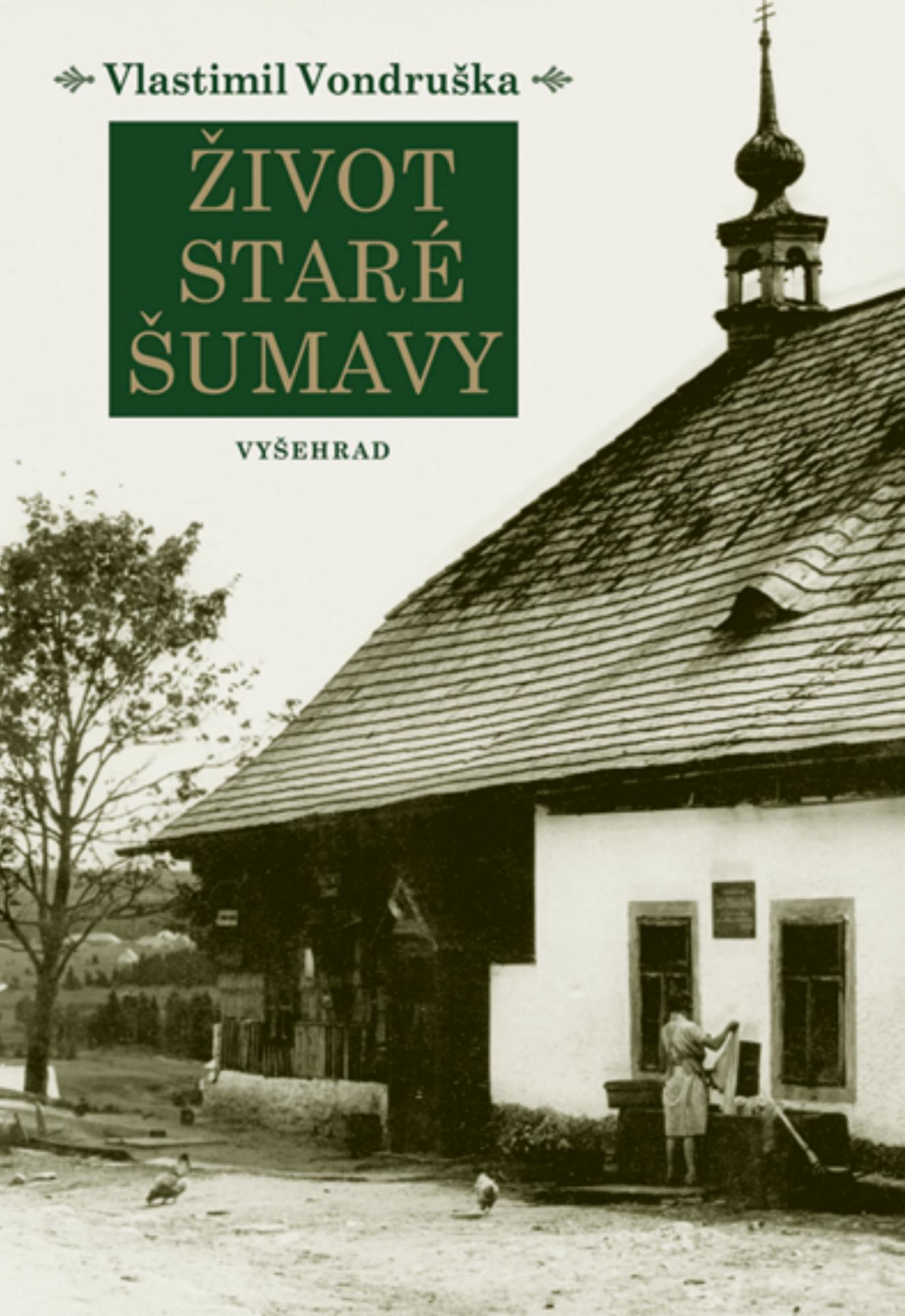


✦ Vlastimil Vondruška ✦

ŽIVOT STARÉ ŠUMAVY

VYŠEHRAD







VLASTIMIL VONDRUŠKA

❖ ŽIVOT STARÉ ŠUMAVY ❖

ŠUMAVA A JEJÍ LID
CESTY ZA OBŽIVOU
VŠEDNÍ A SVÁTEČNÍ DNY

VYŠEHRADEK

Kniha vychází v roce 80. výročí založení
nakladatelství Vyšehrad | 1934–2014 |

Kniha vychází s přispěním Ministerstva kultury ČR

Vlastimil Vondruška

ŽIVOT STARÉ ŠUMAVY

Fotografie poskytlo Muzeum Šumavy Sušice

Typografie Vladimír Verner

Redigovala Blanka Koutská

Odpovědná redaktorka Marie Válková

E-knihu vydalo nakladatelství Vyšehrad, spol. s r. o.,

roku 2014 jako svou 1244. publikaci

Vydání v elektronickém formátu první

(podle prvního vydání ve Vyšehradu v tištěné podobě)

Doporučená cena E-knihy 180 Kč

Nakladatelství Vyšehrad, spol. s r. o.,

Praha 3, Víta Nejedlého 15

e-mail: info@ivysehrad.cz

www.ivysehrad.cz

© Vlastimil Vondruška, 2014

ISBN 978-80-7429-449-5

Tištěnou knihu si můžete zakoupit na www.ivysehrad.cz

Elektronické formáty připravil KOSMAS, www.kosmas.cz

Vrací-li se člověk po určité době zpátky na Šumavu, často se podiví, kolik starých a důvěrně známých věcí zmizelo a kolik jiných a nových se objevilo. Čas zastavit nelze a je přirozené, že se život lidí mění. Ale přesto, kdykoli vidíme bourat starou roubenou chalupu, pocítíme v duši jakési rozechvění nad tím, že mizí další památník oné staré Šumavy.

I dnes by měli lidé najít čas, aby se občas potěšili věcmi, které vyrostly před mnoha lety z potu a obratnosti šumavských obyvatel. Je v nich nejen kus historie krajiny, ale i něco více. Jsou v nich osudy lidí, kteří zápasili s drsnou přírodou, aby uhájili holé živobytí; bez nich by přece dnešní Šumava nebyla tím, čím se stala. Jedině z úsilí předků se zrodila tahle země a náš národ.

Vraťme se chvíli na starou Šumavu, do horských chalup mezi tkalce, dřevaře a skláře a vzdejme jim hold. Z obdivu k nim vznikla i tato kniha, která soustřeďuje doklady o často již zapomenutých výroбах, životních osudech, radostech i strastech obyvatel horských a podhorských vsí. Neklade si za cíl být vyčerpávající vědeckou studií, vybírá ze života staré Šumavy jen to, co bylo charakteristické, zajímavé, co by i dnešní lidé měli o tomto kraji znát. Zabírá poměrně rozsáhlý časový úsek – od středověku až do doby, kdy průmyslová výroba definitivně změnila starou Šumavu.

Lze si jen přát, aby čtenář našel v následujících stránkách nejen zábavu, ale též poučení o kraji, který je drsný i krásný současně a z jehož minulosti mnohé žije dosud. Pokud chceme dnešní Šumavu chápat a hlavně chránit, musíme především poznat Šumavu minulou.

❖ ŠUMAVA A JEJÍ LID ❖

ŠUMAVA – POHOŘÍ NA JIHOZÁPADĚ ČECH
OSÍDLENÍ ŠUMAVY
SOCIÁLNÍ VÝVOJ VENKOVA

Šumava – pohoří na jihozápadě Čech

Hory na jihu a jihozápadě Čech tvořily od pravěku přirozenou hranici země. Byly pusté a téměř neprostupné. Teprve v době středověké kolonizace pronikali do pustých údolí a na svahy hor první skuteční osadníci. Měli to však těžké. Mapy neexistovaly a nekonečné lesy jim bránily v rozhledu, proto původní osadníci dlouho nevnímali jednotlivé kopce a údolí jako součást celistvého pohoří. Každému místu dávali nějaké jméno. Vymýšleli si názvy nejen pro své vesnice, ale i okolní kopce a řeky. To jim pro život stačilo. Pokud bylo třeba pojmenovat celý kraj, pak se užívala označení podle administrativního členění (župy, újezdu, kraje), podle panství, případně jménem feudálního pána. A vše bylo České království. Ze středověku se však nedochovalo žádné geografické označení pro pohoří. Pokud existovalo, prameny o něm mlčí.

S označením Šumava se poprvé setkáváme až v polovině 16. stol. ve spise Antonia Bonfiniho o uherských dějinách. Mínil jím veškeré horstvo na jižní české hranici. O sto let později napsal Pavel Stránský ve svém humanistickém popisu Čech, že se na jihu země nachází les Gabrétský. Ten pojem převzal od starořímských autorů (a ti ho nejspíše převzali od Keltů), kteří tak nazývali blíže neurčené horstvo severně od Dunaje. Protože však pojmenování nebylo domácího původu a zřejmě se ani běžně neužívalo, doplnil ho etymologickým výkladem: „Gabreta neboli jak ji někteří našinci po šumu větru domácím lidovým výrazem nazývají Šumavou“.

V 18. století, a dokonce občas ještě v první polovině 19. století, se celé pohoří označovalo jako Kašperské Hory. Za původce této nepřesnosti lze považovat Mořice Vogta, který v roce 1717 sestavil mapu země, kde se toto označení objevilo poprvé. Mezi místními lidmi se pravděpodobně nikdy neužívalo. Přesto ho přejala řada tehdejších topografických pojednání a ještě J. A. Dundr ho ve své zeměpisné studii z počátku 19. století považoval za synonymum pro Šumavu. Vogtem publikované označení zaniklo teprve později v souvislosti s rozvojem metod fyzické geografie a českého odborného pojmosloví.

Základní ohraničení Šumavy z geografického hlediska definoval až v polovině 19. století v Časopise Českého musea (dnes Časopis Národního muzea) Jan Krejčí. Pohoří na jižních a jihozápadních hranicích Čech rozdělil na dva velké celky. Prvním byl Český les, který začínal u Dolního Žandova na Chebsku a končil

Čerchovem u Domažlic. Druhým byla vlastní Šumava, která sahala od hory Ostrý až k Třeboňské rybníční pánvi. Spojujícím článkem bylo podle jeho typologie území mezi Čerchovem a Ostrým, které se táhne až ke Klatovům a dnes se nazývá Všerubské mezihoří. S drobnými odchylkami platí toto členění v geografické regionalizaci až do dnešní doby.

Obdobné územní vymezení Šumavy přinesly na konci 19. a na počátku 20. století národohospodářské práce Karla Kořistky a Vladimíra Brdlíka o přirozených přírodních krajinách. Po rozpadu rakousko-uherské monarchie se staly podkladem pro řízení státní hospodářské politiky a pro stanovení administrativních celků. Vycházelo se z nich při tvorbě okresů a také ve fiskální politice.

Značnou pozornost vymezení šumavské krajiny věnovaly rovněž společenské vědy. Dějepis a národopis vymezovaly ovšem hranice podle rozdílů v hmotné a duchovní kultuře, a proto nemohla být regionalizace společenských věd totožná s vymezením geografickým či administrativním. Pod pojmem šumavská etnografická oblast se proto v odborné literatuře chápe poněkud jiné území, než je geografické označení Šumava. Nutno přiznat, že vymezení regionu ve společenských vědách nemá jednotnou hranici, protože vychází v mnoha ohledech ze subjektivních pohledů; co autor, to jiný názor.

První ucelenou představu o Šumavě jako národopisném celku přineslo souborné dílo českých literátů a umělců, vydané na konci 19. století v řadě Ottových monografií. To pojímá Šumavu nesmírně široce. S drobnými odchylkami přijal toto vymezení i Karel Chotek, který se jako první teoreticky zabýval vymezením etnografických oblastí. Naproti tomu práce německých autorů z přelomu 19. a 20. století (J. Blau, J. Schramek) chápaly Šumavu národopisně jen jako horskou oblast obývanou převážně Němci. České podhůří z ní vydělovaly.

Po vzniku samostatné Československé republiky se národopisné bádání obecně pojímalo jako nástroj vlasteneckého cítění a pozornost se věnovala především „typicky českým“ krajům. Šumava byla tak trochu opomíjena a věnovaly se jí především regionální spolky místních nadšenců a dobrovolníků. Tak vznikaly publikace o dílčích částech Šumavy, chápaných jako samostatné oblasti lidové kultury: Šumavské podlesí (A. Daněk), Sušicko (R. Kůs), Hvozď (J. Blau) aj. Většina autorů vycházela z důvěrné znalosti lidu a přinesla množství cenných údajů, o Šumavě jako o celku však hovořili většinou jen rámcově a pozornost věnovali spíše místnímu koloritu.

K otázce vymezení šumavské etnografické oblasti se národopis vrátil až po druhé světové válce, kdy byly publikovány četné materiálové studie, které se věnovaly nejružnějším formám tradičního způsobu života: obydlí (H. Johnová, J. Vařeka), nábytku (J. Staňková), oděvu (D. Stránská, J. Langhammerová), zemědělství (J. Kramářík), stravě (J. Šťastná), zvykosloví (Z. Soukupová, H. Laudová), folkloru (J. Markl) aj.

Šumavská etnografická oblast byla v té době vymezena sousedícími samostatnými a především z hlediska lidové kultury odlišnými celky: na severozá-



Klostermannova
chata

padě Chodskem, na jihovýchodě Doudlebskem a na severu Prácheňskem. Za jižní hranici se v duchu tehdejších omezení považovala československá státní hranice s Rakouskem a Německem. Styčná území jednotlivých regionů však netvořila ostrou hranici, přechod jevů lidové kultury měl vždy pozvolný charakter. Toto schematické vymezení však v hlavních rysech pro potřeby etnografického studia zcela postačovalo.

Z něj teritoriálně vychází i naše vyprávění. Jak už bylo řečeno, vymezení určité kulturní oblasti se nikdy přesně nekryje s hranicemi geografickými. V průběhu času se život lidí, móda, způsob obživy a vlastně celý duchovní svět mění. Proto by bylo nesmyslem přesně říkat, že tahle vesnice je ještě Šumava, ale sousední je již z národopisného hlediska Prácheňsko. S touto výhradou je třeba chápat i hrubé vymezení regionu, kam bych vás rád zavedl.

Obecně se tedy budeme pohybovat v kraji, daném dvěma mezními body – průsmykem Vyšebrodským a Všerubským. Tento kraj rámcuje v podhůří linie od Všerub přes Klatovy, Sušici, Rábí, Horažďovice, Volyni, Netolice, Křemži a Zlatou Korunu až k Vyššímu Brodu. Vyprávět budeme především o té části Šumavy, která ležela na území Českého království.





Sklárna v Anníně





Zhůří

Staří spisovatelé znali tyto hvozdy proslulé velikostí a délkou: Šumava (Gabreta), která se táhne z Chebska přes Plzeňský a Prácheňský kraj až ke královskému městu Sušice a odděluje Čechy od Vogtlandu, bavorské Falce a samotných Bavor. Hercynský les je příliš známý, než abych o něm jednal na tomto místě. O tomto lese mluví poněkud s nadsázkou – jak má ve zvyku – Plinius: „V Hercynském lese je nesmírné množství stejně starých dubů, nedotčených věkem. Je to svět, který se svým téměř nesmrtelným osudem vymyká zázrakům. Pomineme-li vše, čemu se zdráháme věřit, je známá jedna věc, že se tam zdvíhají pahrbky vzájemně propletených kořenů, na sebe narážejících. Kde potom kořeny, trčící do výše, nemohou dosáhnout na zem, tam vytvářejí v ustavičném zápase oblouky až k samým větvím v podobě bran v takové míře, že jimi mohou projet čtyři jezdců.“ Tak vybraně říká Plinius, má-li ovšem pravdu. Jedna věc je jistá a já ji jako očitý svědek potvrzuji: srovnáme-li ostatní lesy Čech s Hercynským hvozdem, je to, jako bychom srovnávali zahrady s lesy nebo děti s muži. Tak vyniká Hercynský les výškou, rozlohou, mohutností, a co je hlavní, vzácností a vzrůstem stromů, hustotou větví a jinými přednostmi, asi jako vynikají cypřiše mezi polehlými kalinami. I když Hercynský les – jak už jsem pověděl – zasahuje

do mnoha území, můžeme říci, že u nás má to podstatné, totiž tělo, jinam rozpíná paže nebo nohy. Proto obyvatelé Falce, Bavor, Rakous, Míšně, Duryňska a Vogtlandu mu neříkají jinak než Český les. Proto také staří i noví básníci říkají naší zemi Hercynia (Hercynská země), kdykoli se jim do verše, vázaného stopami, nehodí slovo Bohemia (Čechy). Toto slovo totiž má správný rytmus. Proto také říká Julius Scaliger: Uprostřed Hercynských hvozdů pražský se vypíná Týn.

(Bohuslav Balbín, MISCELLANEA HISTORICA REGNI BOHEMIAE)

Osídlení Šumavy

Šumava byla s ohledem na nepříznivé přírodní podmínky osídlována v dávné minulosti jen pomalu a pravěcí lovci sem zřejmě přicházeli jen výjimečně. Nálezy ze sudslavické jeskyně u Vimperka, které byly mylně připisovány paleolitickým lovcům, jsou však mladší. Lze soudit, že se první lidé objevili v šumavském podhůří ojedinele až ve střední době kamenné. Údolími řek a potoků, které byly ve srovnání s okolní hustě zalesněnou krajinou nejsnáze přístupné, sem mohli pronikat z Písecka při pronásledování zvěře. Izolovaný charakter mají dosavadní nálezy neolitických kamenných klínů (Podmokly u Sušice).

Zdá se, že první, kdo začal systematicky osídlovat šumavské podhůří, byl až lid v pozdní době kamenné (3. tisíciletí př. n. 1.). Doklady rozšíření chamské kultury pocházejí z okolí Horažďovic i Volyně; není vyloučeno, že právě tito neolitičtí pastevci a zemědělci založili známé výšinné sídliště Větec u Lčovic (užívané později Kelty).

Ve starší době bronzové (1900–1500 př. n. 1.) se osídlení posunulo hlouběji do šumavského podhůří. Lid únětické kultury postupoval podél toku Vltavy (kudy snad už tehdy vedla obchodní stezka) a také Volyňky. Podle ojedinelého nálezu bronzové sekerky lze soudit, že osídlení dosáhlo až k Vlachovu Březí. V této době se zřejmě začalo s rýžováním zlata na řece Otavě.

Střední doba bronzová (1500–1250 př. n. 1.) přinesla dokončení kolonizace jádra jižních Čech lidem mohylové kultury, který pronikl i do údolí Otavy a Volyňky. Zvláště husté osídlení existovalo pravděpodobně na soutoku obou řek, jak dokládají četné mohyly (např. v Čichticích u Vodňan, Újezdě-Černoháji). Kolonizace postupovala do nitra hor i podél toku Vltavy; zatím ojedinelým dokladem je bronzová dýka z Lenory, sekerka z Radslavi a poklad bronzů z Hořic na Šumavě. Prakticky stejné území obsadil v mladší době bronzové (1250–700 př. n. 1.) zemědělský lid knovízské kultury. Zbytky žárového pohřebiště z Vlachova Březí představují pravděpodobně jižní hranici, kam až osídlení v údolí Volyňky dosahovalo. Z jiných částí šumavského podhůří známe pouze ojedinelé nálezy (depot bronzů ze Stožce u Volar, nálezy z Libínského Sedla u Prachatic a ze Sušice).

Významnou změnou v hospodářství, usnadňující také kolonizaci nové půdy, přinesla znalost tavby železa ve starší době železné (700–300 př. n. 1.) Rozvoj

kovářství poskytl efektivnější železné nástroje (sekery) a zbraně. Obyvatelstvo se dál intenzivně věnovalo chovu dobytka, ale také rostlinné výrobě (produkce odolnějších druhů obilovin). Své mrtvé pohřbívalo pod mohylami (např. v Protivíně, Lékařově Lhotě, Malenicích), z nichž největší, dosahující průměru až dvacet metrů, patřily zřejmě významným členům společnosti. Počínající sociální diferenci dokládá i výbava některých pohřbů, v nichž se objevují četné nádoby, zbraně, šperky, nástroje a potrava.

Další léta (4.–3. století př. n. l.) byla zřejmě dobou zvýšeného válečného nebezpečí a zmatků, jak dokládá vznik opevněných sídlišť (Hrbov-Hrádeček, Vadkov u Lhenic, Hradec u Němčtic, Věvec u Lčovic). Nesloužila obvykle jako trvalá sídla, ale spíše jako dočasná útočiště před nepřitelem, kam se spolu se svým dobyt看kem stahovali rolníci z okolí. Tomu odpovídá poměrně velká opevněná plocha s nesmírně řídkou zástavbou.

Souvisle kolonizováno bylo v té době podhůří Šumavy na sever od linie, zhruba vymezené lokalitami Netolice – Volyně – Dobrš – Horažďovice. Ve východní části hor se dostali osadníci údolím Vltavy až k Českému Krumlovu a Horní Plané. Hluběji do nitra horské Šumavy však lidé přicházeli stále jen ojediněle.

Na počátku mladší doby železné (300 př. n. l. až 100 n. l.) se celé jižní Čechy staly cílem expanze Keltů. Do Pošumaví je přitahovala především těžba zlata (unikátním dokladem je keltská rýžovnická jáma objevená u Modlešovic). Za opěrný bod pro těžbu zlata na Otavě se v této době považuje mohutná pevnost Obří hrad u Studence. Nebyla však osamocená; mezi další opevněné body patřil zřejmě Věvec u Lčovic, Sedlo u Albrechtic a snad i opevnění Kubovy Huti. To byla hradiště spíše vojenského typu.

Jiné poslání však mělo zřejmě keltské oppidum u Třísova, které sloužilo jako tržní a správní centrum celého kraje. To dokládá rozsáhlá vnitřní zástavba a četné nálezy nejrůznějších předmětů denní potřeby, dovezených luxusních výrobků a zlatých keltských mincí – duhovek. Lze proto soudit, že celá oblast byla spravována jako jednotné území pod vládou úzké vrstvy mocenské elity. Kromě opevněných sídlišť v povodí Otavy a Volyňky existovala na místech vhodných pro zemědělství hustá síť malých osad vesnického charakteru, které tvořily potravinové zázemí pro opevněná oppida.

S úpadkem keltské moci opouštěly nejspíše ozbrojené posádky strážní body na vrcholcích kopců a mnohá oppida padla v bojích a byla spálena. O období římském a o době stěhování národů máme jen sporadické zprávy. Kraj se samozřejmě nevylidnil, ale nejspíše z něj odešli představitelé mocenských elit a zůstalo jen prosté venkovské obyvatelstvo (které se dá archeologickými výzkumy doložit nejobtížněji). Původní obyvatelstvo pravděpodobně pomalu splývalo s nově příchozími.

Souvislé osídlení šumavského podhůří se dá znovu sledovat až s příchodem slovanských kmenů. V Pootaví se Slované podle archeologických dokladů usadili zřejmě až na přelomu 7. a 8. století (tedy o něco později než v severních částech země). K vojenské ochraně zřizovali jednoduchá hradiště. Doložena jsou zatím



Pozdně románský
kostelík sv. Mořice
na Mouřenci u Annína

čtyři – Kněží hora u Katovic, Hradec u Řepic, Hradiště u Sousedovic a Hradec u Němčtic. Slovanské osídlení zabralo celou starší a zemědělsky již kultivovanou oblast v povodí Otavy a Volyňky, ale nejspíše pronikalo i do vyšších a dosud neosídlených krajin, jak dokládají slovanské artefakty nalezené na Čenkově pile, v okolí Kašperských Hor, Vlachova Březí, Sedla u Albrechtic a jinde.

První Slované byli lidé chudí a nejspíše i skromní, proto nejsou archeologické nálezy z té doby tak honosné, jak starší z doby bronzové nebo železné. Snad proto je odbornému studiu počátků slovanského osídlení Pošumaví věnována jen nesoustavná pozornost a dosavadní znalosti jsou celkem kusé. Z doby hradištní bylo zde dosud archeologicky prozkoumáno jen několik hradišť a pohřebišť, ale zatím ani jedno slovanské vesnické sídlo.

Protože je však zřejmé, že první Slované měli na celém našem území zhruba podobný způsob života, lze analogicky s výzkumem jinde soudit, že slovanské obyvatelstvo na Šumavě budovalo v údolích řek a potoků nevelké vesnice s typickými polozemnicemi – částečně do země zahluobenými dřevěnými chatrčemi. Půda pro pěstování obilí se vyklučila, ale nikoli na způsob dnešních polí. Nechávala se částečně zarůst, porost



se spálil a obilí se selo do popela. Protože panovalo tehdy příznivé klima, přinášel takový způsob hospodaření poměrně vysoké výnosy při nevelkém vkladu práce (půda se nemusela orat, jen se lehce zryla).

V důsledku růstu obyvatel postupovalo osídlení pomalu výše do hor. Pokud bychom ho zakreslili do plánu, pak by se jeho směr podobal klínu, který vniká stále hlouběji a hlouběji do lesních hvozdů. Kolonisté zásadně postupovali údolím podél potoků, které představovaly hlavní komunikační osu. Osídlovaly se lesy, které se nacházely před nimi na březích potoka a po stranách na svazích hor. Přes hřeben ale téměř nikdy toto osídlení nešlo. Pokud vznikly souběžně vesnice ve vedlejších údolích, jejich obyvatelé se svými sousedy nekomunikovali, hřebeny hor zůstávaly nadále nepřístupné (k tomu přispívaly i středověké pověry).

Šumavské podhůří bylo na konci 1. tisíciletí již poměrně hustě osídleno. To byla doba, kdy se z původních kmenů formoval český stát pod vládou Přemyslovců. Šumavská krajina hraničila na východě s panstvím jihočeského kmene Doudlebů. Zatímco někteří badatelé mu připisují také slovanské památky z území kolem Volyně, jiní předpokládají (historicky ovšem nedoložené) samostatné území hypotetického kmene Volyňanů. Přesné obrisy kmenového dělení Čech v době hra-

Horská Kvilda,
původně rozptýlené
samoty budované
od 13. století
kolem zemské stezky
lesním hvozdem
do Bavorska



Náměstí v Kašperských Horách, osada založena ve 13. století, roku 1584 povýšena na královské horní město

dištní jsou však stále otevřeným problémem a mají zatím spíše spekulativní charakter (neboť většina dokladů jsou hmotné památky, které na tento problém odpovědět neumějí).

Společenské změny v 10. století, související s centralizací českého státu a formováním raně feudální společnosti, přinesly postupný zánik kmenových území a úpadek hradišť. Začal se vytvářet nový typ opevněných sídel, která měla kromě funkce správní (sídlii zde zástupce knížete, konaly se tu soudy) a vojenské i poslání náboženské (vznikaly zde první kostely) a hospodářské (konaly se zde trhy). Takováto tržní osada musela ovšem ležet na vhodném místě, nejraději u brodu či na křižovatce cest.

O vývoji osídlení Šumavy jsou však až do konce 12. století pouze kusé písemné zprávy a také archeologických dokladů je poskrovnu. Obecný obraz je však zřejmý. V podhůří existovala pravidelná síť zemědělských osad, která ojediněle zasahovala i do hor. V pravidelných rozestupech vznikaly tržní osady (zárodky budoucích měst). Pomezními hvozdy vedly na jih frekventované obchodní stezky (u nichž stály knížecí mýtnice, dvorce s vojenskou posádkou a zájezdní hostince). K osídlení kraje přispěla i činnost prvních klášterů.

O rozsahu osídlení svědčí celkem vzácné nálezy z 12. století (např. pohřebiště v Máří, Volyni, Lštěni) a také etymologie



Volary, osada
založená na přelomu
13. a 14. století
u Zlaté stezky
z Pasova do Prachatic

místních jmen, z nichž některá vznikla právě v době knížecích Čech. Za nejstarší osady se považují obvykle ty, jejichž označení končí příponou –ice či –ici, dále pak vesnice, v jejichž názvu se objevuje slovo Újezd. Ty považuje teorie za lokality předkolonizační. Ve 13. století se pak v souvislosti se středověkou kolonizací a změnou právního postavení rolníků objevují spíše názvy s příponou –ov a ve složených jménech je často označení Lhota (lhůta – typická investiční pobídka ve středověku, znamenala dobu, po kterou se odpouštěly kolonistům daně a další poplatky).

Zatímco zemědělské osídlení lesních hvozdů postupovalo poměrně pomalu, pronikali hluboko do nitra Šumavy hledači zlata a dalších kovů. Těžba byla již v té době zřejmě dobře organizovaná a dosáhla značného rozsahu, o čemž svědčí sejpy – hromady písku, které se hromadily při rýžování zlata na březích řek jako hlušina. Dosud viditelné jsou podél Otavy, Vydry, Volyňky i Blanice. Hledači zlata se zřejmě zastavili až pod horskými hřebeny Šumavy, kde řeky pramenily a výše se zlato už nalézt nedalo.

Významný vliv na ráz osídlování krajiny připadal obchodním stezkám z jihu, které procházely pomezím hvozdem a přes hřebeny a sedla hor. Stezky se řídily profilací terénu a vedly po nejlepších možných úsecích krajiny. Mnohé byly

na stejném místě od pravěku, protože šlo o logický směr. Kolem nich se od nejstarších časů soustřeďovalo nejhustší osídlení. Platilo to samozřejmě i ve středověku. Právě existence obchodních cest vedla k zakládání tržních osad a k rychlému růstu jejich prosperity.

Určitě nejvýznamnější byla Pasovská, či podle svého užitku Zlatá stezka, o níž se nejstarší písemná zpráva dochovala již z počátku 11. století. Její původ je ovšem mnohem starší a byla jednou z nejživějších obchodních tepen už v době železné. Vedla z oblasti Salcburku a Pasova, kde se od pravěku těžila sůl (tzv. Solná komora). Právě dovoz soli byl zřejmě jedním z důvodů hustého osídlení jižních Čech Kelty (podle naleziště Hallstadt v Solné komoře se nejstarší fáze keltské civilizace nazývá halštatská).

Zlatá stezka vedla z Pasova přes Freyung, Strážný, Volary a Libínské Sedlo do Prachatic. Protože vedla přes horský terén, sůl se obvykle nedopravovala na vozech, ale na hřbetech soumarů, jejichž karavany směřovaly po frekventované Zlaté stezce sem i tam (odtud název Soumarský most). Teprve v Prachaticích se obvykle překládala na vozy a kupci pokračovali do Netolic a přes Vodňany a Protivín do Písku a odtud dál do Prahy. Privilegia na obchod solí měli od nejstarších časů prachatičtí měšťané, ale o zisky z toho obchodu usilovali rovněž Netoličtí, což vedlo v průběhu celého 15. a 16. století k mnoha soudním sporům mezi oběma městy.

Další obchodní stezka se nazývala Linecká, ale sloužila spíše k dopravě obilí a jiného zboží, soli jen zřídka (neboť rakouští obchodníci dodržovali většinou dohody s prachatickými). Linecká stezka byla navíc delší než Zlatá, nevedla totiž přímým směrem, ale bylo po ní možno jezdit s plně naloženými kupeckými vozy. Vedla z Lince přes Cáhlov na Studánky a údolím Vltavy přes Vyšší Brod do Českého Krumlova, kde řeku opouštěla a sedlem přes kopce pokračovala do Boletic, Chvalšín, Lhenic a Netolic. Vedlejší větví byla stezka z bavorského Waldkirchenu přes Plechý a Horní Planou do Českého Krumlova, které se říkalo Hornoplánská.

Od časů posledních přemyslovských králů získalo na významu spojení východní části Šumavy s oblastí kolem Novohradských hor, kudy vedla jedna z cest na Vídeň (a také do Raabsu, oblíbeného sídla krále Přemysla Otakara II.). Kaplická stezka vedla z Horního Dvořiště do Kaplice a dál přes Velešín a Doudleby do Českých Budějovic (vyhýbala se tedy území ovládanému Vítkovci a ve 13. století měla tedy význam i politický). V Doudlebech bylo možno z této cesty odbočit na stezku Vitorazskou, která vedla přes Trhové Sviny, Žár a Nové Hradky na Vitoraz (Weitra, hrad pánů z Kuenringu, odkud pocházela i Anežka Palceřík, matka čtyř nemanželských dětí krále Přemysla Otakara II.) a dál do Světlé (Zwettl). Přímá cesta do Raabsu vedla po Gmündenské stezce ze Stráže nad Nežárkou nebo Jindřichova Hradce přes Novou Bystřici a Staré Město pod Landštejnem.

Jedinou významnější cestou ve střední horské části Šumavy byla vedle Zlaté stezky ještě Hartmanická (či Vintířova) stezka, která vedla z bavorské Světlé (Zwiesel) na Prášily (nebo Železnou Rudu) a odtud přes Hartmanice do Sušice.

O ní se vypráví pověst, zachycená už v Kosmově kronice, že vznikla z tajné stezky. Po ní prý roku 1041 převedl poustevník Vintíř vojsko císaře Jindřicha III. do zad českým bojovníkům (kteří záseky znemožnili průchod po cestě na Domažlice) a způsobil tím porážku knížete Břetislava.

K hlavním obchodním osám v západní části Šumavy patřilo spojení Domažlic s Bavorskem, které vedlo relativně přístupnou krajinou širokým sedlem Všerubského průsmyku. Domažlická stezka začínala v Řezně (Regensburg) a za Brodem nad Lesy (Furth im Walde) překračovala Všerubský průsmyk a pak už přes Brůdek klesala do Čech směrem na Domažlice a odtud nejčastěji přes Horšovský Týn do Plzně (kde se napojovala na Norimberskou či Řezenskou stezku a pokračovala do Prahy).

Obchod, těžba rud a také posilování politických kontaktů s rakouským a bavorským vévodstvím vedly k zájmu o osídlování nejen liduprázdných podhorských krajin, ale i některých vyšších poloh na svazích české části Šumavy. Kolonizace lesní půdy byla nákladnou a organizačně poměrně složitou záležitostí, proto se jí zpočátku ujímaly s podporou panovníka kláštery a její rozsah nebyl nijak veliký.

Již Břetislav I. věnoval v první polovině 11. století nezamyslický újezd mezi Horažďovicemi a Sušicí břevnovskému klášteru a Zátoň s dalšími vesnicemi klášteru ostrovskému. Dvacet vesnic v okolí Volyně získal probošt pražské kapituly. V lesnatém kraji začaly kláštery zakládat první vesnice a zvaly sem rodiny venkovanů.

S novým obyvatelstvem přicházeli do šumavské krajiny i němečtí kolonisté. Některé statky navíc získali i rakouští a bavorští feudálové. Blíže neurčené hraniční území mezi Nýrskem a Vimperkem získala věnem s Ludmilou, dcerou českého knížete Bedřicha, bavorská hrabata z Bogenu. V polovině 12. století obdržel od krále Vladislava I. **majetek v okolí Albrechtic premonstrátský klášter v bavorském Windbergu**, který se významně podílel na kolonizaci šumavské krajiny.

Pomezí hvozdu patřil ovšem vždy panovníkovi. Tvořil přirozenou hranici země a byl prakticky neprostupný. Projít skrze něj na jih bylo možno jedině zemskými stezkami, které sice přinášely zisk z obchodu, ale současně otevíraly cestu nepřátelským vojskům. Panovník proto budoval u zemských stezek své dvorce s ozbrojenou družinou, někdy ale svěřoval ochranu hranic také rytířům, kterým mohl důvěřovat. Ti s jeho souhlasem budovali v pohraničním hvozdu opevněné dvorce, z nichž se později staly tvrze, jako jsou Janovice nad Úhlavou, Čachrov, Jindřichovice, strážné hrádky v okolí Vimperka a Strážného. Zvláště starší historiografická literatura rovněž uvádí, že panovník usazoval u zemských bran zvláštní strážce, kteří za svou službu dostávali různá privilegia (především osobní svobodu na úrovni hradských manů). Jejich podíl je však nejasný a faktický význam nebyl zřejmě veliký.

Ve 13. a 14. století zasáhla Šumavu, stejně jako řadu dalších krajin v Čechách, velká kolonizační vlna. Na osídlování pustých lesnatých krajin se nepodílely jen církevní instituce, ale v mnohem větší míře šlechta. Ve východním podhůří



Prášíly, osada založena na konci 18. století v blízkosti sklářské hutě (působila zde od roku 1739)

Šumavy patřil mezi nejmvlivnější rod Vítkovců. K podpoře kolonizační činnosti založil Vok z Rožmberka roku 1259 ve Vyšším Brodě cisterciácký klášter.

Oporou panovnické moci se proti jeho držávám stal blízký klášter Svatá či Trnová Koruna, založený roku 1263 Přemyslem Otakarem II. Kromě majetku v okolí Netolic mu panovník věnoval i boletický újezd, dosud jen řídce osídlený. Řeholníci ho začali ihned osídlovat. Majetek kláštera rostl i v dalších letech, a proto dostala název Zlatá Koruna.

Kolonizační činnosti se účastnily i další rody – v horské krajině Vimperku pánové z Janovic, v okolí Sušice a Klatov pánové z Velhartic, Švihovští z Rýzemberka a Bavorové ze Strakonice. Mezi jejich statky byla rozptýlena další panství chudších šlechticů, jejichž prostředky stačily obvykle jen na založení jediné vesnice, v níž pak žili (z nich se později vytvořila vrstva zemanů, z hlediska stavovského dělení země po husitských válkách nazývaná jako rytířský stav).

Ve 13. století pokročila kolonizace lesní půdy dále do nitra Šumavy a poprvé se dotkla okrajů pomezího hvozdu. V té době byla založena řada menších osad dřevorubců, uhlířů a také sklářů (Skláře, Lipka, Šerava). Původní názvy mnoha lokalit prozrazují, že prvými obyvateli bývali čeští osadníci; teprve později došlo k poněmčení většiny míst.



Srní, horská osada
s barokním kostelíčkem
založená počátkem
18. století





Antýgl, královácký
dvorec, nejstarší zmínka
kolem roku 1500

O rozmachu lesní kolonizace svědčí i nejstarší dochované spory, které propukaly mezi sousedy, jejichž zájmy se křížily při klučení jen nepřesně vytyčovaných záborů. K prvému dochovanému sporu došlo roku 1315 mezi klášteřem Zlatou Korunou a vlastníky vitějovického statku o území frantolské. Četné spory vznikly pak v průběhu 14. století mezi vyšebrodským a zlatokorunským klášteřem. O iniciativě církevních institucí svědčí, že do roku 1360 vybudoval zlatokorunský klášteř v lesích mimo hranice svého panství, a tedy v podstatě nelegálně, více než dvacet osad.

Ve 14. století se prohlubovalo osídlování okrajů vlastního pomezí hvozdu; do vsí přicházeli další kolonisté, ale v souvislosti s rozvojem těžby drahých kovů rostl také příliv horníků do vznikajících šumavských horních městeček (Kašperské Hory, Rejštejn).

Způsob kolonizace se ve 13. a 14. století v Čechách řídil v podstatě stejným právním a organizačním rámcem. Namáhavé klučení lesa a nízké výnosy v prvních letech nutily vrchnost poskytovat novým osadníkům určité výhody. Nejvýznamnější z nich byla „lhota“ – osvobození kolonistů od placení všech feudálních dávek po dobu několika, výjimečně až dvaceti, let. Pro založení vesnice si feudál obvykle najímal osobu zvanou lokátor, který celý podnik organizoval. Lokátor

musel sehnat kolonisty, rozdělit nově klučenou půdu, postarat se pro všechny o živobytí po dobu, dokud nebudou pole dávat dostatečnou úrodu a po založení obce pro majitele vybírat příslušné dávky. Založení obce nebyl snadný podnik a lokátor podstupoval i určité riziko, protože ne vždy se kolonizace podařila.

Aby se vzbudil zájem zámožnějších lidí o to, stát se lokátorem, poskytovaly jim vrchnosti při založení vsi značné výhody. Nejobvyklejším způsobem odměny bylo přidělení svobodného lánu, někdy dokonce i několika, z nichž se feudálnímu majiteli neplatil poplatek. Často lokátor dědičně dostával úřad rychtáře, právo ponechat si třetinu soudních pokut, někdy i právo zřídit svobodnou hospodu, mlýn, masný krám apod. Kolonizace byla z hlediska dnešního pohledu středověkým způsobem investic peněz.

Určité výhody museli dostávat i noví kolonisté, kteří osadu budovali, jinak by se je dalo obtížně přimět k podobnému namáhavému podniku. K hlavním výhodám patřil právní rámec, neboť usedlost a pole dostával kolonista do dědičného držení (odtud zákupní či emfyteutické právo). Za užívání půdy musel ovšem vrchnosti odvádět sjednaný plat (tedy jakýsi nájem), nesměl však být ze statku vyhnán a hospodářství po jeho smrti přebíral některý ze synů. Další výhodou byl pro poddané úplný přechod k peněžní formě feudální renty, na rozdíl od starší naturální. Z dochovaných písemných pramenů je zřejmé, že se na většině panství sjednané dohody dodržovaly celá staletí a ještě kolem třicetileté války byla renta stejná, jak byla sjednána v kolonizační smlouvě.

Šumavská oblast zaznamenala v 13. a částečně i ve 14. století silný příliv německého živlu, což bylo ovlivněno faktem, že v Českém království bylo bezpečněji a fungovalo tu stabilnější hospodářství než v německých zemích. Příchod Němců ve středověku měl tedy povahu jisté ekonomické emigrace, neboť do Čech přicházeli za lepším živobytím.

Na středověké kolonizaci šumavské krajiny se ovšem podílelo i domácí obyvatelstvo, jak dosvědčují náhodně dochovaná jména některých lokátorů (např. Jur). Etnický charakter oblasti zůstával až do třicetileté války převážně český, Němci převažovali jen v bezprostředním hraničním pásmu, v některých horních městech a také na panstvích šlechty, která byla sňatky spojená s rakouskými a bavorskými rody.

Středověkou kolonizací byla první významná etapa osídlování Šumavy dovršena. V podhůří vznikla hustá síť větších i menších vesnic, při tržních cestách fungovala prosperující města, osídlení dosáhlo středních poloh hor, ojedinelé skupiny obyvatelstva pronikly do hor i výše a usazovaly se v pohraničním hvozdu. Na tomto obrazu osídlení nic podstatného nezměnilo husitské revoluční hnutí, znamenalo však výrazný přesun v majetkové držbě feudálů. Královské a církevní statky byly z velké části rozchvaceny a jejich držitelem se stala jak šlechta (hlavně Rožmberkové), tak i města (České Budějovice, Prachatice, Klatovy).

Konec 15. a především celé 16. století znamenaly nebyvalou hospodářskou aktivitu šlechty a měst. V té době došlo k prohloubení vrchnostenského podnikání –

zakládaly se rozlehlé poplužní dvory, ovčiny, pivovary, rybníky (na rožmberských panstvích celá síť spojená Zlatou stokou), nový vzestup zaznamenalo upadající hornictví, vznikly desítky nových skláren, mlýnů a pil, po Zlaté stezce přicházely z jihu tisíce soumarů se solí a dalším zbožím, v nebyvalé míře se začalo těžit dřevo a na vorech se splavovalo po řekách k Praze. Odrazem vysokých příjmů šlechty a měšťanů bylo přijetí renesančně okázalého způsobu života, odrážejícího se ve vzhledu hradů a měst. Rostly však i příjmy rolníků a stavebními proměnami procházely i vesnické usedlosti.

Posilování hospodářských aktivit mělo pochopitelně vliv i na další osídlování hor. Možnost obživy přiváděla další obyvatele, kteří obsazovali další lesnaté oblasti, i když rozsah kolonizace v době renesance zdaleka nedosáhl intenzity v době předhusitské. Měla také trochu jiný charakter. Zatímco dříve bylo hlavním rysem zakládání celých vesnic, před třicetiletou válkou bývalo častější rozšiřování zemědělské půdy na úkor pustých pozemků v rámci již existujících obcí. Početné rodiny se dělily, mladší synové si stavěli vlastní usedlosti a klučili půdu pro nová pole. V podhůří musel mít každý poddaný k podobné aktivitě souhlas vrchnosti (prostorové možnosti tu navíc byly většinou omezené), ale v horských oblastech se tato činnost prováděla obvykle živelně a volných ploch bylo více než dost.

Přelom 15. a 16. století přinesl celoevropskou krizi mincovnictví. Největší naleziště v okolí Kutné Hory a Jihlavy byla prakticky vytěžená a v zemi scházely drahé kovy pro ražbu nových mincí. Proto se začalo dolovat i v malých revírech a na místech, která přinášela technické obtíže a dolování se prodražovalo, rostoucí cena stříbra však tyto obtíže vyrovnávala. V 16. století došlo proto i na Šumavě na čas k oživení těžby drahých kovů, především stříbra. Objevily se rovněž pokusy o rýžování zlata. Spolu s těžbou drahých kovů se rozvíjelo výnosné podnikání s vedlejšími surovinami, které se nalézaly ve stříbrných rudách (cín, olovo).

K velkému rozvoji těžby stříbra došlo na Velharticku, kde byla založena horní městečka Nalžovské Hory (původně Stříbrné Hory) a Hory Matky Boží. Pokusy s těžbou drahých kovů se prováděly i na krumlovském panství.

Ve větší míře než dříve se na Šumavě začala těžit železná ruda, která dala jméno městečku Železné Rudě. Ke zpracování rudy se budovaly jednoduché pece, v hamrech se pak vytavené železo zkujňovalo a vyráběla se surovina pro kováře nebo se přímo zhotovovaly výrobky (radlice oradel, kosy aj.). Hamry stávaly vždy v údolí u potoka, jehož voda otáčela kolem (stejným, jako byla kola mlýnská), které pohánělo velké hamernické kladivo a někdy dmyhadla. Také budování hamrů dokládají místní jména šumavských lokalit (obec Hamry).

K pronikání do lesů přispělo v 16. století významnou měrou sklářství. Mělo zde ideální podmínky – dostatek křemene i dřeva. Nejstarší sklárny stávaly původně jako samoty na krajích lesů. S rozšiřováním výroby se kolem nich začaly stavět domky huťských pomocníků a pomocné hospodářské budovy. Skláři si v okolí na vykloučené půdě zřizovali políčka a pastviny pro dobytek, neboť okrajově se

vždycky věnovali ještě zemědělství. Žádná z tehdejších skláren však nevydržela na jednom místě dlouho. Jakmile se pro provoz hutě spotřebovalo v okolí dřevo, hutmistr ho nedovážel ze vzdálenějších lesů, ale podnik se prostě posunul za dřevem výše do hor. Někdy s hutmistrem odešli všichni osadníci, domy postupně chátraly a rozpadaly se, pouze občas v nich bydleli sezonní lesní dělníci, pastýři, někdy i různí lapkové a tuláci. Jindy však ani po odchodu sklářů nezůstaly domy prázdné, protože část obyvatel zůstala a věnovala se jen zemědělství. Tak vznikly vesnice, v jejichž jménech se často odráží jejich sklářský původ.

Šumavské sklárny vyráběly pro renesanci charakteristické číše, humpeny, prohlédací terčiky do oken a tabulové sklo a rovněž korálky pro růžence, zvané pateříky. Sklářští mistři, pracující na Šumavě, bývali vždy kvalifikovaní odborníci. Všichni měli osobní svobodu, nebyli poddanými a s vrchnostmi uzavírali obchodní smlouvy, na jejichž základě mohli na jejich panství založit huť a těžit dřevo, za to odváděli dohodnutý nájem. Tento podnikatelský ráz fungoval na Šumavě už před třicetiletou válkou a významnou měrou přispěl k životnosti tamního sklářství.

Každá sklárna měla stálý okruh pracovníků, obvykle též školených sklářů. Kromě toho však potřebovala pro udržení provozu značné množství pomocných prací (výroba potaše a dřevěného uhlí, dovoz surovin, odvoz skla). Tento servis zajišťovali obyvatelé z okolí a představoval pro ně vítaný zdroj vedlejšího příjmu. Sklářství živilo v horách stovky rodin.

Šumavské dřevo bylo od středověku zbožím, které se dopravovalo na městské trhy. Po husitských válkách se toto podnikání s přechodem šlechtického statku na vlastní podnikání neobyčejně rozšířilo. V 16. století je v pramenech podrobně zachycen prodej dřeva z rožmberských panství. Hospodářská aktivita nejmocnějšího šlechtického rodu vyplývala z finanční nutnosti opatřit dostatek prostředků na nákladný způsob života jeho členů (většina zastávala významné zemské úřady, jejichž výkon si ovšem tehdy šlechta platila ze svých prostředků).

Šumavské dřevo se pomocí koní stahovalo k potokům, po nich se spouštělo k větším řekám. Tam se vázalo do vorů a plavilo se na prodej. Dobový popis předbělohorských Čech uváděl, že „Vltava (na jihu Čech) bývala zcela pokryta vory ze stavebního dříví“.

Zdrojem příjmu obyvatel v horách se také stala textilní výroba. Domácky provozované přadláctví a plátenictví produkovalo zboží nejen pro domácí, ale často i pro zahraniční trhy. V Klatovech se podle kronikáře vyráběly v předbělohorské době jemně tkané tkalouny, které uherští obchodníci vyváželi do Uher a někdy až do Turecka.

Podíl nezemědělské výroby a obchodu na obživě obyvatel na Šumavě v 16. století zřejmě převládá nad zemědělskou produkcí (pro většinu obyvatel představovalo zemědělství jen doplňkový zdroj příjmů). Tím byl také dán charakter dalšího postupu kolonizace. Přibývalo osad v oblastech pro zemědělství klimaticky nepříznivých, jejichž obyvatelé se dokázali uživit jinak (jako vedlejší zdroj příjmů jim sloužil jen chov dobytka).



Výstup na Velký Javor
k horské chatě
založené roku 1885

Obživa lidí v hornictví, hutnictví, sklářství, dřevařství či plátenictví poznamenala i vzhled vesnic, v nichž převládala chalupnická zástavba s malým počtem hospodářských budov (na rozdíl od zemědělských statků v podhůří tyto provozní prostory velká část obyvatel v horách nepotřebovala).

Utěšený hospodářský obraz života na Šumavě se podstatně změnil v první polovině 17. století s vypuknutím třicetileté války. Rozsáhlý celoevropský konflikt přinesl nesmírné škody celé střední Evropě – prudce poklesl obchod i výroba, část zemědělské půdy se přestala obdělávat, města a vesnice byly vypálené a mnohá sídliště se zcela vylidnila; odhaduje se, že Čechy přišly v té době o čtvrtinu až třetinu obyvatel (některé odhady dokonce hovoří o polovině populace). Tento nepříznivý stav se samozřejmě nevyhnul ani Šumavě.

V berní rule, soupisu poddanské půdy z let 1654–1655, se podrobně evidovaly škody způsobené válkou. O vsi Rohanově se píše, že „tato celá ves mimo samého zahradníka vyhořela a defalcírována“, rovněž tak městečko Husinec „do gruntu vyhořelo“. Případů, kdy byla zničena celá obec, bylo sice na Šumavě poměrně málo, častější bylo, že v rámci vesnice byly zničeny jen některé usedlosti, o nichž se pak uvádělo, že „grunt vyhořel a pole zcela ladem leží“, „půda všechna byla svedena k panskému statku“ apod.



Hálkova chata
postavená Klubem
českých turistů
na místě Puknerovy
chalupy. Do roku 1939
jediná turistická
chata v Povydí

Podstatnou změnou prošla v době třicetileté války i vrstva feudálních vlastníků půdy. Česká šlechta a mnohá města byla za účast ve stavovském protihabsburském odboji (1618–1620) potrestána ztrátou majetku. Z obavy před dalšími represemi, uplatňovanými s důslednou rekatolizací, odešly mnohé šlechtické i měšťanské rodiny dobrovolně ze země. Některá panství byla prodána, věnována či zastavena cizincům, kteří ve válce podporovali císařskou stranu. To platilo i na Šumavě, kde své statky získali generálové Buquoy a De Hoeff-Huerta, stejně jako vojenský dobrodruh Marradas. K poněmčení šlechty přispělo i to, že po smrti posledního mužského příslušníka rodu Petra Voka (1611) přešla rožmberská država (ještě před třicetiletou válkou) na štýrský rod Eggenberků.

Vrchnostenské správy se po třicetileté válce snažily co nejdříve obnovit normální hospodářský život. S tím souviselo především úsilí o rychlé doplnění počtu obyvatelstva. Vrchnostem nešlo ani tak o obraz krajiny, ale s rozvojem režijního podnikání stoupala potřeba roboty (a tedy dostatečného počtu poddaných). Vypálené a částečně opuštěné vesnice se proto začaly po třicetileté válce osídlovat rodinami ze sousedního Rakouska a Bavorska, ale i ze vzdálenějších německých zemí. To postupně měnilo národnostní obraz krajiny. Nově příchozím byly dokonce poskytovány určité výhody, aby je



Čeňkova pila založená
v polovině 19. století
Čeňkem Bubeníčkem





Plavení dřeva po Otavě,
most u Dlouhé Vsi

vrchnost na své panství nalákala. Opuštěné a spálené usedlosti vrchnost přenechávala bez vstupního poplatku (zákupu) také svým služebníkům, podruhům a místy dokonce i Židům. Za své osedlé prý některé vrchnosti dokonce platily zpočátku kontribuci, poskytovali jim zdarma dřevo na výstavbu obydlí, půjčovali jim obilí na osev polí, potahy na polní práce a dokonce jim zdarma rozdělovali chléb. V berní rule se k těmto praktikám připomínalo, že tak činili hlavně ze strachu, aby se zbytek osedlých nerozutekl. Nedostatek lidí byl totiž citelný všude, a pokud by nějaká rodina uprchla na jiné panství, tam ji ochotně přijali a nedalo se počítat, že by ji vrátili původnímu pánu (navíc v té době neplatily ještě striktní nevolnické zákony).

Teprve na přelomu 17. a 18. století byly rány způsobené třicetiletou válkou zhruba zaceleny. Navzdory tomu se však nepodařilo obnovit úplně všechny staré lokality; některé obce především v podhůří zanikly. „Poustky“ postupně zarůstaly lesem a někde jsou v krajině viditelné ještě dnes jako nevysoké kopečky porostlé trávou či keři.

Na konci 17. století začala nová vlna kolonizace pustých lesních krajů, která dosáhla až k horským hřebenům. O těchto osadách platilo totéž, co již bylo řečeno o době předbělohor-

ské. Horské vesnice byly obklopeny nevelkými políčky a travnatými pastvinami, zemědělství však bylo pouhým doplňkem příjmu obyvatel. Hlavním zdrojem obživy byla sklářská, dřevařská, textilní a jiná výroba. Zemědělský charakter si udržovaly jen vesnice v podhůří a ojediněle také v některých příhodnějších kopcovitých částech Šumavy (zvláště na jihovýchodě).

Zdá se, že jako první pronikali do hloubi dosud pustých lesů skláři. Nejdůležitější podniky byly v té době založeny v okolí Javorné, Kašperských Hor a Prášil. Bývalo vždy zvykem přemístit sklářskou huť blíže k lesu, když se spotřebovalo dřevo v okolí. Z počátku 18. století se dochovala zpráva barona Koce z Dobrše, že na jeho statku působil sklář třicet let. Za tu dobu postoupil v důsledku spotřeby dřeva do lesa do dvojnásobné vzdálenosti, než když začínal. Jen některé opuštěné hutě zanikly, v mnoha případech daly vzniknout nové osadě, v níž se usadili dřevaři, přadláci, nádeníci a jiní pracovníci. Tak vznikla v 17. a 18. století Filipova Huť, Prášily, Hůrka, Zlatá Studna, Nová Studnice aj.

Největší růst osídlení šumavské horské oblasti souvisel však s prudkým vze-
stupem těžby dřeva. Představoval významný zdroj příjmů feudálních vrchností, poskytoval současně příjem stovkám rodin. S intenzivní těžbou dřeva se původně začalo na schwarzenberských panstvích. K usnadnění dopravy byly splavňovány toky řek a na konci 18. století vybudován první plavební kanál, umožňující splávkou kmenů také do Dunaje. Menší kanály vznikly pak i na počátku 19. století. Zlepšení dopravy umožnilo zvýšit mnohonásobně těžbu dřeva.

Prvé dřevařské osady byly sice zakládány již na přelomu 17. a 18. století (např. Křišťanov, Janské Údolí, Nová Pec), měly však částečně ještě zemědělský charakter. Rozsáhlá výstavba čistě dřevařských obcí začala až později, na většině panství teprve koncem 18. století. Aby vrchnosti získaly dřevaře, nabízely výhodné mzdy, deputát dřeva, slibovaly levný pronájem půdy a nezdídku i příspěvek na postavení domu. Mezi léty 1790 a 1825 vzniklo množství nových osad, namátkou lze jmenovat Uhlíkov, Josefův Důl, Krásnou Horu, Knížecí Pláně, Modravu a Tetov.

Aby se získal dostatek bydlení pro nové dřevaře, rozšiřovala se na některých panstvích zástavba již existujících vsí. Na vimperském panství byla v rozmezí několika let obec Zátoň zvětšena o 40 domků, Adlerova Huť o 21 domků, Kunžvart o 2 domky, Knížecí Pláně o 48 domků, Michlova Huť o 15 domků atd. Na celém panství bylo na přelomu 18. a 19. století vybudováno v rozmezí deseti let přes 180 nových domků, určených většinou pro dřevaře. Stavební činnost lze doložit i na sousedním prášilském panství.

Typickou osadou, vybudovanou kolem roku 1800 pro dřevařské dělníky, je Dlouhá Ves u Sušice s dvojdomky pravidelně rozmístěnými podél ulice. Stavební ruch dozníval ve třicátých a čtyřicátých letech 19. století; v té době vznikly např. Nové Chalupy a řada menších obcí výše v horách, které se skládaly ze samot rozptýlených po široké ploše náhorních planin.

S úpadkem hornictví a stagnací obchodu po třicetileté válce souvisela rustikalizace života velkých měst. Nenávratně pryč byly doby nákladných renesančních

staveb, ztichla dříve hlučná tržiště. Mnozí měšťané nalézali obživu v zemědělství a v řemeslné výrobě, která produkovala zboží pro poměrně úzký okruh místních spotřebitelů. Lépe na tom byla jen ta města, která zůstala středisky státní nebo vrchnostenské správy (např. Klatovy které se staly krajským městem).

Velká část hospodářské činnosti se odbyvala mimo města (i když třeba majitelé podniků ve městech bydleli). Po celé Šumavě pracovaly pily a vznikla i nová výrobní odvětví vázaná na těžbu dřeva. Velké papírny stály v 18. století v Prášilech, Rejštejně i jinde. Sklářství naproti tomu začalo stagnovat a mnoho hutí zaniklo (obecně s krizí českého sklářství a přesunem střediska výroby do severních Čech). Také hamry se začaly postupně zavírat. Ve vsích však fungovala hustá síť domácích výrobců, především přadláků, zapojených prostřednictvím nákladnického systému do manufakturní výroby.

Zaměstnanec manufaktury – faktor – přenechával lidem předivo a po spředení odebíral klubka nití a přinášel nové. Celé rodiny, v nichž předly i děti, nalézaly prostřednictvím rozptýlené manufaktury poměrně slušnou obživu. Ve statistice z roku 1775 se uvádělo, že nejvíce přadláků připadalo v Čechách na Budějovický kraj (hlavně na jeho nejjižnější část, tj. šumavskou podhorskou krajinu).

Textilní manufakturní podnikání mělo na Šumavě dlouhou tradici. Právě tady vznikaly jedny z prvních podniků tohoto typu v Českém království. Manufakturu na výrobu suken založil v Plánici roku 1710 soukeník Jan B. Fremmrich s pomocí majitele tamního panství hraběte Martinice. Vyráběl zde jemná sukna, narazil však na odpor cechů a pro finanční i odbytové potíže byl záhy nucen výroby zanechat. Kvůli podobným potížím zanikl zřejmě i podnik v Nové Kdyni, založený ještě o něco dříve. O něm máme však jen velice kusé informace. Výroba v Nové Kdyni však byla později obnovena a podnik velice prosperoval. J. M. Schmidta zde v roce 1771 zaměstnával přadláky z 19 okresů Klatovského a Plzeňského kraje (uvádí se, že podnik měl 1700 zaměstnanců, z toho asi 1400 domácích přadláků). Lidé z Pošumaví pracovali příležitostně i pro jiné podniky nejen v Čechách, ale i v sousedním Rakousku (např. pro salzburskou manufakturu).

Tento způsob obživy začal na počátku 19. století v souvislosti s růstem konkurence tovární výroby rychle upadat. Na Šumavě přesto zanechala manufakturní textilní výroba hluboké stopy – déle než jinde se tu udrželo tradiční ruční zpracování lnu a výroba hrubého domácího plátna.

Přes možnost výdělků v manufaktuře však žili lidé i v době jejího rozkvětu chudě, nicméně často pořád lépe než vesničané „v kraji“. Problém nastal v případě nečekaných výkyvů. O tom, jak žilo venkovské obyvatelstvo v době extrémní neúrody, která přišla v roce 1771, psali komisaři Prácheňského kraje: „Obecný lid shledán nečistý a zanedbaný. V tomto roce se projevíví nemoci se připisují nejvíce obecné nouzi a špatným vyživovacím poměrům ... Drůbež je celou zimu chována a živena ve světnicích, což je příčinou nespočetného hmyzu. Světnice samy mají zcela malá okna, která mohou být otevřena jen částečně ... Lid se svléká zřídka a mokrý oděv většinou musí schnout opět na těle.“ Rok 1771 byl však z hlediska života lidí na Šumavě pravděpodobně jeden z nejhorších na konci 18. století.

Na přelomu 18. a 19. století bylo osídlování Šumavy v podstatě ukončeno. Dosaženo bylo horní hranice hor, která nebyla ani v pozdějších letech výrazněji překročena. Vznikla síť osad, která přetrvala bez výraznějších změn až do 20. století. V první polovině 19. století se začala v důsledku úpadku domácí výroby, zaostávání zemědělství a také proto, že jižní Čechy zůstaly dlouho mimo železniční síť, Šumava pomalu vyliďňovat. Kdysi lidnaté hory postupně opouštěly celé rodiny, aby si hledaly živobytí jinde. Mnozí lidé však zůstávali, navzdory chudobě, ale hledali si jiné příležitosti k výdělku. Někteří muži, kteří nemohli nalézt práci ve svých vsích, odcházeli na sezonu „do kraje“, aby se na podzim vraceli s vydělanými penězi ke svým rodinám domů na Šumavu. Faktické příjmy šumavských obyvatel neustále klesaly, lidé chudli, ale přesto lpěli na rodném kraji a jen neradi ho opouštěli.

Postupnému zhoršování životních podmínek nezabránil ani návrat prosperity sklářství v 19. století, vznik sušického sirkařství, rozvoj těžby ve vápencových dolech v okolí Sušice a existence řady menších železářských, papírenských a dalších podniků (hutě v Adolfově, Zlaté Koruně aj.). V průmyslových podnicích mohlo nalézt obživu jen omezené množství lidí, pro ostatní bylo stále těžší uhájit jen holou existenci.

Ke krátkému hospodářskému oživení došlo jen na počátku sedmdesátých let 19. století, kdy nebývale silná vichřice způsobila obrovské škody na lesních porostech. Nezpracované dřevo napadl kůrovec, a proto bylo třeba dřevo z polomů co nejrychleji zpracovat a stáhnout k řekám. V té době dostal práci každý, kdo měl o ni zájem. Po několika letech však krátké období prosperity skončilo a v horských chalupách se – tentokrát již definitivně – usadila bída.

Protože klesaly příjmy obyvatel, byli lidé nuceni pečlivě opatrovat svůj skrovný majetek, ani staré kusy se nevyhazovaly. Snad právě proto se udržela na Šumavě řada předmětů tradičního života, které se již jinde doložit nedají. Lidé neměli peníze, aby si kupovali moderní tovární zboží. Co jen bylo možné, si vyráběli buď sami, nebo kupovali od sousedů domácí zhotovované levnější výrobky, nemoderní, ale užitečné. Čas jako by se zastavil, jak žili lidé v 18. století, žili namnoze ještě na konci století devatenáctého. Právě tradiční rysy života, které se uchovaly tak dlouho, představují skutečné bohatství Šumavy, které by neměla pohltit moderní doba.



Již jest tomu dávno a dávno, kdy přes Hory Matky Boží šel řezbář, nesa na rame-nou krásně vyřezávanou sochu Panny Marie. Nesl ji do Velhartic. Mnozí občané horští jej přemlouvali, aby jim sochu prodal. Řezbář je však odmítl, řka, že velhar-tičtí mají sochu již na polovic zaplacenou, a šel dále. – Na drahách za městem, kde se kutalo, odpočíval a pojídal. Když chtěl jíti dále, nemohl sochy zdvihnout. I zavolal na pomoc havíře nedaleko pracující, ale ani ti nemohli ji zdvihnout. – Konečně, nemoha nijak sochou pohnouti, svolil řezbář, že ji horským prodá. Někteří

havíři běželi do města, odkud vypravili duchovního správce s družičkami. Když kněz přišel k tomu místu, všecka tíže jakoby se sochy spadla; družičky ji uchopily a odnesly do kostela na oltář, kde dosud trůní. – Zpráva o tom, že se zde Matka Boží tak zázračně usídlila, donesla se i ke králi českému, jenž dovolil, aby městečko, jež až do toho času Lámané Hory se jmenovalo, bylo nazváno Hory Matky Boží.

(Rudolf Kůs, BÁJE A POVĚSTI – Sušicko)

Mezi Kašperskými Horami a Rejštejnem leží Hacklinova niva, a tu se vypráví o jednom malém hrbatém mužíkovi, že se tam ukrývá. Objevil se vždy po klekání a znepokojoval v tomto čase všechny lidi, kteří tamní cestou šli, a to až do půlnoci. Přímou jako by byli větrem hnáni stranou a z cesty by sešli, jako by zabloudili, při čemž slyšeli stálé volání „Hackerlmanna“ – tak byl nazýván – slovy: „Kam ho dám, kam ho usadím.“ Když šel jednou v noci touto cestou kurážný a trochu rozveselený muž, Hackerlmann se ho dotknul a muž uslyšel známé jeho volání, odpověděl mu: „Kde jsi ho vytrhl, tam ho dej a zasaď.“ Od toho času měl být Hackerlmann, který před svým ustrnutím (zakletím) někde vytrhl hraniční kámen, osvobozen.

(Engelbert Panni, LIDOVÉ ZVYKLOSTI, MRAVY A POVĚSTI V KAŠPERSKÝCH HORÁCH)

V Roklanském jezeře mají ryby zcela zvláštní podobu. Podle lidového mínění jsou to zakletí lidé, kteří musí očekávat v Roklanském jezeře den svého soudu. – Několik mladých lidí chtělo kdysi prozkoumat hloubku jezera, tu zaslechli hlas z vody: „Příjdeš-li ke mně, spolknou tě.“ Odhodili vše a hledali zpáteční cestu. – Jindy chtěl jeden dřevorubec, který nevěděl, že to nejsou skutečné ryby, připravit si z jedné takové ryby jídlo. Po cestě počal v jeho síti pláč tak naléhavý, že ryby odhodil a utekl. Jeden lichvář byl od jednoho kněze zaklet do Roklanu. Také se stalo totéž jednomu pastýři, který provedl jakýsi zločin. – Vypráví se též o jezerních vodních pannách. Nikdo se neodvází do jezera hodit kámen, neboť kdyby se jezero přelilo, tak by zatopilo Čechy i Bavorsy. – Roklan je ale od obyvatel Šumavy uctíván jako dobrý prorok počasí, on ukazuje svým čistým nebo v mlze zahaleným vrcholem krásné nebo deštivé počasí pro příští dny.

(Engelbert Panni, LIDOVÉ ZVYKLOSTI, MRAVY A POVĚSTI V KAŠPERSKÝCH HORÁCH)

Vodolenka, jak lázně se zovou, slyňula již v dávných dobách svým čistým pramenem, jenž ze Svatoboru se tu prýští a kterému okolní lid přikládá a dosud přikládá zvláštní blahodějnou a léčivou moc. – Pověst v živé paměti zachovaná vypravuje, že za dávných starých dob zbožná, pohanská děva Vodolenka, dcera lecha Klaty, zakladatele Klatov, umírajíc, prosila své přátele, aby ji pohřbili na místě, kam dvě bílých, bezúhonných volů bez průvodčího ji zaveze. Bílí volci táhli mrtvolu Vodolenky přímo k Svatoboru a na místě, kde stanuli, byla pohřbena. Z nitra pak vrchu vytryskl u hrobu jejího hojný pramen, jenž dle panny nazván byl Vodolenkou. – V jiném znění uvádí se Vodolenka ve spojení s bojem mezi křesťanstvím a pohanstvím. Jsouc dcera Klatova, nechtěla se vzdáti ctění bohů, jimž svůj život posvětila,