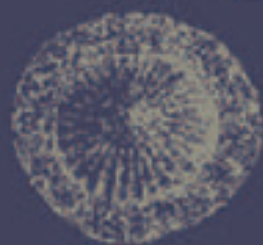


ENCYKLOPEDI ŘÍMSKÉ A GERMÁNSKÉ ARCHEOLOGIE

V ČECHÁCH A NA MORAVĚ



Eduard Droberjar





Eduard Droberjar

ENCYKLOPEDIIE
ŘÍMSKÉ
A GERMÁNSKÉ
ARCHEOLOGIE
V ČECHÁCH A NA MORAVĚ

**Nakladatelství Libri
Praha 2002**

Madlence

© PhDr. Eduard Droberjar, Dr., 2002

Illustrations © PhDr. Eduard Droberjar, Dr., a Lenka Káchová, 2002

Odborný recenzent: PhDr. Jiří Musil, PhD.

ISBN 978-80-7277-106-6

O B S A H

Předmluva 7

Nástin bádání o době římské a stěhování národů na území České republiky 8

Slovník 11

Tematický rejstřík 395

- Archeologické lokality podle jednotlivých krajů 395
- Archeologické památky a soubory nálezů, druhy pramenů 398
 - Archeologické a historické pojmy 399
 - Badatelské instituce a osobnosti 400
- Historická místa a mocenské útvary, etnika, události 401
 - Historické osobnosti 401
- Obory lidské činnosti, výrobní postupy a materiály 401
 - Obecnější pojmy, duchovní svět, marginálie 402

Literatura 403

Prameny 447

Seznam obrázků a jejich původ 448

PŘEDMLUVA

Pro naše země dosud neexistovala souborná práce zabývající se archeologií doby římské a stěhováním národů nebo, přesněji řečeno, dějinami Germánů a Římanů v Čechách a na Moravě. Potřeba zpřístupnit široké veřejnosti i odborníkům (archeologům, historikům a numismatikům) důležitý úsek dějin formou lexikonu vedla autora k soustředění hlavních poznatků dosavadního teoretického i terénního výzkumu. Pokusil jsem se poprvé podat soupis všech nejdůležitějších lokalit (pohřebišť a hrobů, římských táborů, hlavních sídlišť, depotů mincí a ojedinělých nálezů). Vedle toho slovník obsahuje germánské kmeny a útvary, kultury, jednotlivé typy nálezových předmětů, dále různé pojmy, historické osobnosti a události, instituce a badatele, kteří se věnují výzkumu germánského a římského osídlení. Do soupisu lokalit (přes půl tisíce položek) jsem vložil některé zajímavé a dosud nepublikované nebo nejnověji objevené nálezy. K většině hesel je připojena základní literatura, čímž může být encyklopedie vítanou pomůckou pro specialisty a rovněž pro studenty. Seznam literatury lze považovat za výběrovou bibliografii k oběma popisovaným obdobím v České republice. Obsahuje i nejdůležitější práce ze zahraniční produkce. Početné obrázky předvádějí pestrou škálu bohatého nálezového fondu a terénních situací.

Jelikož území, jež je předmětem publikace, sehrálo v prvních šesti stoletích po Kristu významnou roli v rámci evropského dějinného vývoje, byla a je mu věnována velká pozornost. Vznikem prvního germánského útvaru, jímž se stala říše markomanského krále Marobuda, se teritorium našeho státu zařadilo spolu s římských impériem k nejdůležitějším činitelům kontinentálních dějin. Další převratná epocha, markomanské války, jejichž podstatná část je doložitelná přímo na území Moravy, na ně znovu obrátila zájem antického světa. Poslední výzkumy archeologů dokonce prokazují, že zasáhly do kvádského osídlení na sever od Dunaje mnohem intenzivněji, než se dosud předpokládalo. Stopy římských legií máme doloženy až v okolí Brna a dokonce i Olomouce. Snad scházelo jen velmi málo, aby naše země byly za vlády Marka Aurelia začleněny coby jedna z římských provincií do struktury této veleříše. Nebezpečně se přijímá také teze o tom, že počátky formování států a národů současné Evropy mají kořeny v době stěhování národů. To potvrzují i důležité nálezy s hunsko-germánskými prvky na jižní Moravě, langobardský pobyt a postupná slovanská expanze. Na půdě našeho území se nacházejí i lokality vpravdě evropského významu. Ať již se jedná o jedno z největších a nejdůležitějších germánských pohřebišť ze starší doby římské v Třebusicích, knížecí (královský) hrob z téhož období v Mušově, který je možno považovat za dynastickou hrobku kvádských králů, nebo hrob barbarského náčelníka či přímo krále z 5. století v Blučině. Rovněž římské polní tábory z doby markomanských válek, které reprezentují novum naší archeologie, některá důležitá langobardská pohřebišť (např. Lužice, Holubice) a další naleziště patří k nesmírně cenným zdrojům poznávání historie Čech, Moravy a Slezska.

Na závěr je mou milou povinností poděkovat všem, kteří přispěli malými či většími informacemi a radami ke zdárnému dokončení této práce, jmenovitě Mgr. J. Blažkovi, PhDr. M. Lutovskému, Mgr. J. Militkému, PhDr. K. Motykové, DrSc., Mgr. J. Musilovi, Ph.D., PhDr. J. Peškovi, Dr. D. Quastovi (RGZM Mainz/D), PhDr. V. Sakařovi, CSc., PhDr. M. Slabinovi, doc. PhDr. J. Tejralovi, DrSc., PhDr. V. Vokolkovi a PhDr. P. Zavřelovi.

Za technickou spolupráci při zhotovování obrazových příloh děkuji L. Káchové. Zvláštní dík patří PhDr. Jiřímu Hartlovi, CSc. a mé ženě Magdaléně Hartlové za nevšední trpělivost nejen s jazykovými korekturami.

NÁSTIN BĀDÁNÍ O DOBĚ ŘÍMSKÉ A STĚHOVÁNÍ NÁRODŮ NA ÚZEMÍ ČESKÉ REPUBLIKY

V následující kapitole se pokusím načrtnout současný stav výzkumu v oboru římsko-germánské archeologie. Počátky zájmu o tuto vědní disciplínu, zabývající se dobou římskou a dobou stěhování národů, lze v našich zemích sledovat již ve druhé polovině 19. století. Poprvé se u nás dobou římskou z hlediska archeologických pramenů zabýval J. E. Wocel. Upozornil na význam tohoto období a na kontakty s antickým světem. Jelikož ještě neexistovalo mnoho nálezů, jimiž by bylo možno objasnit historii prvních století po Kr., čerpaly se poznatky jen z útržkovitých písemných pramenů antických autorů. Zásadní změny započal až široce koncipovaný výzkum amatérských archeologů, které v Čechách koordinoval J. L. Píč. Výzkumy důležitých pohřebišť z doby římské (Pičhora a Třebická u Dobříchova), ale také z doby stěhování národů (Praha-Bubeneč/Podbaba) postupně začaly nejen naplňovat vitríny Musea království Českého (dnešního Národního muzea), ale nastalo též období, kdy se stále více badatelů zajímalo o kulturní příslušnost a stáří vykopaných pozůstatků. K tomu postupně přibývaly odkryvy na dalších lokalitách, zejména v Pňově (J. Hellich). Již počátkem 20. století rozpoznal A. Stocký význam sídlišť doby římské, které do té doby poněkud zastiňovaly hrobové nálezy z cennými předměty, a svými výzkumy v Novém Bydžově – Chudonicích započal bádání v této problematice. Na Moravě byla situace na konci 19. století složitější, neboť dosud chyběl rozsáhlejší materiál, jenž by umožnil bližší pohled na studovaná období. Různé soupisové práce, zejména I. L. Červinky, registrovaly pouze ojedinělé nálezy nebo archeologické prameny z rozrušených hrobů a sídlišť.

Ke změně došlo až ve dvacátých a třicátých letech století následujícího. Napomohl tomu vznik samostatného československého státu a zvláště založení Státního archeologického ústavu v Praze (1919). Tehdy se uskutečnily první větší výzkumy pohřebišť z doby římské ve Velaticích (I. L. Červinka) a zejména Kostelci na Hané (A. Gottwald), ale také na pohřebišti v Novém Šaldorfu (I. L. Červinka). Touto výzkumnou činností byl poprvé věnován větší zájem rovněž době stěhování národů. K jejímu poznání napomohly i sídlištní objevy ve Velkých Němčicích. Nelze opomenout ani výzkumy na sídlišti z pozdní doby římské v Jiříkovicích (J. Poulík), kde se podařilo u nás poprvé odkrýt hrnčičské pece s vytáčenou keramikou. Současně byla pozornost upřena i k soupisům germánských památek (E. Beninger – H. Freising a I. L. Červinka). Na konci dvacátých let se podařilo odkrýt dvě římské stavby na Mušově (A. Gnirs), čímž bádání načerpalo nových podnětů, neboť od této doby bylo již zřejmé, že Římané dorazili až na Moravu.

Rovněž v Čechách znamenala dvacátá a třicátá léta rozvoj výzkumných aktivit, které byly nejlépe sledovány v činnosti Státního archeologického ústavu a Národního muzea. Jedná se zejména o výzkumy významných pohřebišť z doby římské v Třebusicích a z pozdního stupně doby stěhování národů v Čelákovcích-Záluží (J. Schráníl). Velké zásluhy měla vedle toho i nadále činnost amatérských archeologů, kteří se postupně vypracovávali ve znalce regionálních problémů. Nejzářnějším příkladem je rozsáhlá terénní činnost B. Dubského v jižních Čechách, která vyvrcholila výzkumy na pohřebišti z pozdní doby římské a časného stěhování národů v Přestovicích a následnou monografickou publikací. Nezaostávala ani teoretická bádání, která se stala doménou E. Šimka, J. Dobiáše a postupně i B. Svobody. „*Temným věkem naší historie*“, jak byla doba stěhování národů tehdy nazývána, se obíral L. Niederle. Významný podíl na zkoumání germánského osídlení měla německá archeologie, u nás reprezentovaná zejména H. Preidlem.

Během druhé světové války, kdy jsme bohužel zaznamenali i nesčetné pokusy o zneužívání germánské historie v prvních stoletích po Kr., se bádání soustředilo především na teoretické problémy (E. Beninger), ale i na terénní výzkum. V Čechách pokračovaly vykopávky v Třebusicích, na Moravě byla zejména přičiněním J. Poulíka zkoumána germánská sídliště ve Tvarožné a pohřebiště ve Velaticích. Zásluhou B. Svobody došlo k revizi celého nálezového fondu z Dobříchova-Pičhory, na níž se podílel během svého působení v Národním muzeu. Zde začal i jeho komplexní zájem o dobu stěhování národů.

Pro druhé světové válce se rozeběhl zejména výzkum velkých lokalit, zároveň pohřebiště z pozdní doby římské a kostrového z doby stěhování národů v Šaraticích a mauzolea z doby stěhování národů na vrchu Žuráň u Brna. Vedle toho byly zkoumány i další lokality, jako např. birituální pohřebiště z doby římské v Mikulově. Na počátku 50. let 20. století došlo k nečekaným objevům smolínského pohřebiště a bohatého kostrového hrobu v Blučině (K. Tihelka). Tím se doba stěhování národů začala postupně jevit v jiném světle. Opomenuta nezůstala ani souborná zpracování. Po válce vydává B. Svoboda *Čechy a římské Imperium* (1948). E. Šimek pokračoval v publikování široce koncipovaného historicko-archeologického díla o Velké Germanii Klaudia Ptolemaia. Koncentrováním vědeckého výzkumu do pracovišť Akademie věd s Archeologickým ústavem v Praze a Brně se v padesátých a šedesátých letech 20. století změnil zájem o dosud stále zanedbávaná období. Přitom nelze opomenout, že ve společnosti orientované poněkud opačným směrem se studiu osídlení našich zemí germánskými kmeny příliš velký prostor pro komplexní vědecké zkoumání nenabízel.

I tak přibýlo specialistů, kteří pečlivěji vedenými výzkumy přinášeli do té doby neznámé prameny. Nejdůležitější byly výzkumy, jejich postupné zhodnocování a teoretické práce B. Svobody, K. Motykové (pohřebiště z doby římské v Tišicích a Třebusicích), J. Zemana (pohřebiště z doby stěhování národů v Mochově), A. Rybové (plaňanský horizont), J. Břeně (kostrové hroby starší doby římské), V. Sakaře (římské importy), R. Pleinera (germánské hutnictví), O. Kytlicové (pohřebiště v Lužci nad Vltavou), J. Kudrnáče (pohřebiště z doby stěhování národů v Klučově), I. Pleinerové (germánské sídliště ze sklonku 5. a průběhu 6. století v Březně) ad. Na Moravě se zkoumala jak sídliště, tak i pohřebiště, např. Komořany a Velké Hostěrádky (K. Ludikovský), Šitbořice (R. M. Pernička). Základy sídlištního výzkumu položil až I. Peškař svými výzkumy v Křepicích, Blučině a Mušově-Na Pískách. V tomto období vznikaly i důležité syntetické práce, jakými byla díla I. Peškaře (Morava v 1. a 2. století, nepublikovaná disertace) a K. Motykové-Šneidrové (sopisové publikace o nálezech ze starší doby římské v Čechách a následná zevrubná studie o počátcích doby římské), jimiž položila základy chronologie doby římské. V roce 1965 zveřejnil B. Svoboda obsáhlou monografii o době stěhování národů v Čechách, čímž vytvořil hlavní bázi k dalšímu zkoumání. Rozpoznal a definoval tzv. vinařickou skupinu, nazvanou podle lokality Vinařice, která byla známa z nálezů již od 70. let 19. století, ad. Komplexní pohled na naše země z hlediska písemných pramenů zpracoval J. Dobiáš. Je třeba zdůraznit i důležité poznatky zahraničních badatelů, kteří čerpali z našich nálezů, především dílo mnichovského profesora J. Wernera o Langobardech. Na konci 60. a počátkem 70. let 20. století vstoupil svými pracemi mezi badatele J. Tejral, který se věnoval zejména počátkům doby římské, později mladším a pozdním fázím tohoto období. Postupně systematicky zkoumal i dobu stěhování národů, a to, jak je pro něj příznačné, v širokých historických a geografických souvislostech středního Podunají. Již v této době správně rozpoznal, že nelze vytrhávat jednotlivé problémy a malé geografické útvary z celkového vnímání zákonitostí vývoje.

Ačkoliv v sedmdesátých letech pokračovaly některé výzkumy započaté již v předchozím období, došlo ke sledování dalších problémů. Především bylo jasné, že stále nové výzkumy a obrovské množství přibývajících nálezů a poznatků je třeba systematicky zpracovávat a řešit. Proto se postupně přistupovalo k jejich vyhodnocování. Některé terénní odkryvy se již zaměřovaly na zodpovězení předem kladených otázek (Mušov-Burgstall, Borotice, Zliv), jiné musely vyjít potřebě záchrany stále více ohrožovaných památek, zejména pohřebišť. Zkoumaly se důležité nekropole z doby římské i stěhování národů v Plotišti nad Labem (A. Rybová a V. Vokolek) a Lochenicích (J. Zeman). Zvlášť významné byly výzkumy vyvolané velkými stavbami na Moravě, při nichž se záchrannými pracemi brněnského Archeologického ústavu podařilo objevit zcela nové a velmi důležité lokality, jakými byly pohřebiště z doby stěhování národů ve Strachotíně a Holubicích, v 80. letech k nim přibýlo velké pohřebiště v Lužicích. V dosud nevídaném rozsahu se zkoumala i sídliště z doby římské (Vyškov) na Moravě a v Čechách severozápadních (Kyjice a Trmice) a středních (Mlékojedy). Od konce 70. let dodnes je systematicky sledováno výšinné opevnění z doby markomanských válek na Mušově-Burgstallu (J. Tejral). Tyto výzkumy přinesly jedinečné pohledy na přítomnost římské armády na Moravě. V devadesátých letech byly za pomoci leteckého snímkování objeveny polní (pochodové) tábory římského vojska, kte-

rých dodnes bylo zdokumentováno velké množství na řadě jihomoravských lokalit. Za nejsevernější naleziště lokalizované v nedávně době můžeme označit tábor v Olomouci-Neředíně.

Dalším důležitým mezníkem v bádání o římsko-germánské archeologii byl rok 1988, kdy došlo k objevu dosud nejbohatšího hrobu ze starší doby římské v Mušově (J. Peška), ve kterém spočíval se vši pravděpodobností významný představitel germánské aristokracie, ne-li přímo kvádský král. Zasluhou J. Pešky a J. Tejrala vznikl mezinárodní vědecký tým ke komplexnímu vyhodnocení a publikování tohoto unikátního hrobového celku. V současné době je již v tisku rozsáhlá monografie, která bude znamenat posun dosavadních vědomostí o 1.–2. století po Kr. v celé střední Evropě. Zcela zásadní význam pro dobu římskou a stěhování národů mají početná díla (studie a monografie) J. Tejrala, který se věnoval téměř všem nejdůležitějším tématům a lze jej považovat za vůdčí osobnost soudobého bádání. Rozpoznal horizont markomanských válek, definoval počátky doby stěhování národů, zhodnotil roli podunajského kulturního okruhu pro vznik struktur raně středověké Evropy. Na sklonku 20. století se zrodila díla o sídlištích ze starší doby římské na Moravě (E. Droberjar), o důležitých pohřebištích v Dobřichově-PiCHOře (E. Droberjar) a v Opočně (I. Pleinerová). Začaly se řešit i opomíjené otázky, jako je problematika Marobudovy říše (E. Droberjar), historický význam zásahu římského impéria do barbarika (J. Tejral, J. Musil, O. Šedo, B. Komoróczy) ad.

V současné době je teoretický výzkum soustředěn především do tří pracovišť, kde se řeší velké projektové úkoly (granty). Na Moravě se římsko-germánské archeologii věnují ve Středisku archeologie doby římské a raného stěhování národů Archeologického ústavu Akademie věd ČR v Brně (J. Tejral, B. Komoróczy, O. Šedo) a v Čechách v Oddělení prehistorie a protohistorie Národního muzea v Praze (E. Droberjar) a v Ústavu pro klasickou archeologii Univerzity Karlovy v Praze (J. Bouzek, J. Musil). Velkým úsilím přispívají k poznání doby římské a stěhování národů četní badatelé-specialisté pracující v dalších institucích, zejména v Archeologickém centru Vlastivědného muzea v Olomouci (J. Peška, M. Kalábek), Archeologickém ústavu AV ČR v Praze (M. Jančo), Jihočeském muzeu v Českých Budějovicích (P. Zavřel), Polabském muzeu v Nymburce (K. Motyková), Ústavu archeologické památkové péče severozápadních Čech v Mostě (J. Blažek), Ústavu archeologie a muzeologie

Masarykovy univerzity v Brně (E. Kazdová)

a Ústavu pro pravěk a ranou dobu dějinnou

Univerzity Karlovy v Praze

(L. Košnar).

AGILIMUND (AGILIMUNDUS) – kvádský *subregulus*. Patřil mezi podkrále (subreguly), kteří vládli ve druhé polovině 4. století v západní části kvádské země pod králem Vinduariem.

AISTOMODIUS – germánský král. Není jisté, zda byl markomanským, nebo – pravděpodobněji – kvádským králem. V roce 193 jej přiměl Septimius Severus (193–211) k poslušenství. Také o něm víme, že mu jeho bratři Septimius Philippus a Septimius Heliodorus, kteří přijali od císaře římské občanství, postavili v Carnuntu náhrobek.

ALBOIN – langobardský král. Byl synem a nástupcem langobardského krále Audoina a matky Rodelindy, dcery durynského krále Herminafrida. Mezi lety 560–565 nastolil vládu nad Langobardy. Za ženu si vzal Chlodswindu († před rokem 567), dceru franského krále Chlothara I. V počátečních letech své vlády bojoval s Gepidy. V roce 567 zabil gepidského krále Kunimunda a vzal si za ženu jeho dceru Rosamundu. Následujícího roku (duben 568) odvedl Langobardy z Podunají do severní Itálie. Zemřel v roce 572 nebo 573(?), pravděpodobně při obléhání města Pavie.
Literatura: *Wenskus 1970a; Wolfram 1998, 396–397, 398–401.*

ALMANDIN – drahý kámen, krychlový nerost, křemičitan ze skupiny hlinitých granátů. Má fialově červenou barvu (tzv. barvu holubí krve). Vyskytuje se také u nás (Čáslavsko, Kutnohorsko, Český les, Krušné hory a na severní Moravě). Další výskyt je znám především v Tyrolsku, ve Skandinávii ad. Ve starověku byl zpracováván v Malé Asii pod názvem *carbunculus*. V Čechách a na Moravě se našel ve špercích z doby stěhování národů (spony a závěsky). Nejvíce kusů pochází

z knížecího hrobu z Blučiny, kde bylo do různých šperků a předmětů použito celkem 158 kusů (!) broušených almandinů.

Literatura: *Mrázek 1996, 112–132.*

ALMGREN Oscar, Prof., Dr. (9. 11. 1869–1945) – významný švédský archeolog. Pracoval ve Státním historickém muzeu (Statens historiska Museum) ve Stockholmu. Byl také profesorem prehistorie na univerzitě v Uppsale. O. Almgren je považován za zakladatele systematického studia římských a germánských spon. Systém svého třídění předložil v disertaci v roce 1897 (*Almgren 1897*), která pak vyšla ještě jednou s drobnými doplňky v roce 1923 (*Almgren 1923*). Pro naše země má vedle již zmíněné knihy velký význam také jeho studie o germánské bronzové industrii na území Čech v Marobudově říši (*Almgren 1913*).

Literatura: *Kunow (ed.) v tisku.*

AMMIANUS MARCELLINUS (330–400) – římský historik řeckého původu. Ve svém velmi barvitě psaném díle *Rerum gestarum libre* (přeložil J. Češka, *Soumrak římské říše*. Praha 1975) popsal tento rodák z Antiocheie římské dějiny od císaře Neryv po Valentiniana. Zachovaly se pouze knihy, v nichž líčí období let 353–378. Pro nás, resp. pro naše sousední oblasti je důležitý tím, že zaznamenal boje Římanů na území Slovenska a boje s Huny.

ANGO viz **OŠTĚPY**

ANTONINUS PIUS (138–161) – římský císař. Za jeho vlády prožívala římská říše hospodářský rozkvět. Jím počíná dynastie Antoninů. Tento vladař má také vztah k území našeho státu, neboť někdy v letech 140–144 dosadil Kvádům nového krále. O tom se nám zachovalo svědectví na Antoninových mincích

s nápisem *Rex Quadis datus*, který vysvětluje nové utvrzení klientského poměru kvádských panovníků k Římu.

ANTROPOFAGIE – projevy antropofagie, resp. kanibalismu nejsou u nás v době římské a stěhování národů příliš časté. Některé doklady však přeci jen známe. Jedná se například o část lidské lebky ze starší doby římské objevené v sídlištním objektu v Komořanech. Podle celkového vzhledu je zřejmé, že lebka nebo její část prošla varem a poté byla rozřezána. Více dokladů o antropofagii lze najít v jiných geografických oblastech.

Literatura: *Alt 2000.*

ANTROPOLOGIE – tato vědní disciplína, resp. historická antropologie, zkoumající lidské kosti získávané především z terénních výzkumů, má pro archeologii zcela zásadní význam. Přitom nejdůležitější je určení pohlaví a věku zemřelých, a teprve pak i další hlediska (např. velikost lidí nebo choroby, jejichž studiem se zabývá paleopatologie). Pro určování pohlaví a věku se používá celá řada metod. Nejvhodnějšími částmi kostry k detailnímu zkoumání jsou lebka, chrup, pánev, páteř ad. Mnohem složitější situace je u žárových hrobů, ve kterých se zachovávají obtížně určitelné malé, někdy až středně velké zlomky kostí, vznikající technicky poměrně vyspělým způsobem kremace. U žárových pohřbů, které jsou v době římské nejčastější, antropologové sledují zejména množství (hmotnost) pozůstatků, velikost zlomků, stupeň spálení, zastoupení a velikost tělních částí, určení pohlaví, dožitý věk, tělesnou stavbu, svalový reliéf a způsob uložení pozůstatků. Základní charakteristika germánské populace se opírá o současné poznatky z hrobů žárových (Lužec nad Vltavou, Plotiště nad Labem, Tišice,

Třebusice) a kostrových (především z doby stěhování národů). Podle žárovných hrobů z doby římské lze konstatovat, že průměrný dožitý věk mužů činil 45,5–48,7 a žen 39,6–43,6 roku. Ženy měly kostry většinou gracilní, drobné a pravděpodobně nízkorostlého fyzického typu. U mužů převažují skelety především středních až vysloveně robustních forem. Pro tuto dobu můžeme charakterizovat vyšší antropologickou heterogenitu populačních skupin, výraznější stupeň sexuálního dimorfismu, kde převažuje nižší nebo nejvýše střední vzrůst, ale současně také větší šíře fyzických a typových forem. Nejvíce byly zastoupeny dva základní typy: gracilní drobná forma s menší tělesnou výškou, a naopak robustnější typ s větší tělesnou výškou. V Třebusicích byl zjištěn také cromagnoidní antropologický typ, pro nějž je charakteristický hluboký a široký kořen nosu, nízká hranatá očníce, masivní a široký čelní výběžek jařmové kosti a masivní a evertovaná gonia mandibuly. Průměrná tělesná výška (podle výzkumů v Plotištích nad Labem a Třebusicích) činila v době římské v Čechách u mužů 164–166 cm a u žen 152–156 cm. Na největším zkoumaném pohřebišti z mladší a pozdní doby římské (Plotiště nad Labem) byl definován značně heterogenní soubor. Přesto k nejčastějším skupinám patří: 1) skupina s nízkým obličejem, úzkým nosem, nízkými i vysokými očnícemi, nízkou a plochou mandibulou, invertovanou a rovnou goniou a podprostřední tělesnou výškou; 2) skupina s nízkým obličejem, úzkým a prominujícím nosem, nízkými a středními očnícemi, nízkou, střední a plochou mandibulou, podprostřední až nadprostřední tělesnou výškou; 3) skupina s nízkým obličejem, úzkým a prominujícím nosem, nízkými i vysokými očnícemi, úzkým čelním výběžkem, nízkou, střední i vysokou mandibulou, invertovanou goniou, podprostřední až střední tělesnou výškou. Typický pro dobu římskou je poměrně malý podíl pohřbů nedospělých jedinců.

Poměry hrobu mužů a žen je různý. V Lužci nad Vltavou převažují muži, na ostatních lokalitách dominují pohřby žen (v Třebusicích v poměru 2:3, v Tišicích a Plotišti nad Labem dokonce v poměru 1:5). Podařilo se zjistit i některé nemoci. Např. na čelistech se projevovaly časté intravitální ztráty zubů, někdy částečná až celková atrofie, hnisavá onemocnění, ostitická ložiska, granulomy a cysty. Sledováno bylo také onemocnění páteře i dalších kloubních částí. K velmi častým příznakům patřily artrotické změny obratlových těl, někdy až patologické stadium zánětlivých kloubních procesů artritického rázu. Nálezy kostrových pohřbů byly z antropologického hlediska zkoumány jen ojediněle a navíc vykazují řadu rozličností. Obyvatele doby stěhování národů můžeme zkoumat především na základě celých koster. Podle studia lebek M. Stloukal rozlišuje pět základních skupin. Hranice mezi jednotlivými skupinami nejsou zcela zřetelné. K největší skupině (1) náleží typ mezo-dolichomorfní s úzkým až středně širokým obličejem a větším tvarem těla, zastoupený muži i ženami přibližně v poměru 1:1. Další kostry se řadí k těmto skupinám: 2) leptodolichomorfní s nízkou mozkovnou a nižší tělesnou výškou; 3) eury-dolichomorfní s mezo-dolichomorfní lebkou a se širokým obličejem; 4) etrémně leptodolichomorfní (dolicho- až hyperdolichokrání a leptoprosopní lebka s úzkým nosem, vyšší tělesná výška); 5) brachykranícké se středně širokým obličejem a vysokými očnícemi. Poměrně častým jevem na kostrách z doby stěhování národů je výskyt deformovaných lebek. Obecně lze říci, že u Germánů převažoval severoeuropoidní typ.

Literatura: *Chochol 1963; týž 1970; týž 1977; týž 1980; Strzalko – Piontek – Malinowski 1972; Schwidetzky 1973; Stloukal 1974; Caselitz 1995; Stloukal (ed.) 1999; Schröter 2000.*

ARAHARI (ARAHARIUS) – kvádský král. Kolem poloviny 4. století vládl východním oblastem

kvádského území. V době vyhrcované situace, kdy Kvádové v roce 357 vpadli do provincie Valerie a kdy byl nucen sám císař Constantius II. (337–361) čelit tomuto nebezpečí, nabídl Arahari Římanům mír, a to i za svého vazala, sarmatského velmože Usafera.

ARCHEOLOGICKÉ CENTRUM Vlastivědného muzea v Olomouci

– původně existovalo archeologické oddělení Vlastivědného muzea v Olomouci (VMO). Vedle toho byl v roce 1995 založen delimitací části Památkového ústavu v Olomouci Ústav archeologické památkové péče Olomouc (ÚAPPO). Postupně se obě tato archeologická pracoviště (muzejní a památkové) sloučila pod zastřešující instituci Vlastivědného muzea, čímž vzniklo Archeologické centrum VMO. Zásluhu na vzniku nové struktury terénního a teoretického výzkumu v Olomouckém kraji má J. Peška, který se mimo jiné také podílí na výzkumech z doby římské. Nejdůležitějším je nepochybně objev římského polního tábora a sídliště z přelomu 4. a 5. století v Olomouci-Neředíně. Době římské se v Archeologickém centru věnuje rovněž M. Kalábek. Zvláště důležitý je jeho výzkum przeworských žárových hrobů z konce 1. století př. Kr. v Dolanech. Adresa: Karoliny Světlé 2a, 779 00 Olomouc.

ARCHEOLOGICKÝ ÚSTAV Akademie věd ČR v Brně

– čtené a rozsáhlé záchranné výzkumy sídliště z doby římské (např. Křepice, Blučina, Vyškov) a pohřebišť z doby stěhování národů (Šaratice, Šakvice, Žuráň, Smolín, Strachotín, Lužice, Holubice, Borotice, Čejkovice) vytvořily rozsáhlou pramennou základnu nejen pro soupisové práce, ale také pro teoretické zkoumání. Germánským a římským osídlením se zabývala řada badatelů: zejména J. Tejral, I. Peškař, K. Ludikovský, Z. Trnáčková, O. Šedo, E. Droberjar, B. Komoróczy. Z tohoto důvodu a také proto, že zde působí výrazná osobnost evropské archeologické

(protohistorické) vědy, jakou je J. Tejral, vzniklo v Archeologickém ústavu u nás první a dosud jediné specializované pracoviště na dobu římskou a dobu stěhování národů (Středisko archeologie doby římské a raného stěhování národů, pracoviště Dolní Dunajovice). Věnuje se zejména vědeckým projektům na základě komplexního terénního výzkumu zázemí římského vojenského ležení v Mušově-Burgstallu, římským vojenským aktivitám v barbariku a sociokulturním a chronologickým otázkám germánské společnosti ve středním Podunají se zvláštním zřetelem k jižní Moravě. Archeologický ústav vydává pravidelně několik publikací, z nichž mají největší význam *Spisy ARÚ AV ČR Brno*, věnované různým problémům v rámci mezinárodních sympozií *Grundprobleme der frühgeschichtlichen Entwicklung im nördlichen Mitteldonauebiet*. Adresa: Královopolská 147, 612 64 Brno.

ARCHEOLOGICKÝ ÚSTAV Akademie věd ČR v Praze – v minulosti realizoval rozsáhlé terénní výzkumy germánských pohřebišť v Tišicích, Třebusicích, Plotišti nad Labem a sídliště v Mlékojedech. V tomto největším archeologickém pracovišti u nás se dobou římskou a stěhování národů zabývalo velmi důkladně několik významných osobností: B. Svoboda, V. Sakař, K. Motyková, A. Rybová, J. Zeman. S jejich odchodem se zaměření ústavu na sledovaná období změnilo a poněkud stagnovalo. Pozornost se nyní soustřeďuje na některé vybrané problémy, např. sledování vývoje osídlení v oblasti Lovosicka (V. Salač) a na dílčí otázky sídlištních výzkumů (M. Jančo). Přitom právě M. Jančo se aktivně snaží v problematice germánských sídlišť navázat na úspěšnou generaci badatelů 50.–70. let. Adresa: Letenská 4, 118 01 Praha 1.

ARIOGAISOS – kvádský král. V době markomanských válek, nejspíše v roce 173, byl zvolen za krále Kvádů. Císař Marcus Aurelius jej

však, i vzhledem ke klientskému poměru Kvádů k římské říši, nepotvrdil. Ariogaisos měl být nástupcem svrženého krále Furtia. V roce 174 nebo 175 padl Římanům do rukou a poté byl internován v egyptské Alexandrii.

ARISTOKRACIE – u Germánů je možno hovořit o původní rodové vládnoucí vrstvě (rodová šlechta). Někdy bývá tento pojem nahrazován označením nobilita, který má ale poněkud odlišný význam. V písemných pramenech však není vždy a důsledně obsah rozlišován, což platí zvláště pro rané fáze protohistorického období.

ARMINIUS – cheruský kníže. Patřil k nejznámějším germánským velmožům. V pětadvaceti letech se stal knížetem Cherusků. Pocházel ze vznešené rodiny, jeho otcem byl Segimer. Víme také, že měl ženu Thusneldu a syna Thumelika. Náležel mezi velmi ambiciózní osobnosti a chtěl se vyrovnat schopnostem Marobudovým. V roce 6 po Kr., v době římského tažení proti markomanskému králi do Čech, dokonce velel pomocnému (auxiliárnímu) sboru germánských bojovníků, kteří stáli na straně Římanů. Nejvíce je znám jako hlavní protagonista bitvy v Teutoburském lese: v roce 9 po Kr. totiž porazil celé tři římské legie v čele s místodržícím a vrchním velitelem porýnského vojska P. Q. Varem. Do konfliktu mezi Cherusky a Římany chtěl Arminius zatáhnout též markomanského krále Marobuda. Na znamení úspěchu mu do Čech zaslal Varovu hlavu. Marobud ji však nepřijal, neboť si nechtěl rozhněvat Římany, a poslal ji do hlavního města impéria. Až v bitvě na pláni Idistaviso v roce 16 po Kr. římské legie pod vedením Germanika porazili Arminiovy Cherusky. Ještě před touto událostí se Thusnelda se svým synem dostaly do zajetí, které prožívaly ve stejné době i v témže městě jako Marobud, tj. v Ravenně. Je velmi pravděpodobné, že Arminius nikdy nemohl vidět své dítě. Ještě v roce 17 po Kr. se Arminiovi podařilo po-

razit Marobuda v bitvě mezi Cherusky a Markomany, ke které došlo někde na území na sever od Čech. Postupně začala slábnout důvěra vlastní cheruské šlechty v Arminia i důvěra velmožů z okolních germánských kmenů. Nakonec byl v roce 21, ve svých pouhých třiceti sedmi letech zavražděn okruhem nejbližších příbuzných. Jeho vláda nad Cherusky trvala dvanáct let. Literatura: *von Petrikovits 1966; Timpe 1970; Wiegels – Woesler (eds.) 1995.*

ATTALUS – markomanský král. Vládl na území dnešních Čech zřejmě v průběhu druhé poloviny 3. století a poté pravděpodobně žil na jihu od tohoto území. Jeho dcerou byla Pipa nebo Pipara. Je o něm známo, že od císaře Galliena (253–268) dostal území někde v Horní Panonii, kam se měla část Markomanů v jeho čele přesídlit.

ATTILA (434–453) – hunský král. Otcem Attily byl Mundiuch (Mundzuch), bratr Rua. Attila nastoupil na hunský trůn spolu se svým starším bratrem Bledou v roce 434, po smrti jejich předchůdce a strýce Rua. V roce 445 zavraždil Attila svého sourozence, a stal se tak neomezeným vládcem Hunů. Pod jeho vedením Hunové spolu s dalšími podmaněnými národy úspěšně bojovali v dolním Podunají. Hunský král se postupně stal postrachem celé Evropy. Roku 451 přešli Hunové přes střední Evropu a pronikli do Galie. Byli zastaveni až v bitvě na Katalaunských polích (dnešní Champagne), kde Attila utrpěl porážku. Následujícího roku podniká úspěšné tažení do severní Itálie, ale z důvodu moru a hladomoru opouští Pádskou nížinu. Zemřel roku 453, po sňatku s germánskou princeznou Ildikou. Lokalizace jeho hrobu není známa. Přítomnost pobytu Attily v našich zemích se nedá prokázat. Je však velmi pravděpodobné, že k určitému hunskému zásahu k nám došlo (viz též Hunové). Literatura: *Thompson 1948; týž 1999; Altheim 1951; Werner 1956; Wenskus – Beck 1972.*

AUDOIN – langobardský král. Byl nástupcem krále Wachona, vládl od roku 539/540. Po smrti Walthariho (asi v roce 546) vládl Audoin jako král do roku 558. Víme, že jeho druhou manželkou byla Rodelinda, dcera durynského krále Herminafri-da, s níž měl syna a svého nástupce Alboina. Za vlády Audoina vedli Langobardi někde ve středním Podunají těžké boje s Gepidy. Při těchto bojích padl Turismond, syn gepidského krále Turisinda.

Literatura: *Wenskus 1970b; Wolfram 1998, 394–396.*

AUGUSTUS (27 př. Kr.–14 po Kr.) – římský císař. Patří nepochybně k nejvýznamnějším římským císařům všech dob. Pocházel z plebejského rodu Octaviů. Jeho otec byl ženat s neteří Iulia Caesara. Po smrti Augustova otce jej Caesar brzy adoptoval a pojal za svého nástupce. Neomezeným pánem římské říše se Augustus stal po vítězné bitvě nad spojenými vojsky Antonia a Kleopatry u Aktia v roce 31 př. Kr. Roku 27 př. Kr. se stal imperátorem. Od roku 12 př. Kr. byl také nejvyšším pontifikem (*pontifex maximus*), tj. představitelem nejvyššího římského kněžského kolegia. V zahraniční politice se více méně spokojoval se zajišťováním hranic impéria, bojoval s Germány, Parthy ad. Z Říma vybudoval skutečnou světovou metropoli. Za jeho vlády doznala římská říše obrovského rozsahu a významu. Zemřel ve věku 76 let a rozhodnutím senátu byl prohlášen za boha. Na dvoře Augustově vychovávali také např. Marobuda a mnohé další děti barbarských králů a velmožů. Vzdělání barbarští jedinci byli často dosazováni jako klientní vládci. Tímto způsobem si pak Římané mohli mnohem jednoduše-



Augustus, římský císař (27 př. Kr.–14 po Kr.).

ji podmaňovat a kontrolovat kmeny v okrajových a sousedních oblastech říše. S Marobudem byl Augustus v hlavním městě v blízkém kontaktu. Lze se dokonce domnívat, že k němu projevoval jisté sympatie. I poté, co Marobud odešel z Říma

do barbarika, udržoval s císařem kontakt, a to v duchu přátelském i válečném.

Literatura: *Dobiáš – Jiráni – Salač 1933; Jones 1970.*

AUXILIA viz **VÁLEČNICTVÍ**

B

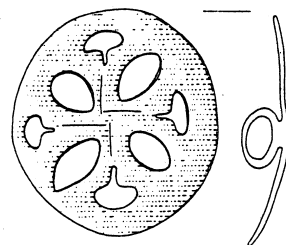
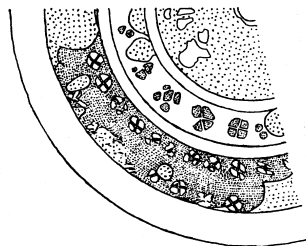
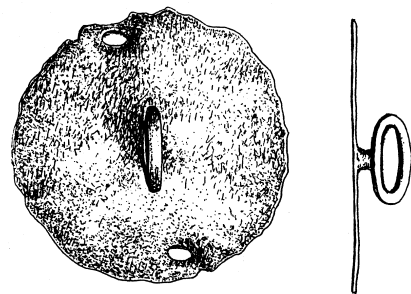
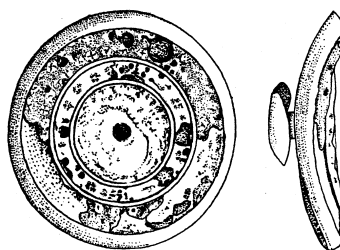
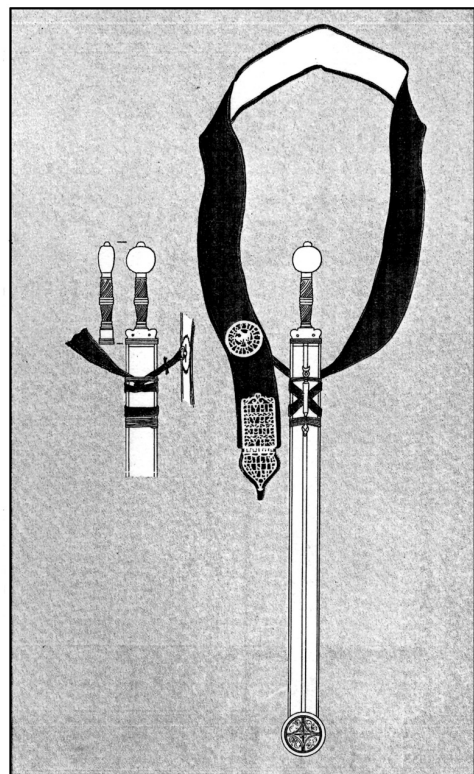
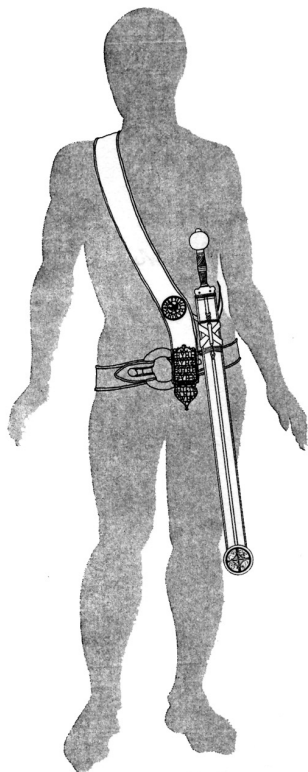
BALLOMARIOS (BALLOMAR)

– markomanský král. Vládl v době markomanských válek. Stál v čele poselstva jedenácti podunajských kmenů, které v počáteční fázi válek vyjednávalo o mír s hornopanonským legátem M. Ialliem Bassem. Tento údaj je nepochybně svědectvím o významném postavení Ballomaria (Ballomara) mezi hlavními představiteli ostatních germánských kmenů.

BALTEUS – bandalíru podobný záves nošený přes rameno římských vojáků, na nějž byl zavěšován meč. Balteus byl zpravidla kožený, a proto se z něj zachovalo jen kruhové kování s očkem nebo výčnělkem. Je znám již od starší doby římské. Velkého rozšíření doznal zvláště ve 3. století, kdy se jím vstrojovali také germánští bojovníci. Mezi české nálezy patří prolamované kování z Dobřichova-Třebické, bronzové zdobené emailem z Plotiště nad Labem nebo kování ze Stehelčevsi.

Literatura: Oldenstein 1976; Madyda-Legutko 1991; Biborski 1997.

BARBARIKUM (latinsky *barbaricum*) – území za hranicemi římské říše trvale osídlené Germány či negermánskými kmeny je zpravidla již od augustovského období označované jako barbarikum. Patří k němu především široké oblasti na sever od Rýna a Dunaje. Do barbarika náležely i naše země. Někdy je pojem barbarikum ve smyslu chápání evropského barbarika nahrazován názvy jako *Germania magna* nebo tzv. Svobodná Germanie (*Germania libera*). Z archeologického pohledu rozlišujeme v prostoru barbarika řadu kultur, kulturních skupin a chronologických horizontů (např. kultura großromstedtská, przeworská, oksywská, wielbarská, púchovská, černjachovská, vinařická skupina, horizont Marobudovy říše ad.).



Balteus. Způsob upevnění meče a české nálezy kování balteu.

BARBARIZACE – infiltrace barbarského prostředí a kultury do římské společnosti, projevující se

nejvýrazněji ve druhé polovině 4. a v první polovině 5. století na území římské říše. Barbarizace byla patrná

např. v římských federátů z řad různých barbarských kmenů, a to nejčastěji v okrajových oblastech říše (viz Panonie). Její projevy sledujeme rovněž v archeologických pramenech. Některé výrobky (např. spony, pásové garnitury, keramika), ale také městská či vojenská architektura, výtvarné umění, pohřební ritus v počátečních fázích doby stěhování národů vykazují znaky „zhrublých“ komponent a přítomnost cizorodého prostředí.

BARBAŘI – původně takto označovali staří Řekové všechny cizince a později i nevzdělance, lidi hrubé a surové a zvláště Neřečky. Podobně i u Římanů byli všichni lidé, kteří žili za hranicemi říše, tj. v barbariku, barbary (Germáni, Sarmaté, různí nomádi a další). V závěru republiky a na počátku císařství vzniká s koncepcí univerzality civilizovaného světa pod římskou nadvládou podvojná antinomie Řím – barbaři. V průběhu staletí se představa o barbarech měnila. Od doby Augustovy byli barbaři (Germáni) hlavním zahraničněpolitickým problémem na evropské půdě. Od 3. století se pro mnohé barbary stává Řím „nikoliv nepřitelem, ale kariérou“ (Foustel de Coulanges). Ve větším počtu vstupují do římských vojenských služeb. V pozdně antickém období se význam barbarů natolik zvýšil, že historie západořímské říše je spíše výkladem o barbarských (germánských) kmenech ve vztahu k Římanům než vztahu západořímské říše k neřímskému světu. Barbaři pronikali i do státní správy. Někteří ovlivňovali bezprostředně chod císařského dvora.

Literatura: *Werner 1918; Vogt 1967.*

BARVITÝ STYL
viz **INKRUSTACE**

BEDNĀŘSTVÍ viz **DŘEVAŘSTVÍ**

BĚCHOVICE
viz **PRAHA-BĚCHOVICE**

BĚLEČ (okr. Beroun, Středočeský kraj) – během prací na dráze byl

v roce 1900 nalezen ve stráni osamocený žárový hrob z doby římské. Hrobový inventář tvořily bronzová římská přezka s příchytanou destičkou, bronzová pinzeta se šarnýrem a nýtem, železná sekera, železná očílka, železný nůž a zlomek železa (pravděpodobně další očílka). Podle přezky můžeme hrob datovat do druhého století.

Literatura: *Píč 1905, 145, 306, obr. 70.*

BENINGER Eduard, Doc., Dr. (25. 2. 1897–28. 11. 1963) – rakouský archeolog. Byl ředitelem pravěkého oddělení Přírodovědného muzea (Naturhistorisches Museum) ve Vídni. Do roku 1945 působil jako docent raného středověku na vídeňské univerzitě. Významně se zasloužil o registraci všech germánských nálezů na Moravě do roku 1933. Na Slovensku rozpoznal púchovskou kulturu a tímto názvem ji také označil. Jeho nejdůležitějšími pracemi jsou monografie o době římské a době stěhování národů na Moravě (*Beninger – Freising 1933*), na Slovensku (*Beninger 1940*) a v Dolním Rakousku (*Beninger 1934*).

BEROUN 1 (okr. Beroun, Středočeský kraj) – ve Fibichově ulici č. 414 v Berouně-Závodí se podařilo najít žárový hrob z časně doby římské. V hliněné popelnici ležela spona s očky, podle níž lze hrob datovat do horizontu Marobudovy říše.

Literatura: *Motyková-Šneidrová 1963a, 9, Taf. XI:2–3.*

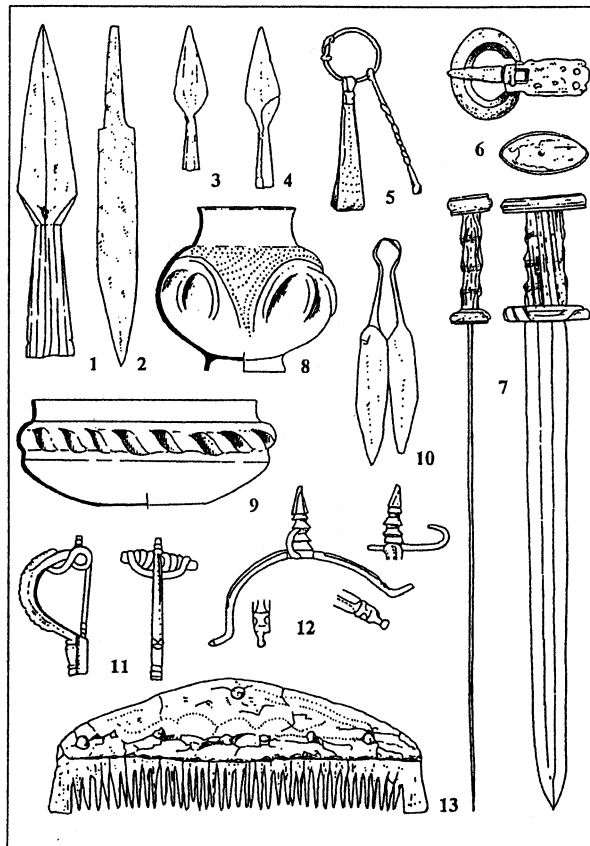
BEROUN 2 – rovněž v Berouně-Závodí se v roce 1978 přišlo na bohatý kostrový hrob bojovníka z pozdní doby římské. Hrob byl odkryt na germánském sídlišti z doby římské (v době pohřbu již pravděpodobně zaniklém) mezi chatami 1 a 2. V hrobové jámě o rozměrech 3 x 2 m ležela v natažené poloze kostra asi čtyřicetiletého muže. Po levé straně podél těla spočíval meč. Za hlavou se nacházel skleněný pohár. Keramické nádoby a další milodary byly soustředěny především po pravé

straně pohřbu. Spona byla nalezena po levé straně kostry nedaleko od nohou. Štítová puklice ležela na levém rameni. Mezi nálezy vyniká zejména unikátní bronzový meč s kostěnou rukojetí, v celém barbariku totiž nejsou bronzové meče známy. K dalším nálezům patří štítová puklice, bronzové hroty kopí a oštěpů, bronzová ostruha, samo střilová spona, přezka, kování opasku, hřeben, toaletní souprava (pinzeta a ušní lžička), nůž, nůžky, šest keramických a jedna skleněná nádoba ad. Bronzové zbraně měly symbolický význam jako insignie významného jedince. Nálezy vykazují smíšený charakter. Převažují komponenty labsko-germánského původu (keramika, spona). Štítová puklice má analogie v przeworské kultuře, spona je polabského charakteru, keramika a některé další nálezy patří domácí provenienci a pro nákončí opasku nacházíme protějšek v Pomohání a ve středním Německu. Hrobový celek bojovníka z Berouna lze datovat na konec 4. století (rozhraní stupňů C3/D1). Vzhledem k tomu, že hrob nebyl dosud v úplnosti publikován, je nutno zde uvedené poznatky považovat za předběžné.

Literatura: *Břicháček 1981; Hrala 1998, 35–36; Tejral 1999b, 217.*

BEROUN 3 – sídliště z doby římské v Berouně-Závodí se nachází ve stejné poloze jako zmíněný bohatý kostrový hrob, tj. v jihovýchodní části Berouna, na nejnižších terasách levého břehu Berounky. Záchranný výzkum narušeného sídliště probíhal v roce 1978 a prozkoumal jižní část osady, kde byly zjištěny především různé jámy a dvě zahloubené chaty. Vedle běžného sídlištního materiálu (keramika, kosti, mazanice) našli archeologové také dva kovové předměty (sídlo a bronzové kování) a hutnickou strusku, která svědčí o zpracovávání železa. Na sídlišti je osídlení doloženo pro druhou polovinu 2. století až počátek 3. století.

Literatura: *Břicháček – Košnar 1998.*



Beroun 2. Bohatý kostrový hrob z doby římské.

BEROUN 4 – západně od městského jádra na Plzeňském předměstí na pravobřeží Berounky (mezi Plzeňskou třídou a Tyršovou ulicí) se rozkládá další sídliště z doby římské. Je situováno na mírném svahu pod Městskou horou, na levém břehu

řičky Litavky. Záchranným výzkumem v letech 1979–80 se podařilo prozkoumat 11 zahloubených chat (o rozměrech 280–760 x 220–460 cm), 4 nadzemní kulové objekty, různé jámy a železářskou pec. Uprostřed těchto objektů v jinak

prázdném prostranství byly zjištěny pozůstatky oválného kulového objektu neznámého účelu o rozměrech 14 x 8 m, orientovaného delší osou ve směru S–J. Zahloubené chaty měly šestiúhelníkovitou konstrukci nosných kúlů nebo obsahovaly jen kúly v kratších protilehlých stranách, někdy doplněné o kúly v rozích. Vedle běžného sídlištního materiálu, jakým jsou střepy z keramických nádob, pochází ze sídliště několik zlomků terry sigillaty (např. jihogalská sigillata z Banassac), dvě porýnské silně profilované spony, spona s očky, stříbrná jehlice, bronzový závěsek v podobě stylizované lidské postavy, kostěný hřeben, dva skleněné korálky a zlomky bronzových kroužků a drátků. Ze zvířecích kostí se podařilo určit psa, slepici, kozu nebo ovci, koně, prase, jelena, medvěda, kance, pratura, sumce a bobra. Sídliště náleží do starší doby římské.

Literatura: Břicháček – Charvát – Matoušek 1983; Jančo 2000d.

BEROUN 5 – největší depot římských mincí v Čechách byl nalezen u nového hřbitova v roce 1924 nebo před tímto rokem za neznámých okolností. Původní počet pozdně římských malých bronzů císařů Konstantina I. (306–337), Konstantina II. (317–340), Constantia II. (323–361), Constance (333–350), Iuliana Apostaty (355–363) a Prokopia (365–366) činil 1863 kusů a 21 zlomků mincí. V současné době je jich méně (asi 1846). Depot, který mohl být uložen do země na sklonku doby římské, komplexně zpracovává J. Militký (Národní muzeum).

Literatura: Pochitonov 1955, 175, č. 691.

BEROUN-TRUBÍN viz **TRUBÍN** (okr. Beroun)

BĚSNO (okr. Louny, Ústecký kraj) – v roce 1894 bylo na katastru Běsna západně od obce na nejvyšším místě pole objeveno 8 hliněných popelnic z časného stupně doby stěhování národů, které stály vedle se-

be. Bližší nálezné okolnosti nejsou známé.

Literatura: Svoboda 1965, 237–238, tab. XXXVII.

BEZMĚROV (okr. Kroměříž, Zlínský kraj) – v místech germánského sídliště ze starší doby římské, které se nachází v okolí bývalého hliníku na katastru obce Bezměrova, byl v roce 1909 objeven depot o neznámém počtu římských mincí, uložených údajně v koženém váčku. Mezi asi patnácti známými ražbami jsou denáry od Marka Antonia († 30 př. Kr.) po Marka Aurelia (161–180). Jedná-li se o autentický soubor mincí, pak se lze domnívat, že poklad mohl být ukryt do země na sklonku 2. století nebo přímo v době markomanských válek.

Literatura: Pochitonov 1955, 239, č. 1025.

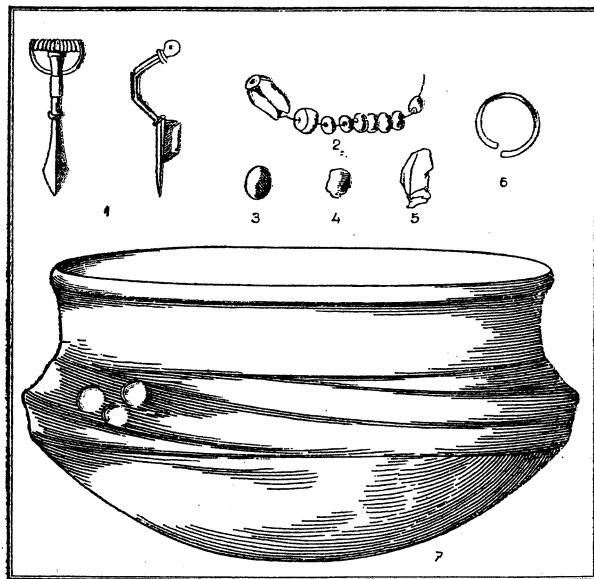
BEZNO 1 (okr. Mladá Boleslav, Středočeský kraj) – v bývalé cihelně J. Beneše (č. kat. 546/1) vykopali dělníci v roce 1931 kostrový hrob z mladší doby římské. Kostra byla orientována ve směru S–J a obsahovala pouze dvě bronzové samostřílové spony s vysokým zachycovačem. Ležely na obou ramenech skeletu. Hrob můžeme datovat do 3. století. Nedaleko od tohoto hrobu se při stavbě nového kravína podařilo v roce 1958 zjistit další hrob. Střepy, z nichž byly rekonstruovány tři nádoby, by ukazovaly na mladší nebo pozdní dobu římskou.

Literatura: Horáková-Jansová 1932; Waldhauser – Košnar 1997, 113–114, obr. na str. 113 a 115.

BEZNO 2 – z neznámých míst katastru obce pochází železný hrot kopí tauzovaný mosazí a zdobený motivy kroužků se středovou tečkou a krátkými rýžkami. Podle výzdobných prvků, zejména trojic kroužků, lze hrot datovat pravděpodobně do druhé poloviny 2. století.

Literatura: Waldhauser – Košnar 1997, 117, obr. na str. 57.

BÍLINA 1 (okr. Teplice, Ústecký kraj) – na pozemcích oseckého kláš-



Bitoveves. Žárový hrob z doby římské.

tera byly v roce 1897 rozrušeny žárové hroby z doby římské, z nichž měly údajně pocházet střepy z hliněných popelnic, železné nůž, nůžky ad. Nálezy jsou dnes neznámé, a tudíž je nelze v rámci doby římské přesněji datovat.

Literatura: Preidel 1930, II 186; Budinský 1978, 25.

BÍLINA 2 – pravděpodobně z různých částí katastru města Bíliny pochází několik kostrových hrobů z doby římské. Bližší nálezné okolnosti nejsou bohužel známy. Pouze v případě hrobu z mladší doby římské s bronzovou mincí císaře Galliena (253–268) je zřejmé, že kostrový hrob byl nalezen na úpatí kopce Chlumu. Tuto minci se J. Militkému podařilo identifikovat ve sbírkách Národního muzea.

Literatura: Preidel 1930, II 186–187; Pochitonov 1955, 154.

BÍLOVICE-LUTOTÍN (okr. Prostějov, Olomoucký kraj) – v poloze U Kříže (dříve Padělky), která je lokalizována západně od Bílovic na pravobřežní terase říčky Romže, byl během záchranného výzkumu (vedl jej M. Šmíd) při budování vodovodu v letech 1995–96 objeven také žárový hrob z mladší doby římské. V hliněné popelnici nebyly zjištěny

kromě spálených lidských kostí žádné milodary.

Literatura: Šedo 2000b, 55, obr. 65; Čižmář – Geislerová – Unger 2000, 127–128.

BITOZEVES (okr. Louny, Ústecký kraj) – v roce 1887 byl na chmelnici v poloze Za Stodolou na parcele č. 178 zjištěn v hloubce 75 cm žárový hrob z pozdní doby římské. V popelnici obložené kameny se podařilo najít bronzovou samostřílovou sponu s klínovitou nožkou, skleněné a jantarové korály z náhrdelníku, bronzový kroužek (patrně prsten) a štípanou industrii. Do žárového hrobu byl pravděpodobně ve druhé polovině 4. století uložen pohřeb ženy.

Literatura: Micko 1942; Sakař 1966, 605–606, obr. 10:1, 3–8.

BITVA MEZI CHERUSKY A MARKOMANY (17 po Kr.) – po odchodu římského vojska z pravobřežního území Labe před rokem 17 po Kr. se postupně začaly do těchto míst vracet některé germánské kmeny. Tyto změny se postupem času staly předmětem konfliktu. Do té doby hranici mezi Arminiovými a Marobudovými Germány tvořila právě řeka Labe. K Arminiovým Cheruskům se přidaly dva velké

kmeny, tj. Semnoni a Langobardi, jež byly do té doby součástí Marobudovy říše. Marobud našel spojence přímo v Arminiově rodině, neboť se k němu připojil Arminiův strýc a významný velmož Inguio-mer. K bitvě došlo pravděpodobně někde na sever od Čech (snad v Sasku). První fáze bitvy skončila nerozhodně. Ve druhé fázi byl Marobud po přechodu Hermundurů a Gótu na odpůrcovu stranu nucen se vzdát a ustoupil do nitra Čech, čímž Markomané v podstatě prohráli.

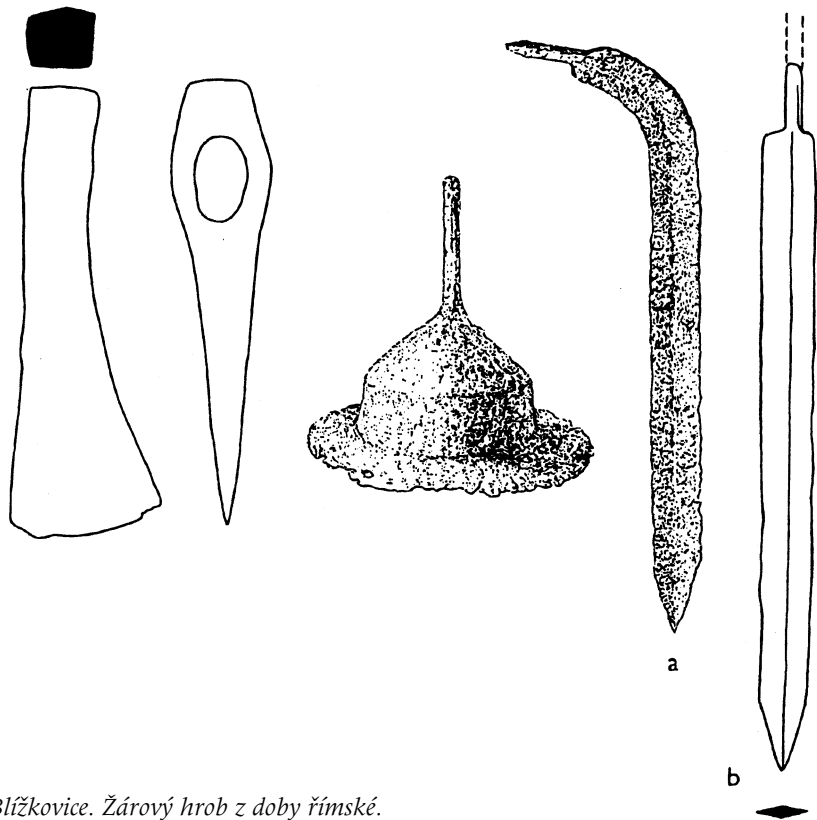
BITVA V TEUTOBURSKÉM LESE (9 po Kr.) – tato bitva se odehrála mezi římskými vojsky, vedenými P. Q. Varem, a Germány, zvláště Cheruský, pod vedením Arminia. Příčinou ozbrojeného konfliktu se stala tyranie tehdejšího místodržícího P. Quinctilia Vara v nové provincii Germánii. Omezoval osobní svobody a práva germánských kmenů, založené na odvěkých zvycích jejich předků. Současně docházelo ke stále většímu zvyšování daní. To vše vedlo ke vzpouře Cherusků, která přerostla v celogermánský odpor obyvatel na sever od Rýna. Proti vzbouřivším se Germánům byla podniknuta trestná výprava. Římská expediční armáda postupovala nížinou podél řeky Lippe, dále přes řeku Emži směrem na pohoří Teutoburský les. Římané se tak postupně ocitli v neznámém prostoru. Této situace znamenitě využil Arminius. V září roku 9 po Kr. vlákal římské legie do prostoru rozsáhlých bažin obklopených hlubokými neprůchodnými lesy na svazích. V těchto místech Arminius přepadl celé vojsko složené ze tří legií a devíti pomocných sborů s vozatajstvem. Cheruskům se podařilo všechny tři legie totálně zničit. Jejich velitel Varus spáchal sebevraždu. Zachránilo se pouze několik stovek vojáků z řad jízdy. Císař Augustus byl strašně rozzloben, když se dozvěděl o největší římské porážce od dob prohry Crassa ve válce s Parthy. Podle svědectví historika Suetonia roztrhal na sobě šaty a zvolal: „Vare, Vare, vrať mi mé legie!“ Bitvou v Teu-

toburském lese přišli Římané nejen o významný vojenský kontingent, ale současně byli nuceni ukončit své krátkodobé panství na území mezi Rýnem a Labem. Místo této bitvy se hledalo dlouho, teprve výzkumy německých archeologů, trvající od osmdesátých let 20. století, potvrdily, že lokalita se nachází nedaleko hory Kalkriese v Dolním Sasku u města Osnabrücku. Proč se zde věnujeme této události? Má něco společného s dějinami našeho území? Ano, má, a to hned ve dvou ohledech. Jednak před vypuknutím samotné bitvy Arminius žádal Marobuda o pomoc proti Římanům; tu sice markomanský král odmítl, podle nejnovějšího archeologického bádání ale není vyloučeno, že určitý, avšak velmi omezený počet Markomanů se mohl oné bitvy zúčastnit. Dále z písemných pramenů víme o převozu hlavní trofeje, a to Varovy hlavy, do Čech na Marobudův dvůr. Cheruský kníže chtěl tímto gestem dát jasně najevo, kdo je skutečným vládcem Germánů. I v tomto případě se Marobud zachoval vů-

či Římanům loajálně a Varovu hlavu poslal Augustovi do Říma. Literatura: *Schlüter (ed.) 1992; Týž (ed.) 1993; Salač 1997.*

BLÁŽEK Jan, Mgr. (* 8. 4. 1962) – archeolog, specializuje se na dobu stěhování národů, archeologii severozápadních Čech a na dějiny německé meziválečné archeologie. Systematicky se věnuje pozdnímu (langobardskému) stupni doby stěhování národů v Čechách. V současné době zastává funkci ředitele Ústavu archeologické památkové péče severozápadních Čech v Mostě. Zpracoval a publikoval např. bohatý hrob z pozdní doby římské ze Soběsuk (*Blažek 1995*) v rámci nálezů kostrových hrobů z mladší a pozdní doby římské v severozápadních Čechách. Spolupodílel se na publikaci o sídlišti z časně doby římské v Trmicích (*Reszcyńska – Cvrková – Blažek 2001*).

BLÍŽKOVICE (okr. Znojmo, Jihomoravský kraj) – na pozemku A. Dvořáka se v roce 1899 našel žáro-



Blížkovice. Žárový hrob z doby římské.

vý hrob z doby římské. Obsahoval deformovaný římský meč typu Pompeje, štítovou puklici a železnou sekeru. V hrobě byl pohřben germánský bojovník z druhé poloviny 2. století, snad účastník markomanských válek.

Literatura: Červinka 1937, 113, obr. 5; Droberjar – Peška 1994, 282, 299, Abb. 4:1–3.

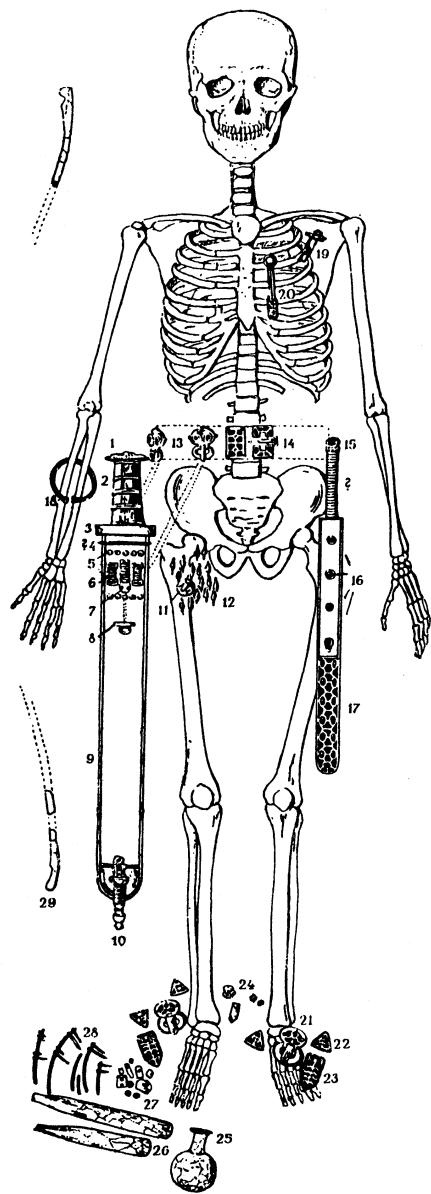
BLUČINA 1 (okr. Brno-venkov, Jihomoravský kraj) – rozsáhlé sídliště z doby římské v poloze Spodní Kolberky bylo zkoumáno v rámci záchranného výzkumu I. Peškaře v le-

tech 1959 a 1965. Lokalita je situována na mírný, k severozápadu skloněný svah návrší na levém břehu Cézavy, mezi řekou a silnicí vedoucí z Blučiny do Měčina. Sídliště objevil během povrchových sběrů J. Teplý roku 1957. Nalezl množství keramických střepů a římskou bronzovou minci císaře Alexandra Severa (222–235). Záchranným výzkumem se podařilo ověřit 142 objektů, z toho 6 zahloubených chat ze starší doby římské a množství různých jam. Zahloubené chaty měly rozměry 335–480 x 325–460 cm, z toho u třech byl zjištěn vchodový

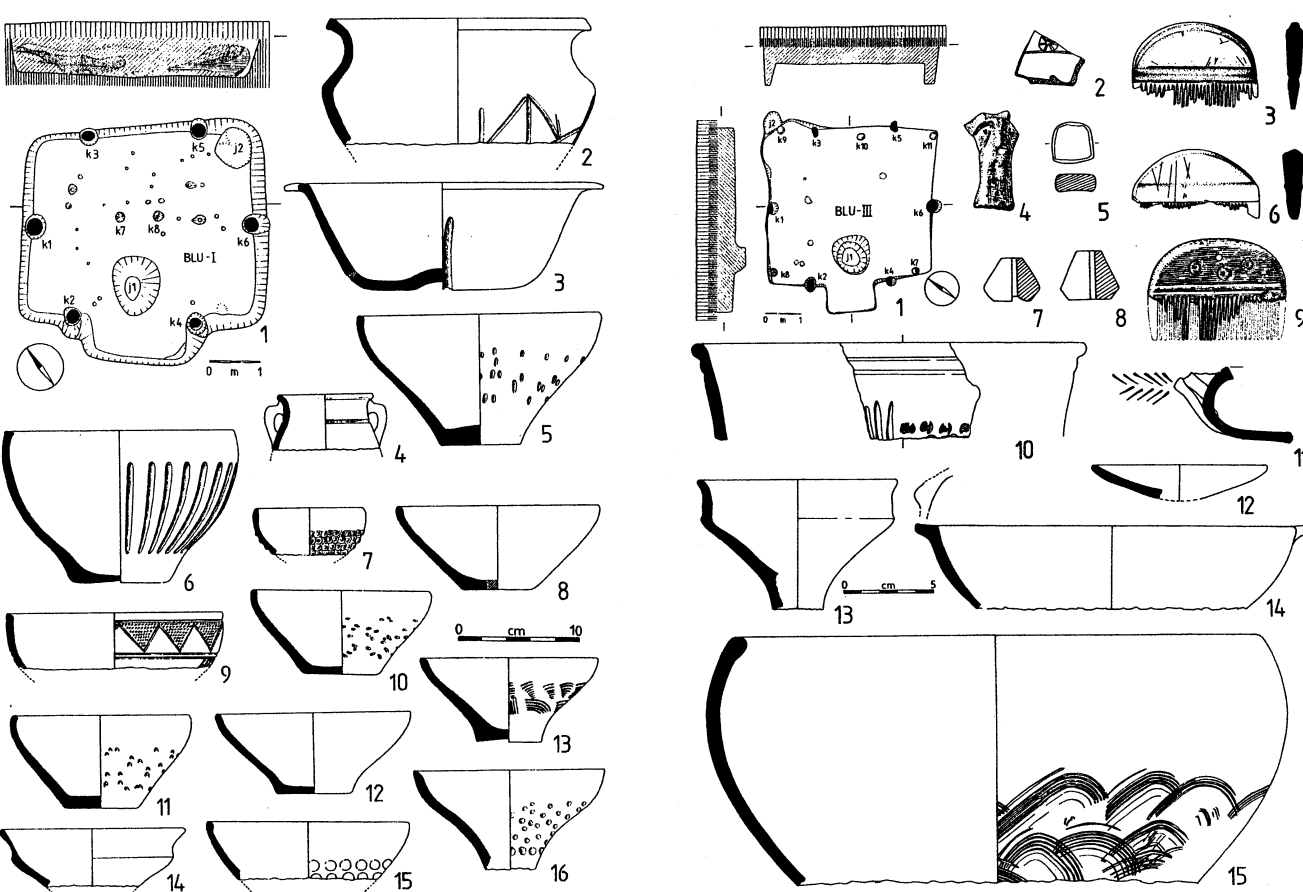
výklenek. Chaty III a IV se vzájemně porušovaly, tj. chata IV narušila starší chatu III. V chatě I spočívala celá kostra psa. Objekty obsahovaly velké množství nálezů – zlomky germánské a římské keramiky (také terry sigillaty) včetně celých nebo rekonstruovatelných tvarů, hliněný závěsek v podobě figurky s obličejem (chata III), hliněnou lidskou postavičku z chaty V (patrně aplikace z nádoby), železnou šípku s křídélky, bronzové jehly, kostěné jednoduché hřebeny, kostěné jehlice a šídla, skleněný korálek, železářskou strusku, hliněné přesleny, závaží, mazanici a zvířecí kosti (z tura domácího, prasete domácího, psa a koně). V objektu 1, který představoval zbytek zahloubené chaty, byl objeven depot železných předmětů z období markomanských válek. V bronzovém ostlanském reparovaném vědru se našly zlomek jednosečného meče, zlomek hrotu kopí, kosa, nůžky, zlomek naběračky a zlomky dalších želez i s otisky dřev. Sídliště mělo dlouhý vývoj, neboť vzniklo někdy v první polovině 2. století a existovalo až do 4. století. K nejmladšímu objektu náleží chata (objekt 84) z přechodného stupně D1 mezi pozdní dobou římskou a dobou stěhování národů. Literatura: Droberjar 1997a, 163, 178–183, Abb. 4; Taf. 1–24.

BLUČINA 2 – v intravilánu obce při rozšiřování sklepu domu č. p. 162 byly v roce 1972 objeveny pohromadě tři hliněné nádoby a bronzová pánev. Ačkoliv se již nedaly zjistit další nálezové souvislosti, je velmi pravděpodobné, že tyto předměty pocházely z rozrušeného kostrového hrobu, který lze klást do 2. století. Literatura: Hochmanová-Vávrová 1974.

BLUČINA 3 – bohatý knížecí kostrový hrob nalezl v izolované poloze při sondážním výzkumu na západním svahu Cézav v červenci 1953 K. Tihelka. Hrobová jáma nebyla patrná. Kostra, orientovaná směrem Z–V, ležela v poloze nznak s rukama nataženými při těle. V hrobě



Blučina 3. Bohatý kostrový hrob z doby stěhování národů a pokus o rekonstrukci zemřelého.

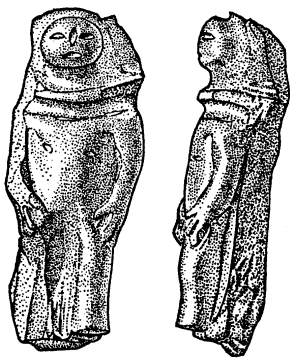


Blučina 1 (sídlíště z doby římské). Ukázky nálezů inventáře dvou chat.

byl uložen asi 35–40 let starý muž s bohatou výbavou zbraní, šperků a dalších předmětů, které prozrazují významné postavení zeměděleho, stojícího snad přímo na vrcholu mocenské struktury germánské společnosti. Dvojbrýť široký meč (spatha) po pravé straně skeletu, jednosečný krátký meč (sax) po straně levé a masivní zlatý náramek, nasazený na předloktí pravé ruky, ukazují na insignie barbarského vládce. Zrezivělá spatha, asi 80 cm dlouhá, měla rukojeť pokrytou zlatou fólií a zakončenou stříbrnou hlavicí. Stříbrné pozlacené nákončí její pochvy bylo zdobeno vložkami rudého almandinu. Na pochvě spaty byla jako amulet zavěšena chalcodonová perla pocházející buď z jihoruských oblastí, nebo z Íránu. Po-
dařilo se také nalézt silně zrezivělý sax (dlouhý asi 60 cm) tkvící v pochvě, jejíž krásné nákončí zdobila

zlatá fólie, s příhrádkovou inkrustací s almandiny patrně indického původu. Další zbraně a součásti výstroje, tj. sada patnácti železných šipek původně uložených v toulci, kostěné obklady reflexního luku, jaký používali hunští nájezdníci, kování jezdeckého bičíku a stříbrné kování dřevěného sedla, dokumentují jezdecko-nomádkou komponentu, která měla vztah k východnímu kulturnímu okruhu. Oděv zesnulého velmože zpestřovala celá řada různých ozdob a součástí. Po římském způsobu upevňovala šat na rameni stříbrná samostřílová spona s cibulovitými knoflíky. Ne-
daleko od ní spočívala na hrudi stříbrná pozlacená pinzeta původně přivěšená k oděvu. Na koženém opasku, sepnutém zlatou přezkou s almandinovými vložkami, byly připevněny dvě stříbrné pozlacené a vrubořezem zdobené přezky, jimiž

byl upevněn řemen k zavěšení meče. Na zápěstí pravé ruky měl zmeřelý navlečen masivní náramek s pečutíkovitými konci vyrobený z ryzího zlata o hmotnosti 226,7 g, což se rovná váze 50 římských solidů. Obdobné náramky nechyběly ani v hrobě franského krále Childericha v Tournai v Belgii a v bohatém hrobě v Apahidě v Rumunsku a v dalších bohatých hrobech. Obuv sepínaly a zdobily dvě zlaté přezky, nákončí a ozdobné trojúhelníčky s příhrádkovými inkrustacemi vyplněné almandiny. Další výbavu, uloženou u nohou zesnulého, tvořily tři skleněné nádoby (dvě štíhlá balsamaria a jedna baňatá láhev) zhotovené pozdně římskými dílnami v Podunají, kostěný hřeben a drobné stříbrné přezky. Ačkoliv nevíme zcela přesně, kdo byl v tomto hrobě uložen, lze se domnívat, že se jednalo o „drobného“ barbarského krá-



Blučina 1 (sídlíště z doby římské). Hliněná plastika znázorňující lidskou postavu, pocházející pravděpodobně z nádoby.

le, pro něž bývá v latinských pramenech uváděno označení *reguli*. Hrob je svým významem srovnatelný např. s hrobem gepidského krále pohřbeného v Apahidě nebo částečně také s hrobem franského krále Childericha. Různé složky inventáře hrobu, jezdecko-nomádská (luk, sedlo, bičík, šipky), západogermánská (*spatha*), event. pozdně římská (atribut spony a její způsob připevnění na oděvu), svědčí o složité etnické situaci a struktuře mocenských bojů ve středním Podunají ve druhé polovině 5. století, tj. v době rozpadu Attilova kmenového svazu a v době před langobardským osídlením Moravy, kdy byl zemřelý pochován. Pro tyto nesnáze je velmi obtížné se určitěji vyjádřit k etnické příslušnosti pohřbeného velmože či krále, o jeho jméně ani nemluvě. Nicméně na základě současných znalostí písemných pramenů a předpokládaných etnických pohybů se uvažuje o tom, že na jižní Moravě v tomto období sídlili Herulové nebo jim podobné kmeny se silnými východními elementy. Pohřbený nepochybně náležel k vedoucí společenské vrstvě Attilovy říše. Hrob lze datovat do rozmezí let 450–480. Literatura: *Tihelka 1954; týž 1963; Menghin – Springer – Wamers (eds.) 1987, 374–375, Taf. 56–57; Wiczorek – Périn (eds.) 2001, 166–168.*

BLUČINA 4 – v jihovýchodní části obce v poloze Nivky byl v roce 1954 odkryt kostrový hrob. V hrobové já-

mě o velikosti 230 x 85 cm orientované ve směru Z–V spočívala v hloubce 210 cm kostra, u níž ležela stříbrná pozlacená spona s rozeklanou nožkou. Hrob náležel pravděpodobně ženě a lze jej datovat do období kolem poloviny nebo do druhé poloviny 5. století.

Literatura: *Trnářková 1970.*

BOHATÉ HROBY – s bohatými (tzv. knížecími) hroby se na našem území můžeme setkat po celou dobu římskou a stěhování národů. V některých časových úsecích se však projevuje větší koncentrace, která je odrazem změn společenské struktury a zvláště přítomnosti či absence germánské elity. První doklady jejího pobytu známe již z období kolem zlomu letopočtu. V Čechách jsou tyto pohřby reprezentovány jednak kostrovými hroby tzv. lübsowského typu, jednak luxusně vybavenými žárovými hroby germánských bojovníků. Bohaté hroby lübsowského typu se vyznačují pohřby nespálených těl, které se nacházejí na osamocených místech nebo v malých skupinkách mimo pohřebiště, hrobovými jámami, jež často vykazují zvláštní úpravu (dřevěné konstrukce hrobových komor, event. mohyly nebo násypy nad hroby), dále absencí zbraní a bohatou výbavou (především dovezené římské předměty jako bronzové a stříbrné nádoby, výrobky z drahých kovů, ostruhy apod.). K nejvýznamnějším lokalitám patří Holubice, Praha-Bubeneč (hrob nalezený v roce 1948), Straky (hrob III) a Zliv. V Čechách byly vedle bohatých kostrových hrobů rozpoznány i žárové hroby s nadstandardní výbavou, obsahující četné římské importy a zbraně, uložené do bronzových nádob na lokalitě v Dobříchově-Pičchoře. V nich lze rozpoznat přední bojovníky Marobudova vojska. Zatímco pohřby v kostrových hrobech, které neobsahovaly žádné zbraně, můžeme považovat za příslušníky staré rodové aristokracie, žárové hroby významných bojovníků jsou svědectvím o vrstvě nově se rodící tzv. vojenské nobility. Po ce-

lou dobu od horizontu Marobudova říše až do konce 1. století nelze v našich zemích identifikovat bohatě vybavené hrobové celky. S nimi se můžeme setkat zejména v Čechách až v první polovině 2. století. Jsou zastoupeny mužskými žárovými pohřby (Dušníky, Lisovice, Řepov), z nichž minimálně ve dvou případech lze spatřovat bojovníky. Nejbohatším hrobem starší doby římské nejen u nás, ale i v celém evropském barbariku je bezpochyby kostrový hrob z Mušova. Na základě nejnovějšího bádání se zdá, že do komorového hrobu (snad dynastické hrobky Kvádů) byly uloženi dva muži a jedna žena. To by potvrzovaly zejména výsledky zkoumání pomocí DNA. Podle archeologických analýz je v hrobovém celku zřejmý dlouhý časový úsek od první poloviny 1. století po Kr. až do druhé poloviny 2. století. Ten je možno vysvětlit dvěma způsoby: 1) pohřby byly do hrobu uloženy současně v jednom časovém horizontu pravděpodobně v době markomanských válek, nebo 2) do hrobky se jednotlivé pohřby vkládaly postupně od 1. století do druhé poloviny 2. století. V každém případě lze jeden z pohřbů považovat za ostatky vysoce postaveného jedince (knížete nebo dokonce krále), jenž stál také na vrcholu vojenské hierarchie germánské společnosti. Snad se dá uvažovat o kvádském klientním králi, kterého dosadili Římané a s nimiž byl v době válečných událostí v šedesátých a sedmdesátých letech 2. století ve velmi těsném kontaktu. Další bohaté hroby se v Čechách objevují až v období kolem roku 300. K nim náleží zejména ženský hrob ze Soběsuk. Podle nálezů zlaté římské spony z Chlumína nebo dvou stříbrných honosných ostruh z Litoměřicka lze připustit i existenci mužských (bojovníckých) hrobů. V českém nálezovém prostředí můžeme pro tuto dobu uvažovat o výrazném ovlivnění z kulturního okruhu hrobů typu Leuna – Haßleben – Zakrzów ze západu a severozápadu. Také na sklonku doby římské žila na našem území vysoce po-

mauzoleum slozka společnosti, po níž se dochovaly bohaté kostrové hroby, ženský ze Žiželic a mužský-bojovnícký z Berouna. V hrobech pochovaní jedinci zažili dobu, která již předznamenala bouřlivé změny společnosti doby stěhování národů i na našem území. Z první poloviny 5. století byli společensky a mocensky vysoce postavení jedinci pohřbeni do hrobů v Bříze (bojovník), Charvátech (žena) nebo Praze-Radotíně. V průběhu 5. století se ještě více prohloubila společenská diferenciace germánského etnika s přibývajícými nomádkými prvky, což je projev sledovatelný na rozsáhlém území celé Evropy. Vedle bohatých ženských hrobů z Drslavic, Měcholup, Prahy-Libně, Smolína a Úherců, v nichž lze vskutku spatřovat princezny nebo kněžny místních vládců, existuje archeologické svědectví i o přítomnosti králů nebo knížat. K nejvýznamnějším nalezům ze druhé poloviny 5. století se řadí kostrový hrob z Blučiny, ve kterém ležela kostra muže s neobvykle bohatými milodary včetně zlatého masivního náramku, spathy a saxu, jejichž rukojeti byly obloženy zlatem. Kombinace četných germánských, římských a nomádkých předmětů zhotovených ze zlata, stříbra a drahých kamenů svědčí pro pohřeb náčelníka některého z germánských kmenů (Herulů?). Také nález těžkého zlatého náramku z pražské kotliny nebo blízkého okolí byl původně součástí bohatého kostrového hrobu vysoce postaveného jedince. Kromě osamocněných bohatých hrobů této doby se vyskytují rovněž honosně vybavené pohřby některých mužů nebo žen přímo na pohřebištích, např. ve Strachotíně. Podobná situace je zřejmá i na pohřebištích pozdního (langobardského) stupně doby stěhování národů (např. některé hroby z Lužice, hrob 26/XXI z Čelákovice-Záluží). Několik izolovaně nalezených bohatých hrobů pochází i z této doby (Nasobůrky, Světec, Praha-Hostivař). Ve všech byly pohřbeny ženy. Zvláštní postavení mělo u nás na sklonku germánského osídlení

mauzoleum odkryto na vrchu Žuřaň severně od Brna. Skrývalo dva hrobové soubory. Zatímco hrob I můžeme datovat ještě do druhé poloviny 5. století, hrob II má již charakter konce 5. až první poloviny 6. století. V obou hrobových komorách, které byly velmi důkladně vykradeny, spočívaly pozůstatky příslušníků nejvyšší germánské aristokracie. Vyrádkání hrobů s cennými předměty bylo v 5. a 6. století jevem všeobecně rozšířeným. Mnohé bohaté hroby nám takto již nenávratně zmizely, jiné snad teprve čekají na své objevitele.

Literatura: *Eggers 1953; Ondrouch 1957; Kietlínska 1959–60; Schlüter 1970; Gebühr 1974; týž 1996; Werner 1973; Kossack 1974; Köhler 1975; Oldenstein 1975; Lichardus 1984; Künnl 1988; Bierbrauer 1989; Böhme 1991; Krekovič 1992; týž 2000a; Tejral 1992, 424–466, Abb. 31–48; týž 1999d; Godłowski 1995; Vallet – Kazanski (eds.) 1995; Steuer 1996, 195–210; Schmauder 1998; Wiczorek – Perén (eds.) 2001; Peška – Tejral (eds.) v tisku.*

BOHNICE

viz **PRAHA-BOHNICE**

BOHUŠOVICE NAD OHŘÍ 1

(okr. Litoměřice, Ústecký kraj) – při stavbě železnice v roce 1849 byl objeven na blíže neznámém místě žárový hrob, který obsahoval keramickou popelnici, již lze datovat do první poloviny 1. století po Kr. O eventuálních nálezech v popelnici nejsou zmínky.

Literatura: *Motyková-Šneidrová 1963a, 9, Taf. XI:5.*

BOHUŠOVICE NAD OHŘÍ 2

– v bývalé pískovně V. Třebického byly v roce 1924 objeveny dva kostrové hroby. Podařilo se však zachránit pouze jeden. O poloze kostry je známo jen to, že hlava spočívala na kameni. Na základě určení lebky patřil hrob ženě. Obsahoval dvě hliněné nádoby, jeden římský hrnec a jednu dvojkónickou v ruce tvarovanou nádobu. Podle ní byl hrob zařazen do 9.–10. století. Na kruhu točená hrubá keramika je charakteristická

pro pozdní provinciální hrnčířské dílny z 5. století, zatímco v ruce tvarovaná dvojkónická nádoba má přímé analogie od konce 5. do 1. poloviny 6. století v Sedmihradsku. Podle J. Zemana je tudíž velmi pravděpodobné, že osoba pohřbená v bohušovickém hrobě mohla pocházet z gepidského prostředí a do Čech mohla přijít ze Sedmihradska v první polovině 6. století.

Literatura: *Jansová 1927; Zeman 1994, 55, 57, tab. I:4–5.*

BOIOHAEMUM – keltský název pro dnešní Čechy. Na tomto území původně žil keltský kmen Bójů (Boiů), odtud *Boiohaemia*, latinsky *Bohemia* a německy *Böhmen*. Po Keltech obsadily Čechy, jak se dnes soudí, germánské kmeny (Hermundurové, Markomani a další). Se jménem *Boiohaemum* se setkáme zvláště u Velleia Patercula a Tacita (*Boihaemum*), Strabóna (*Bouaimon*) a Klaudia Ptolemaia (*Baimoi*).

Literatura: *Šimek 1930; týž 1935; týž 1949; týž 1953; Dobiáš 1960a; týž 1960b; týž 1964.*

BOJOVNICKÉ HROBY

viz **HROBY BOJOVNÍKŮ**

BOREK (okr. Mělník, Středočeský kraj) – v pískovně v poloze Proboštská jezera byly v roce 1983 při těžbě písku rozrušeny sídlištní objekty z doby římské. Během záchranného výzkumu se podařilo prozkoumat dvě zahloubené chaty a dvě jámy. Objekty obsahovaly zlomky keramiky včetně jednoho střepu římské nádoby a fragment bronzové spony. Podle těchto nálezů lze sídliště datovat rámcově do 2.–3. století.

Literatura: *Turková 1985, 11.*

BORKOVANY – TĚŠANY I (okr. Břeclav a Brno-venkov, Jihomoravský kraj) – sídliště z doby římské se nachází na obou březích potoka Hraničnicku v poloze Na Panských, v prostoru závlahové zdrže mezi obcemi Těšany a Borkovany. Během záchranného výzkumu v letech 1987–89 (M. Geisler, A. Štrof a P. Vitula) bylo prozkoumáno deset ob-

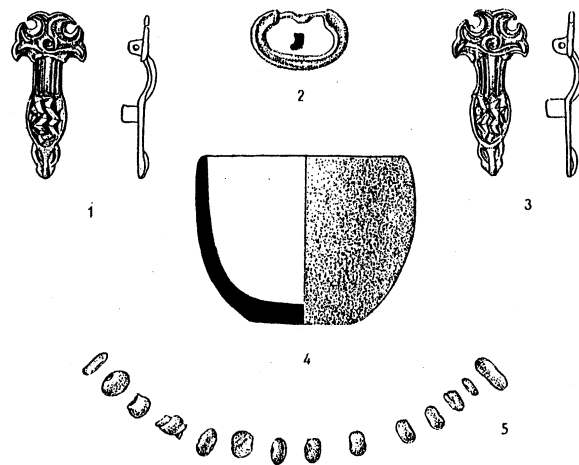
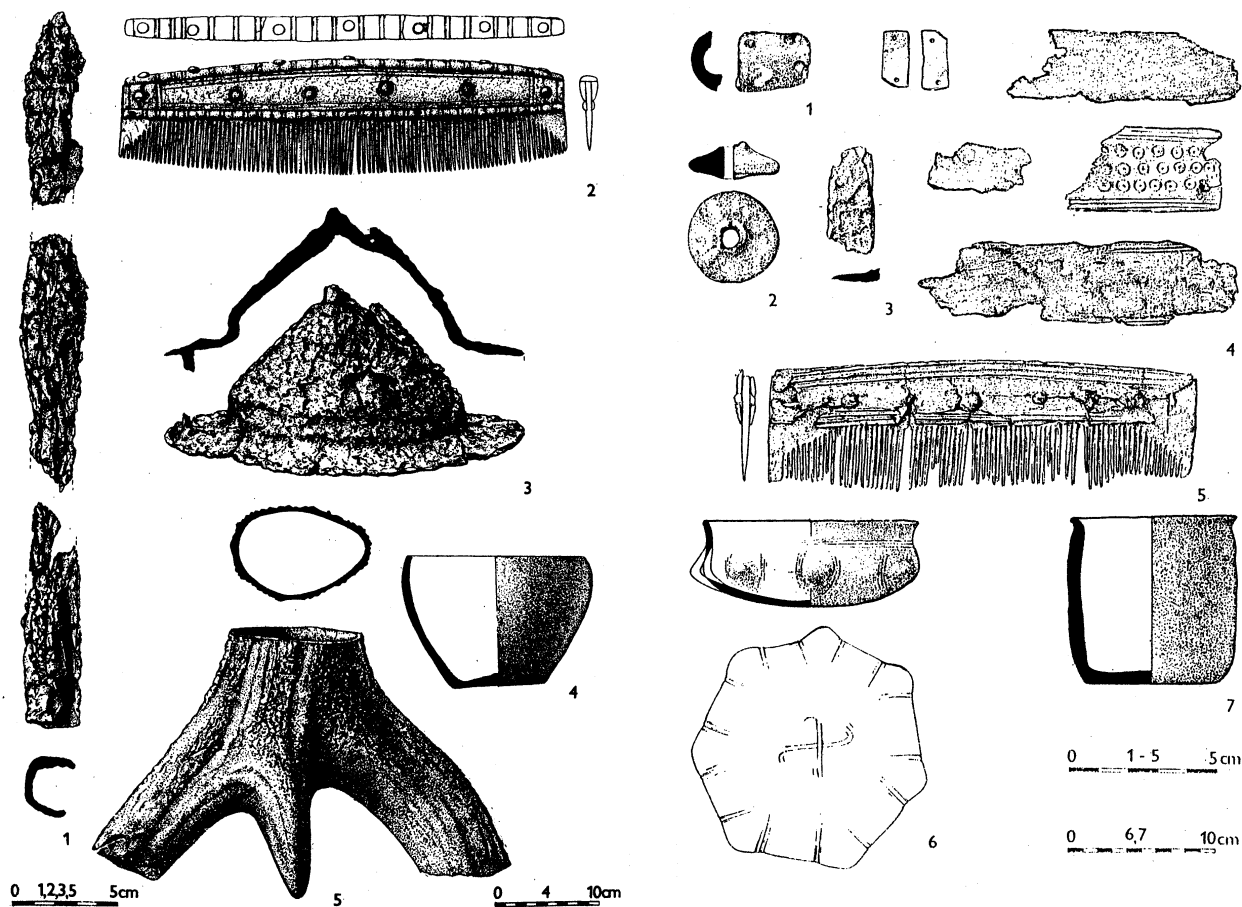
jektů, především ze starší doby římské, mezi nimiž nechyběly ani zahloubené chaty se šestiúhelníkovitým rozmístěním kůlů a zásobní jámy.

Literatura: Geisler – Vitula 1993.

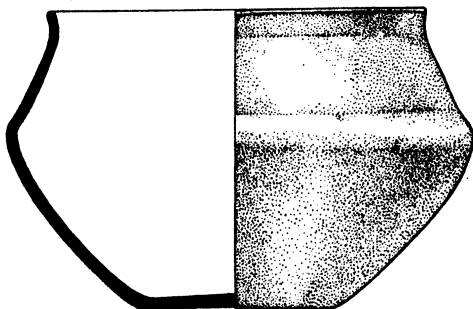
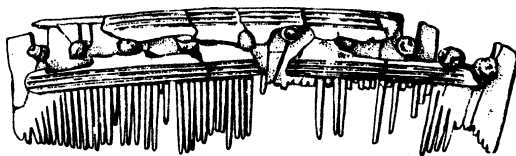
BORKOVANY – TĚŠANY 2 – na ploše výše uvedeného zkoumaného sídliště z doby římské se přišlo také na pět kostrových hrobů z doby stěhování národů, které se nacházely na levém (západním) břehu potoka

Hraničnicku, tj. na katastru obce Těšany. Další údaje o hrobech nejsou publikovány.

Literatura: Geisler – Štrof 1990, 93, tab. 10; Geisler – Vitula 1993, 111.



Borotice (pohřebiště z doby stěhování národů). Příklady milodarů z kostrových hrobů.



Borotice (pohřebiště z doby stěhování národů). Ukázka nálezů.

BOROTICE (okr. Znojmo, Jihomoravský kraj) – na mohylovém pohřebišti z doby bronzové, které se nachází v menším akátovém lesíku na návrší těsně nad obcí, bylo prozkoumáno v průběhu dlouholetého výzkumu (1976–91) S. Stuchlíkem také 35 kostrových hrobů mladší (langobardské) fáze doby stěhování národů. Germánské hroby se soustřeďovaly v prostoru mezi mohylami 10 a 27. Všechny hroby z doby stěhování národů byly porušené a nesly stopy zásahů při vykrádání. Největší počet hrobů (celkem 16) byl prozkoumán v roce 1988 v mohyle 27. Kostry ležely v natažené poloze na zádech. Nejbohatší inventář obsahoval hrob II: dvě stříbrné pozlacené časně durynské spony, železnou přezku, další železný předmět, náhrdelník ze skleněných korálů a keramickou nádobu. Zajímavý byl rovněž hrob bojovníka (č. VI) se štítovou puklicí, kopím, keramickou nádobou, hřebenem a parohovou schránkou. Z pohřebiště pocházejí také další nálezy, mj. i zlomky skleněných nádob a měděné mísy s nepravým perlovcem na okrajích, které by mohly ukazovat na porýnskou provenienci.

Literatura: *Stuchlík 1991*.

BOŘITOV (okr. Blansko, Jihomoravský kraj) – sídliště z konce 4. a

počátku 5. století objevil v roce 1972 v poloze Mezichlumí povrchovými sběry A. Štof. Lokalita se nachází na mírném, k jihozápadu skloněném svahu nad Lysickým potokem. V dalších letech byl postupně zjišťován další střepový materiál, k němuž přibyl objev zahloubené chaty se šestiúhelníkovitým rozmístěním kúlů. Podle zlomků keramiky můžeme chatu datovat do přechodného stupně D1 mezi pozdní dobou římskou a dobou stěhování národů. Literatura: *Peškař 1973b; Tejral 1985a, 328, obr. 10; týž 1990, 50*.

BOUZEK Jan, Prof., PhDr., DrSc. (* 17. 2. 1935) – klasický archeolog. Vedle své rozsáhlé badatelské odbornosti v pravěké a klasické archeologii se věnuje také problémům doby římské, římským importům a vlivům na území barbarika. Byl stipendistou nadace Alexandra von Humboldta. Do roku 2000 vedl Ústav pro klasickou archeologii Univerzity Karlovy. V letech 1969–91 současně také šéfoval oddělení klasické archeologie (dnes samostatné oddělení) v Národním muzeu. Podílel se na výzkumech římských objektů v Mušově-Burgstallu a v Mušově-Neurissenu. J. Bouzek je publikačně velmi produktivní. Z jeho nejdůležitějších prací o době římské je možno uvést

statě o římském zásahu a importech v našich zemích (např. *Bouzek 1984; 1994; 2000*), o tzv. třetí zóně mezi Římem a barbarikem (*Bouzek – Ondřejová 1990*). Je spoluautorem skript o římských provinciích a limitu (*Bouzek – Sakař 1990*) apod. Bibliografie: *Eirene 31, 1995, 167–183*. Literatura: *Vencl 1995*. Sborníky k jubileím: *Bažant (ed.) 1995; Musil – Ondřejová (eds.) 1997*.

BRANDÝS NAD LABEM – STARÁ BOLESLAV (okr. Praha-východ, Středočeský kraj) – údajně v kostrovém hrobě na blíže neznámém místě Staré Boleslavi byl ve druhé polovině 19. století nalezen antoninian císaře Valeriana (253 až 259). Podle této římské mince bychom hrob mohli datovat do mladší nebo pozdní doby římské.

Literatura: *Pochitonov 1955, 152, č. 559*.

BRANDÝSEK (okr. Kladno, Středočeský kraj) – žárový hrob z doby římské byl odkryt během záchranného výzkumu (O. Kytlicová) v písčinně (č. kat. 399) v roce 1957. Pískovna se nacházela při levé straně silnice z Brandýsku do Třebusic. Popelníkový hrob s keramickou urnou obsahoval vedle spálených lidských kostí také bronzovou přezku. Další žárový hrob měl být v těchto místech objeven v roce 1958. Oba hroby lze datovat pouze rámcově, a to do doby římské.

Literatura: *Justová 1968, 10*.

BRANIŠOVICE 1 (okr. Znojmo, Jihomoravský kraj) – při zakládání silážních jam na pozemku bývalého státního statku rozkopali dělníci dva hroby z doby římské. Z jednoho hrobu zachránil J. Kaufmann lebku, za kterou se nacházelo 13 bílých a 14 černých plochých kamének z vápence spolu se sedmi kostěnými terčiky. Z hrobu pochází též skleněných terčků, gema s bohyní Níké a mince Antonina Pia (138–161). Hrob můžeme datovat do druhé poloviny 2. století.

Literatura: *Kaufmann 1961, 586, obr. 196–197*.

BRANIŠOVICE 2 – v roce 1936 se při odstraňování kořenů pokáceného stromu podařilo na návsi (v poloze Vinohrádky) odkrýt kostrový hrob z doby stěhování národů, který byl zapuštěn do únětické sídlištní jámy. Silně zetlelá kostra byla orientovaná ve směru Z–V. Mezi milodary se našla hlíněná nádoba, jantarový a hlíněný korál a hlíněný přeslen. Hrob náleží do druhé poloviny 5. století.

Literatura: Skutil 1941, 180, obr. 24;

Tejral 1982, 199, obr. 64:7; tab. XXVI:2–5.

BRÁNY viz ŘÍMSKÉ POLNÍ TÁBORY

BRNO, KOTLÁŘSKÁ ULICE (okr. Brno-město, Jihomoravský kraj) – při stavbě domu byl v roce 1931 porušen mužský skelet s kostrou v poloze naznak. Na lebce měla kostra bronzovou přílbu. Další inventář hrobu představovaly železné

kopí, nákoní, sekera, kostěný trojvrstvý hřeben, kovadlinka, kleště, kladívka, háčky, pilník, bronzová nádobka, kusy surového železa v tyčinkách i plechu, bronzové vážky (původně uložené v dřevěné skříňce), olovené a kamenné závaží, kolečko, kamenné brousky, nůžky a různá železná a bronzová kování. Je jisté, že v hrobě byl pochován řemeslník, který žil v pozdním stupni doby stěhování národů (v 1. polovině 6. století). Inventář hrobu by mohl svědčit o tom, že pochovaný možná vyráběl spínadla.

Literatura: Červinka 1937, 132, obr. 15; Tejral 1975b, obr. 19.

BRNO, MASARYKOVA ULICE

(okr. Brno-město, Jihomoravský kraj) – při přestavbě Krinningerova domu byl v Masarykově ulici (dříve třída Vítězství) před rokem 1933 vykopán kostrový hrob z doby stěhování národů. Obsahoval zlomek pozdní spony s pravoúhlnou nožkou, bronzovou přezku a malý bronzový zlomek. Hrob náleží do 5. století.

Literatura: Tejral 1982, 200, obr. 26:6; 91:4.

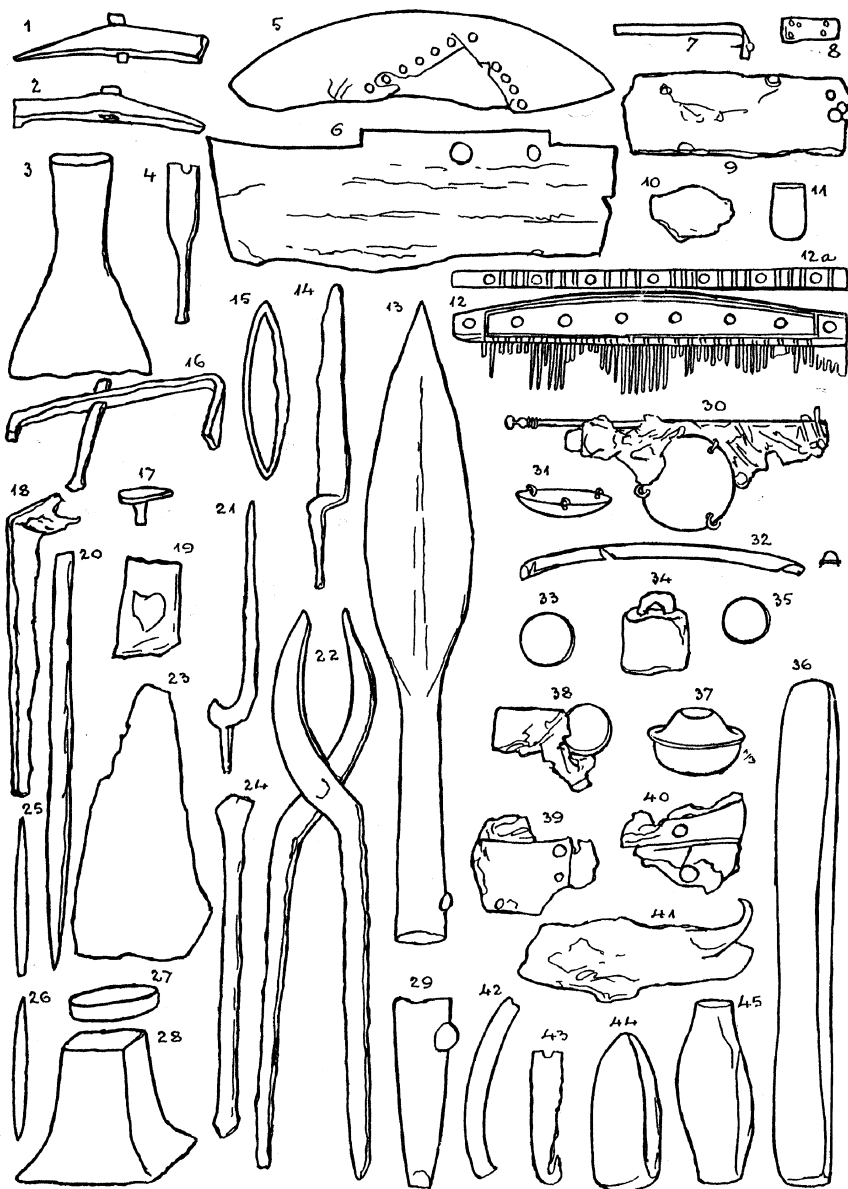
BRNO-BRNĚNSKÉ IVANOVICE

(okr. Brno-město, Jihomoravský kraj) – z rozrušených kostrových hrobů z doby římské v bývalé Richtrově cihelně se podařilo ve 30. letech zachránit dvě nádoby, z nichž vyniká zejména římský glazovaný džbán zdobený vlnicemi a rýhami s olivově zelenou glazurou. Analogické džbány, které napodobují skleněné nádoby, byly vyráběny zejména v pozdně římské Panonii v průběhu 4. století.

Literatura: Tejral 1982, 174, 176, 200, tab. XXVII:2.

BRNO-ČERNÁ POLE, MERHAUTOVA ULICE

(okr. Brno-město, Jihomoravský kraj) – na staveništi domu č. 1 v Merhautově ulici se podařilo v roce 1939 zachránit inventář rozrušeného hrobu z doby stěhování národů. Hrob byl původně obložen kameny. Kostra, která ležela v hloubce tří metrů, měla orientaci ve směru V–Z. Mezi



Brno, Kotlářská ulice (kostrový hrob z doby stěhování národů). Inventář hrobu řemeslníka.

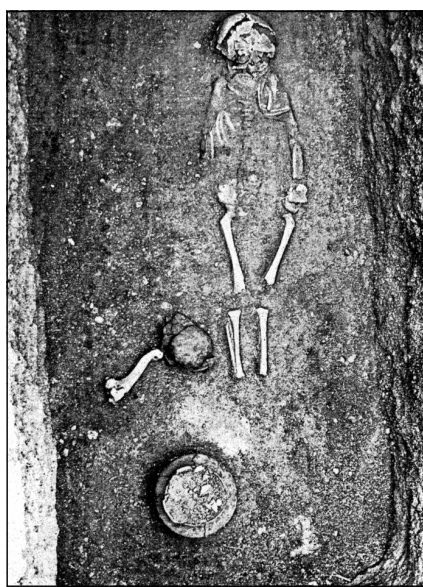
milodary se našly zkorodované fragmenty blíže neurčitelné železné spony a jednostranný trojvrstvý kostěný hřeben. Mezi zpřeházenými lidskými kostmi ležely také kosti koně. Hrob lze datovat do pozdního (langobardského) stupně doby stěhování národů. Další hroby prozkoumal v roce 1941 J. Poulík. Při zřizování nové ulice odkryl během záchranného výzkumu tři kostrové hroby mezi ulicemi Jana Masaryka a Merhautovou. Porušené hroby byly všechny kdysi vykradeny. Nejzajímavějším nálezem je celý zachovalý skleněný pohár na nožce (hrob II) a deformovaná dětská lebka ze stejného hrobu. K ostatním nálezům patří bronzová náušnice s polyedrickou kostkou, kostěný trojvrstvý hřeben a železný nůž. Všechny tyto tři hroby můžeme klást do druhé poloviny 5. století.

Literatura: *Skutil 1946, 47, 52–53, obr. 9 (nahore) a 10; Hochmanová 1952; Tejral 1982, 199, tab. XXV.3.*

BRNO-DOLNÍ HERŠPICE (okr. Brno-město, Jihomoravský kraj) – před první světovou válkou byly v bývalé Pilátově cihelně v Dolních Heršpicích rozrušeny kostrové hroby z doby stěhování národů. Z nich se dochovala hliněná nádoba, bronzová přezka a skleněná a emailovaná korálka z náhrdelníku. Podle těchto zachráněných nálezů lze hroby klást do druhé poloviny 5. století.

Literatura: *Červinka 1928, obr. 78; Tejral 1982, 199.*

BRNO-HOLÁSKY (okr. Brno-město, Jihomoravský kraj) – jihovýchodně od silnice z Holásek do Tuřan v trati Chrlické čtvrtky bylo v letech 1946 a 1954 zachráněno 12 kostrových hrobů. V některých hrobech se vyskytly zbytky rakví z vydlabaných kmenů. V hrobě 1 byl pohřben zřejmě význačnější bojovník. Tento hrob obsahoval stříbrnou pozlacenou esovitou sponu s očky z červeného skla, zlomky kůže po bité stříbrným kování (přilba?) a skleněné korálky. Další nálezy v ostatních hrobech představují na-



Brno-Holásky (pohřebiště z doby stěhování národů). Ukázka jednoho kostrového hrobu a milodaru.

př. zbraně (kopí, šipky, štítová puklice), přezky, pinzeta, keramika apod. Na tomto menším pohřebišti byl mezi hroby 1 a 3 objeven kruhový, na východní straně přerušovaný příkop o průměru 10 m. Uvnitř objektu zjistili archeologové tři jamky po kulech. Je zřejmé, že uvedený objekt souvisel s pohřebními praktikami Langobardů. Podobné objekty jsou doloženy v Německu a zprávou kronikáře Langobardů Paula Diakona, který popisuje vztyčování kůlů (*ad perticas*) na památku Langobardů zemřelých v cizině.

Literatura: *Bor. Novotný 1955.*

BRNO-HORNÍ HERŠPICE (okr. Brno-město, Jihomoravský kraj) – v roce 1960 rozrušil bagr na stavbě panelárny v Horních Heršpicích mezi Kšírovou ulicí a železniční tratí kostrový hrob z doby stěhování národů, z něhož dělníci vybrali dva skleněné korálky. Následující záchranný výzkum Č. Stani zjistil, že v hloubce 80 cm ležela kostra v natažené poloze na zádech, orientovaná ve směru Z–V s levou rukou podél těla a s pravou rukou směřující do klína. V místě, kde spočívala lebka (při zemních pracích zcela zničená bagrem), byl nalezen bronzový kroužek a zlomek dalšího a dvě železná spony se samostřílovou konstrukcí. U levého ramene ležel bronzový terčík s otvorem, s nímž byl rzí spojen železný řetízek se zbytky tkaniny. V pánvi ležela bronzová přezka s přichytnou destičkou. Z hrobu dále pochází silně zkorodovaný železný předmět (snad nůž). Hrob je datován do druhé poloviny 5. století.



Literatura: *Staňa 1961; Tejral 1982, 199–200, obr. 76.*

BRNO-CHRLICE 1 (okr. Brno-město, Jihomoravský kraj) – v roce 1967 odkryli členové Vlastivědného kroužku v Chrlicích v poloze Roviny zbytky dvou objektů, které lze interpretovat jako pozůstatky hrnčírské dílny z doby římské. Jeden objekt byl zcela zničen, z druhého se zachoval jen zbytek topeniště. V objektech a jejich okolí se našlo 22 kusů tkalcovských závaží, přes 15 kulovitých hrud hrnčírské hlíny, zlomky keramických nádob, dva železné předměty a zvířecí kosti. Hrnčírskou dílnu datujeme do druhé poloviny 2. století.

Literatura: *Pernička 1968.*

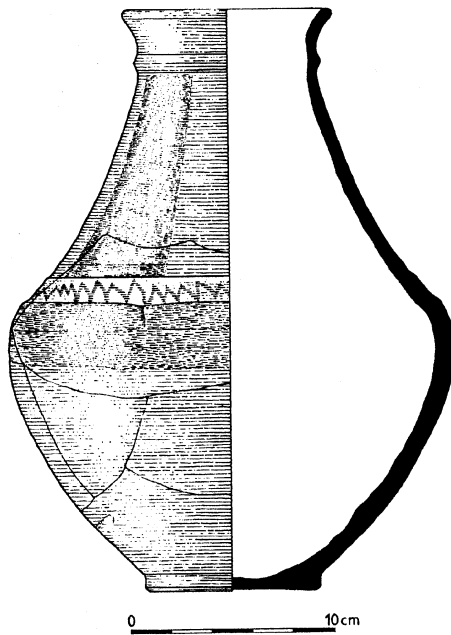
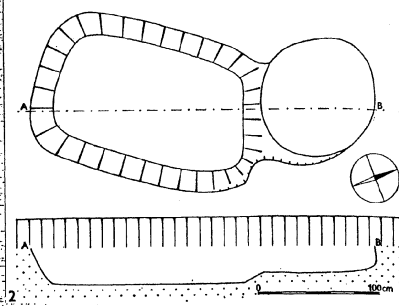
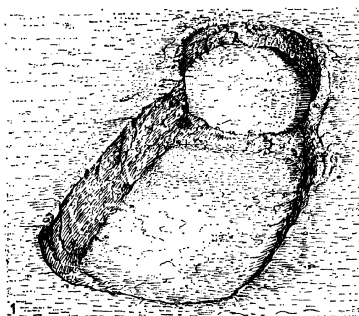
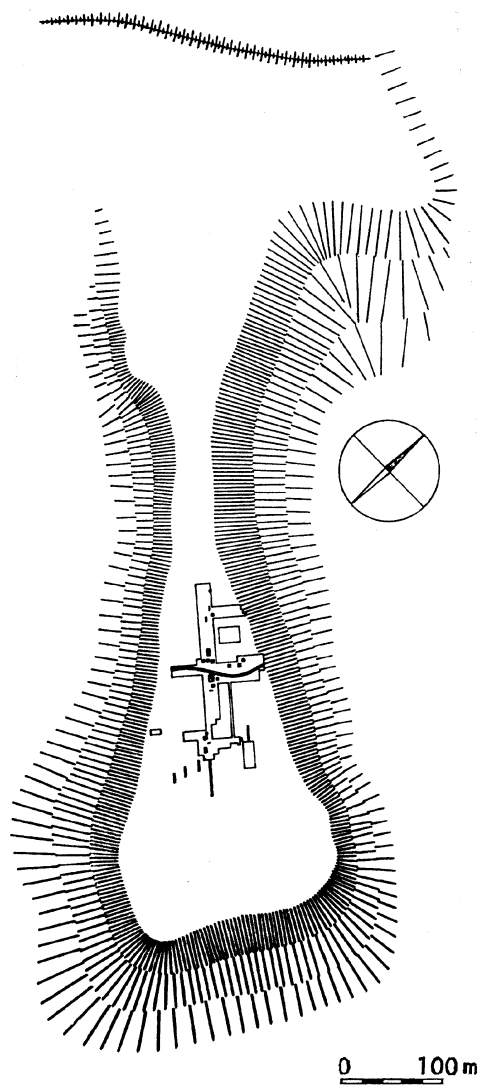
BRNO-CHRLICE 2 – východně od železniční tratě Chrlice – Sokolnice v poloze Roviny v bývalé pískovně

Fr. Černého se před rokem 1933 přišlo na kostrový hrob z doby stěhování národů. Pravděpodobně ženský kostrový hrob obsahoval kostěný trojvrstvý hřeben a železnou přezku s příchytinou destičkou. Další podrobnosti o tomto hrobu, který můžeme klást do druhé poloviny 5. století, se nezachovaly. Jiné nálezy z těchto míst pocházející z rozrušených kostrových hrobů představují dvě hliněné nádoby, z nichž jedna byla točená na kruhu a zdobena vleštovanou výzdobou. Obě nádoby mohou být datovány rovněž do druhé poloviny 5. století.

Literatura: Dostál 1965; Tejral 1982, 202, obr. 77; tab. XXIX:6.

BRNO-LÍŠEŇ (okr. Brno-město, Jihomoravský kraj) – na známém pravěkém hradišti Staré Zámky je doloženo rovněž osídlení z konce doby římské a z doby stěhování národů, a to minimálně ve dvou fázích. Během systematického výzkumu v letech 1953–59 se podařilo prozkoumat hrncářskou pec s předpeční jámou a získat z rozrušených sídlištních vrstev velké množství keramických střepů. Zahloubený spodek pece obsahoval kruhovou vy-

palovací komoru (průměr 95 cm) a na ni navazující nepravidelně obdélníkovitou předpeční jámu (šířka 120 cm). V peci se našly zlomky keramiky, zvířecí kosti a zejména téměř celý na kruhu točený džbán s vleštovanou výzdobou typu Murga. Podle něho lze pec datovat do poloviny 5. století. Nálezy z vrstev představuje germánská na kruhu točená keramika (včetně keramiky s vleštovanou výzdobou), pozdně římská glazovaná keramika (zejména zlomky mortarií), ale také bronzová jednodílná spona se zahrocenou nožkou, bronzová dvojdílná



Brno-Líšeň, Staré Zámky (výšinné sídliště). Plán lokality s prozkoumanou plochou a zbytek hrncářské pece s vleštovanou keramikou z doby stěhování národů.

podvázaná spona a zlomek další podvázané spony. Je jisté, že osídlení v pozdní době římské a v 5. století se soustřeďovalo na nejvyšší část ostrožny. Ojedinelé střepy byly nacházeny na celé zkoumané ploše hradiska.

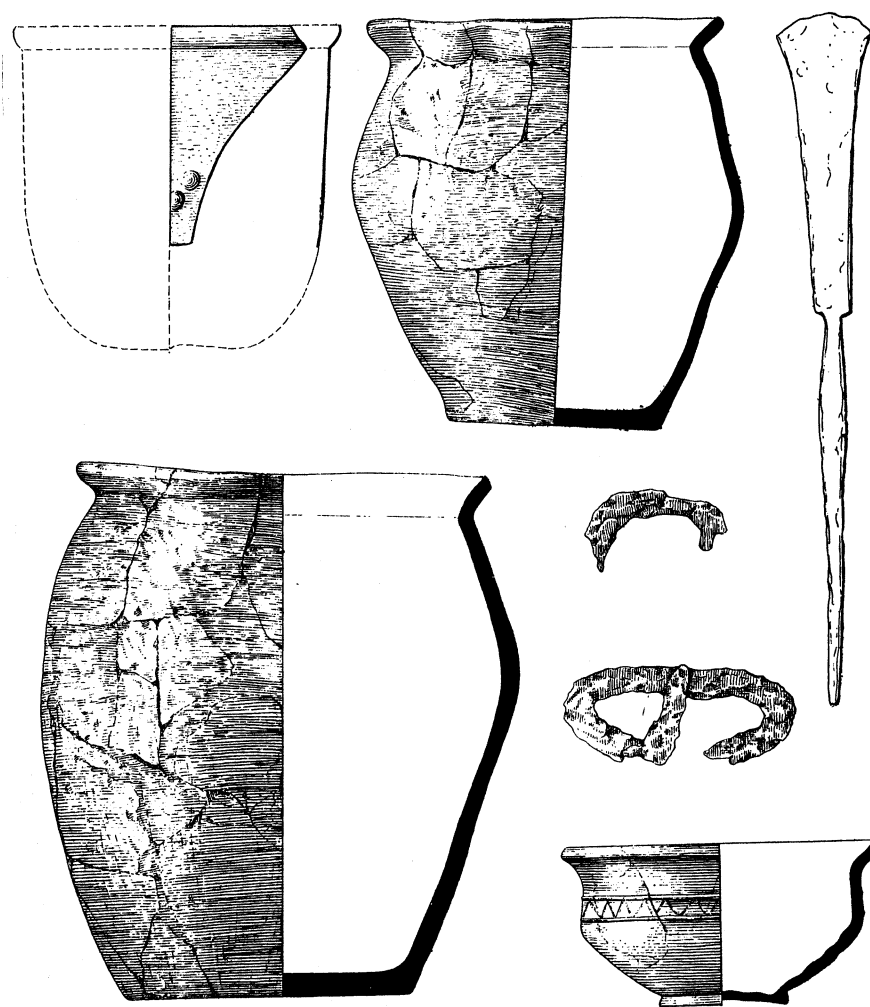
Literatura: Staňa 1970; Peškař 1988, 109–110, obr. 31–32.

BRNO-MODŘICE (okr. Brno-město, Jihomoravský kraj) – římský polní tábor byl objeven pracovníky společnosti Archaia (R. Procházka) v roce 1999. Podařilo se zdokumentovat typický hrotitý příkop (široký 260 cm a hluboký asi 190 cm), který porušil dva starší germánské sídlištní objekty. Z příkopu pocházejí zlomky železného kování štítu. Tábor se dá předběžně datovat do druhé poloviny 2. století.

Literatura: Šedo 2000a

BRNO-OBŘANY (okr. Brno-město, Jihomoravský kraj) – také na významném pravěkém výšinném sídlišti v poloze Hradisko jsou prokázány stopy osídlení z konce doby římské a počátku doby stěhování národů. V roce 1938 prokopali F. Adámek v poloze Čtvrtě přes dva metry hlubokou jámu. Obsahovala dětské kosterní pozůstatky, v ruce tvarovanou a na kruhu točenou keramiku (včetně nádoby s vleštovanou výzdobou), část skleněného poháru, železnou oválnou přezku, zlomek železného předmětu (spony?), hliněné přesleny a kamenný brousek. V roce 1981 prozkoumali pracovníci Archeologického ústavu ČSAV v Brně v areálu Hradiska u Obřan zahloubenou chatu se šestiúhelníkovitým rozmístěním kůlů (objekt 169) ze sklonku doby římské. Její inventář tvořily zlomky keramických nádob, zlomek skleněného poháru a železný hrotitý předmět s rozšířeným držadlem. Oba tyto objekty, jakož i některé ojedinelé nálezy na hradisku (např. zlomky pozdně římské glazované keramiky) lze klást do přelomu 4. a 5. století.

Literatura: Jahn 1942; Tejral 1982, 44–49, obr. 17, tab. XI; týž 1985a, 331,



Brno-Obřany (výšinné sídliště). Ukázky nálezů keramiky, skla a kovových předmětů.

Abb. 19; Čižmář – Geisler – Rakovský – Svoboda 1983, 41, Taf. 16:2.

BRNO-STARÝ LÍSKOVEC (okr. Brno-město, Jihomoravský kraj) – při stavbě sídliště Bohunice-západ prozkoumala J. Čižmářová záchranným výzkumem v roce 1976 část sídliště z doby římské, čtyři chaty a patnáct jam. Zahloubené chaty (objekty 10, 13, 44 a 71) s vchodovým výklenkem a se šestiúhelníkovitým rozmístěním kůlů měly rozměry asi 5 x 4 m. Ve dvou chatách (objekty 13 a 44) se uprostřed našly kostry psů. Před vchodovým výklenkem uvnitř chaty (objekt 10) byla v jámě uložena koňská lebka. Objekty obsahovaly střepy hliněných nádob včetně na kruhu točené

germánské a římské keramiky, několik zlomků terry sigillaty, zlomek skla (patrně z nádoby), kostěný trojvrstvý hřeben a zvířecí kosti (z tura domácího, prasete domácího, koně, ovce nebo kozy, ojedinelé jelena evropského, medvěda hnědého, zajíce a bobra evropského).

Literatura: Čižmářová 1978, 123; Peške 1978.

BROD NAD DYJÍ (okr. Břeclav, Jihomoravský kraj) – těžba písku n. p. Ingstav narušila v roce 1978 v SZ části katastru obce Brod nad Dyjí sídlištní objekty z doby římské. Lokalita se nachází v bývalé poloze Freiäcker, označované také jako Brod I. Podařilo se zachránit zbytek jedné zahloubené chaty (objekt 1)

z několik jam. Jáma (objekt 5) obsahovala kromě zlomků germánské a římské keramiky také část římské cihly (*imbrex*) a kosti z několika jedinců hovězího dobytka. Objekt 7 poskytl rovněž zlomky germánské a římské keramiky a římských cihel (*tubulae*) a železnou sekeru. Prozkoumané objekty lze datovat na konec 2. století. Další sídliště v SV části katastru obce bylo zkoumáno v letech 1977–78 v bývalé poloze Zinsacker (Brod II). D. Jelínková prokopala několik sídlištních objektů (zahloubené chaty a jámy), ve kterých našla germánskou a římskou keramiku, zlomky terrý sigillaty, zlomek raetské keramiky, část římské cihly (objekt 13), tkalcovské závaží, železářskou strusku, zvířecí kosti a mazanici. Tyto nálezy v sídlištních objektech se hlásí do období od druhé poloviny 2. století do první poloviny 3. století.

Literatura: *Tejral – Jelínková 1980; Jelínková 1980a; táž 1980b; Kratochvíl 1987b.*

BRONZ – tzv. bronz je především obecným pojmenováním pro slitiny mědi s dalšími prvky. Vznikal jako směs mědi a cínu, popřípadě dalších prvků (zinek, olovo ad.). Proto by se měl používat přesnější termín slitiny mědi. Velmi často zastoupenými slitinami v době římské byly především mosaz a bronz. Rozlišujeme různé druhy bronzu: klasický, tzv. cínový bronz, kde obsah cínu činil 1–10 %, olovnatý bronz s 1–20% zastoupením olova, arzenový bronz, zinkový bronz (tzv. tombak) ad. Spolu se železem patřily slitiny mědi (mosaz a bronz) v době římské a stěhování národů k nejčastěji používaným kovovým surovinám pro výrobu různých předmětů (nástrojů, součástí oděvu, nádob, kování picích rohů ad.). Bronz se dal odlévat při teplotách 900 až 1200 °C. S větším obsahem cínu nebo olova se mohl snadněji zpracovávat, neboť byla snížena teplota odlévání. První rozsáhlejší prvkové rozboru bronzových a mosazných předmětů

z našeho území pro dobu římskou byly provedeny na nálezech z Třebusice (kvantitativní spektrální analýza) a pak zejména z Dobřichova-Piřchory (neutronová aktivační a rentgenfluorescenční analýza). Doba římská znamenala podstatnou kvantitativní změnu v používání slitin mědi. Na rozdíl od předchozí doby laténské se výrazně začínala používat mosaz. Výsledky prokázaly používání mosazi při výrobě spon, kování opasků a štítů. Naopak nádoby byly zhotovovány především z čistého cínového nebo ze silně olovnatého bronzu.

Literatura: *Riederer – Briese 1972; Sangmeister 1978; Voß – Hammer – Lutz 1998; Frána 1999.*

BRONZOVÉ NÁDOBY – zastupují významnou skupinu římského dovozového zboží. Převažují nálezy z prvních dvou století po Kr. Ve 3. a 4. století již jejich import upadá a současně mizí tvarová pestrost, známá především z časných fází do-

Funde	Typ	n	Cu	Sn	Pb	Zn	Ag	Fe	As	Ni	Sb	Au	Co	Se
Kelle und Sieb	röm.	2	88,6	10,77	0,16	0,007	0,034	0,17	0,102	0,013	0,084	0,00106	0,0720	0,0040
Kaserolle	röm.	7	86,6	11,71	0,47	0,026	0,037	0,90	0,085	0,038	0,061	0,00124	0,0309	0,0034
Fussbecken	röm.	1	87,0	11,88	0,47	0,020	0,056	0,43	0,018	0,066	0,036	0,00005	0,0042	0,0009
Eimer	röm.	1	87,3	9,47	2,64	0,048	0,073	0,22	0,094	0,078	0,075	0,00131	0,0090	0,0022
Siegelkapsel	röm.	1	87,8	8,45	1,81	1,605	0,055	0,12	0,085	0,053	0,048	0,00170	0,0093	0,0024
Trifoliarkanne	röm.	3	80,1	9,09	10,25	0,014	0,065	0,20	0,124	0,021	0,121	0,00089	0,0054	0,0004
Eimer	röm.	4	69,7	7,94	21,01	0,002	0,068	0,11	0,691	0,031	0,445	0,00095	0,0009	0,0021
Fussbecken	röm.	3	66,9	7,94	24,56	0,023	0,212	0,06	0,084	0,064	0,191	0,00180	0,0033	0,0012
Griffschale	röm.	3	75,9	8,59	14,91	0,047	0,069	0,11	0,060	0,033	0,261	0,00126	0,0014	0,0015
Silbergefäß	röm.	1	9,0	0,00	0,02	0,000	90,470	0,00	0,000	0,000	0,012	0,51046	0,0000	0,0000
Spiegel	röm.	1	56,5	32,10	10,10	0,010	0,072	0,86	0,051	0,064	0,193	0,00096	0,0060	0,0009
Spiegel - Griff	röm.	1	82,0	9,10	8,17	0,005	0,363	0,00	0,000	0,099	0,253	0,00311	0,0076	0,0000
Gürtelbeschlag	germ.	3	84,9	9,97	3,67	2,857	0,173	0,52	0,045	0,087	0,200	0,00020	0,0029	0,0016
Gürtelbeschlag	röm.	3	90,7	0,64	0,74	7,030	0,128	0,30	0,100	0,003	0,011	0,00363	0,0006	0,0075
Gürtelbeschlag	germ.	2	72,3	4,14	1,07	21,755	0,136	0,49	0,037	0,056	0,038	0,00137	0,0016	0,0061
Gürtelbeschlag	röm.	9	72,2	0,51	1,46	23,727	0,077	2,00	0,011	0,042	0,012	0,00130	0,0012	0,0042
Spor	germ.	1	83,1	6,68	0,12	9,736	0,041	0,31	0,014	0,059	0,071	0,00043	0,0009	0,0025
Schildrandbeschlag	germ.	6	80,0	1,20	2,38	14,503	0,052	1,78	0,035	0,020	0,016	0,00122	0,0039	0,0035
Trinkhornbeschlag	germ.	15	83,6	7,15	7,33	0,940	0,291	0,15	0,074	0,058	0,129	0,00359	0,0041	0,0022
Armring	germ.	1	91,7	7,93	2,27	0,007	0,039	0,16	0,061	0,034	0,038	0,00037	0,0116	0,0015
Fibel	germ.Alm 2all	1	87,5	11,89	0,00	0,038	0,175	0,11	0,037	0,048	0,212	0,00006	0,0005	0,0028
Fibel	w.röm.	3	87,7	4,75	2,39	3,800	0,056	3,50	0,062	0,034	0,117	0,00029	0,0011	0,0020
Fibel	dl.röm.	4	81,1	0,98	0,37	16,238	0,152	1,43	0,028	0,040	0,028	0,00150	0,0017	0,0036
Fibel	germ.Alm 48	5	81,2	0,81	0,20	17,412	0,031	0,21	0,039	0,047	0,037	0,00039	0,0021	0,0040
Fibel	germ.	18	78,9	0,45	0,19	20,180	0,038	0,26	0,023	0,056	0,020	0,00044	0,0012	0,0043
Fibel	w.röm.	8	78,6	0,43	0,48	20,279	0,039	0,50	0,039	0,061	0,061	0,00068	0,0011	0,0061
Fibel	germ.Alm 45a	8	78,4	0,35	0,28	20,584	0,014	0,30	0,010	0,030	0,022	0,00026	0,0008	0,0009
Eisenfibel	germ.	1	0,2	0,00	0,15	0,019	0,000	99,81	0,006	0,000	0,000	0,00001	0,0303	0,0000
Silberfibel	germ.	3	4,7	0,00	0,00	0,000	94,708	0,00	0,000	0,000	0,009	0,58219	0,0177	0,0000

Bronz. Výsledky měření vybraných bronzových předmětů v Ústavu jaderné fyziky AV ČR v Řeži a jejich prvkové složení (Dobřichov-Piřchory).

by římské. Z počátku se na italskou půdu, zvláště v Kampánii (dílny v Capui), později v severní Itálii, a postupně se přesouvala také do provincií v Porýní a do Galie. Základní typologické rozřídění provedl H. J. Eggers. Ačkoliv je jeho klasifikace používána nejčastěji, existují další zpřesňující a rozšiřující typologické systémy (např. Radnótiho, Ekholma, Boesterdové, Nubera, Künzla, Petrovského, Tassinariho ad.). Některé nádoby sloužily k vícečinnosti, jiné, jako např. velké kotle, östlandská vědra a pánve, především k vaření, mísy jako jídelní nádoby a vědra typu Eggers 18 a 19, 24–28, soupravy cedníků a naběraček jako picí servisy. V našich zemích se můžeme setkat s pestrou škálou různých tvarů a typů. Pocházejí ze žárových nebo kostrových hrobů, zcela ojediněle i ze sídlišť. V žárových hrobech se zachovaly často velmi poškozené a přetavené zlomky, u nichž je mnohdy obtížné určit původní tvar. Nejstarší nálezy je možno předpokládat již v plaňanském horizontu. Jediným dosud prokazatelným dokladem je zlomek okraje neurčitelné nádoby ze žárového hrobu z Kostomlat nad Labem. Největší rozkvět dovozu bronzových nádob zaznamenaly naše země, resp. Čechy v období horizontu Marobudovy říše. K nejčastějším tvarům patřily kotle s polokulovitou výdutí a s železnými okraji (Eggers 7–8), situlovitá vědra helénistických forem (Eggers 18 – s delšími atásemi, 19 – se srdčitými atásemi, 20 – s trapezoidními atásemi), vědra s obličejovitými atásemi (Eggers 24), plechová östlandská vědra (Eggers 38), mísy na nožce s pohyblivými držadly (Eggers 91–92), mísy na nožce s pevnými držadly (Eggers 96, 98–100), konvice (Eggers 124–125), pánve s držadly zakončenými labutími hlavičkami (Eggers 131, 134–135), pánve s držadly zakončenými beraními hlavičkami – tzv. patery (Eggers 154–155), soupravy cedníků a naběraček (Eggers 159A a 162). V našich nálezech jsou doloženy i ojed-



Bronzové nádoby. Římské imperty z období Marobudovy říše v Čechách.

nělé a zvláštní tvary. Patří k nim kotel typu Eggers 33 z Holubic, malá amforka typu Boesterd 264/265 z Dobřichova-Piřchory, mísovitá nádoba s výlevkou z Prahy-Bubenče, malá naběračka s cedníkovitou rukojetí (tzv. simpulum, Eggers 163) ze Strak. Také v následujících fázích starší doby římské až do počátků 3. století import bronzových nádob neustal. Dovážela se vědra s obličejovými atásemi (Eggers E 25–29), s trapezoidními atásemi (Eggers 30), plechová östlandská vědra (Eggers 38–41), kotel s železnou obrubou

(Eggers 42), žlábkovaná vědra (Eggers 47), mísy (Eggers 67, 69–72), žlábkovaná mísa (Eggers 77), pánve s terčovitým zakončením rukojetí (Eggers 137–144), pánve s jetelovitým otvorem v rukojeti (Eggers 145 a 147) a soupravy cedníků a naběraček (Eggers 160–161). Ke zcela unikátním nádobám je možno zřadit velký kotel se čtyřmi germánskými (svěbskými) bustami z bohatého hrobu z Muřova. Ve druhé polovině 3. a v průběhu 4. století lze sledovat zřetelný úpadek dovozu kovových nádob, který se promítl

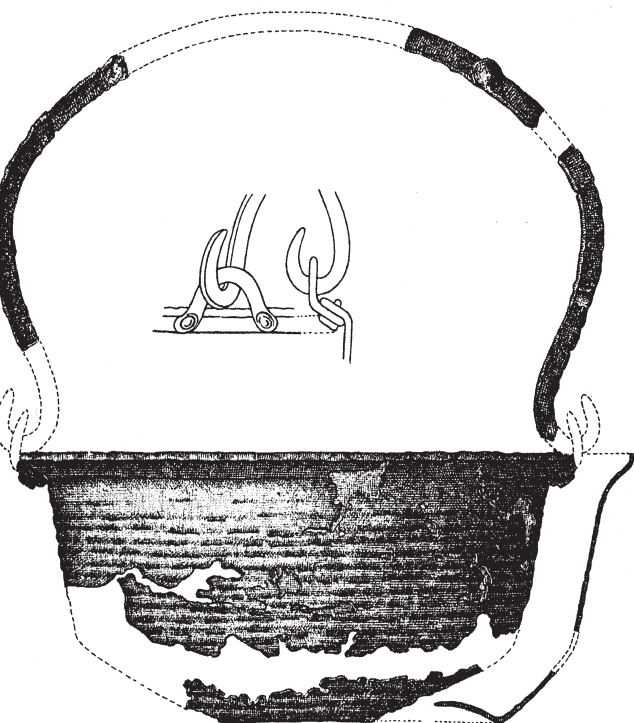
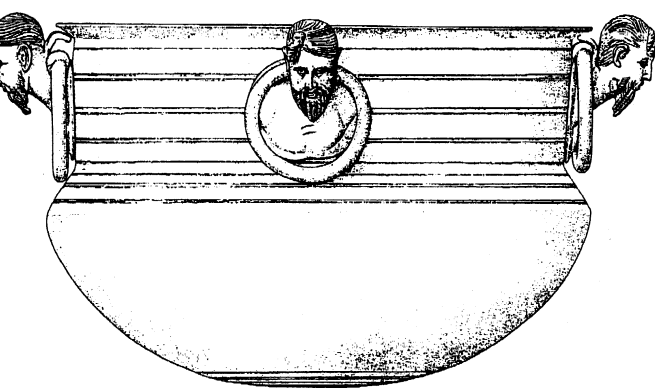


i do topologické skladby. Převažují
vědra plechová östlanská (zejména
Eggers 40–42), kónická (Eggers 36)
nebo typu Eggers 12. Na několika
nádobách byly zjišřeny také kolky
výrobců. K nejznámějším z nich
patří B•BVCCION(is) OMVL(li): Ly-
sá nad Labem, TI•ROBILI•SI(ti)
a C•ATILI•HANNON(is): Lysec, PA-
CA: Lovosice, CNTREBELLIROMA-
NI: Nymburk, NORBANI: Obříství,
CMANLIVANNI a C M//LIV: Ohnišř-
řany, MERON: Straky, MHEREN//:
Třebusice, PAPIRI•FELIC: Zliv,
LCOMPITVRICIN a ///•POLIBI:Ře-
pov, [...PIRI•LIB...] a [...C•NIC...]:
Tišice, VGIM a RIMMA F: Velatice.
V době stěhování národů se bronzové
nádoby objevují již vzácně.
Bronzový nebo měděný hrnec měl
být údajně nalezen v bohatém bo-
jovnickém hrobě v Bříze. Další ná-
doby, tentokrát kotlíky pozdního
stupně doby stěhování národů, po-
cházejí z kostrových hrobů v Mo-
chově a v Praze-Bubenči/Podbabě.

◀ *Bronzová nádoba z bohatého žárového hrobu ze Zlivi a její dobová instalace v Národním muzeu.*

Bronzové nádoby. Pánev a souprava cedníku a naběračky z bohatého hrobu ▼ z Řepova.





▲ *Bronzová nádoba. Skvostné vědro s ataši v podobě mainady, které bylo použito jako popelnice pro bohatý hrob bojovníka (Dobřichov-Pičhora, hrob V).*

◀ *Bronzové nádoby. 1) luxusní kotel se závěsnými pouty v podobě hlav Germánů s typickými svébskými uzly a plnovousy (Mušov), 2) kotel z doby stěhování národů (Mochov).*

Obě nádoby byly snad vyrobeny v barbarských dílnách. Ze stejné doby známe na Moravě (Borotice a Lužice) měděné a mosazné mísy s nepravým perlovcem na okraji, pravděpodobně porýnské provenience.

Literatura: Willers 1907; Werner 1936; Radnóti 1938; Eggert 1951; týž 1966; Ekholm 1933; týž 1961; Boesterd 1956; Sakař 1965; Tejral 1967; Nuber 1972; Kraskovská 1978; Kunow 1983; Hauen 1984; Wielowiejski 1985; Lund Hansen 1987; Berke 1990; Feugère – Rolley (eds.) 1991; Mischker 1991;

Künzl 1993; týž v tisku b; Petrovsky 1993; Tassinari 1993; Karasová 1998; Sedlmayer 1999; Krekovič 2000b.

BROZÁNKY (okr. Mělník, Středočeský kraj) – při hloubení základů provozní budovy melioračního družstva byl v roce 1963 na jižním okraji obce Brozánky porušen zahloubený objekt z doby římské. Jeho výzkumem (K. Sklenář) se podařilo zjistit, že se jedná o pec na pálení vápna. Podle několika nalezených keramických zlomků můžeme objekt rámcově datovat do star-

ší doby římské. Nedaleko od tohoto objektu západním směrem byl objeven žárový hrob z časné doby římské, který již však leží na katastru obce Hořín.

Literatura: Sklenář 1965.

tzv. BRUSLE viz KOŽELUŽSTVÍ

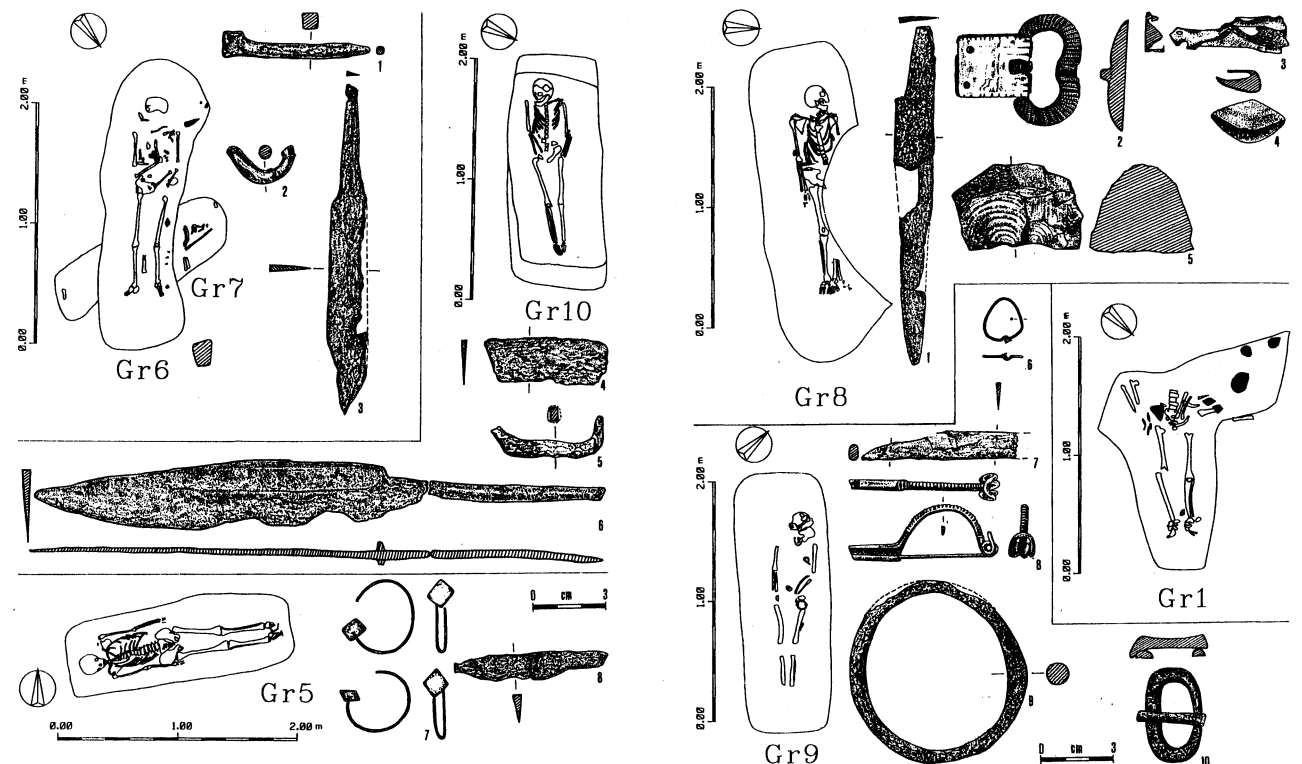
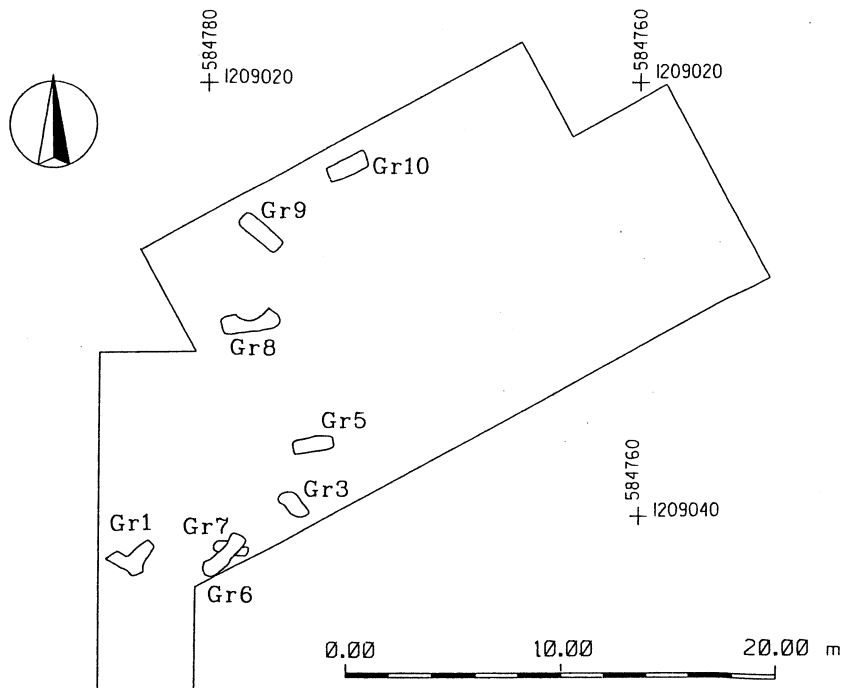
BŘECLAV (okr. Břeclav, Jihomoravský kraj) – v roce 1935 rozrušili dělníci při stavbě letiště žárový hrob z doby římské, jehož obsah zachránil A. Hindels. Hrob tvořila část hliněné popelnice, část bronzové pán-

ve a cedníku, zlomky skleněné nádoby, dvě bronzové vendické spony, železný nůž, železná břitva a spálené lidské kosti. Hrob náleží do dru-

hé kolem roku 100.

Literatura: *Tejral 1970a*, 166–167, obr. 13; 21:3–6; 22:4, 6.

BŘECLAV-LÍBIVÁ (okr. Břeclav, Jihomoravský kraj) – v roce 1996 byla záchraným výzkumem prozkoumána část menšího kostrového



Břeclav-Líbivá. Kostrové pohřebiště z doby stěhování národů.

pohřebišť, které se nachází v poloze Rohatá asi 1,5 km východně od Charvátské Nové Vsi. V osmi zjištěných hrobech se našly: bronzová spona s pravoúhlnou nožkou, železné nože, bronzová a železná přezka, železný náramek, jednoduchá bronzová náušnice, pár bronzových náušnic s polyedrickým přívěškem a další zlomky želez a bronzů. Byla též zjištěna superpozice dvou hrobů (č. 6 a 7). Hrob muže (č. 6) ve věku 40–50 let porušil hrob jedince neurčitelného pohlaví. Na odkryté části pohřebiště našli svůj poslední odpočinek v časném stupni doby stěhování národů (druhá třetina 5. století) 4 muži (ve stáří 25–65 let) a 3 ženy (ve stáří 20–40 let).

Literatura: Macháček – Klanicová 1997.

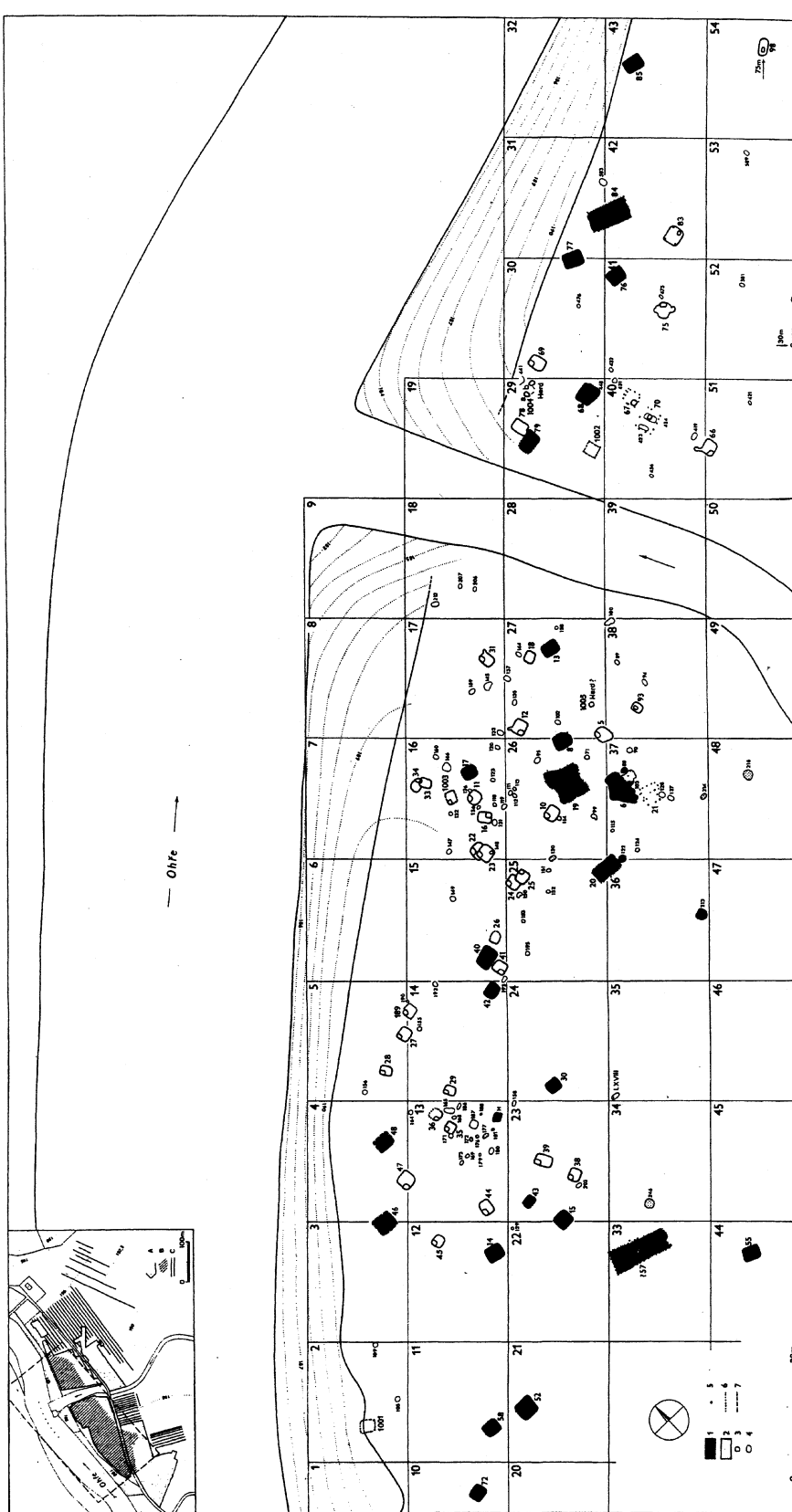
BŘEŠŤANY (okr. Teplice, Ústecký kraj) – na levém břehu Lomského potoka asi 60 m od jeho toku byl při likvidaci vodovodu a s tím spojených zemních pracích objeven zbytek sídlištního objektu (snad chaty) z doby stěhování národů. Podle několika keramických zlomků lze objekt datovat do období od konce 5. do poloviny 6. století. Odkrytá jáma patří k nepříliš častým sídlištním objektům z doby stěhování národů v Čechách.

Literatura: Ernée 1995.

BŘEZNO (okr. Chomutov, Ústecký kraj) – na severovýchodním okraji obce se během záchranného výzkumu (D. Kouřecký) při stavbě čistírny odpadních vod z povrchových dolů podařilo v roce 1983 prozkoumat dva zahloubené objekty (objekt 1 a 18) s bateriemi železářských pecí ze starší doby římské. (V objektu 1 se našlo šest pecí.) Sídlištní objekty z doby římské nebyly na lokalitě zjištěny.

Literatura: Salač 1999, 110, 119, 120, obr. 8–9.

BŘEZNO (okr. Louny, Ústecký kraj) – největším a v České republice nejuplněji prozkoumaným sídlišťem z doby stěhování národů je lokalita nacházející se východně od



Brezno. Plán sídliště z doby stěhování národů (tmavé objekty).

obce Břežno na pravém břehu Ohře, v místech pozdějšího časné slovanského sídliště. Výzkumy I. Pleinerové v 60. a 70. letech 20. století odkryly na ploše 1,5–2 ha 21 zahloubených chat, 3–4 velké nadzemní kúlové stavby, různé jámy, zásobní jámy (obilnice) a 1 železářskou pec se zahloubenou nístějí. Chaty obdélníkovitého půdorysu měly kúly v rozích nebo trojice kúľů v kratších protilehlých stranách. Byly orientovány delší osou přibližně ve směru Z–V, tj. předpokládanými vchody na jih. Ve třetině chat se našly zbytky po ohništích. Zahloubené obytné chaty zaujímaly plochu 8,5–12 m². Největší chata dosáhla téměř 17 m². Chaty obsahovaly charakteristickou labsko-germánskou v ruce tvarovanou keramiku (kónické a soudkovité misky se zatavenými okraji a hrnce, někdy se zalomenými výdutěmi; ve výzdobě se objevuje žlábkování, tzv. Keilstich, a kolkování), několik střepů z nádob točených na kruhu, zlomky tzv. durynských mís s vleštovanou výzdobou, hliněná závaží, kostěné artefakty, hliněné přesleny, železné nože a několik železných a bronzových předmětů. Na lokalitě je prokázán chov hovězího dobytka, prasat, ovčí či koz a lov (jelen a srnec). Často se vyskytoval pes domácí a v chatě 17 byla nalezena celá kostra kočky domácí. Podle analyzovaného zuhelnatělého dřeva můžeme říci, že v době stěhování národů v prostředí sídliště převládaly duby a borovice. Doložen je také topol nebo vrba, javor, jasan a ojedinele i líska, jedle a habr. Nechybějí ani doklady zuhelnatělých obilek a semen. Germánské osídlení bylo od konce 5. do poloviny 6. století patrně vícefázové. Nejstarší je podle I. Pleinerové západní část sídliště. Vzhledem k tomu, že toto důležité germánské sídliště nebylo dosud v úplnosti publikováno, je nutno zde uvedené poznatky považovat za předběžné. Autorka výzkumu připravuje celkové zpracování lokality do tisku.

Literatura: Pleinerová 1965a, 498–500, 512, 517, obr. 153; táž 1965b;

táž 1975, 15–16, 75–80, 83–84; táž 2000, Beilage I–II.

BŘEŽÁNKY 1 (okr. Teplice, Ústecký kraj) – v roce 1897 při pracích poblíž tzv. Emmeranovy jámy a dvora bylo objeveno asi 30 žárových popelnicových hrobů s několika železnými a bronzovými předměty včetně nožů a nůžek. Většina nálezů je neznámých. Podle zachovalých uren je možné hroby klást do mladší doby římské a soudit, že byly torzem pravděpodobně většího pohřebiště. Z jednoho žárového hrobu, jehož nálezové okolnosti jsou neznámé a který lze zařadit do pozdní doby římské, pocházejí dvě velké destičkovité spony, zlomek stříbrného nákrčníku, bronzový kroužek a skleněné a jantarové korálky.

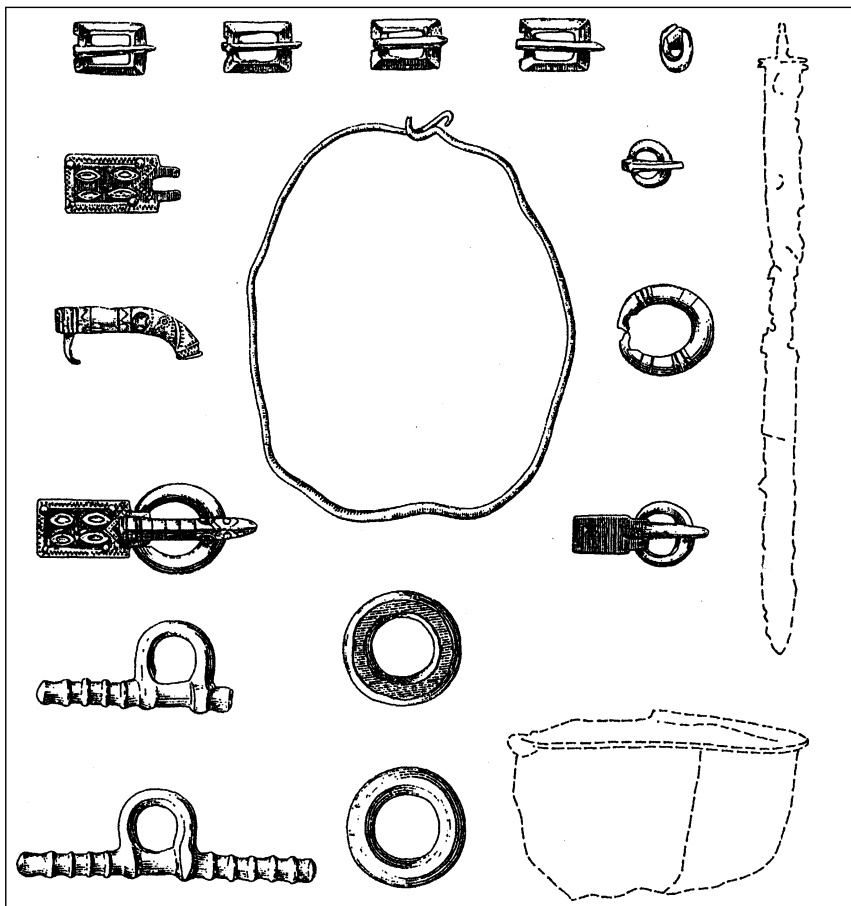
Literatura: Preidel 1930, II 188; Svoboda 1965, 238.

BŘEŽÁNKY 2 – při JV okraji obce se na pravobřežní terase Lomského potoka v poloze Pod Lipami nacházelo sídliště z doby římské. Během záchranného výzkumu J. Bubeníka a D. Kouteckého v roce 1972 byly prozkoumány také čtyři objekty z časné doby římské a jeden zahloubený objekt ze 3. století. Všechny jámy z časné doby římské, které obsahovaly zlomky hliněných nádob, můžeme připsat horizontu plaňanských pohárů. Kromě keramiky pocházejí z objektů také zvířecí kosti (z tura domácího, prasete domácího, koně Przewalského, ovce nebo kozy a kura lesního).

Literatura: Ernée 1999.

BŘITVY viz NOŽE A BŘITVY

BŘÍZA (okr. Litoměřice, Ústecký kraj) – na kostrový hrob se přišlo již v roce 1841 v bývalém hliníku. Ješ-



Bříza. Kostrový hrob z doby stěhování národů.

tě těchto dne byl objeven přitomen a zprávu o něm podal knížecí úředník E. Corsi. Bohužel o nálezových okolnostech se zachovalo jen velmi málo údajů. Kostra ležela v natažené poloze s rukama podél těla. Kolem krku měla zlatý nákrčník, původně s ovitým koncem v očko. Na hrudníku spočíval závěsek ze zlatého plechu (snad pektorál), který se však nedochoval. Po obou stranách dolních končetin se nacházely čtyři čtyřhranné a pět kruhových stříbrných přezek. Dvě kruhové třídlínné přezky obsahovaly zlaté destičky zdobené niellem. Vpravo od kostry se podařilo určit svazek hrotů šípů a vlevo dlouhý kus železa, pravděpodobně zbytek meče. U nohou byla bronzová (měděná?) nádoba (vědro). K dalším zachráněným nálezům z hrobu patřily dvě bronzové postranice uzdy z koňského postroje, tři kruhová stříbrná kování a stříbrné ozubené kování. Bohatý kostrový hrob náležel patrně významnému germánskému bojovníkovi první poloviny 5. století, zřejmě foederátovi pozdně římské armády, který měl jistě vazby k Podunají.

Literatura: *Památky arch.* 8, 1870, 152–153; *Svoboda* 1965, 238, tab. XXI; *Menghin – Springer – Wamers (eds.)* 1987, 538–539; *Wieczorek – Périn (eds.)* 2001, 106–108.

BRŤE (okr. Praha-západ, Středočeský kraj) – v roce 1851 získal V. Krolmus nálezy pravděpodobně z jednoho žárového hrobu z doby římské. Hrob měl být nalezen na návrší Krahulov nad rybníkem jihovýchodním směrem k Chýni. Milodary tvořila hliněná popelnice, zlomky bronzové (snad trubkovité) spony, část bronzové jehlice a zlomky železa. Hrob lze rámcově klást do starší doby římské.

Literatura: *Sklenář* 1992, 31, č. 56/4.

BUBENEČ
viz **PRAHA-BUBENEČ**

BUBNY viz **PRAHA-HOLEŠOVICE/BUBNY**

BUČOVICE 1 (okr. Vyškov, Jiho-moravský kraj) – severně od obce při stavbě silnice do Černína vykopal před rokem 1933 E. Kolibabe žárový hrob z doby římské. Hrob tvořila hliněná popelnice se žlábkovaným hrdlem, která obsahovala kromě spálených lidských kostí zbytky bronzového žlábkovaného vědra. Hrob lze datovat do horizontu markomanských válek, resp. do druhé poloviny 2. století.

Literatura: *Tejral* 1971a, 74–75, obr. 18:5–6.

BUČOVICE 2 – při stavbě obytných domů na severním okraji Bučovic byly v letech 1980 a 1985 prozkoumány dva mužské a dva ženské vyloupené kostrové hroby. Mužský hrob (č. 3) byl hrobem bojovníka. Obsahoval jasanové šípky se železnými hroty, nůž, pinzetu, železný bodec a keramiku. V druhém (silně rozrušeném) mužském hrobě nebyly žádné nálezy. Z ženských hrobů (č. 1 a 2) byly vyzvednuty následující milodary: železné nože, přezky k opasku (z toho jedna se šitovitě rozšířeným trnem), hliněné přesleny, skleněné korálky a jeden korálek z jantaru. Starší žena (50–60 let) pochovaná v hrobě č. 1 měla uměle deformovanou lebku. Všechny hroby náležejí k langobardskému kulturnímu okruhu 1. poloviny 6. století a můžeme se domnívat, že na nevelkém hřbitůvku bylo původně uloženo více jedinců.

Literatura: *Čižmář* 1992; *Stloukal* 1992.

BUDIMĚŘICE (okr. Nymburk, Středočeský kraj) – z rozrušených žárových hrobů na katastru obce pochází z období před rokem 1905 několik nálezů z doby římské. Jedná se o norickou výrazně členěnou sponu se dvěma uzlíky na lučíku, vendickou sponu s prolamovaným zachycovačem, jehlice a dva železné nože. Podle spon lze hroby datovat do horizontu Marobudovy říše.

Literatura: *Motyková-Šneidrová* 1963a, 12, Taf. XIV:12–13.

BUCHLOVICE (okr. Uherské Hradiště, Zlínský kraj) – jihovýchodně od obce, mezi silnicemi směřujícími k Buchlovicím a Boršicím, bylo při melioračních pracích v roce 1971 objeveno sídliště z konce doby římské až z počátku doby stěhování národů. R. Snášil prozkoumal čtyři jámy, které obsahovaly v ruce tvarovanou i na kruhu točenou germánskou keramiku, hliněný přeslen a zvířecí kosti. Buchlovické sídliště, které je umístěním v terénu obdobné osadě ve Zlechově, lze rovněž datovat na přelom 4. a 5. století.

Literatura: *Snášil* 1972; *Tejral* 1985a, Abb. 11:3–4.

BULLA viz **PÍSEMNICTVÍ**

BUSTUM viz **POHŘEBNÍ RITUS**

BUŠTĚHRAD (okr. Kladno, Středočeský kraj) – sídliště s doklady železářské činnosti z doby římské se nachází u rozcestí k Bouchalce. První pec prozkoumal v roce 1929 K. Žebera poté, co na ni narazil při orbě buštěhradský sedlák. Další tři železářské pece zjistili v roce 1955 dělníci při stavbě kravína. Výzkum R. Pleinera odkryl malé zemní objekty slánského typu. Na lokalitě se původně nacházel pravděpodobně větší počet železářských pecí. Jeli-kož z výzkumu těchto objektů neznáme žádné keramické zlomky, můžeme železářská zařízení klást do starší doby římské pouze na základě typologie pecí.

Literatura: *Pleiner* 1958, 147–148; *lýž* 1960, 206, obr. 19–20.

BÝČKOVICE (okr. Litoměřice, Ústecký kraj) – v roce 1903 prozkoumal J. Szombathy u hřbitova v poloze Goldberg minimálně dva hroby z časně doby římské. Žárový hrob (č. 1) obsahoval pět spon (pozdně laténské konstrukce, porýnská výrazně členěná a vendická) a další drobné nálezy. V kostrovém hrobě (č. 4), nacházejícím se ve vzdálenosti asi 15 m JV od žárového hrobu 1, ležel v jámě o velikosti 210 x 80 cm pohřeb bojovníka v natažené poloze na zádech, orientovaný

ve směru Z–V. Jeho výstavbu tvořily dvě keramické nádoby, tři spony, z toho jedna s očky a s prolamovaným zachycovačem, hrot kopí, bronzová jehla, kamenný brousek, mušle, zlomky bronzů a železa. Oba hroby datujeme do horizontu Marobudovy říše.

Literatura: *Sakař 1970, 3; Michálek 1999a, 32–33, tab. 28–29.*

BÝKEV (okr. Mělník, Středočeský kraj) – z blíže neznámé polohy na katastru obce pocházejí z počátku 20. století nálezy ze žárových hrobů z doby římské, které zachránil H. Klavík. Předměty se dostaly do sbírek Národního muzea a do Okresního muzea v Mělníku. Milodary pravděpodobně tří hrobových celků tvořila železná kolínkovitá spona, původně zdobená stříbrným drátkem na lučičku, železná trubkovitá spona se stříbrným drátkem, dvojdílná železná spona se širokým lučičkem a vysokým zachycovačem, spona s podvázanou nožkou, bronzová přezka, bronzové kování se dvěma nýty, bronzový kroužek, bronzový drátek, dvě železné přezky, železné kování, zlomek železného kroužku a železný nůž. Hroby lze podle nálezů datovat do 2. až 3. století.

Literatura: *Motyková-Šneidrová 1967, 11–12.*

BYLANY 1 (okr. Kolín, Středočeský kraj) – z katastru obce pochází z blíže neznámého místa žárový hrob z doby římské. Hliněná popelnice obsahovala dvě bronzové spony s očky, které datují hrob do 1. poloviny 1. století po Kr.

Literatura: *Motyková-Šneidrová 1963a, 12.*

BYLANY 2 – na konci 19. století byly v místech známého eponymního pohřebiště bylanské kultury v poloze V Tkalcích objeveny také kostrové hroby z doby stěhování národů. Mezi milodary jsou uváděny dvě v ruce tvarované hliněné nádoby a železná přezka. Podle těchto nálezů lze hroby datovat do pozdního stupně doby stěhování národů.

Literatura: *Piř 1899, tab. XXVII:1; XXX:2; XXXIII:3; Svoboda 1965, 238–239.*

BYSTRĀNY (okr. Teplice) – v roce 1975 objevil J. Waldhauser na katastru obce sídliště ze starší doby římské. Lokalita se nachází na severovýchodním okraji Bystřan v areálu nové zástavby. Záchraným vý-

zkumem zde bylo prozkoumáno několik zahluobených chat a železářských vyhřívaček, které obsahovaly zlomky keramiky, mazanici, strusku a zvířecí kosti.

Literatura: *Waldhauser 1978.*

BZENEC (okr. Hodonín, Jihomoravský kraj) – v poloze Na Faláříkoch vykopal F. Myklík před rokem 1902 žárový hrob z doby římské, v němž byla hliněná popelnice, hrot kopí a železný nůž. Popelnicový žárový hrob bojovníka můžeme klást do první poloviny 1. století po Kr. nebo do období kolem poloviny tohoto věku.

Literatura: *Tejral 1970a, 167, obr. 18:5–6.*

BŽANY (okr. Teplice, Ústecký kraj) – jihovýchodně od obce v poloze U Staré cihelny prozkoumal J. Muška v roce 1979 několik sídlištních jam z doby římské, v nichž se našla keramika, jednodílný hřeben s průvrtem, kostěné jehlice, železná struska, mazanice a zvířecí kosti. Objekty náleží především do 2. století, některé nálezy svědčí pro horizont markomanských válek.

Literatura: *Budinský 1986, 60.*

C

CALIGA viz **OBUV**

CASSIUS DION COCCEIANUS

(155–235) – řecký historik. Pocházel z Níkaie v Bithýnii. V roce 180 přišel do Říma, kde zastával vysoké úřady. Zvláštní náklonnost mu projevoval císař Alexander Severus. Cassius Dion se také stal místodržícím v provincii Horní Panonie. Je autorem rozsáhlých spisů o římských dějinách. Toto jeho dílo *Historia Romana (Rómaiké historió)* má také velký význam pro studium markomanských válek.

CENTURIE viz **VÁLEČNICTVÍ**

CENTURION viz **VÁLEČNICTVÍ**

CERHENICE (okr. Kolín, Středočeský kraj) – z polohy Na Horkách byly vykopány tři kostrové hroby, v nichž se našly hliněné nádoby, které jsou charakteristické pro pozdní stupeň doby stěhování národů. Literatura: Svoboda 1965, 239, tab. LXXXVIII:5.

CESTY viz **DOPRAVA A KOMUNIKACE**

CIHLY – charakteristický římský stavební materiál byl vyráběn z jemně plavené a tvrdě vypálené hlíny. Podle použití rozeznáváme několik základních typů. Deskovité čtvercové cihly (*lateres*, obrázek 24:1) sloužily pro sloupky hypokausta, větší jako krytina podlahy. Přímo na trámy krovů se kladly střešní tašky (*tegulae*, obrázek 2), přes padesát centimetrů dlouhé a jako hřebenáče vaničkovité cihly (*imbrexes*, obrázek 3). Složitější výroba byla dutých hranolovitých cihel s otvory ve stěnách (*tubules*, obrázek 4), které patřily k vytápěcímu systému a v nichž procházel do stěn místností horký vzduch. Všechny uvedené typy se vyskytují také v římských objektech na našem

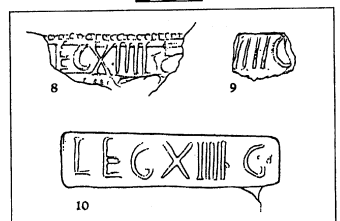
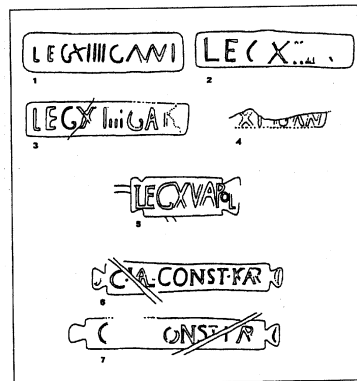
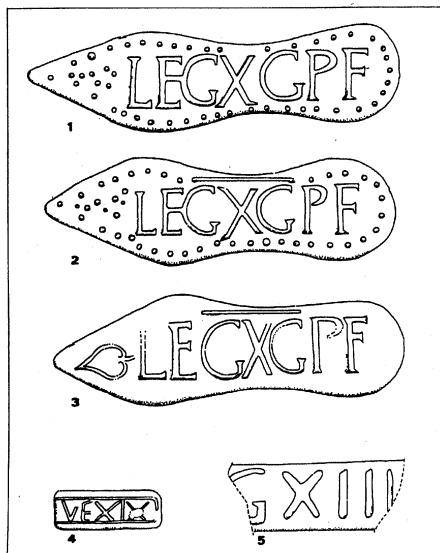
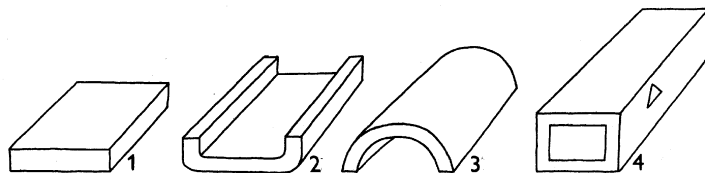
území, zvláště v Mušově-Burgstallu. Některé cihly, především latery, nesou kolky výrobců, vojenských, ale ojediněle i civilních (soukromých). Na Burgstallu převládá signování X. legií Gemina Pia Fidelis, tři varianty ve tvaru podešví. Ojediněle zaznamenáme i jiné cihelny (pravděpodobně XIV. legie a kolek s neznámou vexilací, tj. vyčleněnou jednotkou). Kromě Burgstallu byly cihly a jejich zlomky nalezeny v římském prostředí Mušova-Neurissenu. Známe je též ze slovanských objektů v Mikulčicích, Uherském Hradišti – Starém Městě, Břeclavi-Pohansku a snad též Nejdku. Staroměstské nálezy jsou za-

stoupeny cihlami s kolcem soukromé cihelny Gaia Valeria Constantina z Carnunta, XIII. legie GAN a XV. legie APOL. Zlomky cihel nechybějí ani na germánských sídlištích, např. Brod nad Dyjí, Mušov-Na Pískách, kam se dostaly po destrukci římských staveb na konci markomanských válek nebo v první polovině 3. století.

Literatura: Křížek 1986; Musil 1993; Týž 1997b; Týž 2000b.

CINGULUM viz **OPASEK**

CÍRKVICE (okr. Kutná Hora, Středočeský kraj) – na katastru obce v místech dvora Netřeb (č. p. 117)



Cihly a jejich formy: 1) latera, 2) tegulae, 3) imbrex, 4) tubulae. A–B různé typy kolků na cihlách z moravských nálezů.

se při výkopu sklepa v roce 1962 přišlo na železářskou pec z doby římské. Během výzkumu (K. Simon) se podařilo zachránit jen zbytek objektu. Jedná se o pec se zahloubenou nístějí. Podle několika keramických střepů ji lze datovat do průběhu 2. století. Z této polohy je známa ještě jedna pec z doby římské, a to šachtová pec s plochou mísovitou nístějí, se svislou kónickou šachtou, vzduchovou formou a výpusť, kterou prozkoumal v roce 1941 F. Škrdle. Na jedné lokalitě jsou tedy doloženy dva rozdílné typy těchto objektů, tj. starší se zahloubenou nístějí a mladší, volně stojící šachtová pec.

Literatura: *Pleiner 1958, 166, 168, obr. 42; Simon 1963.*

CLAVICULA viz ŘÍMSKÉ POLNÍ TÁBORY

CLOISONNÉ viz PŘIHRÁDKOVÁ INKRUSTACE

COCHLEARIA viz LŽIČKY

COMMODUS (180–192) – římský císař. Byl synem Marka Aurelia. Účastnil se po boku svého otce markomanských válek. Počátek jeho vlády se nesl ve znamení jejich konce. V roce 180 uzavřel s Germány mír (tzv. Commodův mír), neboť již nedokázal úspěšně čelit Kvádům a Markomanům. V letech 188–189 zorganizoval tzv. třetí germánskou válku (viz *expeditio Germanica tertia*). Commodus mohl v době válek s podunajskými Germány vstoupit i na půdu naší země, resp. na jižní Moravu. Je o něm známo, že holdoval hrubé zábavě a často vystupoval v cirků jako gladiátor. Nakonec byl spiklenci zavražděn.

Literatura: *Tasler 1982.*



Commodus, římský císař (180–192).

COMMODŮV MÍR (180) – v tomto roce císař Commodus ukončil patnáctileté markomanské války (166–180) mezi Římany a germánsko-sarmatskými kmeny, které vedly k velkým ztrátám na obou stranách. K hlavním podmínkám míru patřilo respektování bezpečnostního pásma podél Dunaje, předání římských zběhů a zajatců, Markomani a Kvádové měli poskytovat Římanům každoročně vysoký počet bojovníků a odvádět jisté množství obilí. Na základě těchto podmínek nařídil Commodus odsun všech jednotek z germánského vnitrozemí a stažení posádek z bezpečnostního pásma před limitem. Povinnosti uložené Markomanům a Kvádům byly kruté, neboť se opět dostali do klientní závislosti na Římu, jako tomu bylo před válečným konfliktem. Literatura: *Alföldy 1971.*

CRFB-CZ (Corpus der römischen Funde im Barbaricum – Tschechische Republik) – rozsáhlý mezinárodní projekt, jehož cílem je soupis všech římských nálezů na území barbarika. Podílí se na něm řada badatelů. Celý projekt koordinuje S. von Schnurbein (Römisch-Germanische Kommission des Deutschen Archäologischen Instituts Frankfurt a. M.), za Českou republiku pak J. Tejral. Výsledkem

mají být soupisové monografie podle jednotlivých zemí. Samostatný svazek pod redakcí E. Droberjara vyjde pro Čechy a samostatný pod redakcí J. Tejrala pro Moravu.

Literatura: *Laser – Schultze (eds.) 1995; Laser – Voß (eds.) 1994; Droberjar 1997d; Kolendo (ed.) 1998.*

CTINĚVES (okr. Litoměřice, Ústecký kraj) – v roce 1903 objevil J. Polívka pod Řípem v poloze Na Viničkách žárový hrob z doby římské. Milodary tvořila „část bronzové puklice“, dva hroty kopí, železný nůž a nůžky. Další údaje o hrobě germánského bojovníka nejsou známy. Literatura: *Píč 1905, 299; Zápotocký 1977, 52.*

CYPRAEA – nezřídka se setkáváme s pojmem tzv. mušle kauri. Existují mnohé druhy těchto mušlí, resp. ulit: např. ulity zavinutce skvrnitěho (*Cypraea tigris*), které mají svůj původ na pobřežích Indického oceánu, nebo *Cypraea vinosa*, doložené z Čelákovice-Záluží. Nejčastějšími lovišti mušlí byly oblasti kolem Středozemního moře, odkud se dostávaly obchodem přes římské provincie až na naše území. Mušle *cypraea* sloužily jako závěsky nebo součásti náhrdelníků a byly zvláště cennými předměty s magickou funkcí. U nás je tento typ znám především v bohatých ženských kostrových hrobech z pozdní fáze doby stěhování národů (Praha-Hostivař, Světec a Čelákovice-Záluží, hrob 26/XXI), doloženy jsou i z dalších hrobových celků v Praze-Bubenci/Podbabě. Mohou se však objevit již dříve, o čemž svědčí bohatý ženský hrob z pozdní doby římské ze Žiželic. Literatura: *Voigt 1952.*

ČÁSLAVKY (okr. Náchod, Královéhradecký kraj) – do jaroměřského muzea se dostal obsah žárového hrobu ze starší doby římské, který byl objeven v roce 1912 (nebo před tímto rokem) na poli J. Hofmanna u domu čp. 8 v poloze Nad Stezkami. V hliněné popelnici byly spálené lidské kosti a stočený dvojsečný meč. Hrob bojovníka můžeme datovat rámcově do 2. století.

Literatura: *Pleiner 1962, 113, tab. XXVIII; Motyková-Šneidrová 1967, 12.*

ČASNÁ DOBA DĚJINNÁ viz PROTOHISTORIE

ČASNÁ DOBA ŘÍMSKÁ viz CHRONOLOGIE

ČASNÝ STUPEŇ DOBY STĚHOVÁNÍ NÁRODŮ viz CHRONOLOGIE

ČEČELICE (okr. Mělník, Středočeský kraj) – v místech opukového lomu nad Čečelicemi (ppč. 237/4) se v roce 1934 přišlo na dva žárové hroby z doby římské. První hrob obsahoval hliněnou popelnici, kostěný jednoduchý hřeben a železně nákončí řemene opasku. Do hliněné popelnice druhého hrobu byly vloženy zlomky železných nůžek, železně nákončí řemene opasku, železná přezka, železný nůž a břitva. Oba hroby lze datovat do mladšího stupně starší doby římské. Další hrob se našel v roce 1965 při výkopu sklepa domu V. Kunsta (čp. 173) v hloubce jednoho metru. Jeho inventář tvořila hliněná popelnice, zlomek bronzové samostřílové spony a zlomek křemenného oblázku.

Literatura: *Sklenář 1966b, 30–32, tab. XXIV:979, XXV:997, 999, 1009–1010; týž 1982, 39–40.*

ČEJKOVICE (okr. Hodonín, Jihomoravský kraj) – na výrazném návrší mezi obcemi Čejkovice a Nový Poddvorov bylo při záchraném

výzkumu v roce 1984 prozkoumáno 38 kostrových hrobů mladšího (langobardského) stupně doby stěhování národů. Většina hrobů nese známky sekundárního vykrádání. Nejhlubší hrob dosahoval hloubky asi čtyř metrů a byl zcela vykraden. Na pohřebišti se podařilo zjistit také koňské pohřby. Hrob 8 obsahoval pár stříbrných pozlacených destičkovitých (kruhových) spon zdobených červenými kameny (almandiny?). Další milodary tvořilo více než 10 hliněných nádob, stejný počet kostěných hřebenů, poměrně málo zbraní aj. Vzhledem k tomu, že pohřebiště nebylo dosud v úplnosti publikováno, je nutno zde uvedené poznatky považovat za předběžné.

Literatura: *Klanica 1987.*

ČELÁKOVICE (okr. Praha-východ, Středočeský kraj) – z blíže neznámé polohy pochází žárový hrob, z něhož se ve sbírkách Národního muzea dochoval zlomek hliněné popelnice a část jednoduchého kostěného hřebene. Podle těchto nepříliš chronologicky výmluvných nálezů můžeme hrob datovat pravděpodobně do 2. století. Jiný žárový hrob byl vykopán v Husově ulici u domu č. 877. V hliněné popelnici mezi spálenými kostmi dospělého člověka sloužily jako milodary skleněný korálek, zlomek železné tyčinky a dva keramické zlomky ze dvou nádob. Hrob náleží do mladší doby římské.

Literatura: *Motyková-Šneidrová 1967, 13; Jančo 2000b, 233.*

ČELÁKOVICE-ZÁLUŽÍ 1 (okr. Praha-východ, Středočeský kraj) – K. Motyková uvádí, že v SV části Límanovy cihelny byl při těžbě hlíny objeven kostrový hrob. Kostra orientovaná ve směru SV–JZ ležela na zádech v hloubce 280 cm. Z hrobu se podařilo zachránit dvě spony s očky, podle nichž lze hrob datovat do první poloviny 1. století po Kr. Další hrob, tentokrát žárový, byl na-

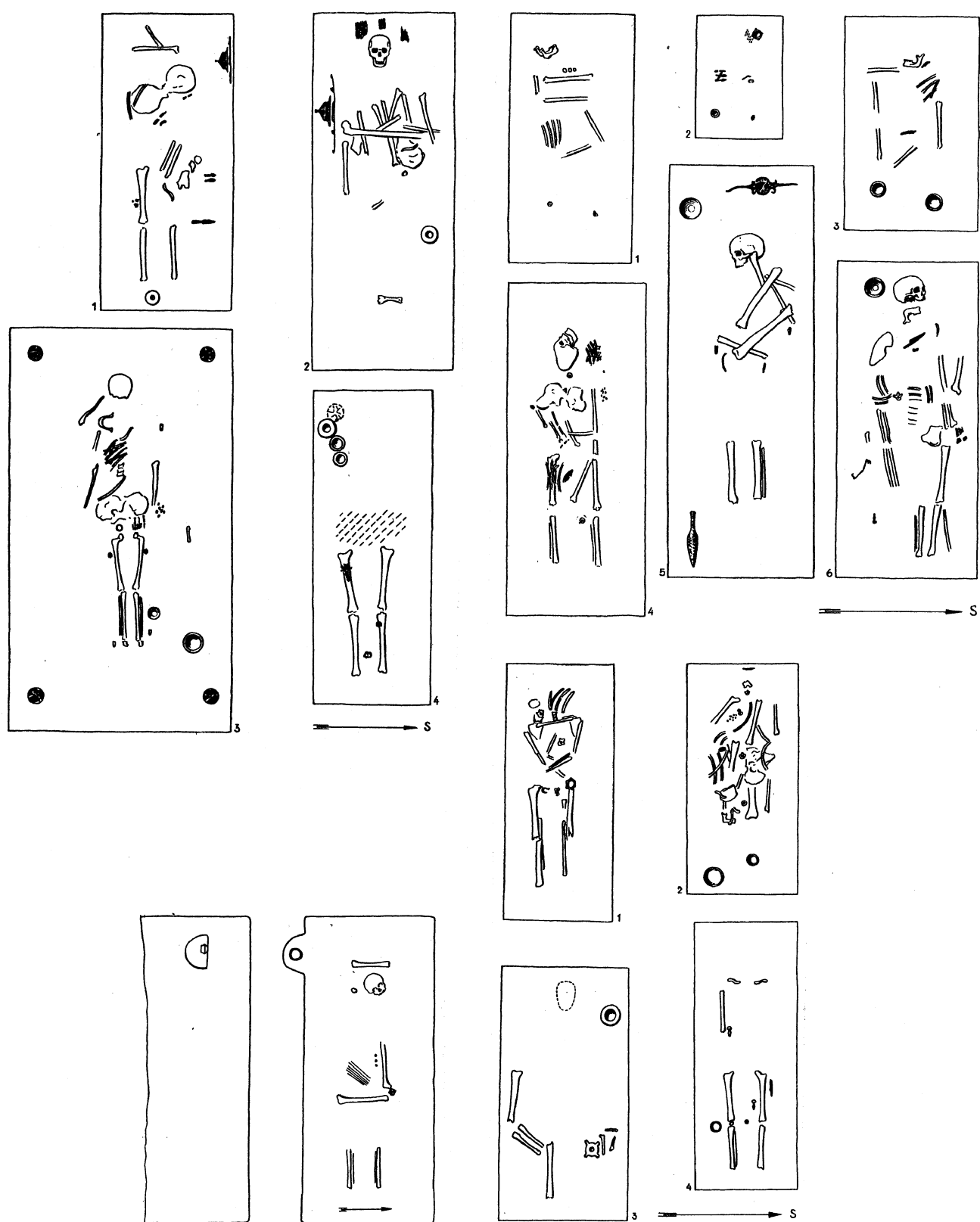
lezen na konci 19. nebo počátkem 20. století při těžbě písku na malém návrší u Záluží směrem k Čelákovici. Hliněná popelnice obsahovala bronzové prolamované kování (s velkou pravděpodobností kování ataše dřevěného vědra), bronzovou přezku s přichytnou destičkou, dvě jehlice, zlomek kostěného hřebene, stříbrný drát, ocílku, rydlo, nůž. Podle těchto nálezů lze žárový hrob datovat do druhé poloviny 2. až první poloviny 3. století.

Literatura: *Píč 1905, 304, obr. 63; Motyková-Šneidrová 1963a, 67.*

ČELÁKOVICE-ZÁLUŽÍ 2 – sídliště ze starší doby římské se nacházelo ve stejných místech jako zahloubená chata z doby stěhování národů (viz dále), tj. u silnice ze Záluží do Nehvizd. V roce 1943 zde bylo prozkoumáno několik objektů s charakteristickou germánskou keramikou ze 2. století. Při stavbě rodinných domků objevil v roce 1998 J. Špaček objekt (č. 10A) ze starší doby římské, v němž byl zjištěn pohřeb psa, střepy z nádob a denár císaře Vespasiana (69–79).

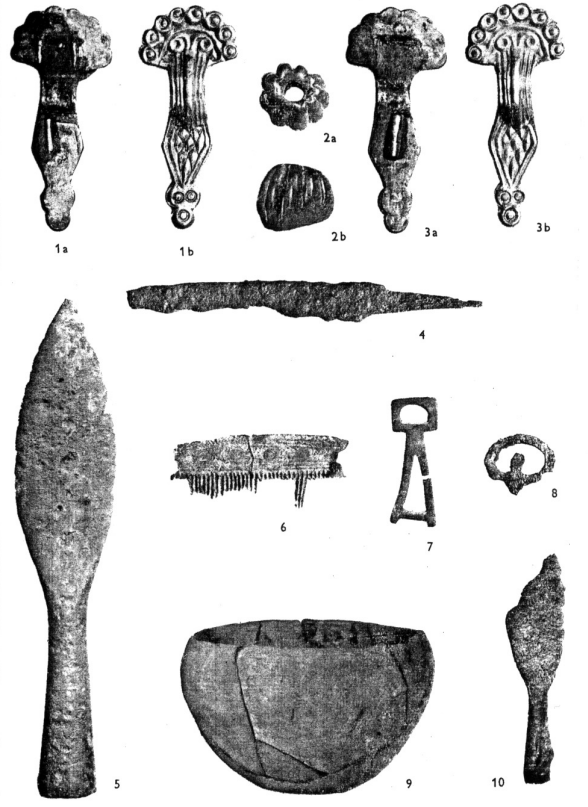
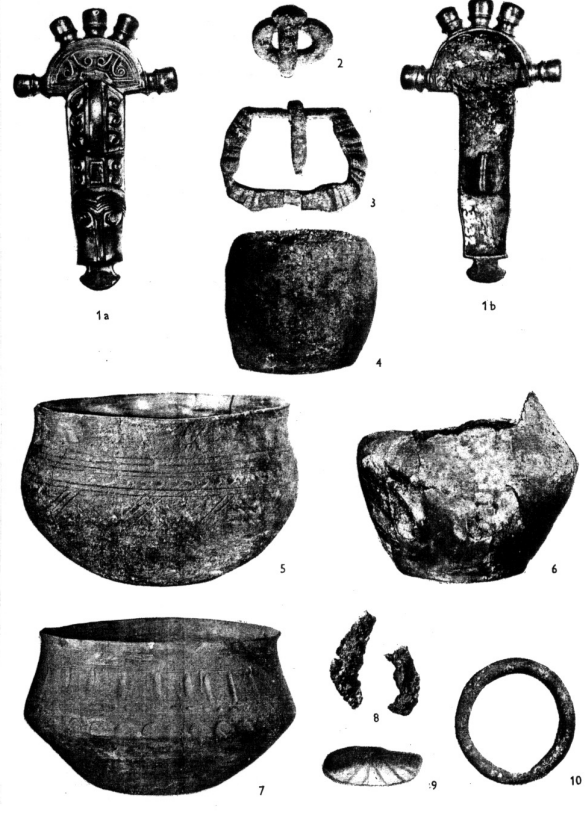
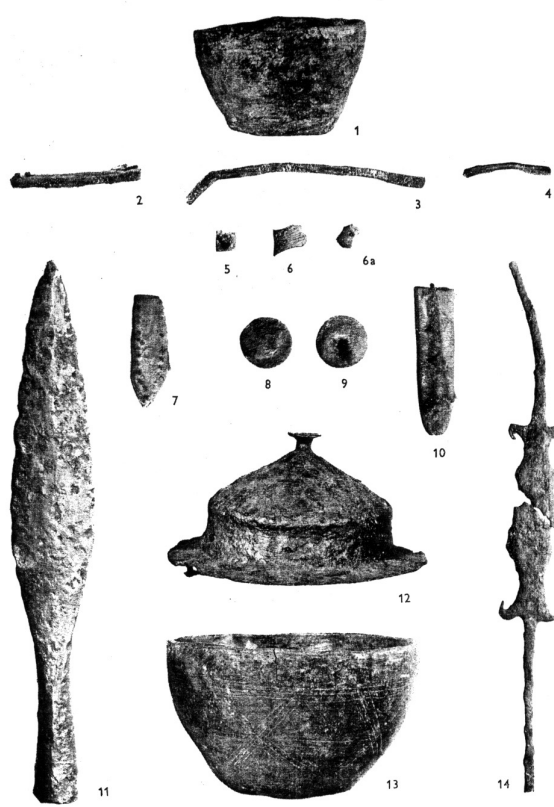
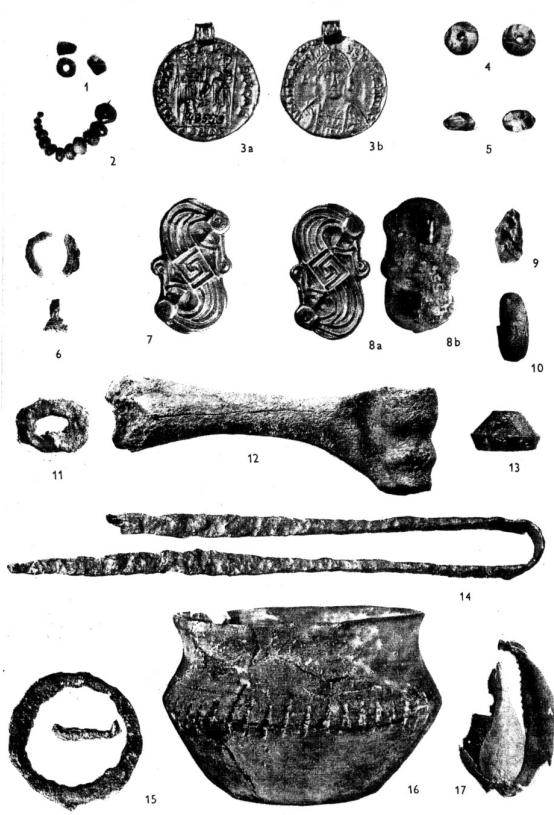
Literatura: *Motyková-Šneidrová 1967, 48–49, Taf. XXVII:1–14; Špaček 1999, 78; Jančo 2000b, 240.*

ČELÁKOVICE-ZÁLUŽÍ 3 – rozsáhlé kostrové pohřebiště z pozdní fáze doby stěhování národů se nacházelo na mírném návrší mezi železniční tratí z Prahy do Čelákovice a silnicí vedoucí od železniční stanice Čelákovice západním směrem, v bývalé Límanově cihelně. Výzkum J. Schránila v roce 1930 zjistil celkem 59 hrobů. Původní počet však byl daleko větší. Ještě před výzkumem se podařilo zachránit obsah čtyř hrobů. Celkový plán výzkumu se bohužel za 2. světové války ztratil, takže o rozložení hrobů je nutno si vytvořit obraz pouze z popisů. Na západní a východní straně bylo pohřebiště ohraničeno hrotitým přiko-



Čelákovice-Záluží 3 (pohřebiště z doby stěhování národů). Ukázky kostrových pohřbů.

Čelákovice-Záluží 3 (pohřebiště z doby stěhování národů). Příklad milodarů z jednotlivých hrobů. ►





Čelákovice-Záluží 3 (pohřebiště z doby stěhování národů). Spona s klešovitě vykrojenou záhlavní destičkou.

pem. Velmi často nesou pohřby známky po vylupování, o čemž svědčí četné sekundárně zpřeházené kosti. Pokud byly kostry neporušené, pak ležely zpravidla v natažené poloze na zádech s rukama podél těla. Doložena je také poloha na boku obličejem k severu. Drtivá většina hrobů měla orientaci ve směru Z–V. Velikost hrobových jam byla různá, a to od délky 120 do 280 cm a šířky od 45 do 150 cm (nejmenší hrobová jáma měla rozměry 120 x 50 cm a největší 280 x 100 cm). Hloubka hrobových jam činila 90 až 245 cm, přičemž nejhlubší hroby dosahovaly hloubky 260 cm (hrob 40/XXXVI), 275 cm (hrob 18) a 295 cm (hrob 27/XXII). Na pohřebišti byli pohřbíváni muži (včetně bojovníků), ženy i děti. Ze Záluží známe také jeden doklad deformované lebky (v ženském hrobě č. 50/XLVI). V hrobě č. 9/V byla pohřbena žena ve vysokém stupni těhotenství. Pohřební zvláštnosti dokumentuje například výskyt dvou hrobů nad sebou (hrob 36/XXXII: dole žena, nahoře muž, hrob 36/XXXII: muž a starší osoba, hroby 14/IX a 30/XXV). V hrobě č. 13/VIII byla kostra pravděpodobně zabalena do plátna a překryta prknem. V jiných případech se vyskytly zbytky dřeva položené přes mrtvolu (hroby 22/XVII, 36/XXXII – horní pohřeb, 45/XLI) nebo kostra ležela na dřevěné desce či na prkně (hroby 43/XXXIX,

56/LII). V několika hrobech výzkum objevil čtyři kůly v rozích, patrně zbytky po hrobových komorách (č. 18/XIII, 27/XXII, 29/XXIV, 39/XXXV, 46/XLII, 59), z nichž nejzajímavější je hrob č. 18/XIII, v němž severně od skeletu muže ležela kostra koně, který měl v hubě železné udidlo. Nejbohatší hrob reprezentuje pohřeb ženy (hrob 26/XXI) se zlatou římskou mincí (solidus) císaře Anthemia (467–472) raženou v Mediolanu (Milán), která měla ouško k zavěšení a byla nalezena pod spodní čelistí. Na hrudi ženy ležel náhrdelník ze skleněných a jantarových korálů s ulitou *Cypraea vinosa*. V pánvi byly zjištěny dvě stříbrné pozlacené esovité spony. Další nálezy ženského hrobu tvořily železná přezka, železné nůžky, hliněný přeslen a hrudka prskyřice. Několika hroby jsou na lokalitě zastoupeny také bojovníci. Například v hrobě č. 52/XLVIII se nacházely hroty ze šípů u hlavy, v hrobě č. 56/LII byl štít původně opřen o stěnu hrobové jámy u pravého ramene apod. Hrob významnějšího bojovníka dokládá spodní pohřeb 36/XXXII, u nějž na pravé straně ležel dvojbřitý meč. Na hrudníku měl pohřbený bronzovou pinzetu. K ostatním nálezům bojovníckého hrobu patřila jedna stříbrná a několik železných přezek, dlouhý nůž, železný klíč (u pasu), železné dlátko, dvě keramické nádoby, skořápky ze slepičích vajec (původně dvě celá vejce uvnitř nádob), křesací souprava a železné nůžky. Charakter a časové zařazení celého pohřebiště dokreslují různé nálezy – keramické nádoby (v hrobě č. 5/I se nacházely čtyři nádoby v řadě u hlavy), hliněný kahan, různé druhy stříbrných pozlacených spon (s polokruhovitou destičkou, s obdélníkovitou destičkou, s polokruhovitou destičkou a s pěti knoflíky, esovité a klešovitá), dále bronzová kruhová spona, stříbrný lunicovitý závěsek vyplněný barevnými skly, stříbrný dutý knoflík, bronzové a železné přezky, stříbrné nákončí opasku, skleněné a jantarové korále z náhrdelníků (nechyběly ani ulity

Cypraea vinosa) a plná stříbrná perla. K dalším nálezům patřily železné hroty kopí a šípů, kování štítů (puklice, držadla), železná sekera a železný sekáč, bronzové ostruhy, kostěné hřebeny, bronzové klíče, bronzový cedníček, zlomek stříbrného kování ve tvaru ryby, tkací mečík, železné nože a nůžky, pazourková křesadla, kousek olověného drátu hliněné přesleny, hrudky prskyřice, kousek tkaniva na bronzovém plechu, železná struska a skleněný laténský náramek. Mezi milodary bylo možno rozpoznat rovněž skořápky slepičích a ptačích vajec, v některých případech skořápky spočívaly v nádobách. Doloženy jsou také zvířecí kosti představující milodary ve formě částí zvířat (např. vepře, telete a psa) nebo zub psovitě šelmy. Podle uvedeného pohřebiště býval celý pozdní stupeň doby stěhování národů v Čechách označován jako tzv. čelákovický stupeň. Dnes se již tento název nepoužívá.

Literatura: *Schránil 1930; Malý 1935; Svoboda 1965, 281–295, tab. LXXXV až CIX; Stloukal 1974; Menghin – Spriinger – Wamers (eds.) 1987, 542–543.*

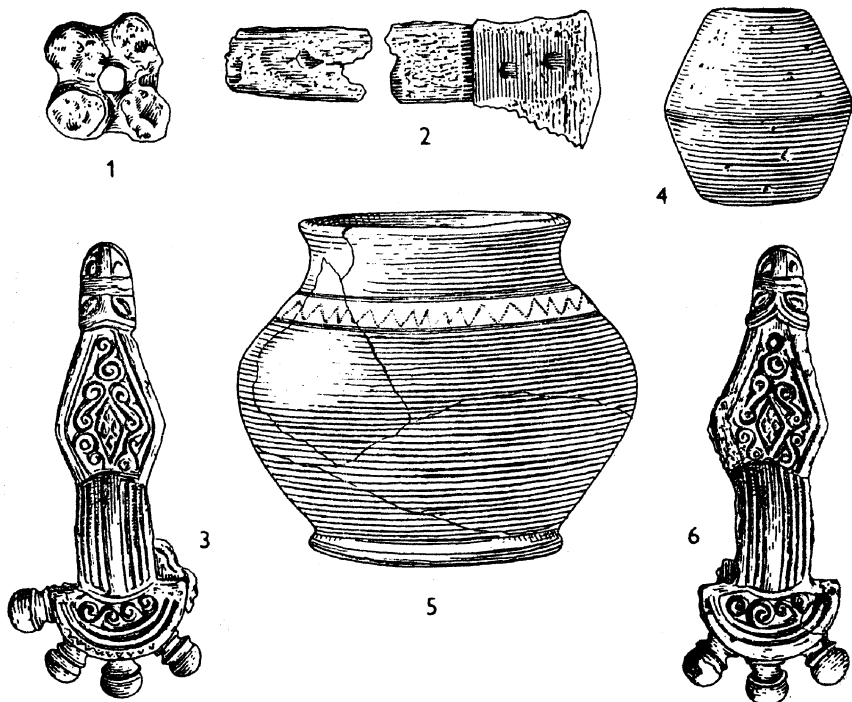
ČELÁKOVICE-ZÁLUŽÍ 4 – sídliště z doby stěhování národů bylo zjištěno v bývalém hliníku po pravé straně silnice ze Záluží do Nehvizd a je doloženo jednou zahloubenou chatou (objekt IV) se třemi kůly v kratších stranách, která náleží do stejného období jako pohřebiště, tj. do pozdní fáze doby stěhování národů. Ze zajímavých a ojedinělých nálezů z chaty je možno zmínit zejména kostěný dvojstranný hřeben. Literatura: *Motyková-Sněidrová 1959b, 481, obr. 2; 5:3, 5-6; táž 1960a, 173, 180, obr. 6.*

ČELÁKOVICKÝ TYP – staré pojmenování pro pozdní stupeň doby stěhování národů v Čechách. Označení kultury dalo významné kostrové pohřebiště v Čelákovících-Záluží, náležející k tzv. východomerovejskému okruhu řadových pohřebišť. Jelikož se jednalo o lokální název, který přesně nevystihoval obsah celé kultury, bylo od jeho užívání upuštěno.

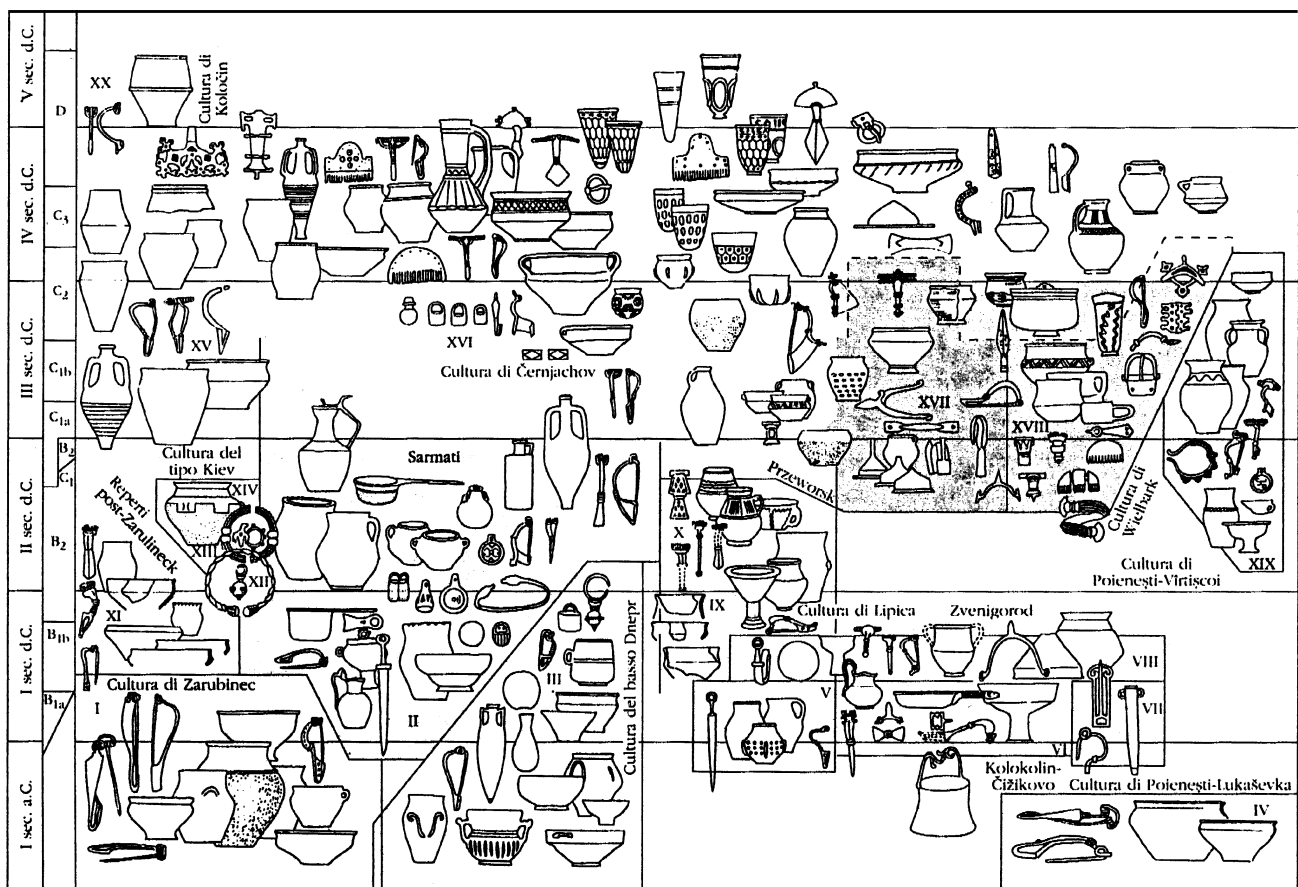
LITNĚŘICE (okr. Litoměřice, Ústecký kraj) – již v roce 1850 byl při kopání v poloze Pod Bory na pozemku pana Strádala (čp. 3) objeven žárový hrob z doby římské. V hloubce 50 cm stála hliněná urna vyplněná spálenými lidskými kostmi (údajně dětskými), římskou železnou štítovou puklicí s bronzovým knoflíkem, dvěma hroty kopí, srpovitým nožem (břitvou) a železnými nůžkami. Podle štítové puklice lze hrob germánského bojovníka datovat na sklonek 2. století nebo do počátku 3. století.

Literatura: *Píč 1905, 299, tab. LVII:7, 9–11; Sklenář 1992, 41.*

ČERNÍN (okr. Znojmo, Jihomoravský kraj) – kolem roku 1969 byl při stavbě JZD na katastru obce objeven kostrový hrob z doby stěhování národů. O bližších náleзовých okolnostech, poloze kostry a rozmístění nálezů chybějí údaje. Z milodarů se za-



Černín. Kostrový hrob z doby stěhování národů.



Černjachovská kultura. Ukázky charakteristických nálezů v kontextu dalších kultur.