

# Krajina kovaných křížů

Jiří Belis  
Natalie Belisová  
Petra Červinková



NÁRODNÍ  
MUZEUM



---

NÁRODNÍ  
MUZEUM

Jiří Belis

Natalie Belisová

Petra Červinková

Krajina  
kovaných  
křížů



Hillens Kreuz, Nové Křečany (3. čtvrtina 18. stol.?)

Krajina  
kovaných  
křížů

Jiří Belis  
Natalie Belisová  
Petra Červinková

Fotografie na obálce vpředu: Lobendava (kol. 1810), u křižovatky silnice na Severní  
a cesty ke statku za hřbitovem

Fotografie na obálce vzadu: Neidentifikovaný kříž (historické foto)

© texty: Jiří Belis, Natalie Belisová, Petra Červinková, 2015

© fotografie: Jiří Belis, Natalie Belisová, Petra Červinková, 2015

© Národní muzeum, 2015 (print), 2021 (pdf)

ISBN 978-80-7036-472-7 (print)

ISBN 978-80-7036-670-7 (pdf)

Předložená práce vznikla za finanční podpory Ministerstva kultury v rámci institucionálního financování dlouhodobého koncepčního rozvoje výzkumné organizace Národní muzeum (DKRVO 2015/25, 00023272).

This work was financially supported by Ministry of Culture of the Czech Republic (DKRVO 2015/25, National Museum, 00023272).

Recenzovali: PhDr. Irena Bukačová, PhDr. Viktor Kovařík  
Vědecký redaktor: PhDr. Petr Janeček, Ph.D.



Rádi bychom na tomto místě poděkovali za cenné postřehy a odbornou pomoc při psaní této knihy uměleckým kovářům Josefu Skuhravému a Janu Pokornému, odborným specialistům Ing. Janu Josefovi, Ing. Pavlu Šťastnému, CSc., Ing. Karlu Steinovi a Mgr. Kateřině Smyčkové. Za podnětné připomínky děkujeme také recenzentům této knihy – PhDr. Ireně Bukačové a PhDr. Viktorovi Kovaříkovi. Poděkování patří dále odborným organizacím – Státnímu oblastnímu archivu Litoměřice, pob. Děčín, Státnímu okresnímu archivu Děčín, Muzeu města Ústí nad Labem za materiální zázemí při psaní textů a Oblastnímu muzeu v Děčíně s pobočkami ve Varnsdorfu a Rumburku za poskytnutí historických fotografií kovaných křížů. Za stejnou laskavost děkujeme sběratelům historických fotografií Jitce Tůmové, Petru Jozovi, Petru Zámešovi a Jakobovi Hlouškovi.



Jordan Alberts Kreuz, Vlčí Hora



Salomons Kreuz, Doubice (1826)

# Úvod

**N**eprohraje, kdo se vsadí, že zdaleka ne každý filozof či historik používající termín **sakrální krajina** chápe, co tento termín vlastně znamená. Že si nedokáže představit ani její vnější znaky – bohatost kulis, v nichž před pár stoletími lidé žili. Množství a rozmanitost drobných sakrálních památek v krajině totiž v úplnosti zrekonstruovat nelze. Pokud by se člověk spolehl jen na své oči a pozorovatelské schopnosti, dobral by se k pouhé odrobince ztraceného pokladu... V pohraniční obci Hřensko lze dnes nalézt pouhá dvě zbožná zastavení – sochu Jana Nepomuckého a skalní výklenek u silnice do Janova. Když si však v roce 1831 zaznamenával do deníku své dojmy z této vsi Hans Christian Andersen, napsal, že ho ke katolické víře (papežskému křeslu) víc nepřiblížil honosný kostel v Drážďanech se všemi ceremonii a muzikou, než právě pohled na hřenské domky s obrázky Krista a Panny Marie nade dveřmi (atši i špatně namalovanými) a modlitba klečícího starce před květy ověšenou podobiznou Nepomuka pod širým nebem.<sup>1</sup>

Detailed obraz nemohou vykreslit ani archivní zprávy. Jediný celistvější vhled umožňují soupisy křížů, soch a kaplí z třicátých let 19. století. Ty ale v převážně míře přešly bez povšimnutí kolem obrázků, soch a krucifixů na domech, stromech či ve skalách. A leckdy se natolik soustředily na intravilán obcí, že pozapomněly na památky z periferií, jakkoliv byly „nepřehlédnutelné“ – třeba na kovaný kříž ze Skřivánčího Pole u Starých Křečan. Nedokonalost dokumentace odhaluje porovnání seznamů mezi různými farnostmi, mezi nimiž se vzácně vyskytly i takové, které sakrálním památkám, co nestály volně v krajině, pozornost věnovaly – například v Horní Chříbské, kde byla z celkového počtu dvanácti zastavení celá polovina právě na fasádách domů či zavěšena na stromech v zahradách. A snad nejnázorněji ilustruje bezbrannost představ pohled do obce Lipová. V době pasportizace roku 1835 zachytil písař v Lipové devatenáct zastavení (v celé farnosti, tj. včetně Ludvíkoviček a Liščího, třiadvacet). Necelých devadesát let poté jich už ale obecní kronikář popsal třiadesát, tedy více než dvojnásobek. Kromě křížů, co vyrostly až po vyhotovení soupisu, si totiž kantor všiml i třiadvaceti obrazů na domech nebo na dřevěných kůlech u cest.<sup>2</sup>

Pokud tedy různé archivní zprávy zmínily na Děčínsku a Šluknovsku více než 1 300 zbožných zastavení – kdo si dnes troufne odhadnout, kolik jich doopravdy bylo? Kdo přičte ta, co zanikla, nikým nepopsána? Ta, která posloužila třeba jen jedinému věřícímu v jepičím čase, jako například kříže, které si podle vzpomínek lesníka stavěl uhlíř z Vysoké Lípy uvnitř lesů poblíž svých milířů?<sup>3</sup> Jakou galerií sakrálního umění musela dřív krajina být!

Jenže i kdyby se matematicky podařilo k nějakému číslu dojít, k plnému pochopení sakrální krajiny to současníky nepřiblíží, na to jsou vědní disciplíny krátké. Krajinu nedělal *krajinou sakrální* jen počet zbožných zastavení, ale hlavně jejich dialog s člověkem. V době budování křížů a muk je věřící nevnímali jako krajinářský šperk a líbivou dekoraci. Každá z těch památek atakovala jejich myšlenky a připomínala jim, že ve svých trampotách nejsou sami. Že jejich životní peripetie jsou pokračováním dávného biblického příběhu, trmácení se cestou, kterou jim předšlapal Spasitel. I proto dávali tak často psát na sokly výrok z Pláče proroka Jeremiáše: *O ihr Alle, die ihr am Wege vorüber gehet, merket und sehet, ob auch ein Schmerz gleich sei dem Meinen* (Vy všichni, kteří jdete kolem, popatřte a hleďte, je-li jaká bolest jako bolest moje).<sup>4</sup> A právě v usměrňování toku myšlenek, v neustálé konfrontaci

1 Andersen, H. Ch.: Zpráva o cestě do Saského Švýcarska. České Švýcarsko o. p. s., 2010, s. 69–71.

2 AD Litoměřice, farnost Lipová, soupis křížů, soch a kaplí, 1835. SOka Děčín, AO Lipová, Wabersich, F.: Gemeinde Gedenkbuch. Ortsgeschichte der Gemeinde Hainspach. Od 1922, s. 48–59.

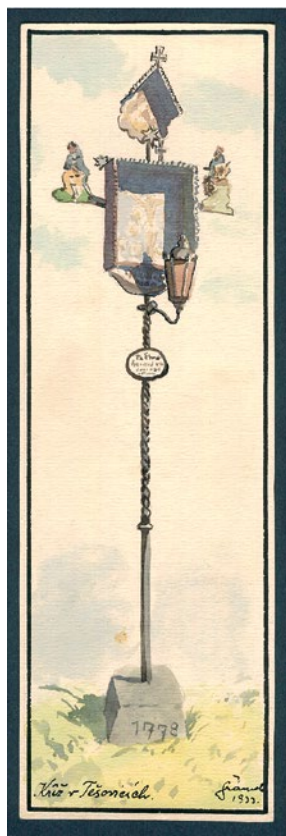
3 Lohwasser, K.: Sterbendes Handwerk in nordböhmischem Wäldern. Příloha k Abwehrr. 170, 24. 7. 1932.

4 Jeremiáš, Pláč 1,12. Jen v soupisech křížů, soch a kaplí byl v různých obměnách zachycen třiadvacetkrát.

všedních starostí a vnímání dějů kolem sebe v biblickém kontextu lze hledat pravý význam slovního spojení *sakrální krajina*. Jeho vnitřní rozměr.

Každý region míval svůj typ zbožného zastavení, k němuž fundátoři sahali nejčastěji. Vycizelování takového místně upřednostňovaného vzoru by se logicky mělo řídit podobnými pravidly jako lidová architektura. Zásadní roli tudíž měla hrát *dostupnost materiálu*, daná geologickou stavbou území či druhovým zastoupením dřevin v lesních porostech. Skalní výklenky lze jistě spíše hledat v písčivcových oblastech než v úrodných nížinách, stejně jako je možné očekávat v místech s dostatkem kvalitní cihlářské hlíny převahu zděných zastavení, pilířových muk a kapliček nad celokamennými sloupkovými muky. Tato kniha se chce ale věnovat typu drobné sakrální památky, která se selskému uvažování vymyká: **kovaným křížům s plechovými siluetami** na kamenných podstavcích, které ve Šluknovském výběžku dominovaly nad ostatními typy, přestože se tam v době jejich vzniku základní surovina (kujné železo) musela dovážet.

S kovovými kříži, a to leckdy i doplněnými o siluetu, se sice bylo možné setkat prakticky po celých Čechách a Moravě, nejčastěji ale v podobě **věžních či náhrobních křížů**. Vzhledem k jejich rozměrům (u náhrobních křížků) nebo technologii výroby (u věžních, často jen obrysových křížů) se



Kříže v Těšovicích, u Vojkovic a u Března. Šrámek K., akvarel, muzeum AŠ



však spíše jednalo o díla zámečnicků nežli kovářů. Mezi zbožnými zastaveními v krajině již bylo kovaných křížů skrovněji a co do rozměrů a bohatosti siluet obvykle nedokázaly křížům z Děčína a Šluknovska konkurovat. Mnohé vycházely z řešení náhrobních křížků. Schránku s údaji o zesnulém nahradil obraz na plechu (v podobě kazety, oválu, cedule), na kterém nemusel být ani nutně zobrazen ukřižovaný Kristus, ale třeba Nejsvětější Trojice či Modlitba v Getsemane a jiné motivy (Bečov, Cheb). Tvar kříže, pro symboliku památky tak důležitý, se nezřídka rozměnil až smazal v bohaté dekoraci rozvilnin a iluzivní vegetace (Luby u Chebu). A pokud kříž zdobily siluety a nezůstalo jen u Ukřižovaného, mívaly často minimalizované rozměry a jejich umístění se leckdy víc podřizovalo ornamentice výzdoby než tradičnímu uspořádání Kalvárie. Dokonce nebylo neobvyklým jevem, když se na kříži objevily postavy světců, kteří ani nebyli přímými účastníky pašijových událostí, ba i takových, které od skonu Krista dělila řada století, třeba Jana Nepomuckého (Těšov, Březno, Kadaň). V některých regionech byly siluety začleněny do systému dekorace, jako by jejich výpověď neměla větší váhu než listoví či andílčí hlavičky. I u postav z kalvarijské skupiny se umístění ne vždy ohlíželo na tradiční ikonografii a nešlo ho chápat ani jako princip hierarchického uspořádání: Panna Marie a Jan levitovali v dekoracích (Luby u Chebu), obsadili konce horizontálního břevna, k němuž byly přibity ruce Krista, a pokud jim byl vyčleněn samostatný příčník, pak i nad Ježíšovou hlavou (Březno, Těšovice, Vojkovice).

To na Šluknovsku se kříže plně soustředily na scénu ukřižování; v krajině opakovaly vzory dioramát, které věřící znali z místních kostelů – siluetové provizorní oltáře, které se stavěly jen k určitým liturgickým pobožnostem, především v postním období či o Velikonocích (např. pašijové oltáře kostelů sv. Vavřince v Rumburku nebo sv. Václava ve Šluknově) – ale i z kmenového mobiliáře (hlavní oltáře v kaplích na Křížových horách u Jiřetína pod Jedlovou a v Brtníkách). Jen malovaná pozadí nahradil pohled do důvěrně známých končin. Domky z Mikulášovic, Lipové či Rybníště se stávaly Jeruzalémem, panorama Lužických hor Svatou zemí. Každá postava měla svůj prostor, který nebyl zahlušen nadbytečnými dekoracemi, své jednoznačné místo, které se opíralo o text Nového zákona; v některých případech byla dokonce citace příslušného úryvku připsána k siluetě či na sokl pod jejíma nohama (mj. u kovaného kříže *Fröhlichs Kreuz* v Dolním Podluží)... A stejně tak i kříž. Nebyl stroze holý, ale nikdy nebyl natolik přesycen symbolikou (jako např. Kohoutí kříže), aby přestal být zřetelným symbolem nástroje umučení Krista.<sup>5</sup>

S podobně koncipovanými kříži se lze setkat po celém Děčínsku, objevují se i na Českolipsku a Liberecku, ale s narůstající vzdáleností jejich počet slábne. Porovnáme-li počty kovaných křížů, jak byly zachyceny v soupisech křížů, soch a kaplí z třicátých let devatenáctého století,<sup>6</sup> pak **rdcem krajinou kovaných křížů byl Šluknovský výběžek**. Všem farnostem vévodily Mikulášovice (s jistotou 16 kovaných křížů) a také další místa pomyslného žebříčku obsadily obce lipovského, šluknovského, rumburského a českokamenického panství: Brtníky (12), Krásná Lípa a Šluknov (10), Jiříkov a Lobendava (9), Království a Severní (8), Dolní Chřibská a Nové Křečany (7), Lipová, Starý Varnsdorf a Velký Šenov (6), Vilémov a Dolní Podluží (5), Rožany a Rumburk (4). Jediným křížem se mohlo pochlubit dvaadvacet obcí, a pokud se mezi nimi objevily některé ze Šluknovského výběžku, potom

5 Ojedinělými doklady, že se u zdejších křížů mohla siluetová výzdoba rozrůst i o Arma Christi, je popis dřevěného kříže z roku 1819 v Lobendavě na selském pozemku čp. 179, u něhož soupis křížů, soch a kaplí z roku 1835 uvedl kromě Krista i nástroje umučení – a veduta A. L. Richtera z roku 1827, na níž prochází procesí u Tolštejna kolem dřevěného kříže, k němuž byly připevněny kopí a tyč s houbou.

6 V některých případech se bylo nutné opírat jen o památky zachované in situ, jelikož se k částí farností soupisy nedochovaly, např. pro Mikulášovice, Hřensko či Doubice.



Kříž u domu čp. 176, Brtníky (zaniklý)

Ize jejich „chudobu“ snadno zdůvodnit velikostí zástavby. Nejčastěji se jednalo o osady, které později ztratily svou samostatnost a dnes jsou místními částmi obcí: Loučné (Jiříkov), Dolina (Vilémov), Malý Šenov (Velký Šenov), Neu Warnsdorf, Alt Franzenthal a Neu Franzenthal (Varnsdorf), Aloisov, Poustka a Popluží (Rumburk) atd.

Před dvěma sty lety se mohlo Děčínsko pyšnit více než dvěma sty šedesáti třemi kovanými kříži. Dnes by se těch, co přežily a nepřišly o svou chloubu (třeba i nahrazením litinovým krucifixem), s bídou napočítalo sto jedenáct... Je smutné, že se v jiných krajích prohlašují brány, litinové pumpy, ba i výdejní stojan benzínové čerpací stanice za kulturní památky – a na Šluknovsku a vlastně celém Děčínsku, v regionu, který se kovanými kříži tolik vymykal z rodiny sakrálních památek, není chráněn jediný. A s každým dalším, co v tichosti zanikne, o to úpěnlivěji zvoní hrana krajíně kovaných křížů.





Rösler's Kreuz, Malý Šenov (1822)

Krajina  
kovaných  
křížů

Území Čech a Moravy obsahuje pestrou paletu krajinných typů. Obvyklá je jejich typologie podle přírodních nebo urbanistických kritérií. Jen málokteré území lze charakterizovat podle některého z typů sakrálních objektů. Pojem „kostelní“ nebo třeba „klášterní“ krajina by byl zřejmě směšný, i když v druhém případě by stál za zamyšlení. Proč tedy nazývat Šluknovský výběžek krajinou kovaných křížů? Možná proto, že jde o zcela unikátní památku, která se v takovémto množství nikde v Čechách a na Moravě nevyskytuje a pro kulturní krajinu Šluknovského výběžku je typická. Kované kříže nalezneme u většiny hlavních komunikací, ale i u lesních křižovatek nebo na terénních vyvýšeninách, u úvozových cest i poblíž rybníků. Dodnes se zachovalo necelých 50 % z jejich původního počtu. Některé ustoupily litinovým křížům, kterým přenechaly svůj sokl, jinde se celkově počty křížů zvýšily o nově zbudované kříže z litiny na leštěných žulových soklech. Podle soupisů z 19. století bylo na území dnešního okresu Děčín 263 kovaných křížů. Drtivá většina z nich se vyskytovala právě na území Šluknovského výběžku. Svou výtvarnou podobou se zdejší kalvarijní kříže s malovanými plechovými siluetami odlišovaly od všech typů kovaných křížů, které lze, i když jenom vzácně, spatřit jinde na území Čech a jsou co do výzdoby chudší. Výjimku tvoří snad jen kovaný kříž z roku 1776 ve Vejprtech.

Šluknovský výběžek byl v minulosti nazván Böhmisches Niederland, tedy České Nizozemí. Pomalu zapomenuté pojmenování označovalo nejsevernější část České republiky – malé území, vymezené ze tří stran státní hranicí s německým Saskem. Na čtvrté straně je od zbytku republiky odděleno hřebenem Lužických hor a bludištěm pískovcových skal, dnešním Národním parkem České Švýcarsko. Je současně oblastí, kde se stýkaly a překrývaly kultury tří oblastí: české, saské a lužické. V současné době jde o malebnou krajinu, zasazenou do středně zvlněného reliéfu, jejíž četné vrcholky pokrývá les. Nejvyšší body představují Pěnkavčí vrch (792 m), Jedlová (774 m) a Weberberg (711 m).<sup>1</sup> Dnes již málokdo z romantické krajiny vytuší, že Šluknovský výběžek míval na konci 18. století spolu s Prahou a Ostravskem největší hustotu obyvatel na území Českého království.<sup>2</sup> Rychlý industriální rozvoj území v 19. a na začátku 20. století změnil charakter řady obcí, ve kterých vyrostly kovo-zpracující a textilní manufaktury a z nich později továrny. Jejich utilitární průmyslový ráz do určité míry poznamenal i charakter krajiny. Veduty z počátku 19. století tak zachycují nejen přírodní krásy Českého Švýcarska, ale i kouřící komíny četných průmyslových objektů Niederlandu.

Přesto, anebo právě proto, v tomto prostředí vznikla od 18. století pozoruhodná krajina kovaných křížů s plechovými siluetami. Plný kalvarijní kříž tvořil barevnou kulisu v krajině – většinou bíle natřený sokl se zvýrazněnými detaily (v pastelových odstínech zeleně, modři a červeně), kříž s barevnými siluetami, doprovázený tepanou či kovanou ornamentální výzdobou, místy zlacenou. Kovaný kříž působil celistvým malebným dojmem, což bylo dáno zejména jeho kvalitním provedením. Nic nebylo strojové, nic lité do přesné formy, podstavce nepřesycené kamenosochařskými detaily – jen kříž, siluety, kované rameno držící plechovou lucernu.

Působení křížů v krajině dotváří detaily, umocňující estetický i duchovní prožitek. Kované kříže jsou protikladem litinových a jiných křížů; nepůsobí hřmotně a ani těžce. Jejich materiálová odlehčenost je opticky zvedala vzhůru. Přesto musely být ve své konstrukci pevné. Šluknovsko je proslulé vanoucími větry a tuhým zimním obdobím. Kříže na štíhlých soklech, dosahující v celé výši leckdy až sedmi metrů (např. Skřivánčí Pole), musí odolat nepříznivému počasí. Proto je nutné, aby byly

1 Kühn 1997.

2 Štěpánek 2012.





Harrachov u Šluknova (po 1820)

velmi dobře technicky propracované. Při bližším pohledu se objevují důmyslně kovářsky vykované podpěry a další detaily. Jak je namáhána konstrukce kovaného kříže ve větru, dokládá velice výstižný příměr siluet k plachtám na stožáru plachetnice. Proto ta vyztužení a upevnění samotného plechu siluet k výztuhám a nosníkům příčného břevna (více v kapitole věnované technologii zhotovení).

Oblast Českého Nizozemí posetá drobnými sakrálními památkami musela být v minulosti prostoupena hlubokou křesťanskou vírou, která byla v historii tohoto malého území zcela výjimečná. Jedním z dokladů jsou nejen zmiňované kované kříže, ale také nebývalé množství křížových cest (14) a poutních míst, jež v rámci české krajiny nemá obdoby.

Ve 2. polovině 20. století byl osud těchto drobných památek ohrožen stejně jako v jiných regionech bývalých Sudet. Poválečným odsunem německého obyvatelstva došlo k zprůtrhání starých tradic a vazeb na tyto památky. Noví osídlenci řešili v prvé řadě existenční problémy, na sběr informací o historii předchůdců či snahy o udržení kontinuity zvyklostí (např. velikonočních jízd či dnů díkůvzdání) ještě řadu let po válce nedozrál čas. Nevyužívané sakrální památky pozvolna chátraly a někdy se stávaly i cíleným objektem kulturního barbarství: vylamování křížů, ničení německých textů či vyvracení soklů. A záleželo jen na štěstí té které, zda bude „ochráněna“ lhostejností obyvatel, nebo zanikne pro jejich „zájem“ – projevující se v sekularizované společnosti vandalismem.

Překvapivě se v posledních dvou desetiletích, navzdory proklamovanému ateismu českého obyvatelstva, začíná stále více lidí věnovat znovuobjevování drobných sakrálních památek v krajině. Mnozí se nespokojí jen s jejich obdivováním či dokumentací. Vytvoří úsilí, směřující k jejich záchraně a uchování pro další pokolení. Tato činnost by však měla být propojena i s jejich duchovním i umělecko-řemeslným pochopením. Jinak dochází ke znehodnocení fyzické podstaty kříže i jeho významu jako drobné sakrální památky v krajině. Úsilí o záchranu dochovaných křížů a jejich poučenou obnovu by měla napomoci tato kniha.

## O čem kované kříže vyprávějí v kontextu krajiny

Drobné památky lidové zbožnosti ve zkoumané oblasti jsou nejnáze čitelnými doklady vypovídajícími o historické frekventovanosti míst, z nichž některá jsou v současné době již neosídlena nebo jejich význam poklesl. V řadě případů fixují v krajině dnes již zaniklou nebo nepoužívanou síť cest a stezek. U sakrálních památek jde zejména o kostelní stezky, které se mění či zanikají s historickými událostmi, jakými byly např. reformy Josefa II. Při dokumentaci je pátrání po původní funkci drobné památky často velmi problematické. Výše zmiňované kříže jsou rozsety v krajině, která prošla po druhé světové válce velkými změnami a logika krajinného extravilánu i intravilánu obcí a městeček byla změnou vlastnických poměrů i způsobu osídlení v obcích a hospodaření v krajině značně změněna. Kříže jako významné orientační body v síti polních a lesních cest tento svůj význam v současnosti mnohdy ztratily. Dodnes nejsou všechny kříže zaznamenány ani v podrobných mapách. Některé z těch, co v mapách zaznamenány jsou, mají nesprávné zakreslení, nebo se stává, že v mapě zaznamenaný kříž již v krajině neexistuje nebo jen jako zubožené torzo. Řada soklů je bez křížů nebo jsou na nich osazeny nové kříže litinové, kříže svařené z jechlů nebo jen dřevěné, a to i v případech, že sokl prokazatelně původně nesl kříž kovaný.



Jos. Reinsche Kreuz, Šluknov (po 1850), cesta mezi pastvinami

Nezanedbatelnou informací je již zmiňované **místo** vybudování kříže. To je často propojeno se zřizovatelem či událostí, která se tam přihodila (memoriální funkce). Není proto přípustné a správné, bez závažných důvodů kříže přemísťovat na jiné, „vhodnější“ místo. Je to zásah do paměti krajiny.

J. V. Scheybal, který se zabýval lidovými řemesly v oblasti severních Čech, shrnul ve svém díle funkci drobných památek v průběhu staletí v krajině takto: *V době svého vzniku měly drobné sakrální objekty funkci náboženskou, pamětní, reprezentační, orientační a hraniční. Na rozcestích a při cestách měly prohlubovat křesťanskou*





Rösler Kreuz, Malý Šenov (1822)

*zbožnost a vnášet do krajiny prvek křesťanského náboženství. Byly také prokem pamětním vzpomínajícím na událost šťastnou či nešťastnou spojenou s určitým místem či oblastí.<sup>3</sup>*

Kříže, ale nejen ty, plnily současně, jak již bylo zmíněno, i funkci **orientačního bodu**. Díky své výšce i doprovodným stromům se již z dálky daly v krajině rozeznat, a tím i předpokládaný průběh cesty či místo rozcestí; není bez zajímavosti, že středověké i pozdější cesty často ležely na dřívějších pravěkých stezkách a novější drobné sakrální objekty byly zřizovány jako náhrada starších na stejných místech.

Drobné sakrální objekty si uchovaly postavení orientačních bodů až do 18. století, kdy byly vybudovány císařské silnice a jejich funkci přebíraly milníky. K dalším změnám došlo v 19. století při budování železnic a okresních silnic. Nejméně narušeny zůstaly místní cesty a u nich umístěné sakrální objekty, po kterých byla pořádána procesí. Vedle náboženské, pamětní a orientační funkce drobných sakrálních objektů začala podle J. V. Scheybala do popředí v 19. století vystupovat i funkce reprezentační. Autor uvádí, že *...byly nejčastěji zřizovány kříže, jež svým nápisem upozorňovaly na zbožnost jejich zřizovatele či celé rodiny*. Tomuto tvrzení však odporuje fakt, že se zřizovatelé v 19. století nejčastěji zvěčňovali na soklu nejnižší u země nebo z jeho zadní strany; pohledově nejexponovanější plochy soklu patřily modlitbám nebo zbožným oslovením kolemjdoucích.

Ani s tvrzením (dr. Scheybala a dalších autorů) zabývajících se tímto tématem, že došlo ke změně významu drobných památek zejména na funkci orientační, nelze bezvýhradně souhlasit: *Ve druhé*

polovině 19. století a později po roce 1918 jsou zakresleny do vojenských map a slouží pro lepší orientaci pěších oddílů nebo také pro zaměřování děl. Drobné sakrální objekty používají i turisté jako orientační body na svých cestách. Vojenský i turistický přístup opomíjí dřívější funkce a vyzdvihuje pouze funkci zeměpisnou.<sup>4</sup>

Polemika o významu drobných sakrálních památek na konci 19. a na počátku 20. století není jednoznačná. Drobné sakrální památky v sobě zahrnovaly více funkcí (náboženskou, pamětní, právní, orientační atd.), jejichž důležitost se během dlouhodobé existence památek mohla proměňovat a proměňovala se. Avšak náboženský význam drobných sakrálních památek nepřetržitě trval v Čechách až do 2. poloviny 20. století, kdy došlo k jeho přerušení. Toto tvrzení nevychází jen z provedeného terénního průzkumu ve Šluknovském výběžku, ale i z torza dochovaných archivních zpráv. Terénní průzkum dokládá, že ještě v 1. polovině 20. století k řadě drobných sakrálních památek místní obyvatelé přivedli elektrický proud a ten rozsvěcel „věčné“ světlo v kované lampičce zavěšené na soklu kříže. V souboru křížů (ale i soch) je možné vysledovat nikoli bezvýznamnou skupinu těch, u nichž byla nainstalována jedna i dvě lampy. Jen k části z nich se však dochovaly i archivní zprávy, které by konkretizovaly podmínky jejich využití. Jeden příklad za všechny:

*Krásná Lípa (farnost Krásná Lípa): socha Ukřižovaného Krista zbudovaná roku 1818 na schodišti u kostela, nadace fundátorky Theresie Michel z Krásného Buku na svícení o velkých svátcích a o nocích v postním týdnu.*

Z písemných zmínek je patrné, že část křížů (případně soch) sloužila mimo jiné i jako zástupný liturgický prostor, a to zejména v postním období. Tento předpoklad potvrzují i poznámky k jiným zastavením, které nemusely být obdařeny nadacemi na osvětlení. *Lužná (farnost Huntířov): u dřevěného kříže s plechovou siluetou Krista a ‚dvěma kamennými sochami‘ (Panna Marie a Jan?) se o nedělích a svátcích modlili růženec obyvatelé, co ‚bydlí hodinu a půl cesty od farního kostela‘. Nová Krásná Lípa (farnost Krásná Lípa): u kříže na domkářském pozemku čp. 5, zbudovaného roku 1829 místními obyvateli, se tamní usedlíci modlí v postním čase. Mlýny (farnost Kytlice): dřevěný kříž Gemeindegrenz, zřízený roku 1830 na dominiálním pozemku u usedlosti čp. 26, sloužil k pobožnostem obyvatelům Mlýnů, jelikož žili cca hodinu cesty od farního kostela.<sup>5</sup>*

Při podrobnějším zkoumání zakládání křížů není překvapením, že se objevuje určitá paralela s historickými událostmi vybraného regionu. Například ve Šluknovském výběžku dopad reforem Josefa II. na drobné sakrální památky tvoří jakési historické mezníky (josefínské reformy), které přinášejí změnu interpretace krajiny.

Potvrzení domněnky, zda fundace měla vliv na podobu a případné patrocínium drobných zastavení v souvislosti s působícími náboženskými bratrstvy, se podrobněji zabývá kapitola o důvodech zřizování drobných sakrálních památek. Předpoklad, že náboženská bratrstva měla vliv na sakralizaci krajiny – na určitou lokalitu, kde byly kříže zřizovány – je zmíněn v téže kapitole. A v nepo-

4 Scheybal, Scheybalová 1985, s. 204.

5 Belisová 2005, s. 23–35.

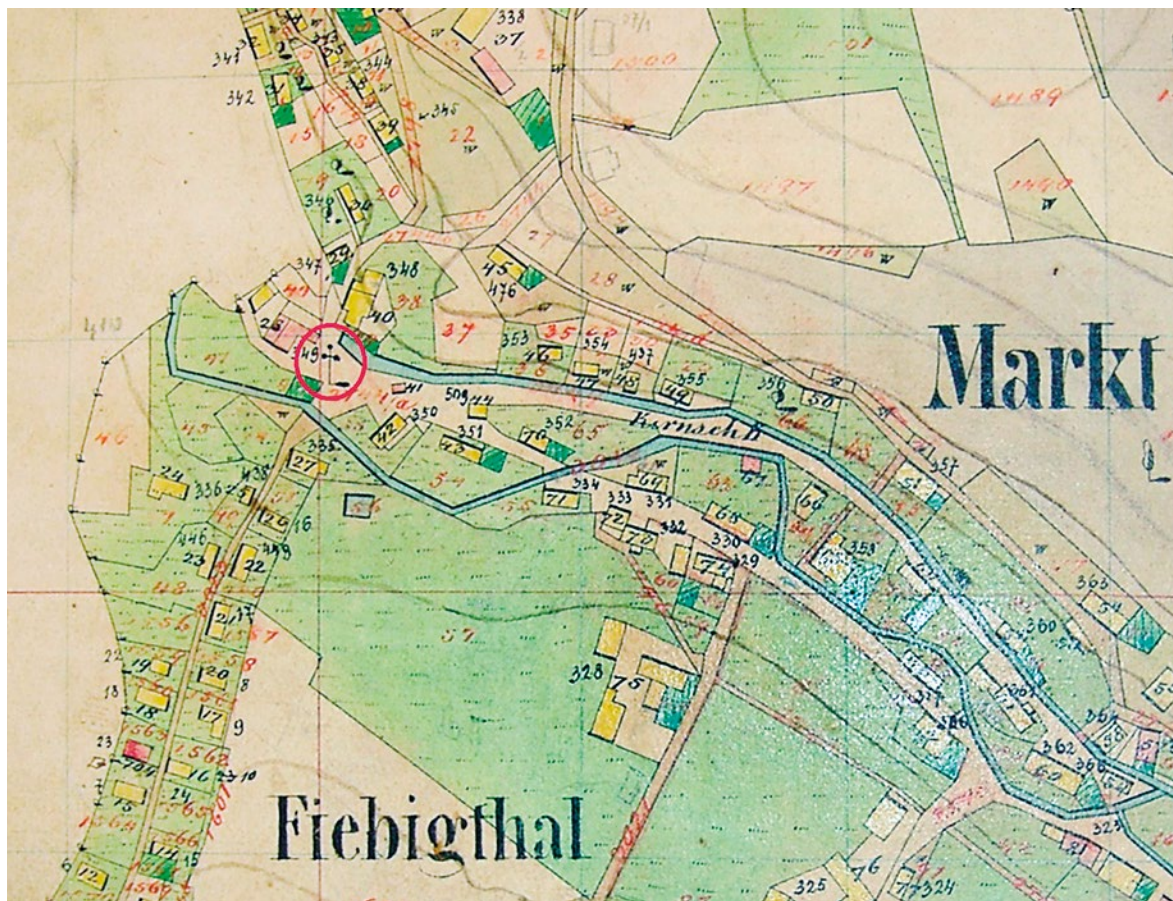


slední řadě je důležité sledovat, jakou roli hrály další historické události na vznik a dataci kovaných křížů s malovanými siluetami. Na základě terénního průzkumu a archivních rešerší lze říci, že budování kovaných křížů souviselo spíše s válečnými událostmi konce 18. století, naopak se touto formou téměř neprojevy napoleonské války.

## Kulturní krajina – paměť krajiny (landscapememory)

Slovní spojení paměť krajiny je pro člověka úzce spojeno s pojmem kulturní krajina.

*Když v roce 1995 vydal americký autor Simon Shama obsáhlou knihu Krajina a paměť, nikdo netušil, jak velký zájem o tuto tematiku bude panovat i v dalším desetiletí. Základním motivem Shamovy knihy je pokus o nalezení vztahu mezi krajinou a kulturou. Snaží se ukázat, že v krajině jde kultura před přírodou a že teprve podle našich kulturních zvyklostí jsme schopni krajiny rozeznávat a dávat jim jméno. Shama se zabýval tradičními*



Katastrální mapa z roku 1843 s Tauscheho křížem, Krásný Buk.



*krajinami jako je les či mořské pobřeží, ale dnes se jedná o něco jiného a pravděpodobně i důležitějšího, co má vztah k národní či generační identitě a pocitu zakotvení v době plné změn.*<sup>6</sup>

M. Jones připisuje první akademické použití pojmu **Kulturlandschaft** Ratzelovi, který tak na konci 19. století nazývá oblasti změněné lidskou činností v kontrastu s původní přírodní krajinou. *Konceptualizace kulturní krajiny prodělala (nejen) v geografii více než stoletý vývoj od oddělování rolí přírodních sil a lidského faktoru k propojování materiálního a mentálního, vnějšího a vnitřního, objektivního a subjektivního i přírodního a kulturního v kulturní krajině, vyjadřující komplexní interakce mezi lidskými představami, sociální strukturou a vlastnostmi prostředí, ve kterém jsou přírodní síly a působení člověka neoddělitelně provázané.*<sup>7</sup>

V 70. letech 20. století je v anglosaském prostředí rozpracován pojem **landscapememory**. Do koncepce krajinné paměti byly také zahrnuty historické struktury krajiny, které si vysloužily pozornost nejprve z hlediska enviromentálního, v souvislosti s ekologickou stabilitou území.

V 80. a 90. letech se utváří New culturalgeography zkoumající kulturně-geografické, ale i sociální, kulturní a politické procesy, jejich vliv na krajinu a naopak vliv krajiny na tyto procesy. N. Mitchell upozornil, že kulturní obrat posunul kulturu do pozice ústředního tématu výzkumu v rámci celé humánní geografie.<sup>8</sup> Novým přístupem se stalo např. metaforické přirovnání krajiny k textu.<sup>9</sup> D. E. Cosgrove již krajinu definoval jako **wayofseeing** (způsob vidění), vztah pozorovatele (vědce) a krajiny zde již nebyl morálně, politicky či mocensky neutrální.<sup>10</sup>

Důraz na vizualitu odkazuje k umění: ke krajinářské kresbě s kořeny v objevu perspektivy v 15. století. Tyto tradice dlouhodobě ovlivňují identifikaci, sebepojetí i percepční vzorce západní civilizace. Dle Cosgrova v zásadě není přístup k realitě jako takové možný.<sup>11</sup> Charakter krajiny je nám dostupný skrze reprezentace, které mají zpravidla vizuální podobu. Krajina je vnímána i jako prostředek vyjádření vlastnictví, identity specifické třídy či její mocenské pozice.<sup>12</sup>

Paměť krajiny má tedy složku **přírodní** a **kulturní**. Na úrovni přírody závisí paměť reliéfu, klimatu, půdy, vodních toků a ploch. Na úrovni kultury závisí paměť zachování všech druhů památek a jejich zapojování, třeba i ve změněném významu do života současné komunity. Už samotné slovo památka ukazuje, že se zabýváme nějakým nositelem paměti; může jím být gotický kostel stejně jako samotná krajina.<sup>13</sup>

Od 90. let 20. století se i u nás v odborných kruzích drobné památky prosazují v řádu krajinných struktur (podrobněji viz podkapitola *Drobné sakrální památky a paměť krajiny*).<sup>14</sup>

Jak již bylo napsáno, s fenoménem drobných sakrálních památek neoddělitelně souvisí také pojem **kulturní krajina** – vztah kultury a krajiny, resp. krajinné souvislosti s lidským chováním. Kulturní krajina je výsledkem součinnosti přírodních sil a působení člověka: *Kulturní krajina představuje intenzivněji a trvaleji obhospodařované místo, se kterým se člověk plně identifikuje, kterému rozumí a které chápe jako nedílnou součást svého života. Na myšlenkové, duchovní úrovni se tak děje zasazením místa*

6 Cílek 2004, s. 1.

7 Jones 2003, s. 39, Wylie 2007, s. 8.

8 Mitchell 2000, s. 63–64.

9 Duncan 1990, Sádlo 1994.

10 Cosgrove 1998, s. 13.

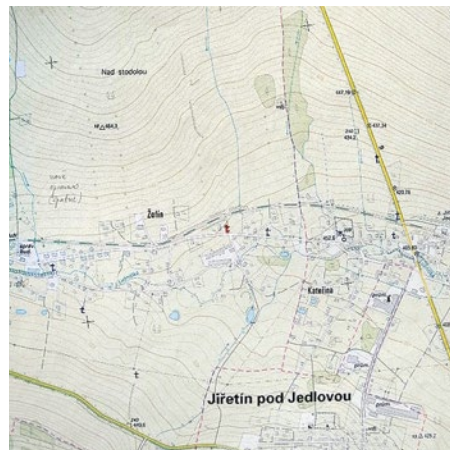
11 Tamtéž.

12 Trávníček 2011.

13 Cílek 2004, s. 2.

14 Nusek 2006, J. Nusek ve svém článku blíže specifikuje fenomén historických struktur a vazbu drobných památek na krajinu.

do celkových představ o uspořádání světa, jako jsou mytologie, náboženství či historie, na jejichž podkladě získává určité jméno, které dostatečným způsobem vypovídá o jeho vlastnostech, kvalitě, paměti. Na úrovni fyzické, na úrovni prostoru samotného k tomuto osvojení většinou dochází zviditelněním jeho vnějších a vnitřních hranic prostřednictvím staveb... Kulturní krajina v sobě nese otisk kultury, která ji obývá.<sup>15</sup> Nicméně směrem do minulosti podléhají tyto objekty přirozené zkáze a dochází k další proměně krajiny. Avšak tato kulturní krajina není často pochopena či správně interpretována, jelikož už je překryta nánosem času a změnou kulturních mentalit, což dokládají některé, ne příliš zdařilé, opravy památek.



Terénní dokumentace, Jiřetín pod Jedlovou

## Sakrální krajina

Odborná literatura uvádí tři nejvýznamnější *otisky*, které zformovaly podobu současné české, sakrální kulturní krajiny: působení prvních zemědělců, proces středověké transformace a baroko.

Již v době prvních zemědělců byla krajina členěna zvládnutými prvky. Bylo to z důvodu, že *...pobývání v nestrukturovaném prostoru přináší člověku pocit nejistoty. Nelibosti z ní se lidé odedávna zbavovali tím, že rozlišovali kategorie proků v krajině a přisuzovali jim sobě vlastní významy.*<sup>16</sup> Tím se vytvářelo symbolické uspořádání krajiny, které napomáhalo překonávání strachu a zakládalo bezpečný citový vztah člověka k prostředí.<sup>17</sup>

V důsledku křesťanské intervence došlo k závažnému zlomu v náhledu na krajinu v souvislosti s *posvátnem*. Sakrální pocit z celé přírody se postupně zredukoval jen do symbolů, které zhotovili lidé.<sup>18</sup> Těmito symboly byla do krajiny umísťovaná boží muka, kapličky, kříže, sochy svatých, svaté obrázky. Irena Bukačová připomíná, že *středověk charakterizovala potřeba vizualizace víry – viditelné znamení bylo zpřítomněním neviditelného.*<sup>19</sup> Na druhou stranu ale vznikaly i nové stavby na místech, kterých se pohanská kultura nedotkla. *Nově budované kříže a Boží muka tak mohly dodávat význam i místům, která byla dříve lidské paměti lhostejná. Obraz krajiny se díky tomu mohl stávat čitelnějším a prokreslenějším.*<sup>20</sup>

Barokní krajina je charakterizována jako vývojové období kulturní krajiny, v Čechách od první čtvrtiny 17. století do poloviny 18. století, avšak její vliv zejména v rurální – venkovské – krajině se projevoval i později. V této době se objevily první formy průmyslu a měnila se podoba sídel. V době baroka lze sledovat patrné snahy propojovat ve vizuálně i ideologicky jednotný celek určité úseky v krajině. Dělo se tak pomocí urbanistických komplexů krajinných kompozic, navazujících na základ krajinné struktury z doby vrcholného středověku. Vzniklo množství velkých staveb v krajině, pout-

15 Hájek 2003, s. 9–10.

16 Klvač, Musil, 2003, s. 18.

17 Lynch, 2004, s. 129.

18 Květ 2003, s. 28.

19 Hájek, Bukačová 2001, s. 40.

20 Klvač, Musil 2003, s. 18.



Dřevěný kříž u kostela v Mikulášovicích (před přestavbou). Neznámý autor

ní kostely, kaple, aleje, sýpky nebo mlýny, ale i drobných staveb – božích muk, křížových cest, milníků a podobně... Vznikají nová okázalá zámecká sídla, klášterní komplexy a kostely. Původní hrady a tvrze se přestavují v zámky. U zámku jsou zakládána stromořadí se svými pohledovými liniemi, na mostech a křížovatkách jsou stavěna boží muka a sochy světců. Stále se zlepšuje síť cest – pěšiny, cesty, vozové cesty, silnice. Barokní krajina je krajina posvátná. Baroko propojilo krajinu v souvislý, harmonicky komponovaný celek.<sup>21</sup> V podstatě to samé píše i Guardini: *S Božími muky se šíří odkaz chrámové symboliky do krajiny a vytváří tak nepřetržitou souvislost posvěcené země.*<sup>22</sup>

Další přelom nastal s příchodem osvícenství. Nový racionální vztah ovlivnil vazby ke krajině a drobným sakrálním stavbám. Význam poutních míst – i díky josefínským reformám – postupně pohasínal. *Během 19. století se ze sakrální krajiny postupně stává krajina polosakrální a poloprofánní.*<sup>23</sup>

Výrazné proměny v krajině, které nerespektovaly její přírodní dispozice, souvisely s rozvojem průmyslu a dopravy (výstavba železnice, císařských silnic atd.). A pět set let utvářená česká kulturní krajina začala postupně zanikat.

Od poloviny 20. století se rozšiřovala těžba nerostných surovin. S růstem průmyslu souvisel nejen rozmach továren, ale i rozvoj dopravy a urbanizace. Po násilné kolektivizaci venkova, spojené se scelováním polí a likvidací lokálních stezek, se vytratily důležité funkční krajinné prvky, jakými byly meze, remízky, úvozové cesty, stromořadí, solitérní stromy, drobné památky, upravené studánky, rybníky nebo staré polní cesty. A jejich ztráta znamená ztrátu **historické paměti krajiny**. Více byly postižené úrodné, méně členité oblasti. Jak uvádí R. Květ, ve 20. století posvátnost staveb vyschla úplně, společně s postupným zánikem funkce starých stezek. Roli **posvátného** v krajině už nezastává žádný prvek a desakralizace krajiny byla podle Květova názoru ve 20. století dovršena.<sup>24</sup>

21 Hájek 2003, s. 55.

22 Guardini 1992, s. 21.

23 Květ 2001, s. 81.

24 Květ 2001, s. 81.



## Drobné sakrální památky a paměť krajiny

Co se skrývá pod pojmem **drobné sakrální památky**? Drobné sakrální památky zahrnují např. kapličky, kříže, sochy, boží muka, svaté obrázky a skalní reliéfy s náboženskými motivy. Zajímavostí drobných sakrální památek je, že jsou jen do jisté míry ovlivněny slohovým uměním a hlavně se do nich promítají potřeby jednotlivce, který je součástí určité společnosti v daném čase. *Drobné sakrální památky svým umístěním v terénu respektují rozmanitost krajinného reliéfu, liší se daným územím, krajovými zvyklostmi, dostupným stavebním materiálem a sociálním postavením i technologickou zdatností stavitelů.*<sup>25</sup>

Porozumět a správně definovat funkci drobné sakrální památky v krajině není tak jednoduché, jak by se na první pohled zdálo. Petr Sklenička vychází již ze zmiňovaného metaforického přirovnání



Herrmen Kreuz, Velký Šenov (1792), starší typ obnovy (1991)