

DO KAPSY:

STROMY



109
DRUHŮ

Obsah

Barevný kód rozděluje stromy podle tvaru listů do následujících skupin:



OD STRANY 6

Jednoduché listy



OD STRANY 64

Laločnaté listy



OD STRANY 86

Složené listy



OD STRANY 106

Jehlice nebo šupiny

OD STRANY 128

Užitečné odborné výrazy na obrázcích, tvary listů, květenství, typy plodů

Symbyly



jedovatý



léčivý



pastva pro hmyz

URČOVÁNÍ STROMŮ

Jak na to:



Spatřili jste
strom nebo keř
s těmito listy
a chcete vědět,
jak se nazývá:



1

Zorientujte se nejdříve
na **STRÁNCE**
S BAREVNÝMI KÓDY
a zjistíte, ke které
skupině patří.





2

Potom nalistujte
**ORIENTAČNÍ
STRANU**
s daným tvarem
listu, kde se
dozvíte, na
kterých stránkách
v knize máte
pokračovat.



3

Zde objevíte ještě
několik málo
druhů, které
přicházejí v úvahu.
POROVNEJTE
list s fotografiemi
v knize a velice
brzy tak určíte
správný druh.



KATRIN HECKEROVÁ

DO KAPSY:

STROMY



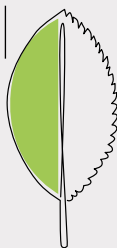
109 DRUHŮ

Rychle ke správnému druhu

S BAREVNÝM KÓDEM

POMOCÍ BAREVNÉHO KÓDU se v tomto průvodci přírodou snadno vyznáte. Prvním, čeho si na každém stromu nebo keři všimnete, jsou určité listy. Pozorně si je prohlédněte a podívejte se, jak vypadá jejich okraj. Je hladký, má zoubkování, zářezy, nebo vypadá jako list složený z mnoha dalších lístků? A nejsou to třeba jehlice či šupiny? Zjistíte-li, o jaký tvar listu se jedná, dostanete se pomocí barevného kódu při určování o kus dále.

okraj listu je hladký, jemně zoubkovaný nebo s drobnými zářezy



STRANY 6 AŽ 63

Jednoduchý list

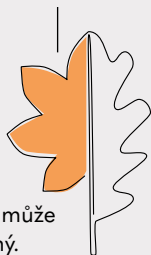
Sem jsou zařazeny všechny stromy a keře s jednoduchými listy. Okraj listu může být hladký, s drobnými zářezy až s pilovitým okrajem, ale nikdy nemá hluboké zářezy a není laločnatý.

STRANY 64 AŽ 85

Mělce nebo hluboce laločnatý list

Do této skupiny jsou zařazeny stromy a keře, které mají listy s výraznými zářezy. Okraj listů může být navíc ještě jemně pilovitý nebo zoubkovaný.

okraj listu s výraznými zářezy



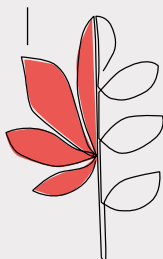
Barevný pruh
na kraji stránky
pomáhá při
vyhledávání
v knize.

STRANY 86 AŽ 105

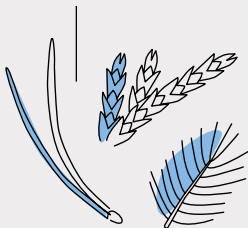
Složený list

Jeden velký list se skládá z více menších lístků. List může být buď dlanitě složený jako u jírovce maďalu (všechny lístky vyrůstají z jednoho místa), nebo zpeřený jako u bezu černého (jednotlivé lístky vyrůstají podél středové osy).

velký list je tvořen
větším množstvím
jednotlivých lístků



dlouhé, krátké nebo
šupinové jehlice



STRANY 106 AŽ 121

Jehlicovité nebo šupinové listy

Do této skupiny jsou zařazeny všechny jehličnany a také zeravy se šupinovitými listy.

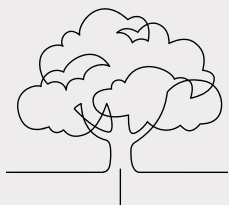
Základní znalosti

STROMY

CO VLASTNĚ DĚLÁ strom stromem? A co je v tom případě keř? A platí, že jsou všechny jehličnany stálezelené? Zde načerpáte alespoň trochu základních znalostí.

RŮSTOVÁ FORMA

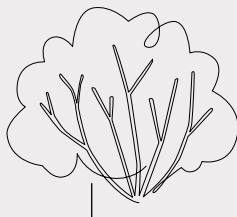
Strom, keř, nebo bylina?



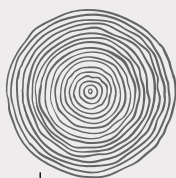
mohutný centrální kmen

Stromy mají jeden jediný centrální kmen, který tvoří hlavní osu, a na něj dosedá bohatě rozvětvená koruna. Keř je oproti tomu bohatě rozvětven již od země.

→ Příroda se ale ne vždy řídí jasnými pravidly, a tak existují i více-kmenné malé stromy nebo keře, které rostou téměř jako stromy. Na rozdíl od stromů a keřů mají rostliny bylinného charakteru zelený, dužnatý a ohebný stonek, který nedřevnatí.



**větší množství
tenkých „kmenů“**



každý rok vznikne
nový letokruh

STABILITA

Vynález dřeva

Dřevo tvoří nosnou konstrukci rostlin: mají-li ho, mohou růst vysoko za světlem a přitom se dožívat věku více než 1000 let. Základním stavebním kamenem dřeva je makromolekula

lignin. Jako pevná mříž prochází rostlinnými buňkami a propůjčuje jim obrovskou stabilitu. Na příčném řezu kmenem stromu lze podle letokruhů – každoročního přírůstku dřeva – usuzovat, jak dlouho strom žil.

ZIMĚ NAVZDORY

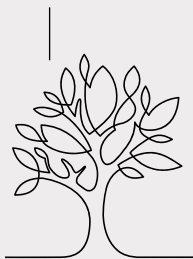
Listy, nebo jehličí

Většina listnatých stromů musí na podzim shodit listí, neboť právě prostřednictvím listů se každý den odpařuje voda – za mrazu by tedy úplně zahynuly.

jehličnaté stromy jsou
zelené i v zimě



listnaté stromy
shazují na zimu listy



→ Většina jehličnanů si však jehličí ponechává i přes zimu, neboť jehlice jsou kompaktní, lépe chráněné proti chladu a ztrácejí jen nepatrné množství vody. Výjimkou je modřín se svými jemnými, křehkými jehlicemi – ty na podzim opadávají a obnovují se opět na jaře.

STROMY S JEDNODUCHÝMI LISTY

rychlé určování



**Strom nebo keř,
na který jste
narazili, má
jednoduché
nedělené listy.**



**Prohlédněte si
pečlivě okraj
listu.**



**Je úplně rovný,
nebo trochu
vroubkovaný?
Nalistujte si
stranu, od níž
jsou představo-
vány druhy
s podobným
okrajem listů.**



OD STRANY 7

Rovný okraj listu

Jednoduché listy mohou mít nejrůznější tvary: od úzkých kopinatých přes oválné nebo kruhovitě až po srdčité.

→ Bez ohledu na tvar listu si v dalším kroku pečlivě všimněte kraje listu: je skutečně úplně rovný, nebo s jemným zoubkováním?



OD STRANY 30

Vroubkovaný až pilovitý okraj listu

Někdy teprve při podrobnějším zkoumání přijdete na to, že list má drobné zářezy.

→ U velkých listů je vroubkovaný okraj patrný na první pohled, menší listy je ale potřeba prohlédnout pečlivěji.



Vrba bílá má ráda vlhko „od nohou“ →



Vrba bílá

Salix alba



Vzhled: Opadavý, až 35 m vysoký strom.

Listy: Úzké, podlouhlé, zašpičatělé, 5–12 cm dlouhé, spodní strana se stříbřitými chloupky.

Květy a plody: Květy jsou uspořádány ve 4–7 cm dlouhých jehnědách, období kvetení duben–květen. Semena s vatovitými letovými chloupky, doba zralosti květen–červen.

Stanoviště: Často na březích řek.

→ **VÍTE, ŽE...?** Kůra vrby obsahuje salicin – účinnou látku, která mírní bolest a působí protizánětlivě. Již před tisíci lety používali lidé odvary z kůry jako snadno dostupný, dobře snášený prostředek proti bolesti. Salicin je velmi podobný kyselině acetylsalicylové, známé jako aspirin, která byla poprvé extrahována právě z vrby.



samčí květy, —
dlouhé 2–3 cm

huňaté
jehnědy

Charakteristicky zahnutá špička listu →



Vrba jíva

Salix caprea



Vzhled: Opadavý, až 15 m vysoký strom s kratším kmenem nebo 4–5 m vysoký vícekmenný keř.

Listy: Obvejčité, 3–10 cm dlouhé, okraj může být lehce zvláňený nebo zoubkovaný, spodní strana šedě plstnatá.

Květy a plody: Období kvetení březem–dubem (před vyrašením listů), jehnědy dlouhé 2–3 cm, před rozkvetením zahaleny do ochranného, měkkého „kožíšku“. Doba zralosti květen–červen, semena ochmýřená s dlouhými letovými vlásy.

Stanoviště: Často u vodních toků, ale i na suchých písčitých stanovištích.

Stejně jako u lidí lze u vrb rozlišit samčí a samičí jedince (jedná se o rostliny dvoudomé): samčí stromy se poznají podle mimořádně atraktivních plyšovitých jehněd – proto jsou pěstované okrasné vrby téměř vždy samčí jedinci. Jehnědy



↑ Samičí jehnědy: dlouze protažené, s jemným vlnitým obalem semen

samičích exemplářů jsou štíhlejší a nazelenalé. Při rozkvětaní se protahují do délky a nakonec vytvoří zelené tobolky, z nichž vyletují ochmýřená semena, která jsou rozšiřována větrem.

→ **VÍTE, ŽE...?** Jívy rozkvétají brzy na jaře a medově sladká vůně láká včely a čmeláky. Na květech totiž naleznou sladký nektar a výživný pyl – což je v březnu a v dubnu opravdu vzácnost! Květy vrby jívy milují i motýli, a nejen je. Jejich housenky lákají hlavně vrbové listy, jež jsou dokonalou pastvou pro housenky více než 30 druhů motýlů.



prutovité
větve

Pravidelným ořezem „na hlavu“ vznikají →
tzv. hlavaté vrby



Vrba košíkářská

Salix viminalis

Vzhled: Opadavý, až 10 m vysoký strom nebo keř.

Listy: Kopinaté, 6–17 cm dlouhé, zašpičatělé.

Květy a plody: Květy v 3–4 cm dlouhých jehnědách, období květu březen–duben před vyrašením listů. Semena s šedivými chloupky, zralost plodů květen–červen.

Stanoviště: Na slunečných březích řek a u příkopů.

→ **VÍTE, ŽE...?** Z dlouhých, ohebných větví se již od dávných věků pletly koše. Protože takto ohebné jsou jen mladé větve, seřezávají se vrby pravidelně tzv. na hlavu ve výšce 1,5–2 m. Poté na tomto místě vyraší nové větve. Místo řezu ztloustne a nakonec vzniknou vrby s typickým vzhledem jako z obrázků Josefa Lady.



Existují odrůdy s fialovými, krémově žlutými i bílými květy →



Šeřík obecný

Syringa vulgaris

Vzhled: Opadavý, až 7 m vysoký keř.

Listy: Srdčité, 8–10 cm dlouhé.

Květy a plody: Květy většinou fialové, v 10–20 cm dlouhých latách, silně vonící, období kvetení duben–květen. Hnědá semena, až 1 cm dlouhá, zralost plodů září–říjen.

Stanoviště: Pochází z jihovýchodní Evropy, ve střední Evropě je často vysazovanou okrasnou dřevinou.

→ **VÍTE, ŽE...?** Lidé si občas pletou šeřík s komulí Davidovou (*Buddleja davidii*, str. 63): pravý šeřík kvete na jaře, má výrazně větší květní laty a srdčité listy; komule je mnohem subtilnější a kvete teprve v pozdním létě. Její květy jsou pastvou pro motýly, proto se jí také říká „motýlí keř“.



Červené listy vyšlechtěného
okrasného kultivaru 'Purpurea'



Buk lesní

Fagus sylvatica

Vzhled: Opadavý, až 40 m vysoký strom s klenutou korunou a tenkými, ohebnými, rozložitými větvemi.

Listy: Široce vejčité, 5–10 cm dlouhé, vepředu zašpičatělé, s krátkým řapíkem.

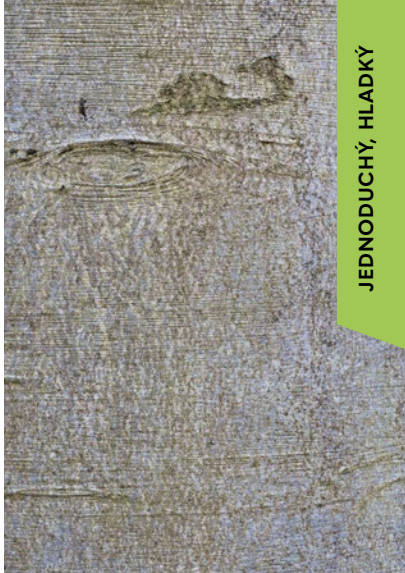
Květy a plody: Období kvetení duben–květen, samčí květy visí v dlouhých stopkatých svazečcích, samčí květy stojí vzpřímeně. Plody neboli bukvice jsou trojboké nažky 1–1,5 cm dlouhé, leskle hnědé, doba zralosti září–říjen.

Stanoviště: Charakteristický strom většiny středoevropských lesů.

Bukvice lidé sbírali již od pradávna a v dobách nouze jim sloužily jako potrava, ale také jako zdroj oleje či mouky. Za syrova jsou sice pro člověka mírně jedovaté, a to kvůli vyšší koncentraci taninů, tepelnou úpravou však jejich toxicita klesá. Při požití většího množství syrových semen dochází k zažívacím



↑ Plody jsou bukvice – trojboké nažky v číšce pokryté měkkými ostny



↑ Dokonce i staré buky mají hladkou stříbrošedou kůru

potížím (nevolnost, průjem, zvracení), křečím, otupělosti a někdy i ke známkám ochrnutí. Obsah jedovatých látek v rostlině však kolísá a každý jedinec může být jinak citlivý, řada lidí tak konzumuje bukvice bez následků. Jako první pomoc se doporučuje vyvolat zvracení a podávat živočišné uhlí.

→ **VÍTE, ŽE...?** Existují také buky lesní, které mají červené listy: jedná se o vyšlechtěné kultivary buku lesního (*Fagus sylvatica* 'Purpurea'), které jsou kvůli svým tmně červeným listům s oblibou vysazovány jako okrasné stromy do parků.



1 Katalpa

Catalpa sp.



CHARAKTERISTIKA: Opadavý, 10–15 m vysoký strom • srdčité listy, 10–20 cm dlouhé • květy 3–5 cm, bílé se žlutými proužky a purpurovými skvrnkami, v 15 cm dlouhých latách, období kvetení červen–červenec • fazolovité plody, až 40 cm dlouhé • pochází ze Severní Ameriky, často vysazována, mnoho odrůd.

2 Šácholan Soulangeův

Magnolia × *soulangeana*

CHARAKTERISTIKA: Opadavý, až 9 m vysoký strom s nízkým kmenem nebo keř • podlouhlé obvejčité listy, 10–15 cm dlouhé • veliké květy podobné tulipánům, růžové, bílé, lila, období kvetení duben–květen, vykvétá před rašením listů • jako okrasný strom v zahradách a parcích v různých odrůdách.

plody nejdříve
zelené, potom
červené, nakonec
černé

Motýli milují voňavé květy →
připomínající malé zvonečky



Krušina olšová

Frangula alnus



Vzhled: Opadavý, až 7 m vysoký malý strom nebo keř.

Listy: Vejčité, krátce zašpičatělé, 3–6 cm dlouhé.

Květy a plody: Malé květy, zelenkavě bílé, ve tvaru zvonečků, období kvetení duben–srpen. Plody velikosti hrášku, červenočerné, doba zralosti červenec–říjen.

Stanoviště: V křovinách, houštinách a lesích.

→ **VÍTE, ŽE...?** Lidé na venkově kdysi olupovali kůru krušiny a vařili z ní čaj. Ten sice páchl, ale pomáhal jako projímadlo a prý také proti červům. Vy už to ale prosím nezkoušejte! Kůra se totiž musí opravdu dlouho sušit, než je použitelná. V čerstvém stavu jsou všechny části rostliny mírně jedovaté.



1



2

1 Pámelník bílý

Symphoricarpos albus



CHARAKTERISTIKA: Opadavý, až 2 m vysoký keř • vejčité listy (některé též laločnaté), 4–6 cm dlouhé • růžové květy, 0,5 cm, ve svazečcích, období kvetení červen–září • sněhobílé plody, kulovité až vejčité, 1–1,5 cm, doba zralosti září–říjen • pochází ze Severní Ameriky, vysazovaný v Evropě.

2 Zimolez obecný

Lonicera xylosteum



CHARAKTERISTIKA: Opadavý, až 3 m vysoký rozložitý keř • široké vejčité listy, 3–6 cm dlouhé • žlutobílé květy složené z pěticípého kalichu a dvoupyské koruny, 1,5 cm dlouhé, období kvetení květen–červen • bobule 5–7 mm, červené, zralost srpen–září • často ve světlých lesích, křovinách, houštích.