



Václav Cílek  
**makom**  
K N I H A M Í S T

DOKORÁN





V á c l a v C í l e k

makom

K N I H A M Í S T

Nakladatelství Dokořán

Praha 2012

← **OBAL**

Noc na Zelené hoře u Žďáru nad Sázavou. Minula půlnoc, černý pes probíhá chrámovou předsíní. Uvnitř hraje Pavel Fajt na bubny a my přemýšlíme, zda je víc krásy v hudbě nebo v uchu posluchače a myslíme na Paulinu Oliveros a její koncepci poučeného a trénovaného naslouchání („deep listening“), asi jako když Cageovi studenti museli v hodině komponování místo psaní not detailně popisovat zvuk špendlíku dopadajícího na dřevěnou podlahu. (V. Cílek)

← **FRONTISPIS**

Žena – duch svatý. Indiánská kresba ve stylu kaňonu Barrier z kaňonu Sego v Utahu je stará asi šest tisíc let. Pro toto období jsou charakteristické vysoké, vznešené a tiše se vznášející postavy bez rukou a nohou. (V. Cílek)



Václav Cílek

## **makom** KNIHA MÍST

© Václav Cílek, 2004, 2007, 2012

Photography © Hana Rysová, 2004

Illustrations © Antonín Střížek, 2004

Všechna práva vyhrazena. Žádná část této publikace nesmí být rozmnožována a rozšiřována jakýmkoli způsobem bez předchozího písemného svolení nakladatele.

Třetí vydání (první elektronické).

Fotografie Hana Rysová.

Ilustrace Antonín Střížek.

Obálka, sazba a grafická úprava Martin Radimecký.

Redakce Kateřina Štěpančíková a Tereza Ješátková.

Odpovědný redaktor Marek Pečenka.

Konverze do elektronické podoby Marek Pečenka a David Greguš.

Vydalo v roce 2012 nakladatelství Dokořán s. r. o., Holečkova 9, Praha 5,  
dokoran@dokoran.cz, www.dokoran.cz

pdf – 574. publikace, 97. elektronická

epub – 575. publikace, 98. elektronická

mobi – 576. publikace, 99. elektronická

ISBN 978-80-7363-511-4 (pdf)

ISBN 978-80-7363-512-1 (epub)

ISBN 978-80-7363-513-8 (mobi)

Předmluva 7

## I. MÍSTA, KRAJINY, NÁVRATY

- Středočeská krajina a její genius loci 10  
 Kutná Hora: hrbatá žena a znalost věcí věčných 16  
 Závist: poustevník na částečný úvazek 28  
 Vrbčany u Kolína 33  
 Paládium země české 36  
 Kladno – nalezená instalace 44  
 Jičín mezi Rumcajsem a Valdštejnem 53  
 Český ráj: naše těla a těla všech dětí, co se narodí 60  
 Stín poustevníka, jenž podobá se stínu svědomí 67  
 Broumovsko: krajina mezi zločinem a zjevením 75  
 Litvínov: neštěstí na dole Pluto 78  
 Dvě světla posvátné krajiny 84  
 Jezerní panna 93  
 Zbloudili opilí andělé 102  
 Když jdou ovce krajinou 115  
 Vnitřní a vnější mapy 125

## II. ZEITGEIST: POROZUMĚT DOBĚ, SVĚTU A MEDVĚDŮM

- Zeitgeist 130  
 Hippies a co bylo potom 139  
 Nostalgie za lodí, která odplula 10. září 2001 153  
 Zabili čas, parchanti 156  
 Mezi svobodou a bezmocí 160  
 Sluší ti to jako dálnici v Českém středohoří, miláčku 165  
 Mít čím dál víc a cítit se čím dál hůř 171  
 Kde je paměť kreativní 177  
 Věk nervozity, společnost nejistot 182

## III. BOHOVÉ, BUDDHOVÉ A TRPASILÍCI

- Jak si nás země přivlastňuje 202  
 Jeskyně zlomeného kola osudu 208  
 Tančit jak Slunce 213  
 Miracosi, přáteli milý 222  
 Slova, za kterými nejsou jiná slova 231  
 Juliana z Norwiche: světlo a Bůh Matka 233

Milton a Tolkien 237  
Měsíc bezmocný jako červ 243  
Fragment radostné vědy o trpaslících 250  
Buddha záškodník 256

#### **IV. POSLEDNÍ DIVOČINA**

Buffalo Bill a Eliška Stříbrný dolar 262  
Město v bažině 272  
Proč Praha nemá pomník císaře Rudolfa II.? 276  
Vlak do Zákolan 279  
Sen o bílém koni 288  
Poslední divočina 289

Poděkování 291  
Ediční poznámka 291  
Zelený muž a jiné reminiscence 293  
O autorech 299



## PŘEDMLUVA

Tři místa člověka: krajina, doba a makom

*Dvojím způsobem se můžeme dostat domů; první je, že zůstaneme, kde jsme. Druhý, že se vydáme na cestu kolem světa, a tak se zase vrátíme na místo, odkud jsme vyšli.*

Gilbert Keith Chesterton

Vesmír jsou vztahy. Sedm let jsem sloužil u Ivana Havla v Centru teoretických studií v horním, „nebeském“ patře filozofického ústavu. Dlouhá úzká chodba, která prochází centrem, sbližuje návštěvníky, nutí je navzájem se přibližovat a hovořit spolu. Jednoho dne jsem byl svědkem, jak se zarputilý Eric dožaduje odpovědi od filozofa Pavla Kouby, co je smyslem života. Pavel mu trpělivě vysvětloval: „Já nevím a já to ani nechci vědět. Jiný smysl tě svazuje s rodinou, jiný s prací nebo se zemí, kde žiješ. To všechno se neustále proměňuje. Není jediný smysl; jiný je v mládí, jiný v dospělosti a zase jiný ve stáří. Je-li něco smyslem, tak to je vytrvalé tázání po smyslu.“ Když jsem po letech tuto historii Pavlovi vyprávěl, popřel ji, ale Zdeněk Pinc řekl: „Nezáleží na tom, co jsi řekl, ale co lidé slyšeli.“ Poznámku zaslechl Jan Sokol, který se vmísil s tím, že „nezáleží na tom, co lidé slyší, ale co si pamatují“.

Slovo *makom* pochází z hebrejštiny. Znamená místo, ale je spíš místem v srdci, místem, kde vzniká úradek. Představme si, že toto místo, toto srdce je různě dlouhými a různě pružnými nitkami přivázáno ke stálícím našich životů – ke skutečné krajině domova, k jazyku, k lidem, se kterými žijeme. Jak stárneme a měníme se, proměňuje se i délka a síla nitek-vztahů. Pak je nutné se na čas zastavit, zjistit, kde zrovna teď putuje či bloudí mé srdce a k čemu je vázáno. V kabale je význam slova *makom* ještě závažnější – představuje zde šesté nebe, kde se vše předurčuje. Vysoko nad pozemským děním se v šestém nebi vytvářejí semena událostí, jež teprve časem dozrají dole na zemi. Proto lidé pozorují různá zatmění, bouře a divné mraky a nechávají se zneklidňovat kometami. Uprostřed šestého nebe je temná propast Daat Berija, z níž vychází hlas, jenž dává poznání.

Tato kniha má prostší cíl. Navazuje na předešlou knihu o krajinách vnitřních a vnějších, která se snažila ukázat, že jsme také to, kde žijeme; že existuje souvislost mezi naším vnitřním světem a okolní krajinou a že jedno může zlepšovat či zhoršovat to druhé. Kniha *Makom* začíná reálným místem. Může to být otonský kostelík na slavníkovském hradišti ve Vrbčanech u Kolína, areál Vojtěšské hutě v Kladně nebo začarovaný les v Kuksu. Zdánlivě nenápadná místa odkazují ke svatému grálu, sábatu čarodějnic, Anně proletářce či k hledání Wittgensteinova ztraceného slova. Místa jsou zrcadly některých částí nás samých, jsou to nitky vedoucí k příběhům, tajemstvím a banalitám.

Jiné nitky nás ve vesmíru vztahů spojují s touto proměnlivě nejistou dobou, trpaslíky a pythickou budoucností penzijního systému. Prostřední část knihy se pokouší nalézt nějaké porozumění této době změn a vrocímu světu skrytému pod obalem znaků. Ve třetím oddílu se dotýkáme hedvábné nitky nejjemnější – vztahu k něčemu, co nás přesahuje. A v části čtvrté se vracíme zpět na reálná místa, ze kterých jsme vycházeli. Podle všech sociologických výzkumů prováděných na západě i východě, jihu i severu, na horách i v nížinách bude toto století stoletím osobních náboženství, nikoliv církevních institucí. Nemám žádný návod, dokonce ani pro sebe ne, ale zaznamenávám zde některé, převážně pochybné orientační body na vnitřní mapě světa.

Nevím to určitě, ale tento projekt zamýšlím uzavřít ještě třetí knihou, ve které se vrátím do Prahy jako do města, které mnoho ukazuje a mnoho skrývá. Chtěl bych si opět prohlédnout sprašové návěže sedlecké cihelny, projít vltavské mělčiny a jeskyně Prokopského údolí a odhodlat se k pokusu o postižení jedné či dvou základních poloh města. Má to jeden etymologický háček, který neuvádí ani Machkův *Etymologický slovník* – slovo *plán* má společný slovní základ se slovem *planý*.

Kniha míst se dá vždycky odložit do nejbližší studny, ale pokud se rozhodnete číst, číňte tak se stejnou obezřetností, s jakou se Ivan Wernish pravidelně bdellometricky vydává do Zimohrádku: „Když už není vyhnutí a vydáváme se na cestu, nesmíme zapomenout na někoho, kdo předčítá nahlas, a na někoho, kdo s námi bude hrát početní hry a hry se slovy, také na někoho, kdo napodobuje ptáky. Na osla naložíme zpytovadlo hvězd, bdellometr, xylofon, křišťály ke zmatení démonů, pikslu s kýchadlem, vycpaného orla, vše, co je nutné k vykonání cesty.“

Václav Cílek

# I

## MÍSTA, KRAJINY, NÁVRATY



# STŘEDOČESKÁ KRAJINA A JEJÍ GENIUS LOCI

Esej o nutnosti chránit nejenom  
to hodnotné, ale také to, co máme rádi

*A já řeknu na úpatí obrovského schodiště, ke kterému právě přicházíme:  
Chci zůstat uvnitř jména obecného.*

A. Camus, *Žápisníky III*

Genius loci je něco podobného jako „krajinný ráz“, ale je ještě méně uchopitelný. Asi nejlepší definice „ducha místa“ je to, že *je důvodem, který neumíme pojmenovat, ale kvůli kterému se vracíme*. Pojem genius loci může působit magicky a prchavě, ale ve skutečnosti je jednou z nejsilnějších esencí celé krajiny. Do Prahy turisté nepřijíždějí kvůli tomu, že by chtěli navštívit Pražský hrad nebo chrám svatého Mikuláše, ale protože je zajímavá „atmosféra místa“. Při rozvoji každého města i každé krajiny je nutné zvážit, jaký je jejich genius loci, abychom bezmyšlenkovitě nepoškodili samotný základ duchovní kostry krajiny. Genius loci se nevznáší na nějakém obláčku, ale je pevně vepsán do tvarů, struktur a barev kraje.

Co je tedy charakteristické pro střední Čechy? Je to určitá mnohost vlivů, pestrost základů — málokdo řekne „já jsem ze středních Čech“, spíš prohlásí, že je od Příbrami nebo z Polabí. Naproti tomu Jihočech či Moravan nezachází do krajinných detailů, protože jeho země a povaha je homogennější. Osudem středu je ovlivňovat a být ovlivňován. Střed je místo komunikace, setkávání, smířování i bojiště konfliktů a nedorozumění. Ze středu přicházejí ty nejhorší pohromy i neustálý, jemný tok kulturních vlivů. Střed má tendenci k hrabivosti, nátlaku a kořistění, ale jen on sám je schopen prosadit více přátelská pravidla pro celou zemi. Vyplyvá z toho jeden požadavek — střed musí být průchozí, nesmí blokovat, nesmí rozdělovat. Pro středočeskou přírodu je největší překážkou město Praha. Jinak situace není tak

špatná — ústí Sázavy se napojuje na Hřebeňy a dolní Berounku, dolní Polabí je dosti harmonickou zemědělskou krajinou propojeno se Slánskem a s Kladenskem a pouze samotný tok Vltavy je blokován hlavním městem. Z tohoto pohledu jsou pražská chráněná území možná ještě hodnotnější, než by se zdálo, kdybychom se dívali pouze z Prahy. Rád bych jednou viděl zelený koridor, přírodní obchvat Prahy, propojující například Radotínské a Prokopské údolí, Vidouli, Hvězdu, Šárku a Roztocký háj, tedy přírodu severu a jihu města, severu a jihu Čech.

Střední Čechy jsou nenápadné, ale přitom melodické, málokde dosahují monumentality, je obtížné nalézt nějaké společné „logo“ — byl by to Karlštejn nebo Říp? Nedá se v nich udělat bombastický reklamní obrázek na cigarety Marlboro, ale jen na místní pivo. Jejich nejhodnotnější místa bývají malá a zranitelná. Obvyklý návštěvník je snadno přehlédne, investor je neváhá zničit. Středočeská krajina je rozbitá na malé kousky sítí dálnic a komunikací. Ve středočeském prostoru je nejenom civilizace, ale i příroda více globalizovaná než kdykoliv předtím. Podobně



**U Nového Knína. Charakteristická středočeská krajina na jih od Prahy: nevysoké kopce pokryté lesem, pole s hnědými půdami, zaniklé původní polní cesty, zpustlé sady a zarůstající pastviny, měkká melancholie (H. Rysová).**

→ Skřipel u Hostomic. Na dálnici je zajímavé to, jak je nudná, zatímco úzké silnice nás skoro vždy zavedou na nějaké všedně pozoruhodné místo (H. Rysová).

se na budovách objevují italské mramory místo českých pískovců a na fasádách německé barvy místo tuzemského žlutého páleného okru. Středočeská krajina je jakousi „popelkou“, její původní krása je zastřena smetištím charakterem příměstských území.

Ale ke kouzlu krajiny patří určitá zasněnost, melancholie, tušení mytických kořenů, propadání se do hlubin pravěku, vize vztyčených kamenů a kruhových svatyní různých kultur. Říp jako *axis mundi* pravěkých Čech, Stará Boleslav jako *paládium* českého království. V celém světě se rozvíjí pravěká turistika, jednou může přijít doba, kdy jedním z lákadel středních Čech bude keltská Závist nebo halštatský Plešivec. Ke středočeské krajině patří románské kostelíčky, vesnické siluety s bání místního kostela jako od Středočecha Josefa Lady. Je zapotřebí si všimnout hmot a barev staveb a horizontu krajiny — nedovolit, aby jej příliš narušovaly vysoké budovy a vysílače.

Střední Čechy jsou i místem úzce spjatým s pobytem světců, umělců a občas dokonce i hrdinů. Budeč, Levý Hradec, zbraslavský klášter, Kouřim, Tetín, hrad Sion a další místa mají mytický i náboženský rozměr, který bude každá doba po svém interpretovat a možná i zavrhnout. Ale aby to mohla udělat, je nutné tato místa zachovat pokud možno včetně okolní krajiny. Představte si rotundu svatého Jiří na Řípu obklopenou smrkovým lesem! A přece něco podobného děláme s krajinou dnes a denně. Pro středočeskou krajinu je charakteristická rovněž i jakási zbabělost, vůle ke kompromisům, nadšené začátky, nedodělané konce a prostřednost. Není to heroická, ale spíš lidská krajina; je v ní víc práce a realismu než smělých výbojů a romantických citů. Je půvabná, když se o ni člověk stará, ale začíná být poetická, když toho člověk nechá — asi jako opuštěná zahrada zarůstající křovinami a lesem. Působí prostě a přehledně, ale vždy má nějaké tajemné zákoutí. Dvě desítky pravěkých kultur jí vtiskly nějakou únavu, něco klidu a možná i moudrosti.

Po staletí byla předmětem péče a lásky lidí, ale teď je nějak odstrčená a jakoby nepotřebná. Jako by si její obyvatelé říkali:



„Tady sice bydlím, ale na dovolenou pojedu někam, kde to je hezké.“ A to je přístup, který ničí obě krajiny — tu domova i tu předělanou pro turisty. Možná však jen nabírá síl, dobře si vědoma všech plemen, která odešla a nikdy se nevrátila, všech ledových dob a erozních fází, pěti různých moří a tří velkých horstev. Má čas a čeká. A pro nás samé je hodnotou, jistotou zakotvení, díky ní víme, kde jsme doma, a tedy kdo jsme.

*Píšeš, říkáš mi přítel kritik, jako kdyby krajina byla důležitější než postava... Přiznávám, že vidím postavy téměř jako funkce určité krajiny. Stalo se mi to poměrně nedávno po mnoha letech putování... Mé knihy jsou vždycky o životě v nějakém místě, ne o jeho spěšném projíždění. Ale jak pomalu, rok po roku poznávám Evropu, ochutnávám vína, sýry a národní charaktery, uvědomuji si, že to, co určuje kulturu, je nakonec duch místa...*

*Ano lidské bytosti jsou výrazem své krajiny, ale když se chcete dotknout tajných kořenů esence národa, musíte se nejprve sami zklidnit... Pod úplně povrchními a zjevnými současnými změnami zůstávají staré linie přílivů a odlivů času.*

*A když už mluvíme o smyslu pro místo, myslím, že málo pozornosti je věnováno čistě literárním kritériím. Co dělá velké knihy velkými, nejsou jen příběhy a charaktery, ale také místo a zakotvení v prostředí.*

Lawrence Durrell, esej „Krajina a povaha“

---

Poznámka: Eсей Lawrence Durrella je citován z knihy Spirit of place (New York 1969). Durrell doporučuje několik dalších knih a povídek, které podle jeho názoru skvěle odrážejí ducha místa: Lawrence D. H., Sea in Sardinia a Twilight in Italy; Douglas N., Fountains in the sand; Miller H., Colossus of Maroussi; Stark Freya, Valley of the Assassins; Fermor P., Mani.





**Rainer Maria Rilke se na jednom místě ptá: „Krajina, není-li to, co chceš. Neviditelně povstati v nás?“ (H. Rysová)**

# KUTNÁ HORA: HRBATÁ ŽENA A ZNALOST VĚCÍ VĚČNÝCH

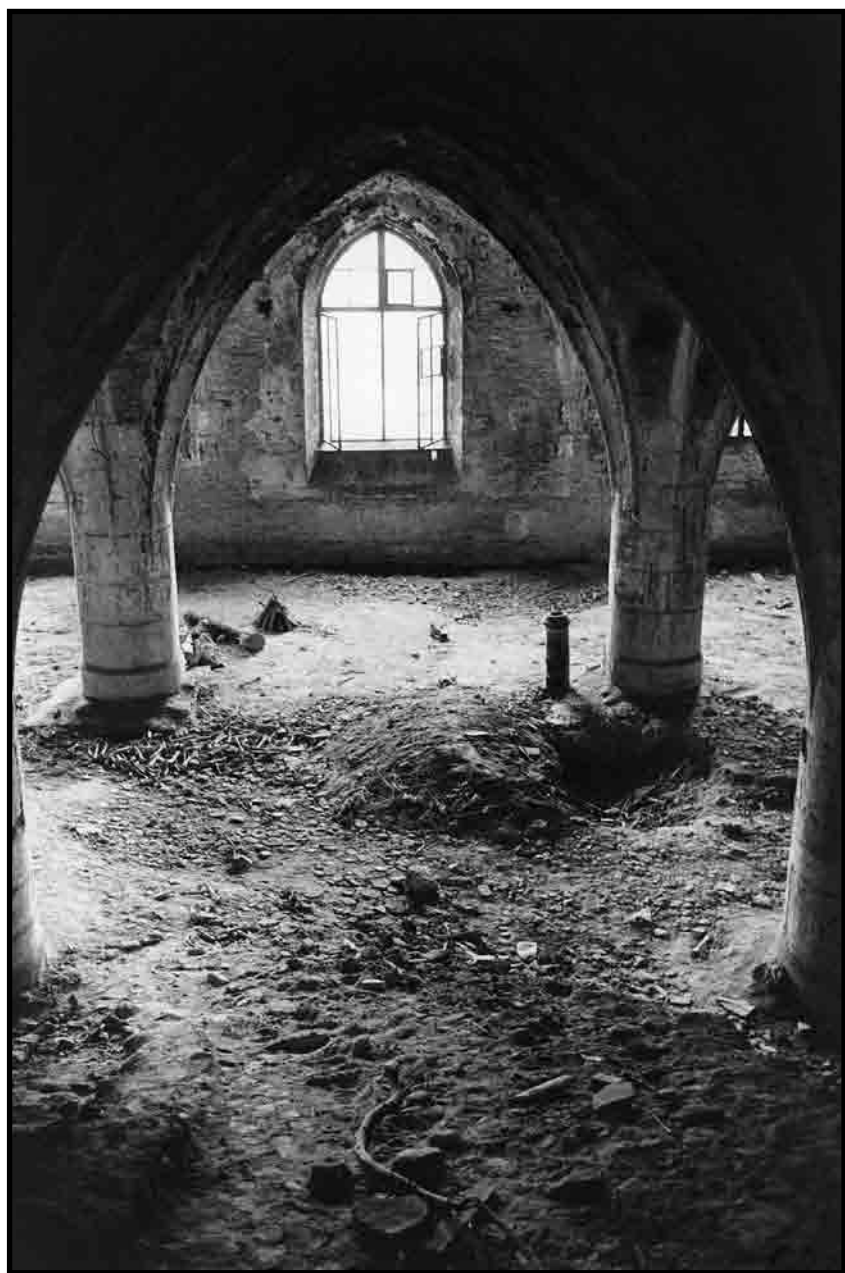
Esej o hornické zbožnosti, posvátné geometrii a městu postaveném na bάρce plující do Compostelly

## ČERNÁ RUKA MILOSTI

Jsou místa nadaná zvláštním tvarem nebo uspořádáním, která vzbuzují pocit posvátna. Cit pro posvátno je nám dán, pak děděn generacemi, kultivován, téměř zapomenut a opět v posledních desetiletích pozvolna objevován rozpomínáním se. Je stejného rodu, i když vypadá velmi subjektivně, jako pocit slanosti či sladkosti a smysl pro harmonii. Jsou místa, na kterých se lidé shodnou a vůbec přitom nemusí vědět o tom, že nějaký takový smysl mají. Prochází-li člověk středočeskou krajinou a dlouze pátrá po horizontu, nemůže si nevšimnout míst, která — nemají-li posvátnost — mají alespoň osobnost. Po letech prohlížení a zvažování, kopání a prolézání štol považují za jeden z posvátných českých vrchů také Kaňk. Není v té první linii kopců-velikánů, jako je Blaník, Říp či Vyšehrad, ale ocitá se v druhé řadě a v dobré společnosti Zlatého koně, Oškobrhu, Milešovky, Sněžky, Vladaře, hostomického Plešivce a nemnoha dalších vrchů.

Hornická místa si navzájem bývají podobná a liší se od ostatních sídel. Mají především zvláštní druh zbožnosti. Horníci neustále pracují v nebezpečí smrti v útrokách matky Země a jsou závislí na vůli boží či alespoň na dobrém štěstí (*Gut Glück* — od toho název kutnohorského i jílovského kopce Kuklík) propůjčeném nadzemskými bytostmi. Hornická zbožnost je směsí opravdové pokory před přírodními silami, které v každodenním styku

→ Kutná Hora, kaple Božího těla před opravou. Vrstva lidských kostí dosahuje asi půl metru, zapomenutá kamna, jinak nezvykle čistý a krásný prostor (H. Rysová).



převyšují člověka, strachu ze smrti, pověr a znalostí skal, vod a rostlin. Ale cítíme z nich samotnou moc Země — hlubokost šachet, kovovou krev cirkulující v žilách živých bytostí, zakorňenost věcí. Kdykoliv se na konci tunelů mohou otevřít dveře vedoucí na pastviny ozářené jinými slunci nebo do ledových království. Povrch hor bývá pokryt pinkami, zařícenými šachtami, kde výrony studeného vzduchu dávají vyrůst zvláštním lišejníkům. Kovy uvolněné z hlušiny deformují známé rostliny do zakrslých forem a odlišných barev. Bohatství a nebezpečí je vždy nablízku. Hory přejí objevům, které pak bohatství zneužívá. Druhá strana ruky milosti zde přechasto bývá černá.

#### LOUTKOVÁ KRAJINA

Loutkové divadlo se hraje s marionetami, jejichž vztahy-provázky směřují vzhůru. Loutková krajina je druhem kosmické krajiny, vztahy mezi nebem a zemí jsou v ní natolik intenzivní, že někdy cítíme provázky visící z nebe. Stanová střecha katedrály svaté Barbory přímo ukazuje, že celá stavba je zakotvena v nebi. Je vytahována nahoru a udržována napětím v meziprostoru. V Kutné Hoře se ocitáme někde mezi podnětnou a nebezpečnou hlubokostí zemských kořenů a slunečnými výšinami nebe v kontrastu mručení země a andělských hlasů, aniž máme zpočátku možnost si vybrat.

První stavbou tohoto druhu na Kutnohorsku je bylanský rondel. Na sprašové plošině mezi Bylany a Miskovicemi v polích podél staré kutnohorské silnice vznikl ve starším a středním neolitu, nejméně před šesti až sedmi tisíci lety, rozsáhlý (120 ha) sídlištní areál se čtyřmi osadami a jedním či dvěma rondely. Rondel je kruhová svatyně o průměru obvykle kolem sta či více metrů, jejíž vchody bývají astronomicky orientovány a v níž dřevěné kůly často odhalovaly východy, západy a konjunkce vesmírných těles. Nejednalo se o žádné astronomické pozorovatelný, jak obvykle slýcháme, ale o pokus odhalit vesmírný řád a přizpůsobit své



→ **Kutná Hora, Jan Aichi Santini, postranní schodiště první české katedrální stavby v Sedlci u Kutné Hory, geometrizovaná libost (H. Rysová).**

životy rytmu kosmu. Pozdním, ale o to monumentálnějším příkladem *henge* neboli rondelu je například jihoanglický Stonehenge. V Bylanech stávala podobná stavba, ale byla zhotovena ze dřeva a hlíny. Rondely jsou obvykle interpretovány jako lunární a solární svatyně, které mají vztah k plodnosti a úrodě — k těm tajemným věcem, které se se zrnem a mrtvým odehrávají pod zemí.

Další podobná, ale o několik tisíc let mladší stavba ležela v místech, kde ze silnice od Kolína odbočuje silnička k Libenicím. Keltský kultovní areál ve tvaru dlouhého obdélníka s kamennou stélou v čele a dvojicemi kůlů směřujících po slunovratových liniích fungoval ještě v prvních stoletích našeho letopočtu. Zatímco od Bylan přehlédneme tři vrchy „stříbra plné“, totiž Kuklík, Gruntu a Kaňk, a přitom stojíme nedaleko od stříbronosného trojického pásma, z libenické svatyně stojící poblíž skaleckého stříbrnosného pásma vidíme tyto vrchy z druhé strany, ale hlavně cítíme masivní mohutnost Kaňku. Díky těmto kopcům získalo město svoji trojiční dominantu později dotvořenou stavbou kostelů i pověst města-hrbaté žínky, kterou je třeba mocí napravit, jak se o to pokusili husité. Do sítě pravěké krajiny si dál můžeme zasadit eneolitické hradiště u Dänemarku nad Vrchlicí (a úplně mimochodem: podobné sídliště stávalo v místě dnešního středu Čáslavi nad Podměstským rybníkem), slovanské hradiště dále proti proudu Vrchlice a porůznu rozptýlené pozůstatky nejméně deseti různých keramických kultur. Jsme v kraji bohatém na zapomenuté příběhy.

Ve světle gotických a barokních staveb se ztrácí románská a předrománská historie okolní krajiny poseté drobnými románskými svatyňkami. Malínská slavníkovská mincovna velmi pravděpodobně využívala místního nerostného bohatství již v 10. století. Samotná Kutná Hora představovala ještě před počátky hlubinné těžby stříbra důležitou románskou aglomeraci, dnes vesměs skrytou pod pozdějšími přestavbami. Množství románských památek rozptýlených po okolí je impozantní. Z šesti katedrálních českých staveb jich zde najdeme většinu — sedleckou



katedrálu, chrám svaté Barbory, presbytář kolínského chrámu a osamělý pilíř katedrálního zmaru v Klášterní Skalici. Na pražskou oblast pak zbývají pouhé dvě stavby — chrám svatého Víta na Hradě pražském a husity zničená zbraslavská katedrála.

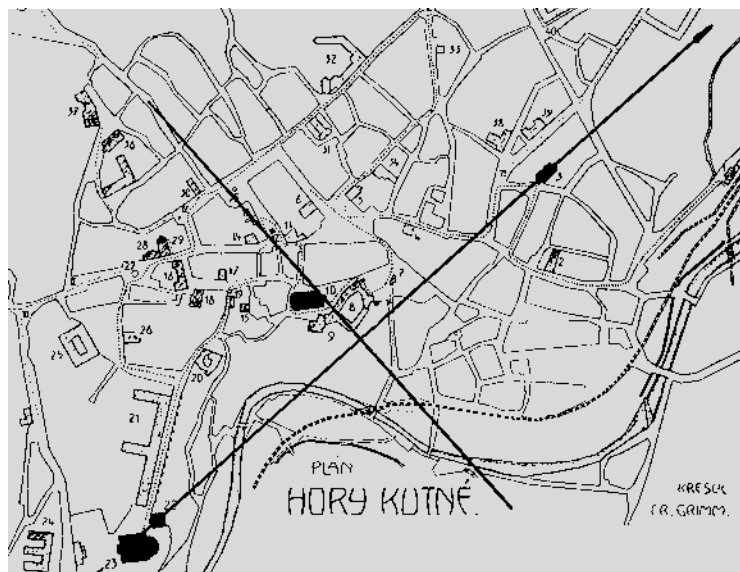
## O OBRAZU MĚSTA

V roce 1991 vydal původně pražský, dnes ve Vídni působící památkář Miloš Kruml šedesátistránkovou německo-českou studii o urbanistickém a geometrickém plánu Kutné Hory (Platón: „Geometrie je znalost věcí věčných.“). Rád bych podal její stručný obsah, aby se na ni v českém prostředí nezapomnělo. Kruml se před svým odchodem do zahraničí zabýval posvátnou geometrií Prahy, ale své výsledky nepublikoval — to učinil až ve své důležité monografii *Praga mysteriosa* M. Špůrek.

Kutná Hora je většinou uváděna jako typický příklad tzv. „rostlých měst“, neboť byla údajně stavěna bez programu, bez uvažování o umělecké formě. Zdánlivě chaotický způsob zastavění vedl k často opakovanému tvrzení, že město vzniklo živelně vedle dolů a využívalo volné prostory kolem důlních odvalů. Křivolaká půdorysná dispozice má být upomínkou sídlišť chvatně budovaných při šachtách. Tento dojem byl ještě zvýrazněn nesystematickou zástavbou z 19. století. Plány ukazují obraz města roztržštěného do malých, izolovaných ploch, nad kterými se vnucuje otázka po souvislostech, jež tyto plochy a domy spojovaly. Středověké město je tvořeno několika ploškami zastavění na různých výškových úrovních terénu. Půdorysná forma vnitřního opevnění se přibližně podobá obdélníku s osami dlouhými 550–650 metrů. Osy tohoto obrazce, který je charakteristický pro založená města, jsou orientovány podle světových stran, takže už samotný tvar města ukazuje na nenáhodný urbanistický záměr. Zdeněk Wirth ve své knize *Kutná Hora, město a jeho umění* (Praha 1912) napsal:

*Kdo jde rovínou polabskou a hledá v ní město na ploše roztáhlé, fádání, je překvapen naleznuv nádherné panorama, rozvinuté na pozadí několika pahorků s mrtvými couky a haldami a ohraničené chrámem sv. Barbory a horou Kaňkem. Toto podivuhodné panorama má hmotné*





Miloš Kruml objevil, že ve zdánlivě chaotické, hornické zástavbě Kutné Hory se uplatňují geometrické vztahy, zejména kříž a opakující se vzdálenost kostelů – 420 metrů. V levém dolním rohu je černě vyznačena katedrála svatě Barbory a kaple Božího těla, zhruba uprostřed vysoký kostel svatého Jakuba, vpravo nahoře kostel Panny Marie Na Náměti a šipka dál směřuje k presbyteriu sedlecké katedrály (podle M. Krumla zakresleno do plánu F. Grimma z roku 1924).

*i umělecké gradace, jež se kryjí s chronologií, má dominanty, jež vedle své umělecké funkce jako by spolu vyznačovaly i uzavřené epochy dějinné. Od paty návrší, kde bývalá Náměť s kostelem Panny Marie reprezentuje legendární počátky hornického hnízda, mírně stoupá linie k dominantám vlastního středověku, Vlašskému dvoru a kostelu sv. Jakuba, aby se pak náhle vypjala k Hrádku a chrámu sv. Barbory jako představitelům slavné periody vladislavské... Co je mezi těmito postupnými kulminacemi — věže vystřelující do krajinného pozadí, význačné domy těžkých hmot a mírně zvolněná hladina valbových a sedlových střech vzadu nebo terasovitě stoupající zahrádky a vinice s drobnými altány v popředí — vše je podřízeno významu hmotnému i obrysovému a přidává jen povinný svůj díl k velkým rysům panoramatu.*

Město je tradičně nahlíženo od jihu z návrší, odkud jediné je město vidět jako jasně vymezený stavební celek. Uprostřed panoramatu stojí vysoký kostel svatého Jakuba, zleva flankuje město chrám svaté Barbory s karnerem Božího těla a zprava kostel Panny Marie Na Náměti. To, co oko vytuší, plány odhalí s udivující přesností: vzdálenost presbyteria kostela Panny Marie od presbyteria kostela svatého Jakuba měří 420 metrů a stejně daleko je od závěru jakubského kostela ke stěně kaple Božího těla. Těto symetrické kompozici městských dominant odpovídá rozmístění hlavních profánních budov — před kostelem svatého Jakuba stojí královská mincovna, vlevo od něj pevný Hrádek a vpravo Sankturinovský dům. V každém z těchto objektů nalezneme alespoň jednu kapli a jednu věž. K popsané skupině ještě náleží špitál svatého Bartoloměje ležící 420 metrů od presbyteria jakubského kostela a hřbitovní kostel Všech svatých ležící před někdejší horní městskou branou, který je vzdálen dalších 420 metrů.

Půdorysná uliční struktura je konstruována nikoliv chaoticky, ale tak, aby v osách ulic byly patrné optické dominanty. Ulice se řídí podle sakrálního plánu města. Zvláště kostely působí jako cíl pohledu, cíl směřování člověka i uprostřed každodenního života. Geometricky velmi důležitým objektem je kaple Božího těla ležící před vchodem do chrámu svaté Barbory jako nádherná, zvnějšku však nenápadná dvoupatrová pohřební kaple o desetiletí starší než katedrála. Její pravděpodobnou funkcí bylo shromáždit kosti mrtvých ze hřbitova pohlčeného stavbou pozdější katedrály. Její vnitřní prostor je stroje čistý. Snad tu působí kombinace jednoduché téměř technicky užité stavby s šikmo vystupujícím skalním podložím tvořeným místními rulami. Kalkulovaná geometrie stavby se zde dotýká geometrie přírody podobně jako na katedrále samotné se matematický řád mísí s kamennými pupeny fiál, jako by katedrála mohla každou chvíli povyřít a rozkvést. Nejsem sám, pro koho je tato kaple silnější než katedrála. Duchovní osou města je však pochopitelně „vysoký“ kostel svatého Jakuba — poutníka a přemožitele kouzelníka Hermagora, jenž někdy bývá ztotožněn s Hermem Trimegeistem. Proto je Jakub považován i za patrona alchymistů a ve městě, kde se šedavé rudy transformovaly na ušlechtilý kov, má své právoplatné místo.

V Kutné Hoře a asi i v případě mnohých dalších českých měst můžeme hovořit o duchovní hierarchii architektury. Nebeský řád určuje posvátnou geometrii sídla. Hlavní body řádu sneseného na zemi — věže a kostely — určují směry ulic, domy respektují vzhled ulic a fasády přihlížejí k tomu, aby město bylo vnímáno jako celek, ne jako shluk budov. Mluvíme tu o organismu města, o jednotném architektonickém (tj. světónázorovém) poli, které není uniformní. Individualismus se projevuje v rámci celku, ne nad ním.

### VZNIK MĚSTA A ROZDĚLENÍ SVÁTEČNÍHO ČASU

Čas většiny zaměstnaných lidí konce minulého a počátku tohoto století se změnil v jakousi šedavou amorfní hmotu, ve které se často pracuje o svátcích i o nedělích a jež je dělena občasnými Vánocemi, svatbami a pohřby. Roky se podobají jiným rokům, měsíce měsícům a týdny už nerozeznáme od jiných týdnů. Nesejeme ani nežneme, neustále a nepřírozeně se dá koupit to stejné ovoce i zelenina, na podzim není čas chodit na houby, cesty jsou v podstatě sjízdné celý rok a ústřední topení stírá u té většiny pracujících v různých budovách rozdíly mezi ročními obdobími. Čas zbídačený pokrokem se již nekrotí jako břechtan kolem osy života, ani nevystupuje někam vzhůru jako spirálový sloup barokního oltáře. Ztratil strukturu, víc se podobá hrnatým krabicím se superzbožím zaváženým do velkoskladu nějakého hyperobchodu.

Rozdělení svátečního času se ve středověkém městě podobalo rozdělení prostoru. Svátky označující v kalendáři patrocinia tří velkých kutnohorských kostelů svaté Barbory (4. prosinec), Nanebevzetí Panny Marie (15. srpen) a Stětí svatého Jakuba (25. březen) oddělují v kalendáři dvakrát 111 dní. Tato sestava existuje až od ustanovení zbožného cechovního spolku k založení katedrály v roce 1384. Před tím je nutné počítat s jiným dělením sakrálního a profánního času a s kostely, jež později ustoupily do pozadí. Časová posloupnost je vyjádřena i geometrickou následovností. Osa určená kostelem Panny Marie a kaplí Všech svatých míří na klášterní kostel Panny Marie v Sedlci

a na románské kostely v Malíně. Vzdálenost mezi kaplí Božího těla a kostelem Panny Marie Na Náměti je 840 metrů. Ve stejné přímce měřeno je vzdálenost mezi kostelem Panny Marie a presbyteriem sedleckého kostela Panny Marie 1680 metrů. Pozorujeme tu jednak zapojení města do okolní krajiny, jednak původní podřízenost či návaznost Kutné Hory na sedlecký klášter.

V systému středověkého vzdělávání se základní trivium, tedy rétorika, gramatika a logika, týkalo písmen; zatímco pokročilejší quadrivium, tedy aritmetika, geometrie, astronomie a muzika, se týkalo čísel. Aritmetika je o číslech samotných, geometrie je o čísle v prostoru, hudba o čísle v času a astronomie o čísle v času a prostoru. Celé quadrivium tvoří jeden celek, takže se předpokládalo, že hudba, alespoň sakrální hudba, vyjadřuje stejný řád věcí jako astronomie. Gotická katedrála a gregoriánský chorál mají stejný číselný základ, ale různé vyjádření. Stavitelství mělo podobný služební vztah ke geometrii jako filozofie k teologii.

V sedleckém klášteře založeném roku 1142 jsou doloženy tři kostely — svatého Filipa a Jakuba, svaté Marie a kaple Všech svatých. Patrocinia dvou klášterních kostelů doplňují rozdělení svátečního času v Malíně. Jaký *makom* je město? Vždyť Kutná Hora ukazuje, že to nemůže být jen nějaký soubor památkově chráněných budov, ale způsob, jakým se věže kostelů zvedají nad skalnaté údolí Vrchlice, soulad s okolní krajinou, spolupráce horizontů a směrů mířících daleko za hranice města do Malína a Církvic k vrstvám krajiny starším o celá staletí. Čím končí toto město? Hradbami, podhůřím kaňkských vrchů nebo úpatím Železných hor; nejzazšími hlubinami dolů či vzdáleností k Měsíci a Slunci? Střed Prahy: trhané plynutí — skřípající plynutí času. Střed Kutné Hory: pomalé času plynutí jako ve městě postaveném na báře poháněné mírným větrem. Památkový ústav by měl pražským světcům nařídít, aby se přestali strkat a mezi sebou hašteřit jako poslanci v parlamentu, protože tím kazí čas města. Kutná Hora je místem setkávání-korespondencí nebe, země a člověka. Tento hlavní motiv krajiny se tu opakuje na rozmanitých úrovních — od svatyň neolitických zemědělců, vztyčených astronomicky orientovaných stél, hlubokých dolů a sil přírody až k posvátné geometrii křesťanského města s dvěma podzemními příbytky mrtvých i poslední a nejvzdušnější katedrálou Evropy.

*Na konstantinovské, apsidové mosaice se církev sama definuje svým věřícím jako *Justitiae sedes, fidei domus aula pudoris. Hic est quam cernis pietas quam possidet omnis, tedy jako sídlo božského, kosmického a pozemského právního řádu, dům víry schraňující spásu, aula římských mravů. To vše je jí vlastní a ty to zde můžeš vidět, jsi-li zbožný.**

*Základní Eriugenův pocit v jeho hlavním díle *De divisione naturae* je přesně týž jako u Sedulia: koloběh kosmu, přírody v sobě zahrnuje hvězdy i člověka; v něm se uskutečňuje znovuzrození světa, návrat všech věcí do jejich počátku do Boha... Eriugena klade hlavní důraz na návrat člověka z onoho koloběhu k Bohu, na vplývání pomíjivého kosmu do nehybného Božství.*

Friedrich Heer, *Evropské duchovní dějiny*

---

Poznámka: Ukázku z knihy *Evropské duchovní dějiny* od Friedricha Heera cituji z vydání z roku 2000 (Praha). Problém posvátné geometrie jako dobové a nejspíš také nadčasové hierarchie prostoru (neboť je cosi geometrického v duši věcí, člověka a kosmu) je tak závažný i z hlediska současného plánování města, že se k němu potřebuji vrátit v chystané závěrečné knize této trilogie. Jedná se totiž o to, abychom žili ve městech, která mají (alespoň někde) lidský i kosmický rozměr. Geometrie města je popsána v závažné studii M. Krumla *Über das Stadtbild. Am Beispiel Kuttentberg*. O obrazu města. Na příkladu Kutné Hory (Wien 1991). V knize V. Podborského *Těšetice-Kyjovice. Rondel osady lidu s moravskou malovanou keramikou* (Brno 1988) je uveden seznam moravských a českých rondelů, které jsou vesměs starší než Stonehenge, mají podobné rozměry půdorysu, ale zhotoveny byly ne z chladného kamene, ale z teplé hlíny a dřeva. Jsou jemné, nenápadné a silné. Počet kruhových svatyní byl zmnožen leteckými výzkumy M. Gajdy (*Archeologie krajiny*, Praha 2000). Za pozornost stojí sborník *Šťastná hodina III o hornických a alchymistických tradicích Kutné Hory* (L. Antonín ed., Kutná Hora 2000). K řádu kosmu se stručně vracím v esejí „Tančit jak Slunce“ v posledním oddílu knihy. Právě mi volal pan Krupka, mistr knihář z Úval, říkal, že jde pěšky do Compostelly.

## ZÁVIST: POUSTEVNÍK NA ČÁSTEČNÝ ÚVAZEK

Esej o rozdílu mezi radostí  
a zábavou a českých Aténách

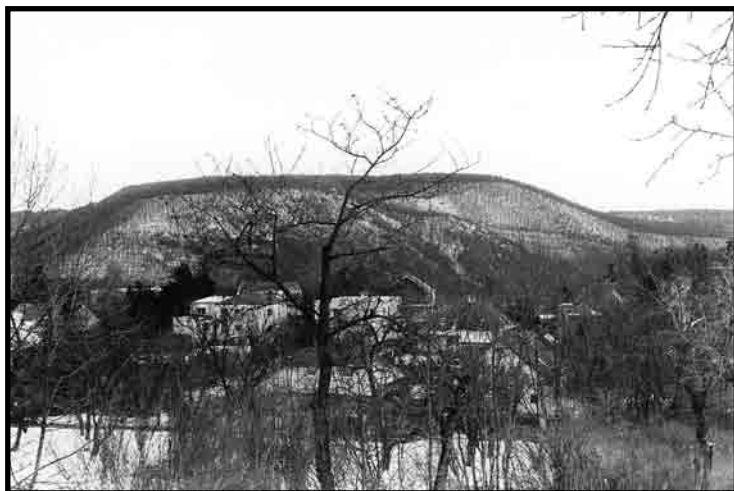
Rád spojuji zajímavé místo a zajímavý rozhovor. Obojí se pak lépe pamatuje. To červnové odpoledne jsme vyrazili na Závist. Podle goethitem zpevněných sutí Károvskeho potoka jsme vyšplhali přes předsunuté podhradí keltské pevnosti nahoru na akropoli. Na skalnatých stráních nad Vltavou se pokojně popásalo stádečko muflonů. Mezi těmi všemi keltskými místy je Závist poněkud mimořádná tím, že nepůsobí tak klidně a tajemně jako ostatní oppida. Je tak trochu opuštěnými kasárnami. Na jižní akropoli začíná, jak se dočteme, „kamenná monumentální architektura v Čechách“. Obrovský z kamenů naskládaný obdélníkový podstavec dobře šest metrů vysoký, který je nejbližší řeckým stavbám třeba z Olympie, snad na svém temeni nesl dřevěný chrám. Hned vedle něj se rozpadají základy přísně trojúhelníkové svatyně, jež snad mohla být dřevěnou pyramidou s kamenným základem. To celé je sice připisováno Keltům, ale může pocházet z ještě staršího období snad kultur pozdní doby bronzové či halštatské. Kdo ví, zda si místní zbohatlíci nepozvali do nitra českého hvozdu řeckého architekta? Zvětralá břidlice zde nabývá tlumeně ušlechtilých barev, které smiřují s místem.

Hovořili jsme o zábavě a radosti. V angličtině to znělo ještě lépe, protože jsme používali slova *fun* a *joy*. Chtěl jsem reagovat na každodenní hovory studentů na téma, jestli něco bylo nebo nebylo *fun*, jako by se jediným kritériem použitelnosti dne stávalo, co jsme si užili. Myslím, že jsem citoval z eseje Hermanna Hesseho „Malé radosti“. Mám ji zrovna před sebou, ale nepodlehnu pokušení podívat se, co Hesse píše. To se raději spolehnu nikoliv na paměť, ale na zapomínání, které nás tak milosrdně zbavuje věcí, které nemusíme znát, a na oplátku ponechává směs hloupostí a základních pravidel, jak u koho.

*Vybírali jsme si básníky  
pro lásku, pro život, pro zoufalství.  
Slavíky v bezech, když poprchávalo štěstí,  
sfingy tajemných úsměvů,  
když rozevírala se země,  
trubače jar, skloněné nad nicotou.*

*Ještě víc lásky, života, zoufalství.*

Nuže Hesse anebo snad já jsme říkali: Podívejte se, teď uvažujte o zábavě. To patří k věku. Ale zábava je svým způsobem neklidná. Je hladová, chce další zábavu a ještě víc. Radost je něco jiného. Radost přináší uspokojení, mírně prozařuje. U padesátiletého člověka poznáte, jestli hledal *fun* nebo *joy*. V mládí se potřebujete vyřádit, ale jak budete stárnout, objeví se potřeba radosti. Problém je ten, že vám musí zůstat trochu čistoty, jinak radost nefunguje. Vůbec mi nevádí, když teď budete řídit až do



**Mohutný, na temeni plochý vrch Závisti představoval nejenom jedno z největších evropských keltských oppid, ale rovněž byl osídlen několika dalšími kulturami od eneolitu přes dobu bronzovou a železnou až po Slované. Pokud je Praha sídlem již dvanáct století, pak Závist byla sídlem skoro tři tisíce let (H. Rysová).**

rána, ale pamatujte na pozdější dobu. Když to teď přeženete, vzdálí vás to od věcí, které dávají radost, jako je oheň, déšť, krajina či způsob, jakým se nad řeku sklání vrba. To, co nás pozvedne a oživí, bude právě jen soubor těchto malých radostí. Doufám, že jsem nemluvil jako nějaký guru, to bych si neodpustil, ale v zapadajícím slunci mezi bodláčím na prastarém místě a s perspektivou pár piv v dolejší hospodě se takto mluvit smělo.

A o pár dní později ve šťastném městě Jičíně uprostřed náměstí jsem pokračoval. Pro mnoho z vás se později stane radostí krajina, ve které žijete. Architekt Christian Norberg-Schulz rozdělil krajiny do tří typů. V romantické krajině vládne příroda, hmoty jsou v nerovnováze, cítíte se jako Mácha na skále nebo Nietzsche v Alpách. Většina mladých lidí potřebuje romantické krajiny. V kulturní krajině jsou přírodní a lidské prvky v rovnováze a spolupráci — je to třeba klasická česká zemědělská krajina, kterou začnete vnímat nejdřív po třicítce. No a pak jsou ještě kosmické krajiny, kde je obzor daleko a nebe blízko, a tam se někteří z vás stanou poustevníky na částečný úvazek a budou dojeti až k slzám.

*Nožičky rosou zmáčené  
se brodí loukou červencovou.  
Lístičky v řece ztracené  
pokojně do neznáma plovou.*

*Před sebou dálku sametovou,  
spěchají cesty zvlažené.  
A ptáci nové cesty snovou  
do země jména ještě ne.*

Na Závisti jako na jednom z největších a nejkrásnějších evropských hradišť, na místě, kde množství kamenných staveb a obrovitost jejich základů působí stejným významem pro *barbarikum* jako aténská Akropole pro řeckou civilizaci, se odkryté základy staveb rozpadají. Místo, jež se jednou mohlo stát „Stonehenge středních Čech“, mizí před očima. Řada jednání k ničemu nevedla, inspekce památkové péče případ stále odkládala, ale konečně se v létě 2004 začalo se zasypáváním staveb, a tím i jejich





**Během keltského osídlení, ale možná již dříve byla vrcholová plošina Závisti upravena mohutnými rampami, na kterých pravděpodobně stály dřevěné budovy či chrámy. Jedna z plošin se nápadně podobá soklům chrámů z řecké Olympie, takže je možné klást si otázku, zda si místní zbohatlíci nepozvali na Závist řeckého architekta. Fotografie zachycují stav asi v roce 1980 (H. Rysová).**

konzervací. Zatím se nepovedlo prosadit návrh na vytvoření přírodní rezervace Závist, která by společně s mimořádnou přírodou chránila i pravěké památky. Památkově a zatím velmi neúčinně je chráněna jen vrcholová plošina hradiště, zatímco geologické profily, přirozené háje, nivní lesy i zbytky skalních stepí leží zejména na strmých úpatích této neobyčejné lokality.

*Dórský sloup byl dřevěný — hluboká antická nevraživost vůči trvání.*

*Albert Camus, Zápisníky I*

---

Poznámka: Obě básně pocházejí ze sbírky Josefa Hory Proud (Praha 1948). Esej „Malé radosti“ vyšel ve stejnojmenném svazku vydaném v edici Světová próza v Melantrichu v roce 1993. Christian Norberg-Schulz je pochopitelně citován z knihy Genius loci (Praha 1994). Camusovy Zápisníky I vyšly v Praze roku 1997. A co se hradišť týče, nelze dost vychválit knihu V. Čtveráka a kol. Encyklopedie hradišť v Čechách (Praha 2003). Na inspekci památkové péče jsem se ohledně Závisti obracel společně se Zorou Rysovou již v roce 1999, návrh na vyhlášení rezervace Závist byl na Agenturu ochrany přírody a krajiny ČR podáván v rámci evidence významných krajinných prvků v roce 2001. Teprve v létě 2004 došlo k zasypání rozpadávajících se památek.

→ Vrbčany u Kolína, kostel svatého Václava představuje původně ještě předrománskou stavbu, později byl několikrát přestavěn. V duté zdi bývalo uschováno kopí svatého Václava a praporec svatého Vojtěcha (H. Rysová).

## VRBČANY U KOLÍNA

*Říkáš, že Počátek se stal snem počátku v srdci Zeměstvořitele, jehož jméno nemůže nikdo znát?*

Velký Počátek neznají ani bohové.

Poslední z malých počátků dosud zní pod ledovým příkrovem v troskách Valhaly.

V těch jiných dobách bylo temné-tekuté-bez hranic, ale se stíny a ohni, Pravoda.

Hrdina ji rozetnul mečem Persivalu\*, oddělil horní a spodní vody.

Vznikla Říše středu neboli Středozem. Báli se, aby nebe nespadlo nazpět a vody se nespojily. V horních vodách se usídlila vlaštovka nebo možná holubice.

V dolních vodách se usídlilo Něco strašného, chvíli Dívka chvíli Tiamat.

Persival byl ukryt Michaelem pod třetí okruh ledového a sedmý okruh horkého pekla, protože muži si rádi hrají s nebezpečnými a ostrými věcmi.



Moudrost, která vedla ruku hrdiny byla zavalena, Merlin nařiká, ale další počátek ještě nenastal, anebo se mýlíme?

Počítejme Persivalovy potomky: první je kopí svatého Drakobijce, druhý je kopí Desátníkovo, jež do Alp přinesl Maur a pak se jej zmocnil Charlemagne, a jeho částčku ukrýval ve Vrbčanech Václav, poslové grálu dorazili pozdě. Třetí je Excalibur vod a kovadliny, všichni jsou nástroji počátků.

Díla mužů a osudu, to co zůstává, je voda, dáma s jasnými očima a nejasným úsměvem, hladina dvou světů, nevstupuj bez rozmyslu!

Tolik Děvínů, Děviček, Maiden Castles, skalnatých ostrohů nad vodou s nejistými pověstmi o dívkách, co z nešťastné lásky skočily do vln, ó Lorelei.

Zelené oči u kalné žlutého jezera, kamenný drak, něco mechu a hodně divných příběhů.

O tom, jak vyl vlk a ztratil se čas.

*Tendencí tohoto argumentu je představovat Iry nebo Kelty jako zvláštní, oddělenou rasu, jako kmen výstředníků v moderním světě, ponořený do nejasných legend a neplodných snů. Má tendenci ukazovat Iry jako podivíny, protože vidí víly. Má sklon budit o Irech zdání pochmurnosti a neobyčejnosti, protože zpívají staré písně a scházejí se k podivným tancům. To je však úplný omyl; vskutku pravdivý je pravý opak. To Angličané jsou podivíni, protože nevidí víly. To obyvatelé Kensingtonu jsou pochmurní a neobyčejní, protože nezpívají staré písně a nescházejí se k podivným tancům.*

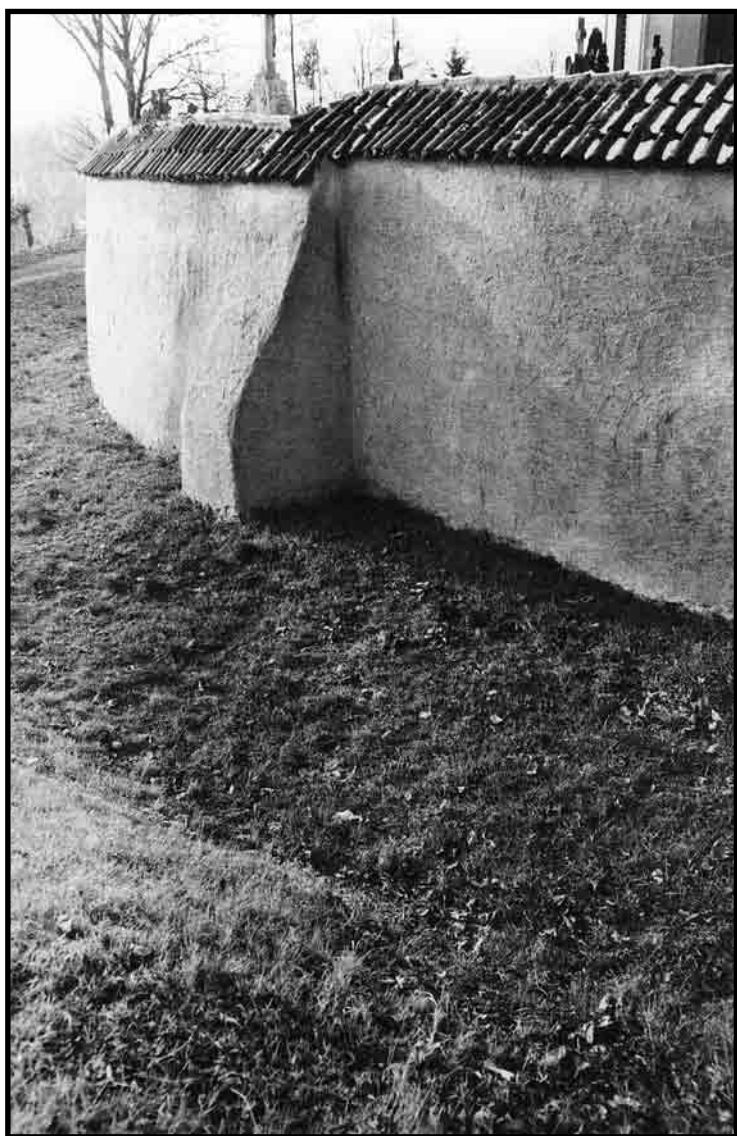
Gilbert Keith Chesterton, *Heretikové*

---

Poznámka: \*Persival (*Piercing all through*) – Všepronikající. Naštěstí se ztratil.

Skutečně tajemné české krajiny leží například na Slánsku, Kladensku či mezi Kutnou Horou a Kolínem. Ve skryši původně ještě předrománského kostelíka ve Vrbčanech bývalo ukrýváno kopí svatého Václava, jež je odvozeno od říšského kopí, a proto má úzký vztah k nezbytnému doplňku svatého grálu – k prvnímu kopí setníka Longina, jež se snad stalo kopím svatého Maura a odtud dynastickým kopím Karla Velikého. Druhé Longinovo kopí, po kterém později toužil Napoleon Bonaparte i Adolf Hitler, bylo objeveno až za křížových výprav. Varování: místa jako Dobřichov u Peček, Vrbčany, Kouřim, Tismice, Hradenín i Hradešín jsou – přivyknete-li jim – silně návyková!

Motto básně je upraveným veršem ze sbírky parafrází indiánské poezie *Who shall be the Sun?* od Davida Wagonera. V závěru kapitoly je citováno z knihy G. K. Chestertona *Heretikové* (Praha 1948).



**Kostel ve Vrbčanech byl ještě v slavníkovské době opevněn valem a náspem. Je zapomenutý a pozoruhodný, tak se zjevují střední Čechy (H. Rysová).**

## PALÁDIUM ZEMĚ ČESKÉ

Esej o Ajvazově expedici do Holešovic, středu země  
a Indiana Jonesovi ve Staré Boleslavi

Kdybych měl odpovědět, který ze všech českých krajů je nejvíc opomíjený a nejméně známý, odpověděl bych, že všechny, ale že možná střední Čechy zastíněné Prahou jsou na tom nejhůř. Jednou brzy ráno jsem byl svědkem, jak úplně střízlivý kamarád tančí po kolínském náměstí a vzrušeně volá: „Když mají v Nymburce na náměstí megalitický hrob, co je pod Kolínem? Cheopsova pyramida?“ Říkám mu, že nevím, ale že prý jednou ve Velvarech na náměstí našli ráno v podloubí tři kostlivce. Byl z toho skandál, než vyšetřování ukázalo na hrobníka frustrovaného nezájmem a malým platem. Neopovazují se ani domyslet, co vše by mohla objevit skutečně odhodlaná expedice směřující do Mělníka anebo čeho bychom se nadáli v Březnici. Snad to ví Michal Ajvaz, jenž v holešovických hospodách pátral po ztracené výpravě, která se před dvěma lety vydala do těchto míst. Zůstal po ní nápis křídou na zdi, kus igelitu, který se třepal ve větru, a dvojznačná sdělení, jež si šeptaly servírky na chodbičce u kasy. Ajvaz a ještě před ním Italo Calvino přišli pozdě, drakům už údajně nestálo za to, aby vylézali zpod stažených rolet. Ale my víme, že část toho hodnotného se bude dít opět, že se stačí vracet a přát si.

S Josefem jsme vešli do staroboleslavského kostela. Čilá stařenka zametala schody a my jsme si dlouho čistili boty zablácené v lužním lese nedaleko místa, kde Keltové pohřbili svého velmože na čtyřkolovém vozíku se stejnou samozřejmostí, jako kdybychom dávali mrtvým do hrobu naleštěný automobil, vždyť říše mrtvých je obrovská. Žertovali jsme se starou dámou s velkým koštětem a říkali jí, že jsme přišli za paládiem. Pozvala nás dovnitř kostela a ukázala na velkou vitráž — tamhle je. Řekl jsem jí, že hledáme skutečné paládium, ale ona ukázala na další kopii. Opět jsem nesouhlasně zakýval hlavou, vědma odběhla, poté co nás dvakrát vyzkoušela, a najednou na oltář postavila opravdové paládium. Až mi srdce



**Paládium země české ve Staré Boleslavi mělo moc ochránit království před vpádem nepřátelských armád (H. Rysová).**

→ Bývalé přemyslovské hradiště ve Staré Boleslavi je známé smrtí svatého Václava, třemi poutními kostely a kdysi nejslavnější středočeskou poutní cestou, jež je dodnes lemována kapličkami a která původně končila až u hrobu svatého Václava v pražské katedrále (H. Rysová).

poskočilo a kritický Josef, spravedlivý, ale nenapravitelný hříšník, se jej bál vůbec dotknout. Už když zarůstaly mayské pyramidy pralesem, byla tato věc stará. České království má mnoho zázračných předmětů a obrazů, ale jenom čtyři z nich se dotýkají života celé země. Je to hrob svatého Václava, jazyk Johánka z Nepomuku, voskové Jezulátko u karmelitánů a paládium ve Staré Boleslavi.

Ještě v polovině 19. století se o paládiu mluvilo možná tak často jako dnes o ministru financí, ale dnešní doba má jiné starosti a jiný, v leccems chudší slovník. Ve starém Řecku bývala paládiem socha panenské bohyně Pallas Athény, o které se věřilo, že ochraňuje Atény a možná celé Řecko před všemi pohromami a nepřáteli. Zázračné předměty mají tu vlastnost, že mohou, ale nemusí pomoci. Mám-li paládium zahánějící veškeré nepřátele, a oni přesto přijdou do mého domu, není to chyba zázračného předmětu, ale moje. Své paládium měla i Troja, takže se do města musel nejprve vloudit lstivý Odysseus a s pomocí přítele Diodema věc ukrást. Pak teprve se obléhání mohlo zdařit. Paládiem Londýna zase bývala hlava mytického obra Bendigeidfrana pohřbená pod londýnským Towerem.

Příběh českého paládia, tak jak jej líčí barokní legenda, se čte jako scénář k novému filmu Indiana Jonese. Když svatý Metoděj Řek křtil bývalou druidku a pozdější světici svatou Ludmilu, předal jí byzantskou ikonu namalovanou na dřevěné destičce. U Ludmily si nikdy nejsem jist, co vlastně učila svatého Václava, když o křesťanství toho nemohla mnoho vědět. Nejstarší legendy se navíc shodují v tom, že původně obětovala předkřesťanským bohům. Jak v sobě smířila uctivě pohanský základ s novou vírou? Stejně jako my? Není její zák Václav světcem i proto, že odráží tradici starší, než je středoevropské křesťanství? Zkuste chvíli pobývat na Tetíně, svatě místo to jistě je, ale nejsem si jist, zda je křesťanské. A když už jsem se zmínil o Václavovi, tak jedna věc mně doopravdy vrtá hlavou: často pozorujeme, jak se historie stává mýtem, ale věc snad může fungovat oběma směry a mýtus vtiskne svoji moc historii. Řím založili Romulus a Remus a pak se porvali jako koně.





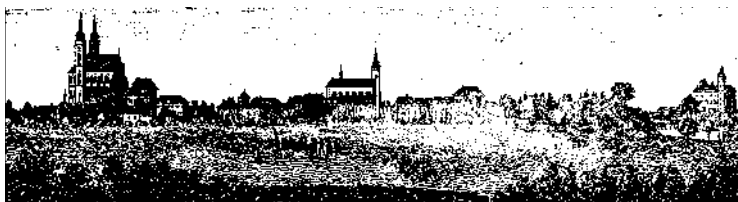
Více indoevropských měst bylo založeno dvěma bratry-blíženci, z nichž jeden musel zahynout, aby království vůbec mohlo vzniknout. Jména Václav a Boleslav jsou v slovním základu totožná — obě znamenají více (*vác* = více, *bol* = boleje) slávy. Jsou to podobní blíženci jako Romulus a Remus a jiní mytičtí zakladatelé. Sláva je žádanou hodnotou heroické doby jako v *Ilias*. Příběh Václava a Boleslava však není mýtem, je historií, na niž se ptáme, ale o níž nepochybujeme. Ale přesto má veškeré rysy zakladatelského mýtu. Možná je nakonec mýtus doopravdy mocnější než historie.

Ale zpět k Ludmile a darované ikoně. Možná to nebyla dřevěná, ale kovová destička pokrytá barevným emailem, jakou dodnes nosí někteří ruští obchodníci. Jen si to zkuste, odstrčte bodyguarda, rozepněte měkkou kupeckou košili až na chlupatá ruská prsa a někdy místo očekávaného samopalů naleznete kovovou cestovní ikonu, která má svojí tíží připomínat povinnosti ležící za násilím a tímto světem. Barokní legendista dí, že Ludmila ikonu nikdy neopouštěla a dlela před ní na modlitbách i ve chvíli, kdy byla uškrtna šátkem, což je opět obecnější indoevropský zvyk — zabíjení vdov. Po smrti kněžny si Václav ikonu vyprosil kvůli víře i památce na babičku a mocného gurua Metoděje. Měl ji při sobě, když spěchal na jitřní mši, která skončila nedorozuměním. Skoro to ani nevypadá na nějakou úkladnou vraždu, ale spíše na „strkačku“ mezi dvěma bratry, kterou si osobní stráž Boleslavova špatně vyložila jako Václavův pokus o zabití bratra a v tom kvalitě za ranního šera Václava utloukla. Úděl bratrů byl myticky naplněn, jeden se stal duchovním a druhý fyzickým zakladatelem českého království. Opět totéž jako u Tetína: je to posvátný příběh, ale to posvátno nejde beze zbytku označit za křesťanské. A námitka: není jenom jedno posvátno táhnoucí se v dlouhém a širokém duchovém spektru mezi nebem a zemí?

Václavův věrný sluha Podiven vstoupil do potyčky a možná zabil jednoho z vrahů. Vzal to nejcennější — ikonu — a utíkal do lesa za bránu blatného přemyslovského hradiště. Byl pronásledován a věděl, že daleko neuteče. Ikonu zastrčil pod vývrát mohutného stromu. Za chvíli ho dostihli a oběsili v místech, kde dnes stojí krásná Dienzenhoferova kaple. Ikonu však nenašli. Ležela v zemi necelá dvě staletí. Vyoral ji sedláček na svém poli vyklučném v bývalém lese. Vzal si ji domů, ale do rána zmizela. Vrátila



**Kamenný lev ve Staré Boleslavi ověšený ukrajinskými kabáty byl postaven na záhadném místě, kde měl stát královský kámen jako střed země české. Je možné, že se jednalo o místní královský stolec (H. Rysová).**



**Některá česká města byla stavěna jako trojiční kompozice. Nahoře je Kutná Hora s kostely svaté Barbory, svatého Jakuba a Panny Marie, dole je Stará Boleslav s oběma kostely a zámek v Brandýse. Podobnou kompozici má na Moravě například Uherské Hradiště při pohledu od Sadů.**

se na místo, kde byla vyorána. To občas dělají nejenom posvátné předměty, ale také zvony. Pokus opakoval ještě dvakrát, ale ikona si přála zůstat na svém místě. Pověsil ji na nedaleký strom. Lidé se zde zastavovali a modlili se. Někdo nad ní udělal stříšku, ale lidí stále přibývalo. Tak postavili kapli a později i kostel. Boční oltář kostela s mřížovým podobným stromu stojí na místě, kde byla ikona vyorána a zavěšena na strom. V Hejnici v Jizerských horách mají zase oltář postavený kolem pařezu posvátného, dnes již zvetšelého stromu. Věřící přicházejí ke Kristu a posvátnému dubu.

Za husitské, pramálo sametové revoluce byla kromě pár kostelů a klášterů spálena i zázračná ikona, ale nějaký zbožný člověk sebral popel a uložil jej ve skříňce tvaru a tloušťky středně velké knihy. Schránka s popelem byla později ozdobena měděným pozlaceným reliéfem Panny Marie považovaným za průměrnou pozdně renesanční práci. Adam Michna z Otradovic jej v roce 1650 v jedné písni označil jako paládium země české. Pravděpodobně vyjádřil jenom to, o čem se již dlouho hovořilo. Funkce paládia obnáší mnoho — kdykoliv se na hranicích království shromáždilo cizí vojsko, byla do Staré Boleslavi uspořádána prosebná, někdy oslyšená, jindy neoslyšená pouť za odvrácení vpádu. O paládiu se vypráví mnoho příběhů. Třeba jak švédský generál sošce probodl krk. Pochopitelně toho později litoval. Panna Marie má dnes na místě vpi-

chu zavěšený šperk (podobný příběh se váže k obrazu Panny Marie mantovské na bočním oltáři hned proti pražskému Jezulátku).

Obrovské poutě skončily někdy koncem 19. století. Přešly dvě války a z paládia se stala jakási kuriozita, něco mezi úctou a tmářstvím. Poslední děkovnou velkou poutí po pražských kostelích podniklo v roce 1945. Dnes je skoro zapomenuté a ani církev se k němu donedávna příliš nehlásila. Stará Boleslav je spojená s Prahou městskou dopravou, a co je blízké, nemůže být přeci zajímavé. O soše lva, který stojí — jak se po staletí věřilo — v samém středu království, vědí jen zasvěcenci. Když jsem u něj byl naposledy, visel na něm zednický kabát a dole se válely lahváče. Pokud se člověk dobře zaposlouchal, slyšel, jak se dole v hrobě převaluje Bohuslav Balbín. Nicméně myšlenka, že (skutečný?, symbolický?) střed království není někde na Hradě nebo u Týna, ale pod sochou lva ve hřbitovně zdi zapomenutého města (kam se Ajvazova expedice nikdy neodvážila), je přinejmenším zvláštní.

Socha lva stojí na místě, kde stával bílý kámen. V tomto bodě jsou legendy spletené, přiznávají, že nevědí, co se stalo, ale že kámen býval považován za císařský trůn. Myslím, že se jednalo o knížecí stolec podobného druhu, jaký stával na Pražském hradě. V tradiční Anglii zůstalo zachováno z dávných dob, kdy země byla rozdělena na drobná „království“, několik knížecích stolců, které zde nazývají královské kameny — *king's stone*. Byl to doopravdy jakýsi posvátný střed země, ve kterém sídlila síla — *šakti* země, jež se v obřadu podobném svatbě propojovala s králem. Takové to je místo!

Něco tady promlouvá staletími. Socha panenské bohyně Athény se nějak proměnila v jinou panenskou bytost, ale funkce zůstala zachována. Mezi sedlákem z Dřevčic spěchajícím do staroboleslavského kostela a rybářem z Pirea považujícím si aténského paládia nemůže být tak velký rozdíl. Věřili na moudrost Athéninu nebo snad na čistotu Mariinu, jež je schopná ochránit nejenom je, ale celou zemi?

---

Poznámka: V úvodu je parafrázována báseň Michala Ajvaze Holešovice ze sbírky Vražda v hotelu Intercontinental (Praha 1989). Historie paládia je popsána v řadě knih, například: Ryneš V., Paládium země české (Praha 1948); Srdínko F., Stará Boleslav, nejstarší poutní místo v Čechách (Praha 1880); Votka J. K., Památky staroboleslavské (Praha 1879).

## KLADNO – NALEZENÁ INSTALACE

Esej o instalaci, která stírá rozdíl mezi J. V. Stalinem a nižšími houbami

Několik posledních let se stavuji v Kladně. Přicházím rád a s ulehčením odcházím. Na Rozdělově, vysokém „zámeckém“ sídlišti padesátých let, studuji omítky. Jsou kvalitnější než omítky z 60. let a ty zase kvalitnější než omítky ze 70. let a vůbec nejvíc odpadávají ty nejmladší. Je to takový omítkový socialistický realismus. Okouzleně procházím hornickými koloniemi vesnic okolo Kladna, ale končí to vždycky nějakou depresí, a já raději prchám do jiných krajin. Ale pak se musím vrátit: v Motyčíně na nádraží, které vypadá, jako by bylo zrušené před dvaceti lety, leží zašedlý sníh, svítá, rudá záře proráží sloupy páry z chladicích věží, na peron vychází krásná výpravčí v seprané modré uniformě. Člověk má dojem, že tady J. Menzel natáčí nějakou Hrabalovu povídku, ale ne – vlak odjede, slunce vystoupá, nikde nikdo, jen pár industriálních ruin na obzoru. Krajinou vedou koleje do neexistujících šachet a hutí. Příležitostný fantom vlaku se jen namáhavě prodírá ostružinami. Na Vinařické hoře pod horním lávovým proudem se scházejí nějací pseudosatanisté a zanechávají po sobě nepochopené symboly. Šedá omítka místních vesnic odpadá a odhaluje opukové zdivo. Jak rád odtud odejdu, ale proč se vracím?

Pátrám v sobě – jsem původem horník, mohl bych tady být doma. Pak mi často vytane Hrabalova věta o tom, jak V. Boudník procházel továrnou jako Národní galerií. Jednou mi L. Fára řekl: „Ano, Caldera jsem taky viděl, hrabal se holí v hromadě odpadků a mně stačilo, že se můžu dívat.“

Uvažuji o nové umělecké kategorii – nalezená instalace. Když mohou být uměním nalezené předměty, proč by jím nemohly být nalezené instalace? Dobrý příklad byl podchod mezi rozhlasem a Národním muzeem. Byl tmavý, špinavý, oblepený nesmyslnými plakáty. Ty byly částečně klínovitě, mnohvrstevnatě strhány

a jejich kusy se povalovaly na zemi. Spojováním různých struktur daných jednotlivými vrstvami a úryvky textů vznikaly nové významy. Cvičně si provedu kunsthistorický pseudovýklad o dekonstrukci textů jako obrazu post-postmoderního světa v okolí Svobodné Evropy a o organickém propojování paradoxních aspektů vizuálně-taktilních 3D letrismů. Ano tato cesta je průchozí, dá se o ní žvanit. Nicméně zůstává pozorování, že většina nalezených instalací je výtvarně kvalitnějších a výmluvnějších, než jsou ty záměrné z výstavních síní.

Nalezenou instalací o ploše asi 600×1000 metrů je i areál hute Koněv v Kladně. Je doslova přeplněn uměleckými předměty, dílčími asamblážemi, smutkem a kontaminovanou zeminou. Bývalo to zakázané město strážené průsmuky-vrátnicemi, kde se pod vlivem mocných sil vyráběly tajemné strategické předměty. Něco jako Lhasa. Představuji si rušný proud tisíců lidí, všude jezdí vláčky, je nutné si dávat pozor, uskakovat. Vnitřek instalace býval plný horkých věcí. Slýchával jsem, jak se mistr Růžička chlubil, že mladý pán Ludwig Joseph Johann Wittgenstein jednou přišel do areálu, který patřil jeho rodičům, vztekle kopal do železa a volal: „Na ty faše ingoty já se může fysrat, scheise, scheise!“ V podpaží svíral ohořelý výtisk knihy Bertranda Russella *The Principles of Mathematics*, který omylem přiložil ke zdánlivě vychladlému kovovému hranolu. Byl tak vzteklý, že jej málem dělník Popper vzal pohrabáčem přes pazouru. Později se snad pod vlivem tohoto příběhu mezi šmelciří říkalo, že Wittgensteinovo *das erlösende Wort*, tedy ztracené slovo, které rozvazuje zauzlované lidské porozumění, je právě slovo „kladno“. Jiní však tvrdili, že se jedná o slovo „scheise“.

V 80. letech jsem byl vyzván, abych se účastnil založení osady Záporno, která byla umístěna v lesích někde na Říčansku v místě přímký procházející z Kladna přes ocas koně svatého Václava, tak aby výše zmíněný ocas ležel právě v poloviční vzdálenosti mezi oběma komplementárními osadami-logickými pojmy. Osada mezitím zanikla, což nasvědčuje tomu, že ztracený Wittgensteinův svět se může odehrávat právě v rovině „kladno–scheise“ a že tedy obě skupiny měly pravdu.

Literární reflexe instalace se týkají jednak mytologického díla M. Majerové *Siréna* odrážejícího snad dávnou existenci křídové-