

UPRAVUJEME ZAHRADU I

**KRBY, OHNIŠTĚ,
JEZÍRKA, BAZÉNY**

VÁCLAV HÁJEK

■ **DRUHÉ,
PŘEPRACOVANÉ
VYDÁNÍ**

PROFI&HOBBY

Upozornění pro čtenáře a uživatele této knihy

Všechna práva vyhrazena. Žádná část této tištěné či elektronické knihy nesmí být reprodukována a šířena v papírové, elektronické či jiné podobě bez předchozího písemného souhlasu nakladatele. Neoprávněné užití této knihy bude **restně stíháno**.

Používání elektronické verze knihy je umožněno jen osobě, která ji legálně nabyla a jen pro její osobní a vnitřní potřeby v rozsahu stanoveném autorským zákonem. Elektronická kniha je datový soubor, který lze užívat pouze v takové formě, v jaké jej lze stáhnout s portálu. Jakékoliv neoprávněné užití elektronické knihy nebo její části, spočívající např. v kopírování, úpravách, prodeji, pronajímání, půjčování, sdělování veřejnosti nebo jakémkoliv druhu obchodování nebo neobchodního šíření je zakázáno! Zejména je zakázána jakákoliv konverze datového souboru nebo extrakce části nebo celého textu, umístování textu na servery, ze kterých je možno tento soubor dále stahovat, přitom není rozhodující, kdo takovéto sdílení umožnil. Je zakázáno sdělování údajů o uživatelském účtu jiným osobám, zasahování do technických prostředků, které chrání elektronickou knihu, případně omezují rozsah jejího užití. Uživatel také není oprávněn jakkoliv testovat, zkoušet či obcházet technické zabezpečení elektronické knihy.





Copyright © Grada Publishing, a.s.



Copyright © Grada Publishing, a.s.

Obsah

Úvodem	7
--------------	---

1. Oheň v zahradě 11

1.1 Ohniště	12
1.2 Zahradní krb	13
1.3 Zahradní grily a ohniště	19
1.3.1 Kamenný stůl s rožništěm	24
1.3.2 Stolokrb	25
1.4 Udírny	26
1.4.1 Udírna spojená se zahradním krbem	31
1.5 Sauna v zahradě	34
1.5.1 Krátce o saunování	42

2. Voda v zahradě 44

2.1 Napajedla a koupadla pro ptáky	45
2.2 Bažinky	47
2.3 Okrasná jezírka	49
2.3.1 Fóliové jezírko	51
2.3.2 Betonové jezírko	52
2.4 Tekoucí voda	56
2.5 Bazény	58
2.5.1 Teplota a čistota vody	60
2.5.2 Množství vody	61
2.5.3 Umístění bazénu	62
2.5.4 Druhy zahradních bazénů	63
2.5.5 Zastřešování bazénů	69
2.5.6 Zazimování bazénů	74
2.5.7 Opravy staršího bazénu	75

2.5.8 Bazény a stavební legislativa	75
2.5.9 Vířivé bazénky v zahradě	76
2.6 Nádrže na vodu k zalévání	77
2.7 Život ve vodě	82
2.8 Studny	83
Literatura	91
Rejstřík	92

Úvodem

Moderní zahradu rodinného domu nebo rekreačních objektů chápeme jako obývací prostor, rozšířené obydlí, přírodní byt nebo alespoň prodlouženou obytnou místnost.

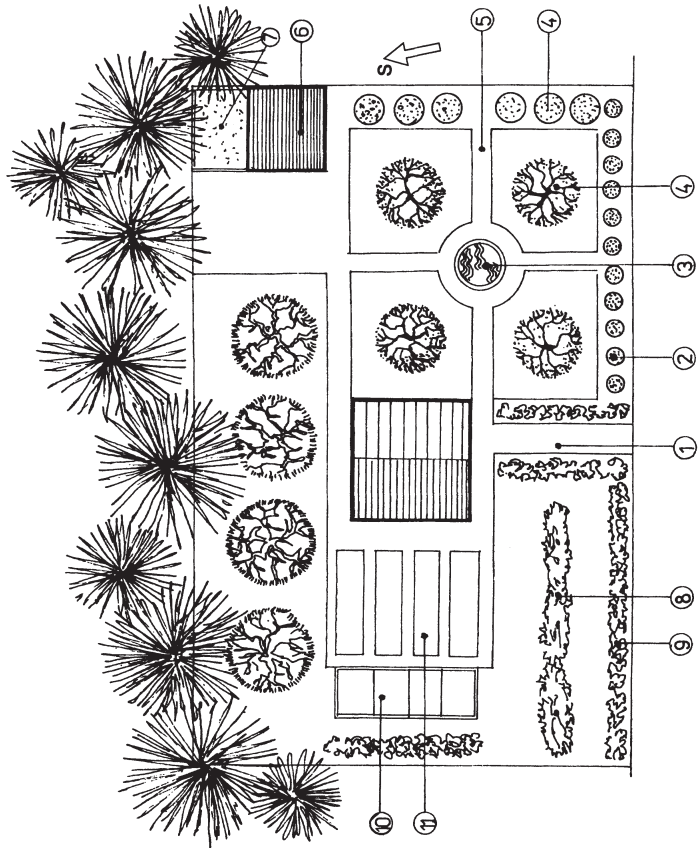
Měla by umožňovat volný pohyb, krátkou procházku, odpočinek na slunci, ve stínu i polostínu, v osvěžujícím vánku i závětví. Ze zahrady bychom měli mít rozhled do okolí (nejlépe do krajiny), ale měla by nás také chránit před zvědavými zraky. A v neposlední řadě by měla poskytnout jak místo ke hrám a čtení, tak i na koupání pod sprchou nebo ve vodní nádrži.

Zahrada by měla být místem absolutního klidu, aby se člověk mohl zaposlouchat do ticha přírody. Měla by být místem, kde by děti měly možnost volného pohybu, možnost her bez nebezpečí a nástrah městského uličního prostředí. Měla by také poskytnout možnost přiměřeného vyžití při pěstování okrasných rostlin, ovoce nebo zeleniny.

Taková zahrada významně zvyšuje standard bydlení. Vyjmenované požadavky podmiňují prostorové uspořádání zahrady, rozdělení jednotlivých ploch a prostorů a ovlivňují i použití konstrukcí a materiálů.

Řešení rekreační části zahrady závisí na typu hlavní stavby (zda se jedná o zahradu rodinného domu, rekreační chalupy, nebo chaty), na jeho situování na pozemku a na orientaci pozemku i objektu ke světovým stranám, i na tom, zda jde o pozemek v zastavěné části obce, nebo mimo ni, či v zástavbě rekreačních objektů.

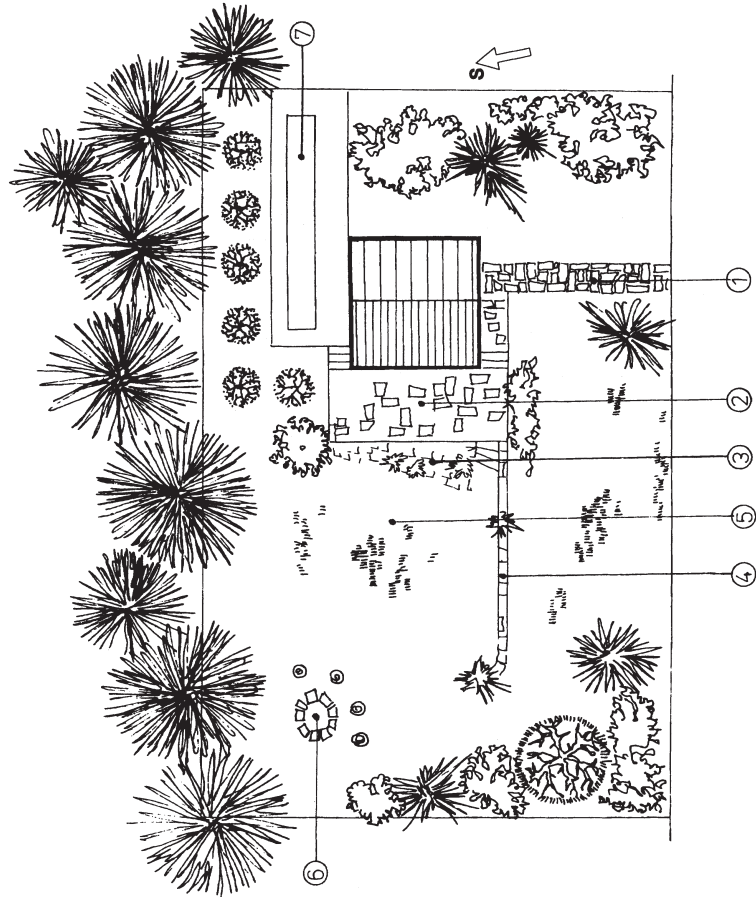
Dokonalým rozvrhem jednotlivých funkcí zahrady, správným umístěním odpočinkové terasy, rekreačních ploch trávníků, situováním části s okrasnými květinami či často pěstovanou zeleninou, spojení těchto ploch cestičkami, promyšlenou výsadbou vysoké zeleně a respektováním dalších a dalších aspektů obytné zahrady



Obr. 1

Příklad tradičního konzervativního řešení zahrady u rekreační chaty postavené na pozemku v sousedství lesa. Okrasná část zahrady je řešena formálně s dekorativní vodní nádrží (s vodotryskem), s pískovými cestičkami, které rozdělují trávník na čtyři sektory s okrasnými stromy a kolem je tato část lemována stromkovými růžemi. Zbytek zahrady je určen pěstování zeleniny, ovoce a zahrnuje i skleník. Na rekreaci a oddech není na zahradě místo.

- 1 – vstupní cestička; 2 – stromkové růže; 3 – okrasný bazének;
- 4 – okrasný strom; 5 – pískové cestičky; 6 – kolna; 7 – kompost;
- 8 – ovocné zákrsky; 9 – živý plot; 10 – skleník; 11 – záhony zeleniny



Řešení zahrady stejně velké chaty na stejném pozemku u lesa jako na obrázku 1. Názorně ukázaný rozdíl mezi tradičním pojetím úpravy zahrady a zahradou obytnou.

1 – vstupní cestička; 2 – odpočinková terasa; 3 – skalka; 4 – parapetní zídka; 5 – trávnicková plocha; 6 – ohniště; 7 – záhon zeleniny

Obr. 2

můžeme dosáhnout nejen vysokého architektonického účinku, ale v konečné podobě i toho, že se zahrada stane skutečnou organickou součástí bydlení či rekreace (obr. 1, 2).

V publikaci se budeme zabývat dvěma živly, které by na zahradě neměly chybět, a to ohněm a vodou. Na řadě příkladů chceme ukázat jejich přínos, a to nejen z hlediska estetického.

Uvedené příklady řešení zahrady jako celku nebo detailů jednotlivých zařízení se zvláštním zřetelem na venkovní ohniště, krby, bazény by neměly být chápány jako napodobitelné vzory, ale pouze jako příklady k inspiraci. Každá konkrétní zahrada má svá specifika a nelze mechanicky přenášet ani to, co v jiných podmínkách bylo úspěšně realizováno. Význam uvedených příkladů spočívá především v tom, že mohou pomoci vyvarovat se mnohých chyb, a naopak, mohou upozornit na dobré zkušenosti, které je možné úspěšně aplikovat, jestliže se přizpůsobíme daným podmínkám.

1. Oheň v zahradě

Oheň je živel, který v zahradách s oblibou využíváme. Člověk při ohni sní. Příjemné teplo vyvolává vzpomínky na rodinný krb. Praskání polen je řeč ohně. O kolik věci je ochuzen člověk, zvláště člověk současnosti, jehož světlem je světlo elektrické žárovky a teplem teplo ústředního topení!

Večerní posezení s rodinou nebo přáteli, romantické vzpomínání i veselé vyprávění patří mezi krásné zážitky. Plameny živého ohně v nás vyvolávají klid, pohodu a mír. Večery u ohně jsou lékem proti stresům a každodenním starostem. Zahrada je ideálním místem k postavení ohniště, krbu nebo grilu. Místo u ohně se brzy stane oblíbeným centrem pohody a odpočinku.

Při rozhodování, kam ohniště, gril nebo zahradní krb umístíme, musíme přihlídnout k některým požadavkům, aby zařízení splňovala to, co od nich očekáváme. Především by prostor pro tato zařízení měl být alespoň zčásti chráněn před deštěm, větrem i prudkým sluncem. Kouř by neměl obtěžovat ve vnitřních prostorech objektu. Umístění venkovního krbu na polokryté terase nebo v odpočinkovém koutku je jistě vhodné; někdy stačí k ochraně i vysoký košatý strom.

Musíme brát ohled i na protipožární předpisy. Vysoké plameny a odletující jiskry otevřeného ohniště by mohly být příčinou požáru (zvláště při větším větru). Máme-li zahradu u lesa, pak opatrnost v tomto ohledu musí být ještě mnohem větší.

Jelikož ohniště, grily a krby nezřizujeme jen kvůli pěknému pohledu na plápolající živý oheň, ale slouží nám i k přípravě pokrmů a nejrůznějších kulinářských lahůdek, neobejdeme se bez nejnutenějšího zařízení okolí ohniště. Bude sloužit nejen k přípravě jídel, ale i ke stolování a odpočinku.



Vždy musíme brát ohled na protipožární předpisy.

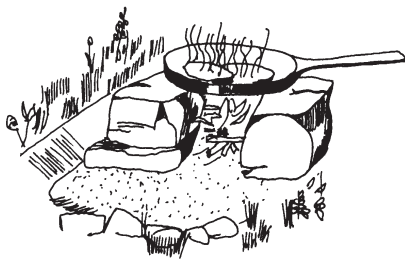
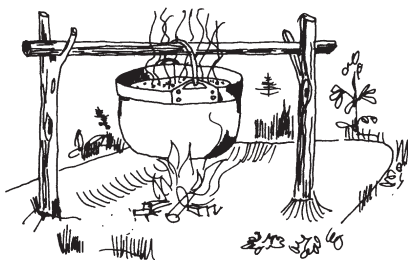
1.1 Ohniště



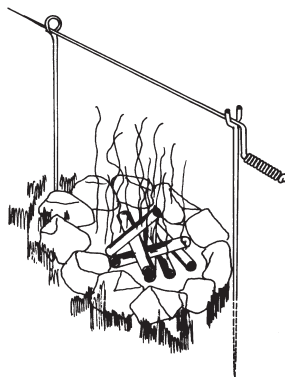
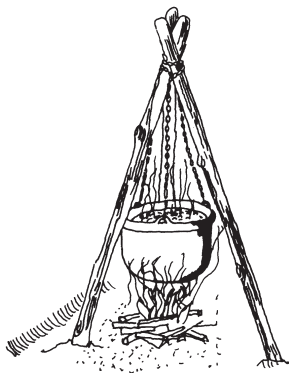
Obr. 3 Úprava ohniště se sedačkou

Jednoduché trvalé ohniště upravíme tak, že vyhloubíme asi 200 mm hlubokou kruhovitou prohlubeň Ø 700 až 800 mm a na dno nasypeme štěrk.

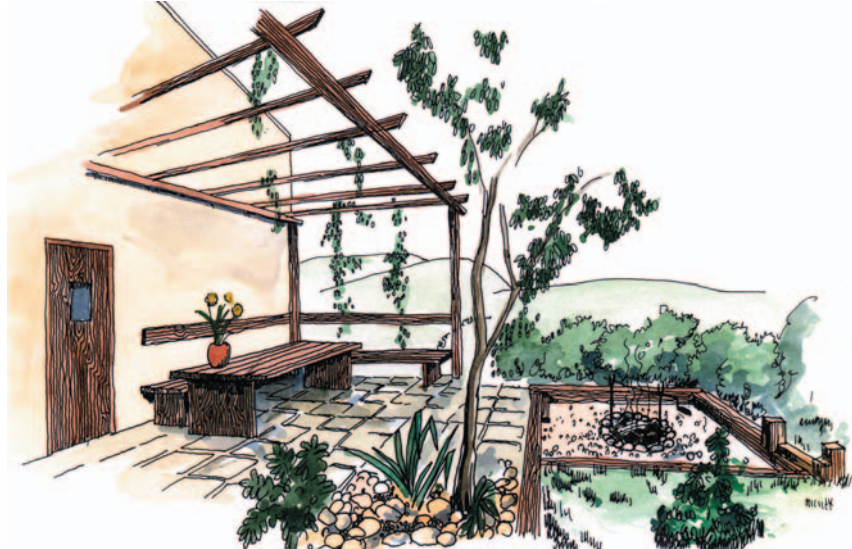
Jámu obroubíme kameny, které zabraňují rozšíření ohně do okolní trávy (obr. 3).



Obr. 4, 5 4 / Jednoduché ohniště z větví
5 / Jednoduché ohniště z kamenů



Obr. 6, 7 6 / Jednoduché ohniště z větví
7 / Ohniště z kamenů a kovových tyček



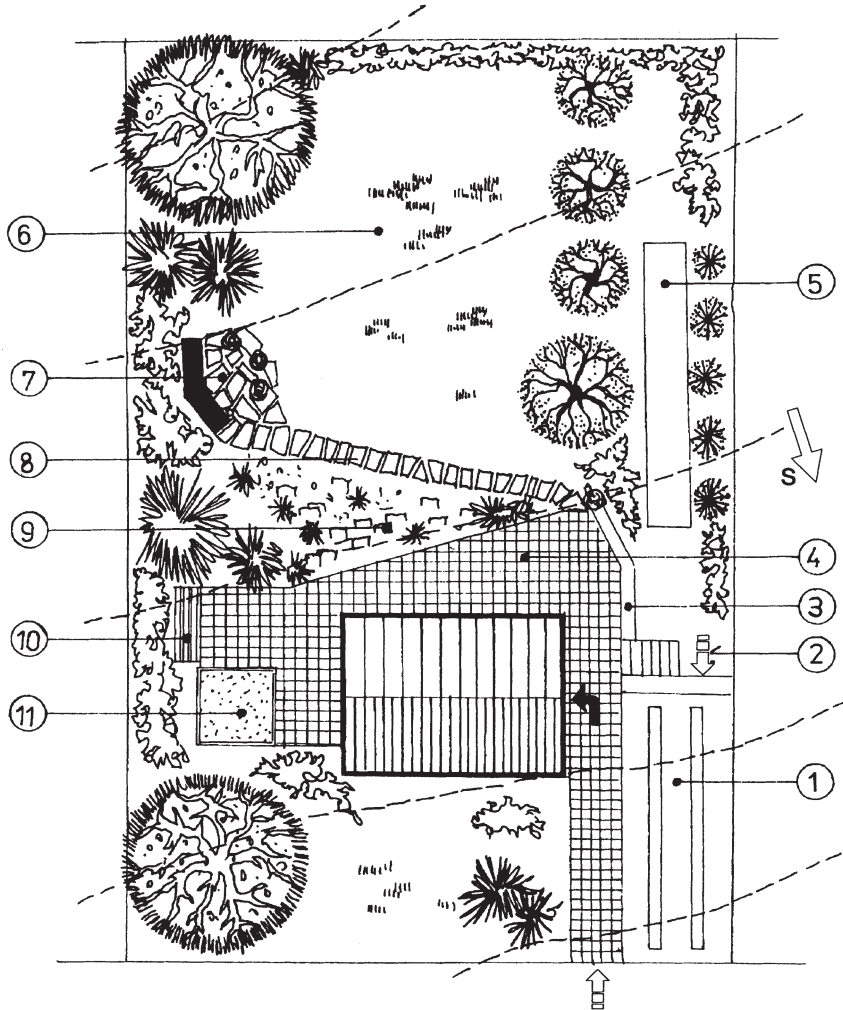
Ohniště napojené na odpočinkovou terasu

Obr. 8

Chceme-li připravovat pokrmy na pánvi, musíme postavit ohniště z cihel či kamenů (*obr. 5*). Jestliže plánujeme, že budeme vařit v kotlíku, pak z větví (*obr. 4, 6*) nebo kovových tyček (*obr. 7*). Jednoduché ohniště může být i součástí obytné terasy (*obr. 8*), nebo v jiném vhodném místě zahrady (*obr. 9*).

1.2 Zahradní krby

U krbu v zahradě je třeba mnohem starostlivěji uvážit, kde jej umístíme, jakou bude mít velikost, tvar a jaké bude jeho celkové architektonické řešení ve vztahu k okolí. Venkovní krb umísťujeme zpravidla na částečně kryté terase, u domu (kde je chráněn z jedné či dvou stran), případně u svahu. Ideální je umístit krb tak, aby žár z ohniště stačil ještě vyhřívat stěnu, u níž jsou lavice na sezení. Konstrukce venkovních krbů je podstatně jednodušší než krbů vnitřních. Krb má především dostatek vzduchu. Nemusíme se proto sta-



Obr. 9

Situování ohniště na zahradě rekreační chaty. Západní cíp zahrady se vzrostlými jehličnany chrání posezení u ohniště před přímým západním sluncem.

- 1 – stanoviště auta; 2 – vstup do skladu pod stanovištěm;
- 3 – opěrná zeď; 4 – terasa; 5 – zeleninový záhon; 6 – trávník;
- 7 – venkovní krb; 8 – cestička z kamenných desek; 9 – skalka;
- 10 – lavička; 11 – pískoviště

rat o přístup vzduchu k ohništi. Není nutné budovat kouřovou komoru, protože nám většinou nevadí, jestliže kouř občas začadí mimo komín (kromě toho se v kouřové komoře srážejí kondenzáty, které snižují životnost krbu). Komín tedy nasazujeme přímo na krb. V komínu krbu nemusíme budovat kouřovou klapku (obr. 10).

Na druhé straně musíme daleko více respektovat klimatické vlivy a volit materiál, který bude dobře odolávat větru, dešti či mrazu. Proto omezíme kovy a dřevo a budeme při stavbě venkovních stabilních krbů používat hlavně přírodního kamene a cihel. Zpravidla budeme volit stejné stavební prvky, jaké jsou již použity u ostatních stavebních doplňků zahrady nebo soklu objektu apod., aby krb nerušil zásadní odlišností použitého materiálu celkový architektonický styl.

Na režné zdivo z cihel používáme šamotové cihly či komínovky. Kamenné i cihelné zdivo zdíme na cementovou maltu míchanou z 1 dílu cementu a 3 dílů prosátého ostrého písku. Dno a vnitřní stěny ohniště zdíme šamotovými cihlami, které nepraskají při vysokém žáru. Nejčastěji děláme venkovní krb o hloubce 400 mm, výšce krbového otvoru 500 mm a šířce 700 mm. Při výšce komínu 3 až 4 m volíme průřez komínového otvoru v nejvyšším místě minimálně 200 × 200 mm. U nižších komínů se komínový průřez zvětšuje na cca 300 × 300 mm a je žádoucí, aby průduchy byly před zatékáním dešťové vody do krbu chráněny plechovou stříškou, pokud možno z měděného plechu. Stříšku umístujeme 250 až 300 mm nad komínem.

Do ohniště vsadíme rošt ze svařených ocelových prutů s kruhovitým nebo hranatým průřezem v podobě mřížky na ocelových nožičkách s výškou 50 až 100 mm, který podmiňuje dobrý tah a hoření. Okraje roštu vyvýšíme, aby polena nevypadávala.

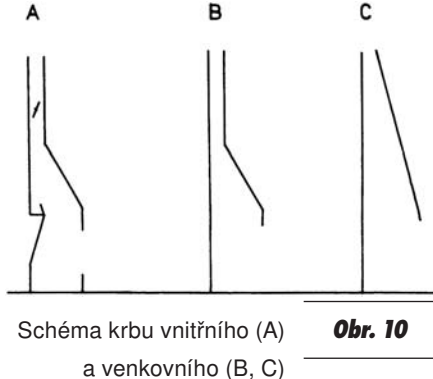


Schéma krbu vnitřního (A)
a venkovního (B, C)

Obr. 10

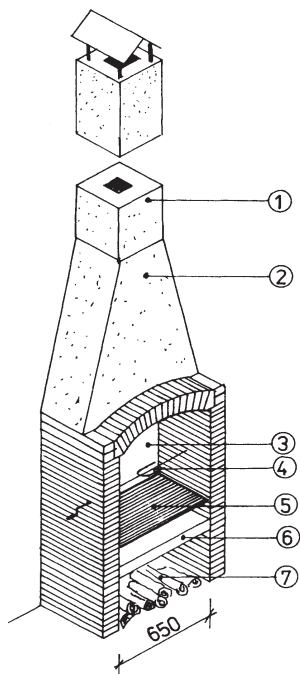
tip

Průduchy chráníme před zatékáním plechovou stříškou.

U krbu můžeme vytvořit i místo k uskladnění polen, případně krbového nářadí.

Na *obrázku 11* je ukázán venkovní krb vyzděný z cihel. Na betonovém základu je vyzděn ze šamotových cihel prostor k úschově dřeva, který je překrytý železobetonovou deskou. Vlastní krbový otvor je překlenut malou valenou klenbou a komín je vyzděn do výšky cca 3000 mm.

Před zatékáním dešťové vody je komínový otvor kryt plechovou stříškou z měděného plechu. Komín je omítnut hrubou vápennou omítkou. V bočních zdech krbového otvoru jsou otvory se zazděnými trubkami pro vidlice na rožně. Úpravu trubek k navléknutí

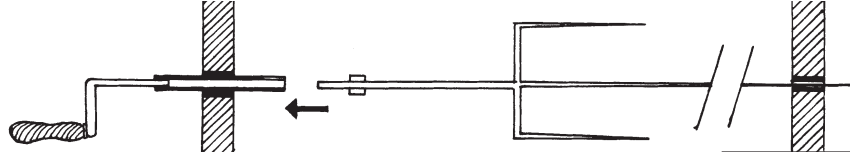


Obr. 11, 12

11 / Venkovní krb s grilem

1 – komín; 2 – digestoř; 3 – krbový otvor; 4 – rožně; 5 – mřížka;
6 – betonová deska; 7 – polena

12 / Prefabrikovaný venkovní krb



Detail navléknutí vidlice na trubku

Obr. 13

vidlice znázorňuje *obrázek 13*. Rošt je umístěn přibližně 150 mm nad dnem krbového otvoru. Prostor mezi dnem a roštem slouží nejen k propadu popela, ale i přívodu vzduchu do ohniště.

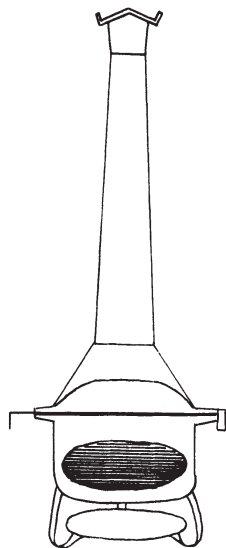
Další variantou je použití tzv. prefabrikovaného krbu, jehož příklad vidíme na *obrázku 12*.

Při stavbě krbu bývá nejčastější a nejdůležitější chybou jeho nedomyšlené situování. Stává se, že na osoby sedící u krbu sálá z jedné strany příjemné teplo, zatímco z druhé strany (v důsledku přirozené cirkulace vzduchu vyvolané právě hořícím krbem) pocítují nepříjemný chlad.

Proto se poslední dobou stále více používají přenosné zahradní krby, které již některé firmy vyrábějí.

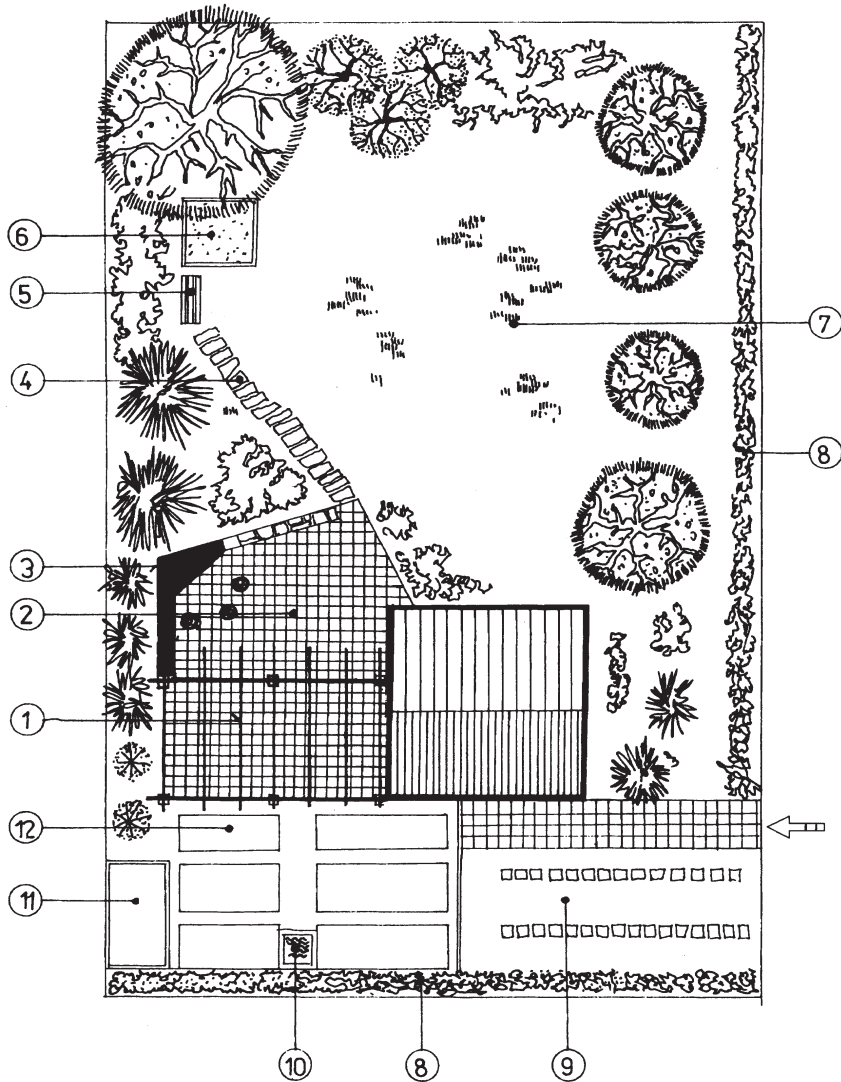
Takový krb má jednoduchou konstrukci; obvykle se vyrábí z ocelového plechu na nožičkách z ocelových úhelníků nebo na kolečkách. Ohniště je otevřené ze všech stran, nebo pouze z jedné strany. Předností takového krbu je, že jej můžeme postavit kdekoli. Přenosné krby mívají zabudovaný i rošt na grilování - viz *obrázek 14*.

Správná funkce krbu závisí i na správném rozdělání a udržování ohně. Je třeba si zapamatovat, že měkké dřevo hoří rychleji, krátkým plamenem, praská a odskakují jiskry. Typickým příkladem takového nevhodného dřeva je například smrk. Žhavé dřevo neudrží sálající žár delší dobu a brzy hasne.



Přenosný plechový
krb s roštem na
grilování

Obr. 14



Obr. 15

Příklad zahrady rodinného domu s venkovním krbem na terase
 1 – pergola; 2 – terasa; 3 – venkovní krb; 4 – cestička z kamenných
 desek; 5 – lavička; 6 – dětské pískoviště; 7 – trávník; 8 – živý plot;
 9 – stanoviště auta; 10 – nádrž na závlivkovou vodu; 11 – kompost;
 12 – zeleninové záhony