

EMIL
HOLUB

CESTOVATEL | ETNOGRAF | SBĚRATEL



MARTIN
ŠÁMAL

VYŠEHRA
NÁRODNÍ MUZEUM



EMIL
HOLUB
CESTOVATEL | ETNOGRAF | SBĚRATEL

MARTIN
ŠÁMAL

--

VYŠEHRAD
NÁRODNÍ MUZEUM

MARTIN ŠÁMAL

EMIL HOLUB

CESTOVATEL, ETNOGRAF, SBĚRATEL

Fotografie Národní muzeum, INNOVATE s. r. o.,

Pavel Hnízdil, Martin Šámal, Jiří Vaněk

Mapy Jan Šejbl

Obálku a grafickou úpravu navrhl Vladimír Verner

Vědecký redaktor PhDr. Milena Secká, CSc.

Odpovědná redaktorka Marie Válková

E-knihu vydalo nakladatelství Vyšehrad, spol. s r. o.,

v Praze roku 2013 jako svou 1179. publikaci

ve spolupráci s Národním muzeem

Vydání v elektronickém formátu první.

(podle 1. vydání v tištěné podobě)

Doporučená cena E-knihy 240 Kč

Tato publikace vznikla v rámci Interního grantu NM

„Fond Dr. Emila Holuba“ č. P10/01IG-ŠA

Nakladatelství Vyšehrad, spol. s r. o.,

Praha 3, Víta Nejedlého 15

e-mail: info@ivysehrad.cz

www.ivysehrad.cz

Národní muzeum

Praha 1, Václavské nám. 68

www.nm.cz

Lektorovali:

Prof. PhDr. Josef Kandert, CSc.

Prof. PhDr. Luboš Kropáček, CSc.

© Národní muzeum, 2013

© text: PhDr. Martin Šámal, 2013

© fotografie: Národní muzeum, INNOVATE. s. r. o.,

Pavel Hnízdil, Martin Šámal, Jiří Vaněk, 2013

© mapy: Jan Šejbl, 2013

ISBN 978-80-7429-374-0 (pdf)

Tištěnou knihu si můžete zakoupit na www.ivysehrad.cz

OBSAH

| | |
|---|-----|
| Předmluva..... | 9 |
| Rodina..... | 13 |
| František Josef Holub..... | 13 |
| Dětství a dospívání..... | 26 |
| Student Emilián..... | 35 |
| Medicinae doctor..... | 35 |
| První vědecké úspěchy..... | 44 |
| Berta, Bertinka, Britinka..... | 57 |
| Jižní Afrika v době Holubových cest..... | 66 |
| Holubova první cesta do Jižní Afriky..... | 85 |
| Přípravy na cestu do Afriky..... | 85 |
| Vlakem i parníkem..... | 97 |
| Konečně v Africe..... | 114 |
| První výzkumná cesta..... | 131 |
| Druhá výzkumná cesta..... | 143 |
| Čeněk Paclt..... | 165 |
| Třetí výzkumná cesta..... | 177 |
| Návrat domů..... | 202 |
| Mezidobí..... | 217 |
| V Praze, ve Vídni, v Evropě... .. | 217 |
| Sedm let v Jižní Africe..... | 239 |
| Rozchod s Bertou..... | 247 |

| | |
|--|-----|
| Holubova druhá cesta do Jižní Afriky | 259 |
| Rakousko-uherská expedice Dr. Emila Holuba | 259 |
| Zpátky v Jižní Africe | 272 |
| Cesta k řece Zambezi | 279 |
| Vzhůru k Mašukulumbům | 297 |
| Cesta domů | 324 |
| Podzim cestovatele | 332 |
| Holubova výstava ve Vídni a v Praze | 332 |
| Jihoafrické muzeum a osud Holubových sbírek | 354 |
| Přednáškové turné v Severní Americe | 372 |
| Rosa | 381 |
| Závěr života | 389 |
| Poznámky | 405 |
| Mapy | 431 |
| Textové přílohy | 435 |
| Plán afrických výzkumů Dr. Emila Holuba | 435 |
| Státní řády a vyznamenání, propůjčené či udělené Dr. Emilu Holubovi | 440 |
| Členství ve vědeckých společnostech, organizacích a spolcích | 441 |
| Výstavy Dr. Emila Holuba | 443 |
| Sbírka předmětů Holubova prvního pobytu v Jižní Africe v letech 1872–1879 | 444 |
| Sbírka předmětů Holubovy rakousko-uherské expedice v letech 1883–1887 | 445 |
| Ediční poznámka | 446 |
| Poznámka k terminologii | 447 |
| Výběr z použité literatury | 448 |
| Seznam použitých zkratk | 450 |
| Soupis archivních pramenů | 451 |
| Resumé německé | 453 |
| Resumé anglické | 455 |
| Jmenný rejstřík | 457 |

PŘEDMLUVA

Cestovatel Holub byl idealista, romantik, nadaný, zajímavý člověk, jemný a nezištný, někdy snad své síly přeceňující, doma ne vždy pochopený, a proto nedoceněný. Mnoho trpěl, mnoho vykonal. Měl i on své chyby jako člověk i jako badatel, ale přesto svou činností a celým životem si zasloužil, abychom navždy v něm spatřovali člověka, na něž jsme povinni vzpomínat vždy s úctou. Těmito slovy charakterizoval Jindřich M. Dlouhý slavného cestovatele v roce 1940. Tehdy měl obavu, že se na Holuba postupně zapomíná, a mj. i proto se rozhodl sepsat jeho životopis. Jeho obavy se však naštěstí nepotvrdily. Dnes je Dr. Emil Holub jedním z našich neznámějších cestovatelů.

Období od šedesátých let 19. století do začátku první světové války se obvykle označuje jako „zlatá éra“ českého cestovatelství. Z českých zemí v té době vzešlo několik osobností, které se rozhodly věnovat podstatnou část svého života poznávání cizích krajů a jejich zprostředkování široké veřejnosti. Jména těchto cestovatelů se však většinou poměrně brzy z obecného povědomí vytratila. Holub je v tomto ohledu výjimkou, v jeho případě sledujeme spíše opačný vývoj. Jeho jméno si dnes téměř každý zcela automaticky spojuje s cestováním a Afrikou, popřípadě jejím objevováním. Holub je dokonce vnímán jako určitý symbol českého cestovatelství a nezřídka se k jeho jménu připojuje úsloví „největší český cestovatel“.

O žádném jiném českém cestovateli také nebylo napsáno více, než právě o Holubovi. V minulosti vyšlo bezpočet životopisných, etnografických či přírodovědeckých prací, které přibližují Holubův život, popřípadě hodnotí jeho vědeckou práci a význam. První životopisy se objevovaly na stránkách tisku již za jeho života, většinou ve formě stručných medailonů, obsáhlejší zpracování jeho života vyšla krátce po jeho smrti. Vůbec první vydal v roce 1902 J. V. Želízko na stránkách

sborníku České společnosti zeměvědné a brzy následovaly další. Zvláštní pozornost zaslouží především práce J. M. Dlouhého z roku 1940, která byla výsledkem podrobného studia tehdy dostupných archivních dokumentů. O sedm let později vyšel také sborník, který Dlouhý redigoval a který přinesl vedle životopisné části i pohled dalších odborníků na Holubův život a jeho význam v různých vědních oborech. V roce 1955 vyšla práce Jiřího Bauma, který přes veškerý obdiv k Holubovi, nabídl na něho i poněkud kritičtější pohled.

Zmíněné práce jsou samozřejmě jen výběrem z toho, co bylo publikováno, ovšem jedná se o stěžejní díla, z kterých čerpá takřka veškerá pozdější literatura. Vedle nesporného významu a hodnoty je však třeba také připomenout i jedno úskalí, které je s nimi spojeno. Jejich autory byli vesměs Holubovi přátelé či lidé, kteří jej velice obdivovali a kteří se hluboce skláněli před vším, co vykonal. Není proto těžké pochopit, že jejich líčení a hodnocení Holuba či jeho života tím bylo ovlivněno. Podařilo se jim vytvořit obraz Holuba jako ideálu cestovatele, vědce i člověka. Častým přejímáním a opakováním v pozdější literatuře se téměř kodifikoval, bohužel za cenu, že Holub pak mnohdy působí téměř neživotným, nadpozemským dojmem.

Při zpracování této knihy jsem se snažil tomu vyhnout, a proto jsem čerpal především z informací získaných studiem archivních dokumentů. Snažil jsem se také vyvarovat opakování nepodložených tezí, kterých se v Holubových životopisech vyskytuje poměrně mnoho a které často více než cokoli jiného odrážejí spíše vztah jejich autorů k slavnému cestovateli. Naprosto zásadním zdrojem informací se staly dokumenty uložené v archivu Náprstkova muzea, tedy především Holubova písemná pozůstalost, popř. pozůstalost Vojty Náprstka. Kromě toho bylo třeba prostudovat množství materiálu v dalších institucích v Čechách a Rakousku.

Tím samozřejmě není řečeno, že by bylo prostudováno vše. Holub byl pozoruhodnou osobností, která po sobě zanechala velmi bohatou písemnou pozůstalost. Zejména v zahraničních archivech (Jižní Afrika, Velká Británie, Německo aj.) můžeme předpokládat existenci dosud neznámých dokumentů, které mohou významně přispět k hlubšímu poznání a pochopení Holubova života i jeho osobnosti.

Knihy by nemohla vzniknout bez veliké a obětavé pomoci mnoha lidí, především Ivany Čornejové z archivu Univerzity Karlovy, Ludmily

Hlaváčkové z Ústavu dějin lékařství, Jitky Křečkové z Národního Archivu, Hany Svatošové z Archivu hl. m. Prahy, Jiřího Šouši z katedry archivnictví FFUK, Jaromíra Tlustého, pracovníků Afrického muzea Dr. Emila Holuba v Holicích a mnoha archivářů státních i muzejních archivů v Čechách i zahraničí. Rovněž jsem povinován vděčností svému bratru Ambroži Petru Šámalovi za pečlivé zpracování četných překladů. Zcela zvláštní poděkování bych rád vyjádřil Josefu Kandertovi a Mileně Secké za mimořádnou pomoc a podporu po celou dobu přípravy knihy.

František Josef Holub

Rod Holubů pocházel z Plzeňska z vesnice Štáhlavy, kde lze rodinu vysledovat hluboko do minulosti. Nejstarším dosud známým příslušníkem je Ignác Holub, který zde žil už v polovině 18. století. Obec Štáhlavy leží na řece Úslavě asi čtrnáct kilometrů od Plzně. V 19. století patřila slavnému rodu Černínů z Chudenic a byla centrem jejich štáhlavského a nebílovského panství.

Zde se v domě čp. 31 narodil 26. prosince 1809 truhlářskému mistru Františku Holubovi a jeho ženě Anně chlapec František Josef, otec slavného cestovatele. Rodina byla poměrně početná, kromě Františka Josefa se narodilo ještě dalších deset dětí, avšak jen sedm z nich se dožilo dospělosti.

František Josef byl nejstarším synem. V rodině se už po dvě století dědilo truhlářské řemeslo, ale malý František měl určen jiný osud. Byl mimořádně nadaný a bystrý hoch a rodiče mu dopřáli velmi slušné vzdělání. Dva roky studoval na gymnáziu v nedaleké Plzni a roku 1827 přestoupil na staroměstské gymnázium v Praze. Sídlo v Klementinu a představovalo jeden z nejprestižnějších vzdělávacích ústavů v českých zemích. Působil zde v té době ještě např. Josef Jungmann a studenti měli právo plynulého přechodu na filozofickou fakultu. Ta byla tehdy jakýmsi mezistupněm mezi středním a vysokým školstvím, vzdělávali se zde např. budoucí učitelé a její absolvování bylo podmínkou dalšího studia na fakultách pražské univerzity.¹

Důvodů, proč rodiče umožnili Františku Josefovi tak široké vzdělání, mohlo být samozřejmě více. Patrně však chtěli, aby se jejich syn stal knězem, ostatně z jiných důvodů se synové z řemeslnických rodin na studia mnoho nedávali. Gymnaziální studium bylo tehdy rozděleno



Rodný dům Františka J. Holuba čp. 31 ve Štáhlavech. Současný stav (foto P. Hnízdil).

do čtyř ročníků tzv. gramatické třídy a dvou ročníků třídy humanitní. Vyučovalo se pět předmětů, především náboženství, latina a matematika, dále zeměpis a dějepis, které byly sloučeny v jeden předmět, a řečtina.

František Josef Holub byl výborným studentem, premiantem a v roce 1830 nastoupil na filozofickou fakultu. Pokud se skutečně měl stát duchovním, následovalo by po absolvování dvou ročníků filozofie studium na teologické fakultě. To se však nestalo. František Josef Holub ve studiích sice pokračoval, ale zapsal se na medicínu. Podobně jako na gymnáziu, také na univerzitě studoval velmi úspěšně, prakticky nepoznal jiný klasifikační stupeň než první. Nezřídka se také v jeho studijních záznamech objevuje zkratka „E“, označující nejlepší, vynikající prospěch („eminente“).²

Na lékařské fakultě se setkal s několika významnými osobnostmi, např. Janem Svatoplukem Presslem, který tu přednášel zoologii a mineralogii, nebo botanikem Vincenzem Franzem Kosteletzským, který

se výrazně zasloužil o rozkvět pražské botanické zahrady. Studium medicíny bylo v té době rozděleno na vnitřní a vnější lékařství. Studium vnitřního lékařství trvalo pět let. Orientovalo se především na teoretické otázky medicíny a studenti je završili získáním titulu doktor medicíny. Nacházeli pak většinou uplatnění ve vědecké sféře, např. na univerzitě, v nemocnicích apod. Studium vnějšího lékařství bylo pouze tříleté a zaměřené spíše na praktické znalosti a dovednosti. Absolventi zpravidla nezískávali doktorát, ale nižší tituly, tzv. patronů či magistrů chirurgie. Souhrnně se pak označovali jako chirurgové nebo také ranlékaři. Úroveň praktických znalostí byla u ranlékařů víceméně srovnatelná s doktory medicíny, ovšem těšili se samozřejmě daleko menší společenské prestiži. Dnes můžeme říci, že vlastně neprávem, protože v první polovině 19. století tvořili právě ranlékaři doslova páteř zdravotní péče ve venkovském prostředí či menších městech.³

Celý průběh studia Františka Josefa Holuba, a konečně i vynikající prospěch, nasvědčoval tomu, že zamýšlí stát se doktorem medicíny. V roce 1836 však studium ukončil a spokojil se s titulem patron chirurgie, k němuž získal ještě aprobaci pro výkon očního a zubního lékařství a porodnictví. K tomuto kroku jej mohly vést samozřejmě ekonomické důvody. Delší studium medicíny bylo finančně náročnější, stoupaly výdaje za ubytování v Praze, dále různé studijní a zkušební taxy apod. Chudším studentům sice významně pomáhaly četné nadace a stipendia, avšak přesto byla právě jejich finanční situace zdaleka nejčastějším důvodem pro volbu kratšího studia medicíny. V případě Františka Josefa Holuba však sehrály hlavní roli jiné důvody.

Během studia se totiž seznámil s Annou Janotovou, dcerou krejčího Františka Janoty. V roce 1836 Anna otěhotněla a Holub tedy musel studium rychle ukončit, aby mohl uzavřít sňatek a postarat se o svou rodinu. Snad právě s touto událostí bylo spojeno určité ochlazení vztahů s jeho rodinou ve Štáhlavech. *Můj otec vyprávěl vždy, že byl z domova vyhnán, že na boso, drže se za vozem, přibyl do Prahy, a že ho to kruté práce stálo, než se na chirurga vyšinul...*⁴ Pokud bylo přáním jeho rodičů, aby se stal knězem, mohlo být příčinou zmíněného konfliktu už jen to, že jejich syn po absolvování filozofie nenastoupil na teologii. Tím spíše, „zběhl-li“ kvůli známosti s Annou Janotovou. Rozepří ale mohlo klidně způsobit až v té době naprosto „skandální“ předmanželské těhotenství.

Pouhý měsíc po promoci se František Josef Holub 3. listopadu 1836 skutečně s Annou oženil.⁵ Pronajali si malý byt v Praze na Koňském trhu, tedy dnešním Václavském náměstí, v čp. 842. František Josef Holub si zde otevřel lékařskou praxi, ale živobytí bylo zřejmě velmi skrovné. Ranlékaři se totiž v Praze uplatnili jen obtížně, a proto jich tu také v porovnání s doktory medicíny mnoho nepůsobilo.

Manželství Františka a Anny Holubových skončilo velmi smutně. V únoru 1837 Anna předčasně porodila mrtvá dvojčata a sama dva dny na následky komplikovaného porodu zemřela.⁶ František Josef Holub pak zůstal ještě nějaký čas v Praze. Stejně jako většina zdravotníků se pokoušel získat místo s pevným platem, protože výnos soukromé lékařské praxe byl velmi nejistý. O podobná místa však byl veliký zájem a Holubovi se dlouho nedařilo žádné sehnat, neúspěšně se např. ucházel o místo okresního ranlékaře v Haliči.⁷

Štěstí se na něj usmálo až v dubnu 1839, kdy jej vrchnostenský úřad v Pardubicích jmenoval městským lékařem v Holicích.⁸ To bylo pro něj velice důležité, konečně získal vytoužené místo s pevně stanoveným platem a určité finanční zajištění mu také umožnilo uzavřít nový sňatek. Pouhý měsíc po svém ustavení městským lékařem se podruhé oženil a jeho ženou se stala Anna Ebertová.

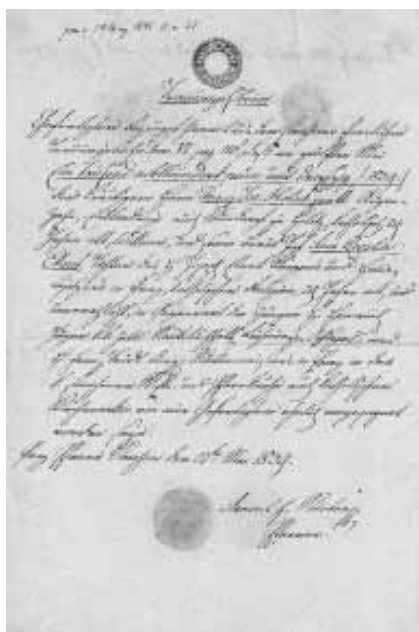
Anna Rosalia Ebertová se narodila 4. října 1809 v domě čp. 119 na Strahově jako třetí dítě Josefa Eberta a Anny roz. Zápotocké. Josef Ebert byl krupařem a vlastníkem domu. Anna byla jeho nejstarší dcerou, v době sňatku jí bylo již 29 let, stejně jako jejímu novomanželovi, a vdávala se tedy na svou dobu poměrně pozdě.⁹ Svatební obřad se konal na Strahově 12. května 1839.¹⁰ Ještě v květnu se pak manželé Holubovi přestěhovali do Holic.

Holice byly poddanské městečko se zhruba čtyřmi tisíci obyvateli. František Josef Holub tu působil v podstatě jako vrchnostenský lékař pro obvod města. Jeho roční plat byl vrchností stanoven na 40 zlatých a kromě něj mu ještě náležel výnos z 2 měřic obecní půdy, tedy asi 0,38 ha, a úřednický byt, který se nacházel v budově holické radnice.¹¹

Kromě manželů Holubových bydlely na radnici ještě další dvě rodiny, městského úředníka Matěje Kučery a Františka Šoulavého, který v přízemí provozoval zájezdní hostinec. Bydlení bylo tedy velmi skrovné a poměrně stísněné. Finanční potřeba průměrné rodiny se v té době



Křestní list Anny Ebertové, vystavený
dodatečně v roce 1834.



Oddací list Františka J. Holuba
a Anny Ebertové, 1839.

pohybovala zhruba kolem 600 zlatých na rok. Holubův plat městského lékaře se tedy zdá poměrně nízký, ale v polovině 19. století byl obvyklý.¹² Nebyl také příjmem jediným, vedle funkce městského lékaře totiž působil František Josef Holub také jako soudní a očkující lékař, prováděl ohledávání mrtvol, zdravotní prohlídky zvířat a samozřejmě také provozoval vlastní soukromou lékařskou praxi.

Majetkové poměry rodiny je dnes těžké na základě dostupných údajů posoudit. Mohly je ovlivnit nepostihnutelné skutečnosti, např. věno Anny Ebertové nebo její dědický podíl po smrti otce, který zemřel v roce 1840. Konkrétních dokladů je však velmi málo. Víme např., že již po tříletém působení v Holicích nastřádal František Josef Holub částku téměř tři sta zlatých. Tuto sumu měla jeho žena použít na vyplacení dědických podílů po zemřelém otci. *Pošlu Ti všechny možné peníze, co jen mohu odevšad sehnat, obnáší to celkem 286 zl. konv. měny... Více dohromady*



Celkový pohled na Holice, pozdější foto z osmdesátých let 19. století.

*dát nemohu.*¹³ O šest let později si pak manželé Holubovi dokonce mohli dovolit koupit vlastní dům čp. 442 v Holicích, se zahradou a pozemkem o výměře 4 korce (přibližně 1,15 ha).¹⁴ Z uvedeného je tedy zřejmé, že se jim vedlo v Holicích poměrně dobře, žili sice skromně, ale rozhodně nestrádali. Ke štěstí jim chybělo již jen jedině.

Jejich manželství zůstávalo dlouho bezdětné. Teprve po šesti letech společného života se jim 27. září 1845 narodila dcera, které dali jméno Terezie Johanna Carolina.¹⁵ Snadno si lze představit radost z vytouženého děťátka. Čím si prošel František Josef Holub, již víme. Těžko říci, zdali ještě vůbec čekal, že se stane znovu otcem. Kromě toho Anně Holubové bylo v době narození jejího prvního dítěte již 35 let. Narozením malé Terezie měla konečně rodina Holubova všechny důvody k radosti, bohužel ale štěstí netrvalo dlouho. Z dcerky se manželé těšili jen deset měsíců, Terezie zemřela 25. července 1846.¹⁶ Trvalo rok, než se 7. října 1847 narodil další potomek. Byl to syn, pokřtěný Emilian Karel Jan, budoucí cestovatel Emil Holub. Brzy po jeho narození koupil František Josef Holub již zmíněný dům čp. 442, v něm tedy Emil Holub prožil první roky svého života. Další děti již manželé Holubovi neměli.

Po revoluci v roce 1848 se postavení Františka Josefa Holuba v Holicích velmi zhoršilo. Jedním z jejich nejvýznamnějších důsledků bylo



Holická radnice, kde se narodil Emil Holub, pozdější foto z osmdesátých let 19. století.

zrušení vrchnostenské správy a zavedení samosprávy. Obojí se velmi podstatně dotklo postavení zdravotníků působících ve službách vrchnosti. Kompetence vrchnostenských úřadů se totiž po roce 1848 přenesly na nově vzniklé politické úřady a samosprávu, vrchnost již nadále neměla důvod lékaře vydržovat a ti proto často o svá místa přišli. Obdobná situace nastala v případě městských lékařů působících v poddanských městech, kteří byli vlastně také vrchnostenskými lékaři, byť se vypláceli z městských důchodů. Do funkce je však jmenovala vrchnost, která také stanovila podmínky služby, výši platu apod., což se ne vždy shodovalo s představami nově zvolených představitelů města.¹⁷ Ti měli navíc ze zákona právo jmenovat městské úředníky a služebníky a tedy i městské lékaře.

To se stalo osudným i v případě Františka Josefa Holuba, kterého se od ledna 1849 snažilo nové představenstvo Holic z funkce městského lékaře sesadit. Byl dokonce obviněn z nedbalosti, neschopnosti a zmrzačení několika osob. Muselo to pro něj být velmi těžké období. Nejen že došlo k zpochybnění jeho lékařských dovedností, ale vyšetřování jeho údajných pochybení trvalo velice dlouho a jemu byl po celou tu dobu zadržován plat. Za Holuba se tehdy postavila lékařská fakulta, která všechna obvinění vyvrátila a naopak potvrdila jeho vynikající lékařské



Dům čp. 442, v kterém rodina Holubova žila od roku 1848, pozdější foto.

znalosti. Holubovo setrvání ve funkci následně podpořilo také okresní hejtmanství v Pardubicích. Přesto zástupci Holic na jeho odvolání trvali a celý spor vyvrcholil v květnu 1851 definitivním odvoláním Františka Josefa Holuba z funkce.

Velmi často stála za odvoláním městských lékařů v porevolučním období snaha nového obecního zastupitelstva vyjednat výhodnější podmínky pro město a ušetřit finanční prostředky. V případě Františka Josefa Holuba tomu tak ale zřejmě nebylo. K objasnění máme sice k dispozici jen málo pramenů, ale víme, že Holub si vedení města znepřátelil už v roce 1848, kdy se v Holicích uvažovalo o umístění okresního soudu. Sídlo takové instituce v obvodu města bylo velmi důležité a samozřejmě tím stoupal význam města. Vhodné prostory byly nakonec nalezeny v budově radnice, kde však v té době ještě bydlel Holub se svou rodinou. Došlo ke konfliktu, jehož podrobnosti se již zřejmě nedozvíme. Co je však důležité, že právě tento spor se vzpomínal i v materiálech týkajících se Holubova odvolání.¹⁸ Představitelé Holic je obhajovali *hlase* většiny obyvatelstva, ale spíše hrály hlavní roli osobní antipatie.

726 paroch.

Taufschein



Hochw. Pfarrer v. H. hat in dem Pfarramt zu L. am 1. Okt. 1857 dem Emilia Marie Holub Tochter des Hrn. Holub Weibens in G. N. 120. geboren dem Taufbad. Gedauert hat er in demselben mit dem Taufwasser. geboren im Ort und Pfarramt. In der Kirchen - im Kirchenbuch. Emilia Marie Holub Tochter des Hrn. Holub Weibens. geboren am 1. Oktober 1857. geboren in demselben Ort. In der Kirchenbuch. In der Kirchenbuch. In der Kirchenbuch. In der Kirchenbuch.

Dieses ist die richtige Geburtsurkunde des in demselben Ort und Pfarramt. In der Kirchenbuch. In der Kirchenbuch. In der Kirchenbuch. In der Kirchenbuch.

Leopold Holub
Pfarrer



Handwritten signature

Křestný list Emila Holuba, vystavený dodatečně v roce 1857.

Impfungs-Bericht.

Holub Emilian

geb. d. 21. März 1848, Sohn v. Franz Holub, w. Mensch, alt, gebürtig v. Politz NE 119, wohnhaft in Politz NE 102, ist von Seiner geistlichen im Jahre 1848 im Königreich und Städte Besuchsreise empf worden, und ist als best Sohn von alt Person erachtet worden.

Geht am 11. März 1848.

D. d. Dwarow
Dwarow

Fr. J. Holub
Geistlicher

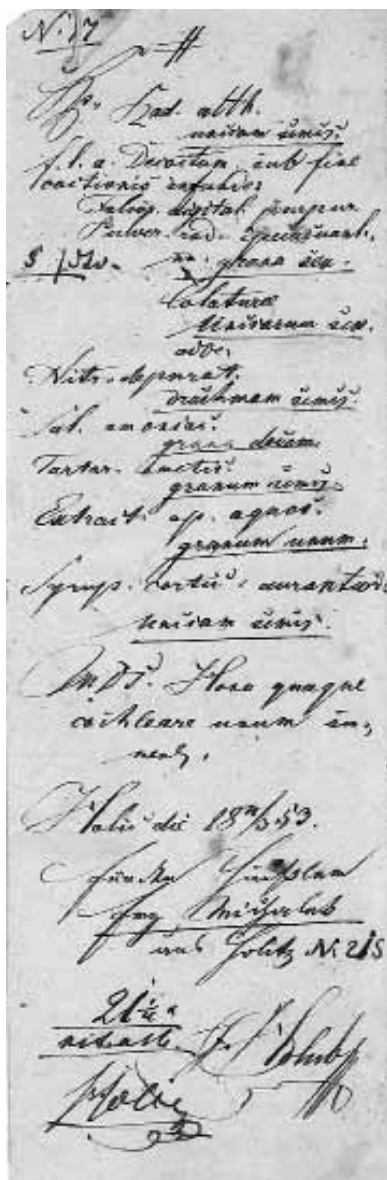


Vysvědčení o očkování čtyřměsíčního Emila Holuba z roku 1848.
Očkoval jej jeho otec František.

Možná také Holubův loajální postoj k císaři během revoluce, za který obdržel dokonce jakési vyznamenání v podobě vysvědčení věrnosti. Na spíše osobní rovinu celého sporu ukazuje také jiná skutečnost. Nově jmenovaný holický lékař Václav Říha se totiž ucházel o stejný post už v roce 1839. Snad byl i tehdy preferován představiteli města, ale u vrchnosti dostal přednost František Josef Holub.

V době zmíněného sporu zachvátila prakticky celé území Čech epidemie cholery. Padlo jí za obět asi 70 tisíc lidí a krutou daň si vybrala samozřejmě také v Holicích. Počet nemocných tu rychle narůstal a vynutil si dokonce zřízení provizorního špitálu. Je smutným paradoxem, že v době, kdy se představitelé Holic snažili Holuba všemožným způsobem odvolat z funkce, on trávil mnoho času péčí o své nemocné spoluobčany. Svědomitost jeho péče vyzdvihl mj. i okresní hejtman, když se snažil představitel Holic přimět k tomu, aby Holuba ve funkci městského lékaře ponechali...

Po svém odvolání působil František Josef Holub již jen jako okresní a soudní lékař a provozoval také vlastní soukromou praxi. V Holicích zůstal ještě dalších pět let. Snad doufal, že se po nových volbách obecní výbor obmění a jeho situace se zase



Lékařský recept Františka J. Holuba z roku 1853.



Dům čp. 68 v Pátku, ve kterém od roku 1857 žili Holubovi rodiče, pozdější foto.

zlepší, možná jen zkrátka nemohl sehnat jiné místo. Ale další obecní volby se nekonaly, výbor zůstal nadále ve stejném složení a Holub se rozhodl přijmout v roce 1857 místo panského lékaře v Pátku, nedaleko Loun.

Pátek byla obec s přibližně pěti sty obyvateli. Představovala centrum nevelkého páteckého statku, který patřil strahovským premonstrátům. Kromě Pátku zahrnoval ještě pět okolních vesnic, Radonice, Volenice, Stradonice, Řivčice a Bedřichovice. Pátek z nich byl největší. František Josef Holub zde byl v podstatě průkopníkem, před ním tu totiž žádný lékař nepůsobil.

Na Holice však rozhodně nezanevřel. Měl zde řadu přátel a nadále zde vlastnil domek se zahradou a tzv. Kmentovské pole, které pronajímal. Ani v době největší finanční tísně nikdy neuvažoval o tom, že by je prodal. Nemovitosti v Holicích představovaly jeho jediný majetek, na který se mohl ve stáří spolehnout. Celkově vlastnil v Holicích pozemky o celkové výměře 3 jitra 809 sáhů čtverečních (tj. přibližně 1,83 ha).



Lékařský zápisník Františka J. Holuba z doby jeho působení v Pátku, 1874.

Po jeho smrti byla jejich cena odhadnuta na 4800 zlatých (v r. 1880).¹⁹ Důležitá je také jiná skutečnost. V roce 1869 zažádal město Holice o udělení domovské příslušnosti. Ve své podstatě představovala určitou pojistku, resp. povinnost obce postarat se o svého příslušníka, pokud by se ocitl v hmotné nouzi. V té době mohl žádat o totéž v Pátku, tak ale neučinil. Zdá se tedy, že své zdejší působení nevnímal jako definitivní, přestože zde nakonec zůstal až do své smrti v roce 1879.

Dětství a dospívání

Prvních deset let života strávil Emil Holub v Holicích. Na Holice vždycky vzpomínal a pohlížel optikou šťastného dětství, které zde prožil. Absolvoval tu obecnou školu, kde vyučoval vyhlášený kantor František Lejhaneček. Holubovi se s ním zřejmě dobře znali. Anna Holubová je zapsána v roce 1843 jako svědek při narození Lejhanečova syna Karla a o dva roky později i u jeho dcery Marie. František Josef Holub je uveden jako svědek při narození Lejhanečova syna Františka.

Emil Holub se učil velmi dobře a na konci školního roku 1854 získal dokonce od holického faráře Jana Nováka „Veřejné vyznamenání“. O dva roky později se Holubovo jméno objevuje také v „Knize cti holické obecné školy“, kam se zapisovala jména žáků, kteří se *jak ohledně dobrých mravů, též z navštěvování školy, i dobře vynaložené pilnosti, za nejlepší uznali*.¹ Obecnou školu opustil v roce 1857 s vynikajícím prospěchem. Ze všech předmětů, tedy *mravů, náboženství, čtení, krásopisání, dobrořísemnosti a mluvnice a počtů s ciframi i z hlavy*, byl klasifikován *zvláště dobře*. V hodnocení docházky je uvedeno výmluvné *tuze pilně*.²

Bezpochyby již od útlého dětství Holub vnímal zvláštní postavení svého otce, které vyplývalo z jeho profese. Vždyť lékař, podobně jako kněz či učitel, hrál v životě maloměsta zcela specifickou úlohu. Platil za intelektuála a vzdělance. V případě Františka Josefa Holuba to ostatně, vzhledem k šíři jeho vzdělání a zájmů, platilo dvojnásob. Nepochybně se to projevilo i v určitém charakteru rodiny, stylu života a rodinném zázemí, v kterém malý Emil vyrůstal. Pohnuté období, v němž došlo k odvolání jeho otce z funkce městského lékaře, si samozřejmě pamatovat nemohl, byly mu nanejvýš čtyři roky.

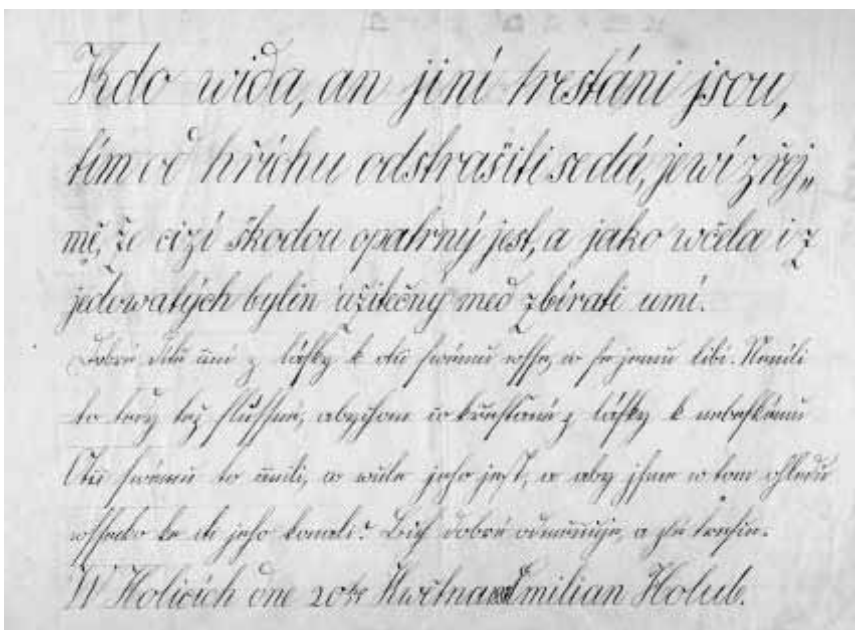
Otec hrál ve výchově malého Emila hlavní úlohu, zatímco matka stála trochu v pozadí. Snad již v Holicích ve svém synovi zažehl lásku k přírodě. Konkrétní doklady k dispozici samozřejmě nemáme, pokud pomíneme některé až idealisticky líčené příklady otcovské péče, které nám předkládá starší literatura.³ Bez ohledu na ně je však nade vše pochybnost, že František Josef Holub se svému synu od útlého dětství velmi věnoval. Dobře je to patrné zejména ve vzájemné korespondenci z pozdější doby. Není to nijak nepochopitelné, Emil byl jedináček, jediný potomek, navíc syn, na kterého se jeho otec upnul a v němž viděl svého



Veřejné vyznamenání mladého Emila Holuba
od holického faráře Jana Nováka z roku 1854.

následovníka a pokračovatele. Možná v něm dokonce spatřoval i určité naplnění vlastních ambicí, které nedokázal nebo prostě nemohl sám uskutečnit. Z tohoto postoje pak vyplývala láskyplná péče a zároveň bezmezná podpora, kterou svého syna zahrnoval. Svým působením do značné míry ovlivnil jeho pozdější život. Emilovi se stal vzorem, ke kterému vzhlížel a kterého obdivoval, a zároveň také oporou a jistotou, na niž se mohl vždy spolehnout.

Krátce po přestěhování do Pátku složil Emil Holub zkoušku z německého jazyka na reálné škole v Rakovníku a mohl nastoupit ve školním roce 1857/1858 na německé c. k. Malostranské gymnázium v Praze.⁴ Stejně jako v případě Staroměstského gymnázia, kde studoval jeho otec, bylo i gymnázium Malostranské velmi prestižním vzdělávacím ústavem. Je trochu překvapivé, že jej otec nechal studovat právě zde, vzhledem k tomu, v jaké finanční situaci se v té době rodina nacházela. Vždyť od roku 1849 byla odkázána prakticky jen na příjem z jeho soukromé praxe a patrně právě ekonomické důvody zapříčinily stěhování do Pátku. Je zřejmé, že studiu svého syna věnoval velikou pozornost a snažil se mu poskytnout stejně kvalitní vzdělání, jakého se dostalo i jemu.



Školní práce Emila Holuba z konce docházky do obecné školy z roku 1857.

Studium v Praze bylo ovšem finančně poměrně náročné. Platilo se školné, bylo nutné zajistit také ubytování, stravu a další potřeby. Byt našel Emil Holub v nynější Mostecké ulici na Malé Straně, v domě čp. 441 u Kateřiny Ulrichové. Zajímavé je, že Kateřina Ulrichová nebyla majitelkou domu, tím byl Strahovský klášter. Víme, že v pozdější době někteří představitelé kláštera velmi významně podpořili Holubovo studium a nabízí se tedy otázka, zdali nepomohli již nyní.

Gymnaziální studia mladého Emila Holuba ovšem nezačala zrovna šťastně. Přišel na úplně jiný typ školy, než na jaký byl dosud zvyklý. Na gymnáziu se vedle náboženství vyučovaly také přírodní vědy, tedy matematika, zeměpis a přírodověda, a kromě toho jazyky, především latina, němčina a čeština, a samozřejmě také krasopis. Holub se v Praze doslova trápil. Vyučující sice pozitivně hodnotili jeho píli, neměl např. za celý rok ve škole ani jedinou absenci, méně kladně ale hodnotili jeho

znalosti. Jen stěží prospíval, a to i v předmětech jako byla čeština nebo krasopis. Na konci roku ze dvou předmětů dokonce propadl a musel ročník opakovat.

Dnes je velmi těžké soudit, co bylo příčinou slabého prospěchu. Starší literatura často představuje Holuba jako osobnost, která měla již od útlého mládí vyhraněné zájmy a byla pevně rozhodnuta věnovat se cestování a výzkumu Afriky. Tímto pohledem pak posuzuje zpětně celé období, které předchází Holubovým cestám. Vznikají pak pozoruhodné, nicméně ničím nepodložené konstrukce, jako např. v knize B. Baušeho z roku 1907: *Že býval druhdy ve škole roztržit, není divu: učitelé jeho nemohli tušiti, že doma při matném světle dlouho do noci sedá a po odbytí nejnnutnějších školních věcí o svých plánech do budoucnosti přemítá.*⁵

Jindřich Dlouhý naopak slabý prospěch přiznává. *Nebyl to tedy prospěch valný, i když část musíme přičíst na nedokonalou znalost řeči.*⁶ Na gymnáziu se totiž oproti obecné škole vyučovalo výhradně německy. Holub měl určité základy německého jazyka z domova, rodiče mluvili oběma jazyky a matka zřejmě převážně německy.⁷ Holub sice zvládl zkoušku z němčiny v Rakovníku, avšak zřejmě to nestačilo. Dlouhého tvrzení ostatně potvrzují poznámky k hodnocení u několika předmětů. Například u klasifikace z náboženství (hodnoceno *dostatečně*) je připsáno, *že znalosti odpovídají více než přednes.* V případě německého jazyka je pak výslovně uvedeno, že jsou Holubovy *jazykové znalosti stále ještě nedostatečné.* Holub na jazyky skutečně příliš nadaný nebyl, ale určitý vliv na jeho slabý prospěch mohly mít i jiné skutečnosti. Například veliké změny, kterými prošel v poměrně krátkém období v letech 1856–1857. Stěhování z Holic, ztráta přátel i celková změna prostředí a následná konfrontace s životem velkoměsta musely desetiletého Emila ovlivnit. Ocítl se v cizím prostředí, na které nebyl zvyklý, a především vůbec poprvé bez rodičů, jejich péče, pomoci i přímého dohledu.

Po roce studia tedy Emil Holub Prahu opustil, první ročník gymnázia pak opakovat v Žatci, kam přestoupil údajně právě proto, aby se zdokonalil v němčině.⁸ Pět let zde bydlel u otcova kolegy, žateckého ranlékaře Josefa Menzla v čp. 55, později pobýval rok u Johanna Kynasta v čp. 17 a dva roky u Marie Panhansové v domě čp. 311.⁹ Na žateckém gymnáziu se jeho prospěch skutečně poněkud zlepšil a nakonec tu i úspěšně

odmaturoval. Ale s jazyky, ke kterým tu přibyla ještě angličtina, zápolil i zde a bude se s nimi potýkat po celý život.

V období gymnaziálních studií se zřejmě v Holubovi probudila ohromná ctížádost, vlastnost, která asi nejvíce ze všech ovlivní všechna jeho zásadní životní rozhodnutí. Byl jedináček, zahrnovaný láskou a všemožnou péčí, a nebyl zvyklý, že by mu něco nešlo. Školní neúspěchy řešil zvýšenou pílí, té si ostatně vyučující byli velmi dobře vědomi. Píle i pracovitost se stanou pro Holuba zcela charakteristickými vlastnostmi. Snad byl pobízen otcem k lepším studijním výsledkům, možná sám trpěl pocitem, že se mu nedokáže vyrovnat. Pro Františka Josefa Holuba to jistě nebylo lehké období, sám se studiem neměl nejmenší problémy. Ale svého syna velmi miloval a bezmezně podporoval.

Studium v Žatci bylo pro Emila Holuba významné také z jiného důvodu. Začaly zde totiž zvolna krystalizovat jeho zájmy, bavila ho geografie, zoologie, mineralogie a botanika. V těchto předmětech také dosahoval poněkud lepších výsledků. Svě zájmy rozvíjel i mimo školní výuku a z tohoto období pocházejí první zmínky např. o jeho zálibě ve sbírání přírodnin.

Holub na své studium v Žatci později vzpomínal a do tohoto období také kladl své vědecké začátky: *Během svých studií na žateckém gymnáziu a později co student na pražské univerzitě, byl jsem velký ctitel přírodních věd a archeologie. Na svých prázdninových toulkách jsem sesbíral mnoho materiálu, sestávajícího z hmyzu, rostlin, fosilií (křídových a třetihorních) a důležité objekty starověkých řemeslníků, vytvořené rukou nejstarších obyvatel severozápadních Čech, které jsem vyhrabával z mohyl a hrobů v údolí řeky Ohře.*¹⁰ Dokladem prohlubujícího se zájmu o přírodu, který postupně přerostl v systematické studium, je např. Holubův zápisník věnovaný motýlům z roku 1863. Tehdy byl studentem teprve pátého ročníku žateckého gymnázia. Sešit čítá přibližně sto hustě popsaných stran. Informace čerpal z několika encyklopedií, zřejmě z otcovy knihovny, a týkají se charakteristiky nejrůznějších druhů motýlů, popisu jednotlivých stadií jejich vývoje apod. Je velmi pravděpodobné, že měl podobných zápisníků více, avšak dochoval se pouze tento jediný.¹¹

Není divu, že v mladém Emilu Holubovi rostl zájem o přírodní vědy. Snad k tomu inklinoval již v Holicích, avšak pokud ano, je třeba jej samo-

zřejmě vnímat v kontextu jeho věku a zbytečně nepřeceňovat. Teprve na gymnáziu měl totiž více podnětů a možností ho rozvíjet. Veliký vliv na něj měla nepochybně i naprostá změna charakteru a typu krajiny. Zatímco Holice leží v přehledné rovině s dalekými výhledy do okolí, v Pátku Holuba obklopovala romanticky členitá krajina s pohádkovým panoramatem Českého Středohoří. Přitahovala jeho pozornost, jitřila jeho představivost a podněcovala k výzkumným výpravám. Věnovat se jim mohl sice jen o prázdninách, kdy pobýval u rodičů, avšak s o to větším nadšením a vytrval v nich i později, během svých studií na pražské univerzitě.

Během prázdnin roku 1865 se v Pátku seznámil s Eduardem Klabochem. Jeho jméno dnes už nikomu mnoho neřekne, avšak jedná se o synovce významného českého cestovatele a botanika Benedikta Roezla, který v té době pobýval ve Střední Americe a zasílal botanickým zahradám po celé Evropě ohromné množství rostlin, především orchidejí. Do Čech se natrvalo vrátil až začátkem osmdesátých let a založil zde spolek *Flora* a stejnojmenný časopis. Roezlův otec Vincenc pracoval v Pátku jako zahradník a po určitý čas zde žila také rodina Roezlový sestry Anny, matky Eduarda Klabocho. ¹²



První dochovaný přírodovědecký zápisník Emila Holuba z roku 1863.



Pomník
Benedikta Roezla
v Praze.

Klaboch se vyučil zahradníkem, od roku 1863 působil v Levanicích u Postoloprta, odkud se po dvou letech vrátil ke své matce do Pátku. Pobýval zde tři roky a poté odešel do Wasserburgu v Dolních Rakousích. Právě během těchto tří let se o prázdninách setkával s mladým Emilem Holubem a později na to vzpomínal: *Bylo to v roce 1865 v Pátku nad Ohří, kdy můj bratr nějakým nárazem poškodil si nohu, roztříštil si holení kost.*¹³ *Lékařem tam byl tehdy Dr. František Holub, otec našeho cestovatele, který denně navštěvoval nemocného bratra. Jednoho dne dozvěděl se Dr. Holub, že B. Roezl poslal svému otci cestopis určený pro časopis Deutsche Gartenflora*¹⁴. *Dr. Holub nabídl se, že pořídí opis.*¹⁵

*V tomtéž čase přišel na prázdniny Emil Holub, který studoval gymnázium v Žatci. Mladík vznětlivý, milovník přírody a náruživý nimrod.*¹⁶ Jak-

*mile dostal rukopis do ruky, byl hned nadšen pro cestování. Mnohdy jsme si vyprávěli, že též se podíváme na svět, jen co se k tomu naskytne příležitost. Denně přicházel s otcem k nám na návštěvu a já chodil zase k nim.*¹⁷

*Minuly prázdniny, Emil musel do Žatce a já též po svém zaměstnání, ale začátek byl položen. Já učil jsem se zahradnictví u svého děda v Pátku, tak mohli jsme se o příštích prázdninách opět scházeti.*¹⁸

Zmíněný Roezlův cestopis tehdy vycházel od roku 1861 na pokračování.¹⁹ V Klabochově i Holubově písemné pozůstalosti, uložené v archivu Náprstkova muzea, se dodnes dochovaly oba opisy. Klaboch sice vzájemnému setkání přisuzuje velký význam, ale patrně je trochu přeceňuje, snad i s ohledem na skutečnost, že se on i Holub později skutečně stali cestovateli. Eduard Klaboch odjel začátkem sedmdesátých let za svým strýcem do Ameriky. *V roce 1871 obdržel jsem z domova dopis, v němž přiložen jeden od Roezla [...] a ku konci byla následující poznámka: Má-li Eduard chuť k cestování, necht' jde do Mexika a zůstane ve Sontecomapan, aby se přiučil tamnější řeči, a později pak může jít se mnou.*²⁰ Emil Holub se vydal na svou první cestu do Jižní Afriky o rok později.

Setkání obou mladíků se odehrálo kolem poloviny let šedesátých, Holubovi bylo v té době osmnáct let, Klabochovi dokonce jen třináct. Nadšení pro cestování a případné cestovatelské plány je tedy nutno vnímat v těchto souvislostech. Dospívající chlapci nepochybně po přečtení Roezlova spisu snili o dalekých krajích a dobrodružném cestování, ale na druhou stranu, kdo v jejich věku nemá podobné touhy? Klaboch navíc vymezil vzájemný kontakt s Holubem obdobím prázdnin



Eduard Klaboch,
synovec Benedikta Roezla.



Maturitní fotografie Emila Holuba.
K. Müller 1866.

v letech 1865–1866. Pro Holuba znamenalo setkání s ním zřejmě jen epizodu z mládí, která se však v kontextu jeho pozdější profese samozřejmě stává velmi zajímavou. Sám ale Roezlův cestopis či setkání s Klabochem nikde neuvádí a nebýt jeho krátké vzpomínky, o setkání dvou pozdějších cestovatelů by se zřejmě nikdo nedozvěděl.

Dokonce když v roce 1877 napsal Benedikt Roezl Holubovi dopis, cítil potřebu se mu připomenout. *Nevím, zdali jsem Vám známý, přestože jsme oba ze stejné vesnice, která se jmenuje Pátek. Můj otec zde byl zahradníkem a před dvěma lety zemřel.* Roezl se v dopise ptal Holuba na některé podrobnosti z jeho afrických výzkumů a zmínil také oba své synovce, z nichž jeden v té době působil v Ekvádoru a druhý v Kolumbii.²¹ Osobně se Holub s Benediktem Roezlem setkal jen krátce na banketu uspořádaném u příležitosti svého návratu z Afriky v roce 1879.

Medicinae doctor

Po složení maturitní zkoušky se Emil Holub zapsal na medicínu na pražské Karlo-Ferdinandově univerzitě. Následoval tak příkladu svého otce, navíc volba medicíny byla v té době jednou z mála možností, jak dále rozvíjet své zájmy v oblasti přírodních věd.

Emil Holub studoval medicínu v letech 1866–1872. Během studií bydlel na Malé Straně, v domě U bílého anděla v Ostruhové ulici čp. 239/35 (dnešní Nerudova). Navštěvoval přednášky významných lékařů, skutečných osobností lékařské vědy. Fyziologii přednášel Jan Evangelista Purkyně, botaniku prof. Kostelecký, kterého si pamatoval i Holubův otec. Působil zde ale také např. průkopník fyzikální diagnostiky Anton Jaksch nebo světově uznávaný oční specialista a přednosta oční kliniky Josef Masner. Emil Holub později vzpomínal především na přednášky z anatomie proslulého patologa Vincence Alexandra Bochdalka nebo Václava Treitze.

Také mezi Holubovými spolužáky bychom našli osobnosti, které se proslavily. Jednou z nich byl Otakar Feistmantel, pozdější významný český cestovatel po Indii, kromě toho ale také uznávaný geolog a paleontolog. Od druhého ročníku medicíny pracoval Feistmantel v Museu království Českého a zakrátko se stal spolupracovníkem významného geologa prof. Jana Krejčího. S Holubem sice měli podobné zájmy, ale přáteli se nestali.

Studium na vysoké škole bylo finančně poměrně náročné, dokonce i pro lépe situované rodiny, než byla rodina Holubova. Peníze se u nich sháněly obtížně a museli se hodně snažit, aby s nimi vyšli. Především v počátcích Holubova vysokoškolského studia byla finanční situace rodiny nejtíživější a František Josef Holub dokázal zajistit potřebné

Felctz in *Böhmen* gebürtig,
 ordentlichen Hörer der *Medicin* & *Chemie* wird zum
 Behufe der *Beibehaltung des Lycei*
 bestätigt, dass er zu Folge des bei dem Gefertigten
 abgelegten Colloquiums aus *der Physik*
Logie an *Se.* bewiesen habe, den Unterricht
 mit *ausgezeichnetem* Fortgange genossen zu haben.

Prag, am 25 Juny
 1868.

Prof. Dr. J. Purkyně
u. a. Prof. J. Feistmantel

Zápis o složené zkoušce z fyziologie u prof. Purkyněho v roce 1868.



Jan Evangelista Purkyně.



Otakar Feistmantel. A. F. Langhans, s.d.



Titulní list zápisků z přednášek ze zvěrolékařství z let 1868–1869.

peníze jen s velikými obtížemi. Měsíční náklady na studium, které tehdy obnášely přibližně 25–30 zlatých měsíčně, pro něj představovaly velkou sumu peněz. Jeho příjem závisel z větší části na platbách pacientů, přičemž se často stávalo, že mu za lékařskou péči zůstali dlužní. Více podobných pohledávek pak způsobilo pozdržení měsíční apanáže. Nakolik obtížné bylo financování syna na studiích, dokládá jejich vzájemná korespondence z této doby: *Milý drahý synu! V příloze obdržíš, mým již dřívějším dopisem, avisovaných 20 zl. tolik, kolik jsem mohl shromáždit. Dostal bys býval více, ale vymohl jsem ve Stradonicích 27. t. měsíce jen pětinu mých tamějších dluhů.*

Z těchto peněz patří 12 zl. za měsíc květen, zaplat' proto hned závazky za tento měsíc; 3 zl. 70 použij na ty kalhoty, cos koupil, a 40 kr. na bochník chleba, a tak Ti zůstane také 4 zl. 90 na měsíc červen; nejdéle za týden, tedy opět kolem úterý a středy v květnu, ti, doufám, budu moci poslat zbývajících 10 zlatých na měsíc červen s několika guldeny na červenec...

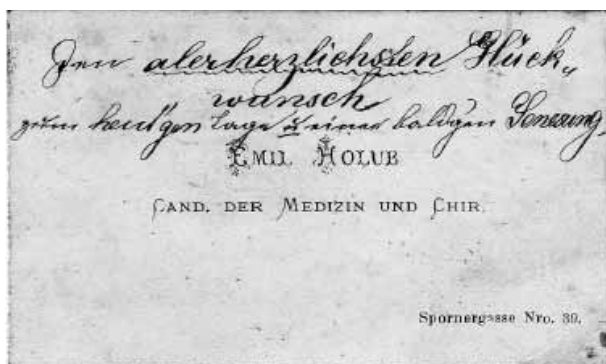
V listopadu 1869 žádal Emil Holub u c. k. místodržitelství o poskytnutí příspěvku na studia. Otec jej vybavil nejrůznějšími podklady,



Student medicíny Emil Holub.
J. Tomáš, s.d.

celkem se jednalo o čtyřicet dokumentů, které měly doložit jeho nejrůznější zásluhy. *Dále pak ve své prosebné žádosti řekni, že od r. 1848, kdy jsem život pro c. k. nejvyšší císařský dům ohrozil, tvá matka trpí následkem těchto nepokojů nevyhlášenou nemocí hlavy a prsou (velmi bolestivou), která byla a bude po léta bez úspěchu léčena. Prosím urozeného pátera páteckého provizora, aby s Tebou s těmito dokumenty zašel k panu místodržiteli; musí, pokud ještě není pozdě, pro Tebe vydat to rozhodnutí.¹*

Snadno si lze představit nejistotu, kterou Emil Holub pociťoval kvůli nedostatku peněz. Otec jej z Pátku těšil, i když i on sám netrpělivě očekával zprávu o vyřízení žádosti. ...*přece Tě ze srdce těším, zůstaň co nejvíce rozvážný a netrap se a neubližuj svému zdraví, kdybys to stipendium neměl dostat; neboť Bůh nám s Tebou tak dalece pomohl, pomůže také k Tvému samostatnému místu, dobře to rozmysli, drahé dítě. Měl-li bys trpět nedostatkem peněz, vypůjč si nejnnutnější od tety, když bychom Ti nemohli do úterka nic poslat. Ale za žádných okolností to nebude trvat dlouho a obdržíš nejen to, co Ti na listopad dlužíme (7,50 zl.), nýbrž také větší část na prosinec. To jsou mně ohlášené dlužné částky ze Stradonic. Každopádně můžeš být ujištěn, že nutné peníze co nejdříve obdržíš.* Emil Holub nakonec stipendium získal a dostával je až do konce svých vysokoškolských studií. Dle svých možností mu pomáhali také někteří příbuzní, především rodina Holubovy matky. V prvním roce studia např. chodil Emil Holub na obědy ke své tetě na Pohořelec, později se také občas stravoval přímo ve Strahovském klášteře. V té době to ostatně nebylo nic neobvyklého. Význam pomoci především ze strany strahovských premonstrátů vyzdvihl František Josef Holub mnohem později v dopise svému synu. V něm také odkryl některé důležité podrobnosti, které měly veliký vliv na průběh studia jeho syna. *Kdo jest hlavně příči-*



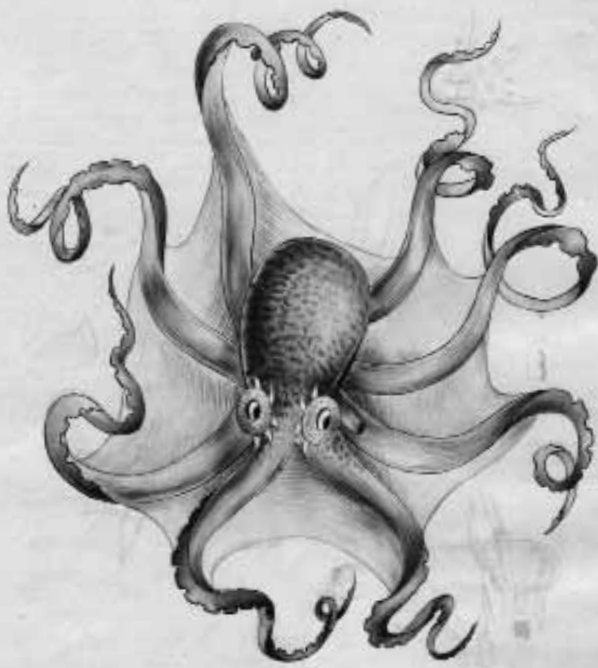
Holubova navštívenka
z dob studií.

nou, že jsi od quarty již nejen celé nadgymnázium, nýbrž i lékařská Tvá študia dokončiti mohl [...]. Pomysli, kdo hlavně příčinou byl, žes tolik let nadací Ferdinandovou 120 zl. užíval; jediné protekce p. provizora Tobě k ní pomohla; dobře Ti známo naše tehdejší postavení, v kterém by jsme bez velkých dluhů dělání, neb docela prodáním naší reality v Holicích nebyly s to o Tvé budoucí vzdělání se tak postarati...²

Kromě výdajů za bydlení a běžnou potřebu spojenou s pobytem Emila Holuba v Praze, bylo třeba hradit také studijní taxy, učební materiály apod. Velmi dojemně působí obětavost Holubova otce, který svému synu po nocích opisoval učební texty. Tuto pomoc v dopisech občas připomínal; snažil se tím svého syna motivovat a povzbudit k ještě většímu úsilí. *Abych mohl tolik opisovat, když obyčejně ½ dne trávím návštěvou nemocných, musel jsem vstávat už ve čtyři hodiny ráno a do noci psát. Nejpozději v tomto týdnu obdržíš poštou zbytek a tu vypůjčenou patologickou anatomii; napiš mi zprávu o tom, co chci vědět v mém dopise. Kolik kolokvií máš již, milý Emile, hotovo? Studuj jen rádně, abys opět přinesl tak vynikající vysvědčení jako v uplynulém semestru, nebo i v něčem lepší. Vždyť to děláš hlavně pro sebe a nám tím děláš radost. Tedy pilně studuj a obstoj s vyznamenáním.*³

Opisy ovšem nesloužily ke studiu pouze Emilu Holubovi, naopak se zdá, že jeho otec je pořizoval také pro svou vlastní potřebu, aby se jejich prostřednictvím dále vzdělával. Ukazuje na to jejich vzájemná korespondence z období krátce před ukončením studia. V lednu 1872, tedy pouhý měsíc před promocí svého syna, např. ještě urgoval zaslání učebního

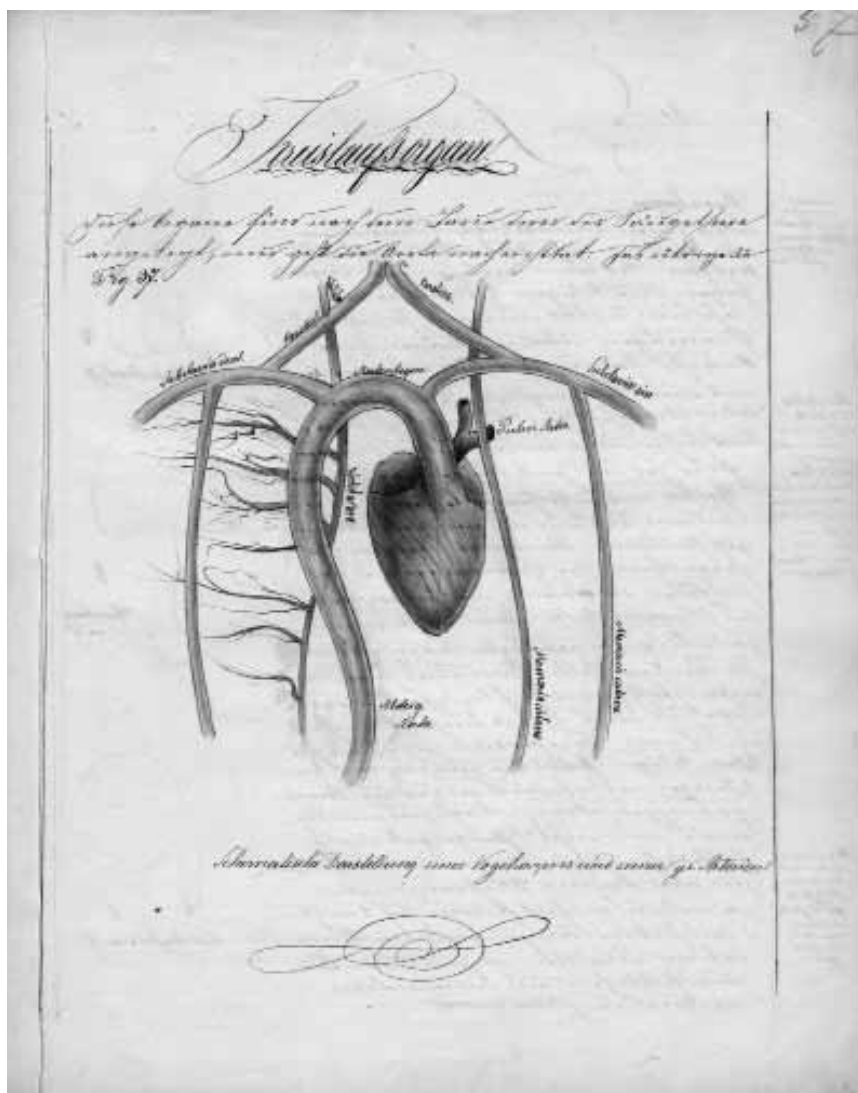
98



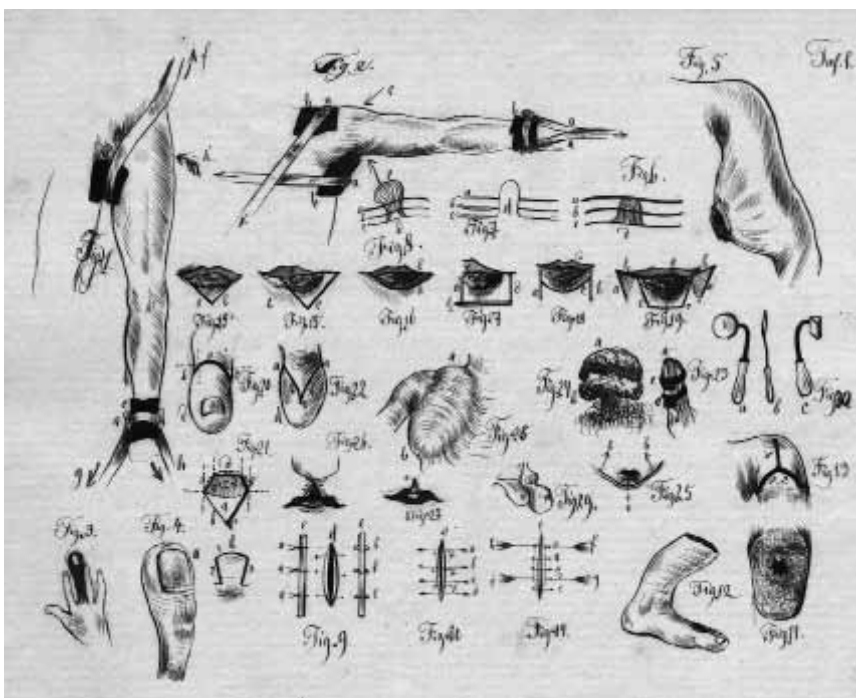
Cepus vulgaris

Dasjenige, was ich beobachtet habe, ist ein gewisses Thier, welches ich
für ein Octopus gehalten habe. Es hat acht Arme, die sich in
eine gewisse Weise bewegen können. Die Arme sind an der Basis
mit Saugnapfen versehen, die sich an Gegenständen anheften
können. Die Haut ist sehr dünn und durchsichtig. Die
Farbe des Thieres ist gewöhnlich grau oder braun.
Es ist ein sehr interessantes Thier, das man in
unseren Gewässern häufig findet.

Ilustrace Emila Holuba k zápisu přednášky ze srovnávací anatomie z roku 1871.



Ilustrace Emila Holuba k zápisu přednášky ze srovnávací anatomie z roku 1871.
Nákres srdce a cév ptáků.



Ilustrace k poznámkám k vnějšímu lékařství z let 1869–1870.

textu: *V Tvém dopisu mi také píšeš, že mi výklad z patologické anatomie pošleš k opsání, bohužel se tak ještě nestalo; já to ochotně udělám...*⁴

Během vysokoškolských studií Emil Holub velmi prohloubil své znalosti přírodních věd. Měl mnoho studijních povinností a na své záliby mu tak zbyval jen omezený čas. Prázdniny trávil u rodičů v Pátku, v jehož okolí se toulal a horlivě sbíral přírodniny, popřípadě lovil drobnou zvěř. Černý kabát, široké otcové šedivé kalhoty (mé 3 černé jsou na dranc), vykasané velké boty, přes jedno rameno pušku a honební tašku, na druhém prach, u tašky připnuté velké kladivo, v pravé ruce mohutnou škatuli a za mno[u] pes, tahajíc motyku – to je můj obrázek, jak americký trapper, když se na rok na lov ubíral, někdy přijde k tomu ještě udice. Holub si těmito výpravami rozmnožoval svou přírodovědeckou sbírku, ale zároveň mu také sloužily k určitému výdělku, protože část svých úlovků

následně prodával *Chytil jsem [...] rybiček a nalezl a dobyl: Skamenělin 267 kusů v ceně 29 fl. 11 kr., Anatomických preparátů 53 (cenu od těchto nemohu určit, až v Praze), [...] 51 rozličných ptačích vajec (ceny nevím, to až v Praze, ale některé jsou od tak řídkých ptáků, že přijde jedno až na 50 kr.), kameny na způsob lávy 11, v ceně 1 fl., 35 kr.*⁵

Emil Holub byl velmi svědomitý student. V jeho písemné pozůstalosti se dochovalo několik sešitů se zápisy přednášek. Některé si doplňoval jemně provedenými a často kolorovanými kresbami. Zápisník poznámek z vnitřního a vnějšího lékařství doplnil několika listy se schematickými nákresy různých zranění a konkrétních projevů nemocí, poznámky ze srovnávací anatomie vybavil desítkami ilustrací. Téměř každá stránka obsahuje barevnou kresbu živočicha či schéma jeho vnitřního ústrojí apod. Své kresby prováděl s mimořádnou pečlivostí. Zajímavé jsou také dva zápisníky věnované hmyzu (blanokřídlí a dvoukřídlí), které koncipoval jako atlas. Téměř ke každému druhu přitom připojil barevný obrázek jeho zástupce.

Kreslířský talent zdědil Emil Holub po otci. Mnoho konkrétních dokladů jeho kreslířského umění nemáme, přesto jeden velmi zajímavý k dispozici je. Jedná se o zoologický atlas, který pro svého syna sestavil v letech 1869–1870. Jedná se o svázanou knihu, obsahující téměř tři sta barevných ilustrací savců, ptáků, plazů i ryb. Částečně jej sestavil z výstřižků Schubertova atlasu⁶, avšak skoro polovinu zhotovil sám.

František Josef Holub si velmi hleděl prospěchu svého syna. Ve vzdělání spatřoval jeho slibnou budoucnost a všemožně se snažil Emila motivovat či povzbuzovat k co největšímu úsilí. *Ve všech dopisech jsem se zapomněl Tě zeptat: Proč také letos neposloucháš přednášky z chirurgie; je to mé nejvroucnější přání, aby ses stal vedle doktora medicíny také doktorem chirurgie, pak Ti bude publicum i svět otevřený.*⁷

V prosinci 1871 se chýlilo studium Emila Holuba ke konci. Přípravoval se na složení druhého rigoróza a opět jej tížila finanční situace, neboť zkušební taxa tehdy činila 65 zlatých. Rodiče mu z Pátku poslali 100 zlatých, vše, co dokázali sehnat. Emil zaplatil zkušební poplatek a za zbývajících 35 zlatých si pořídil zimmník. Složením rigoróza završil svá studia. Diplom měl převzít na slavnostní promoci, která však byla paradoxně finančně ještě náročnější, než vlastní zkouška. Samotná promoce tehdy přišla na 115 zlatých, ovšem vedlejší náklady odhadnuté



Oznámení
o promoci
Dr. Emila Holuba.

Emilem Holubem představovaly dalších 150 zlatých. Tak značná vydání v poměrně krátké době byla za hranicí možností jeho rodičů. Holubovu otci se je však nakonec podařilo sehnat, byť poněkud nestandardní cestou. Nájemce svých pozemků v Holicích požádal o zaplacení nájmu na tři roky dopředu. Získal tím 100 zlatých a zbytek sumy pak získal výměnou blíže neurčených stříbrných tolarů a císařských dukátů. Snad se tedy jednalo o rodinné památky.⁸

Slavnostní promoce Emila Holuba se konala 24. února 1872. Emil se stal pýchou rodiny, nechal si natisknout množství promočních oznámení, jen otec si jich vyžádal 35 kusů a zasílal je *dobrym přátelům v Holicích, Peruci, Žatci, Lounech, Štáhlavech a Pátku*. Na přání svého otce si Emil nechal na oznámení natisknout své jméno v podobě *Emilian*.

První vědecké úspěchy

Emil Holub je nejvíce spojován s cestováním, Afrikou a z hlediska své vědecké práce především s etnografií, geografií nebo přírodními vědami. Nicméně svých prvních úspěchů na poli vědy dosáhl ve zcela jiném oboru, kterému se intenzivně věnoval v mládí, ale na který nezapomněl ani v pozdějších letech.

Víme již, že během lékařských studií prohluboval své znalosti v přírodních vědách. Na přelomu šedesátých a sedmdesátých let ale rozšířil



Pohled na Pátek. Kresba Emila Holuba v jeho zápisníku
Tagebuch-Reisen, 1869–1870.

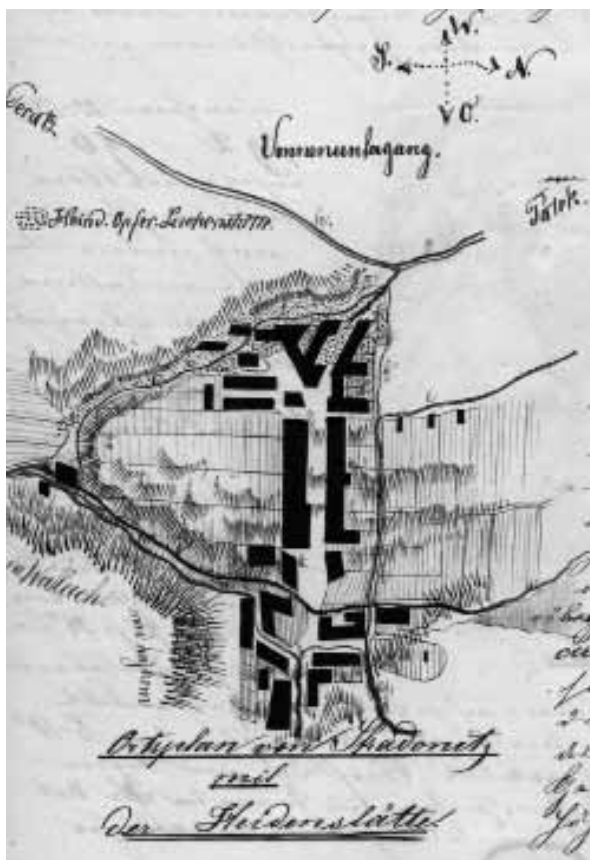
spektrum svých zájmů také o archeologii. Ta v té době ještě nebyla skutečným vědním oborem, jako vědní disciplína se teprve utvářela, stejně jako metody její práce, terminologie atd.

Jak vlastně došlo k tomu, že archeologie Holuba tolik zaujala, popsal sám ve svém zápisníku: *Na západní straně vede jedna cesta a odbočuje kolem vesnice dále k mlýnu, a pak proti Chrastinu z jihu na sever se střídavě rozkládají budovy a ovocné sady, nalevo se zdvihá 1–2 sáhy vysoký svah stradonických polí, jež se táhnou od zmíněné cesty severozápadním směrem k vesnici. Na tomto svahu si vesničané povšimli humusnaté půdy, sahající do 4 až 6 sáhů, a částečně prokládané popelnicemi. [...] Průzkum, který bychom si snažně přáli, nebylo možné vykonat [...]. Kopalo se tedy do země, každý na své parcele, až na úroveň cesty, někdo ještě níže. Každý to pak převážel na pole [...]. Lidé při kopání [...] často nacházeli celé kostry, hrnce s popelem, předměty ze železa a šedé načervenalé nádoby na popel, to vše většinou obehnané kamennou schránou. [...] Lid si toho vůbec nevšiml. Fragmenty jeleního paroží se házely prostě do komory, kosti se prodávaly kupci, hrnce byly rozbity a jen tu a tam byl uschován nějaký bronzový nebo kovový předmět. Bylo to v listopadu*

roku 1869, kdy mi můj drahý otec napsal ohledně výkopů přibližně toto: Před několika dny ke mně přišel Herklotz, jeden obyvatel Stradonic, a přinesl mi kostěný předmět ve tvaru lopatky, hezky zpracovaný a prastarý, s tím, zda bych ho neupotřebil [...]. Já jsem to vděčně přijal, a ptal se, odkud že to má. Potom mi jako místo nálezu přesně popsal lokalitu za svou zahradou na polní cestě, jdoucí dolů k mlýnu. Tam prý tuto lopatku našel společně s malým hrncem, částečně naplněným popelem, ale bohužel rozbitým. Schoval jsem ti to, abych to poslal příští fúrou do Prahy, protože to považuji za předmět velmi hodnotný, který možná náleží staříckému dávnověku.¹

Je možné, že již dříve Emil Holub během svých toulek v okolí Pátku našel některé archeologické předměty, ale o tom nemáme dochovány žádné konkrétní zprávy, a pokud tomu tak skutečně bylo, hlouběji se jimi nezabýval. Na konci šedesátých let 19. století se začaly v okolí Stradonic objevovat v poměrně hojném počtu velmi zajímavé předměty. Místní lidé jim příliš pozornosti nevěnovali, nenacházeli je záměrně, ale vlastně jen při běžných polních pracích. Přesto u některých obyvatel vzbudily pozornost, kromě Holubova otce je sbíral např. i perucký vikář František Daneš a jistě i další lidé. Jak vyplývá z citovaného úryvku z Holubova zápisníku, vděčil Holub za svůj první archeologický předmět svému otci. S trochou nadsázky je tedy možné říci, že studium archeologie podnítil právě on, stejně jako tomu bylo v případě zájmu o přírodní vědy. Samotné zaslání kostěného předmětu sice jeho syna k důkladnějšímu studiu nepřivedlo, nicméně byl to velmi důležitý podnět, který se měl zakrátko rozvinout do netušených rozměrů.

Vyrobil jsem na lžičku zasklenou krabičku a nechal ji být, aniž jsem se dále staral o to, abych vedle svého hojného studování věnoval svoji trošku volného času pořádání a péči o své přírodovědné sbírky. – Nadešly Vánoce a čtrnáctidenní prázdniny. Při systematickém sestavování kosterních preparátů mne najednou bezděčně napadla myšlenka na kostěný kousek nalezený u Stradonic [...]. Odebral jsem se do tedy do c. k. universitní knihovny, abych si tam od důvěrně zasvěcených pánů vypůjčil knihu ke své dostatečné orientaci. – Poradili mi od Dr. Vocela Pravek země české² – ale bohužel byla tato kniha teprve před několika dny vypůjčena na měsíc a měl jsem tedy ještě dlouho čekat [...]. Jako obvykle nechtělo se mé nitro smířit s takovou zkouškou trpělivosti. Jak



Mapka Stradonic.
Tagebuch-Reisen,
1869–1870.

jen rychle to šlo, chtěl jsem teď poznat podstatu kostěné lžičky. V této nouzi mi poradil jeden z pánů, abych vyhledal konservátora českého muzea pro úsek archeologie, pana Beneše, a požádal jej o poučení. To jsem také hned učinil a tomuto dobrotivému, pronikavě vzdělanému pánovi vděčím za to, že mi do hrudi zasadil semeno lásky k zešřelému věku mé milované vlasti...³

František Xaver Josef Beneš byl jeden z nejbližších spolupracovníků samotného zakladatele české archeologie, Jana Erazima Vocela a zároveň jednou z předních osobností Archeologického sboru, působícího při

Museu království Českého (dnešní Národní muzeum). Beneš byl velmi vlídný člověk a ochotně určil předmět, který mu Holub ukázal. Jednalo se podle něj o kostěnou jehlicí, kterou se zdobily keltské ženy.⁴ Mnohem důležitější než vlastní určení předmětu však bylo, že Holuba vybídl k dalšímu archeologickému průzkumu okolí Stradonic. Aby mladého medika řádně nadchl, sdělil mu své přesvědčení, že v dané lokalitě jistě nalezne ještě mnoho zajímavého. Pro Emila Holuba nemohl být podnět silnější. Byl to tedy Beneš, kdo v Holubovi probudil zájem o archeologii a otevřel mu k ní cestu. Povzbuzoval jej k sbírání archeologických nálezů, jejich třídění a studiu a položil tím základy Holubových výzkumů, které následně rozvíjel nejen v Čechách, ale na které navázal i později, během svých cest po Jižní Africe.



Jan Erazim Vocel,
zakladatel české archeologie.

O velikonočních prázdninách podnikl Emil Holub průzkum nedaleko Stradonic v Levousích. Doufal, že získá přibližně sto předmětů, jaké však bylo jeho překvapení, když jich našel téměř třikrát tolik. Na radu Františka X. Beneše si 8. února 1870 založil pro své výzkumy zvláštní zápisník. Nazval jej *Tagebuch-Reisen* a hned v úvodu představil své pohnutky, které jej přivedly k jeho zavedení. Vyznal se tu ze svého upřímného vlastenectví a zároveň vymezil oblast svých vědeckých zájmů. *Tobě, má milá domovino, věnuji tyto řádky, tobě, mé drahé Čechy! I když neskrýváš palmové aleje, vavřínové háje a třpytivá jezera, i tak jsi bohatá na mnohé poklady posvátné přírody, mocná velkolepými časy své věhlasné minulosti. Šťastný ten, koho sis zvolila za syna.*

Za svůj první cíl jsem si zvolil oblast středohoří, krásnou a stejně tak bohatou na starožitosti a ságy. Pátraje po milých pokladech přírody, prochodil jsem ji už vícekrát, avšak bohužel, aniž bych věnoval vřelejší pozornost topografii dějin, oněm cenným pozůstatkům dřívějších dní. Tu jsem se seznámil s panem konzervátorem českého muzea, panem



Obrázky erbů
z historické
části Holubova
zápisníku.

Benešem, který mě svými vroucími krásnými slovy uvedl v poznání studia oněch věd, takže jsem onu krajinu procestoval s takovou pílí, jaké jsem jen byl schopen. [...] Vybírám si přitom jednotlivé partie (vesnice, území měst), patřící k určitým oblastem potoků (povodím potoků), jejichž úplný souhrn si krom toho (nadále) vyhrazuji.⁵

Z označení zápisníku *Tagebuch-Reisen* a toho, co již bylo řečeno, by se mohlo zdát, že si Holub prostě založil jakýsi cestovní deník, kam si bude zapisovat poznámky ze svých archeologických výzkumů. Jeho obsah však byl mnohem širší. Vedle obecného popisu a celkové charak-